

# 112年9月份 臺中市物價指數變動分析

## 壹、消費者物價指數變動分析

112年9月消費者物價指數(CPI)為106.52(基期：民國110年=100)，較上月上漲0.68%；較上年同月上漲3.37%。

- 一、較上月上漲0.68%：主因蔬菜及水果受先前豪雨與颱風影響致供量減少而價漲，保養品與維他命優惠減少，嬰幼兒照顧服務費遇中秋節餽贈獎金，房租隨物價行情調漲，中藥材進貨成本提高，油料費隨國際油價調漲，補習及學習費上漲所致；惟夏季男用衣著及男女鞋類優惠增加，國際機票價跌及國外旅遊團費因應暑假旅遊旺季結束與機票住宿價差而調降，抵銷部分漲幅。

### (一)按基本分類別分析(詳圖1與附表1)：

7大類指數中漲跌幅較顯著者說明如下：

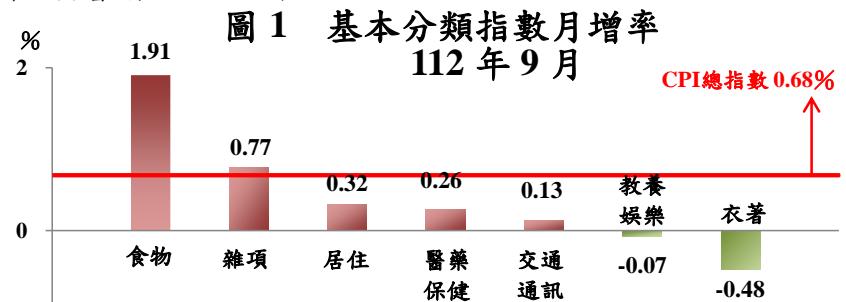
1. 食物類上漲1.91%：主因蔬菜及水果受先前豪雨與颱風影響致供量減少而價漲所致。

2. 雜項類上漲0.77%：主因保養品優惠減少，及嬰幼兒照顧服務費遇中秋節餽贈獎金所致。

3. 居住類上漲0.32%：主因房租隨物價行情而調漲所致。

4. 醫藥保健類上漲0.26%：主因中藥材進貨成本提高與維他命優惠減少而價漲所致。

5. 衣著類下跌0.48%：主因夏季男用衣著及男女鞋類優惠增加所致。

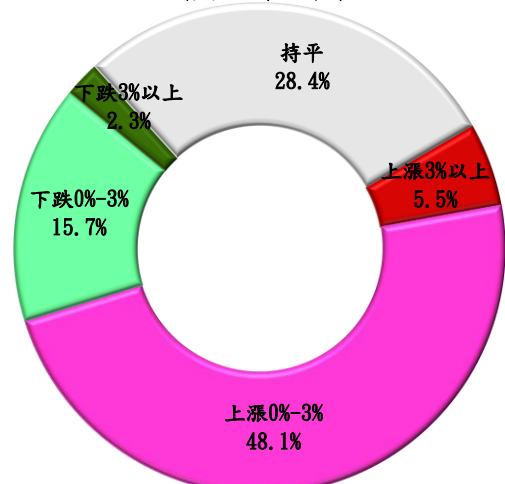


資料來源：臺中市政府主計處

### (二)按漲跌分布情形分析(詳圖2與附圖1)：

在368個項目群中，上漲項目占CPI權重53.6%；下跌項目占18.0%。其中漲幅較顯著者有甘藍菜(高麗菜)、青蒜、番石榴、木瓜與甜椒(含青椒)等；跌幅較顯著者有國外旅遊團費、鮭魚、小黃瓜、機票與照明燈管及燈泡等。

圖2 漲跌項目占權數比率  
(與上月比較)



資料來源：臺中市政府主計處

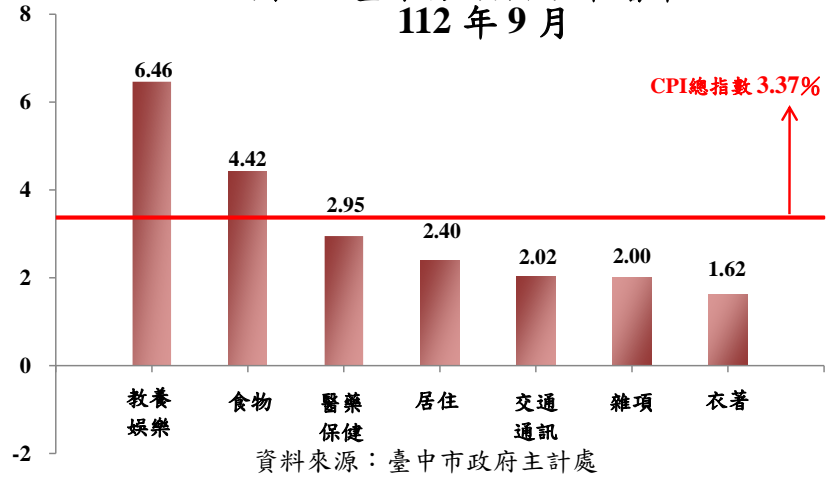
二、較上年同月上漲 3.37%：主因國外旅遊團費、補習及學習費、外食費、蔬菜、醫療費用、藥品及保健食品、房屋租金、油料費、鞋類、個人照顧服務費、金飾及珠寶價漲；惟女用衣著價跌抵銷部分漲幅。

(一)按基本分類別分析(詳圖 3 與附表 1)：

7 大類指數中漲跌幅較顯著者說明如下：

1. 教養娛樂類上漲 6.46 %：主因國外旅遊團費因疫情趨緩，帶動旅遊熱潮價漲，上漲 18.16%，補習及學習費調漲，上漲 11.83 %所致。
2. 食物類上漲 4.42%：主因外食費及蔬菜價漲，分別上漲 4.19% 與 13.76%所致。
3. 醫藥保健類上漲 2.95%：主因醫療費用、藥品及保健食品調漲，分別上漲 3.59%與 3.56%所致。
4. 居住類上漲 2.40%：主因房屋租金隨行情調漲，上漲 3.33%所致。
5. 交通及通訊類上漲 2.02%：主因油料費反映國際油價價漲，上漲 7.18%所致。

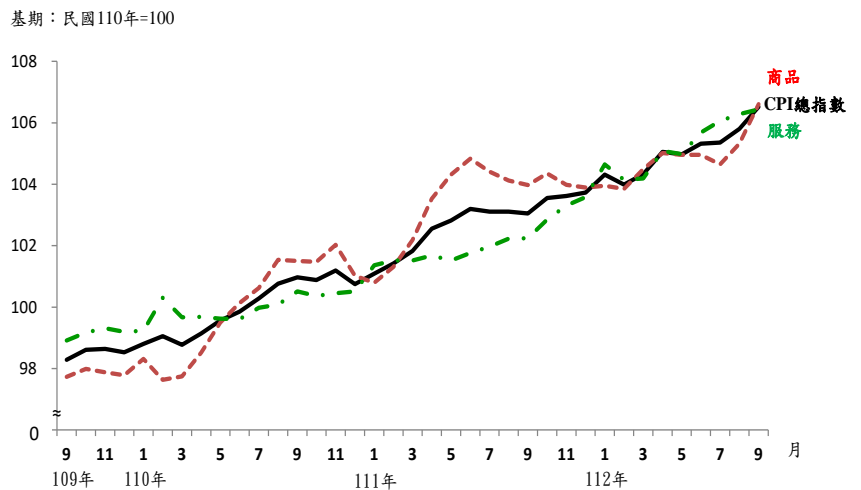
圖 3 基本分類指數年增率  
112 年 9 月



(二)按商品性質別分析(詳圖 4 與附表 1)：

商品類指數為 106.61 較上年同月上漲 2.54%，其中非耐久性消費品上漲 3.82%最多。服務類指數為 106.44 較上年同月上漲 4.11%，其中教養娛樂服務上漲 9.55%最多。

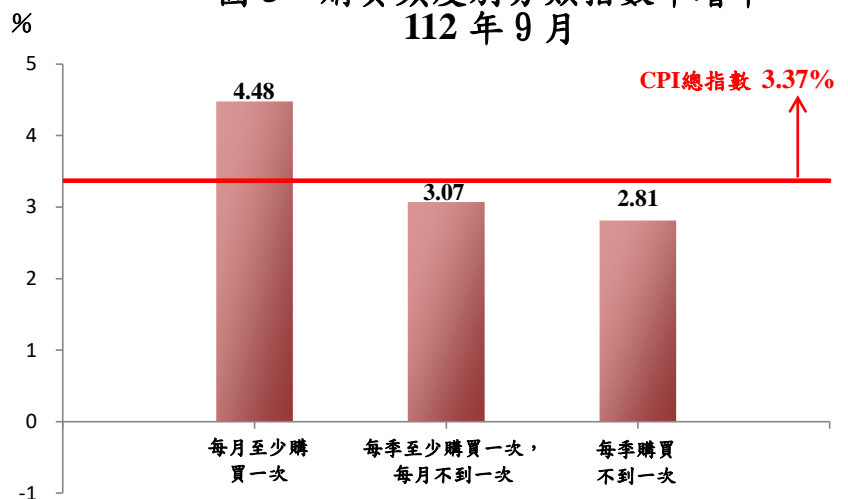
圖 4 近 3 年商品類與服務類指數走勢



(三)按購買頻度別分析(詳圖 5 與附表 1)：

按購買頻度別觀察「每月至少購買一次」、「每季至少購買一次，每月不到一次」及「每季購買不到一次」分別上漲 4.48%、3.07% 與 2.81%。

圖 5 購買頻度別分類指數年增率  
112 年 9 月

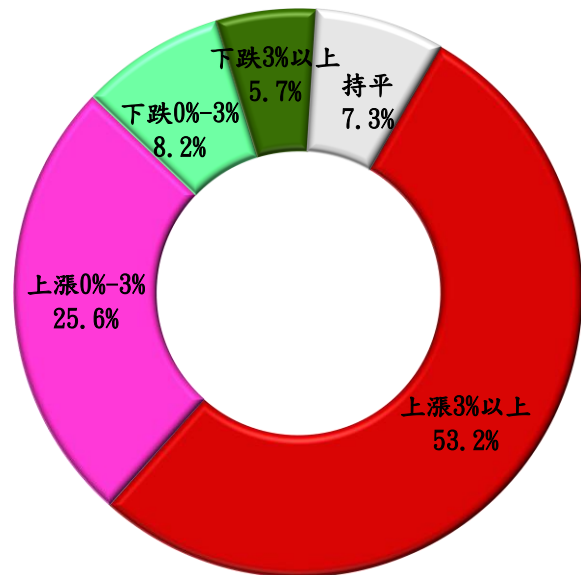


資料來源：臺中市政府主計處

(四)按漲跌分布情形分析(詳圖 6 與附圖 1)：

在 368 個項目群中，上漲項目占 CPI 權重 78.8%；下跌項目占 13.9%。其中漲幅較顯著者有香蕉、甘藍菜(高麗菜)、遊樂場入場費、苦瓜與茄子等；跌幅較顯著者有女外套、梨子、其他莖菜、白花椰菜與菠菜等。

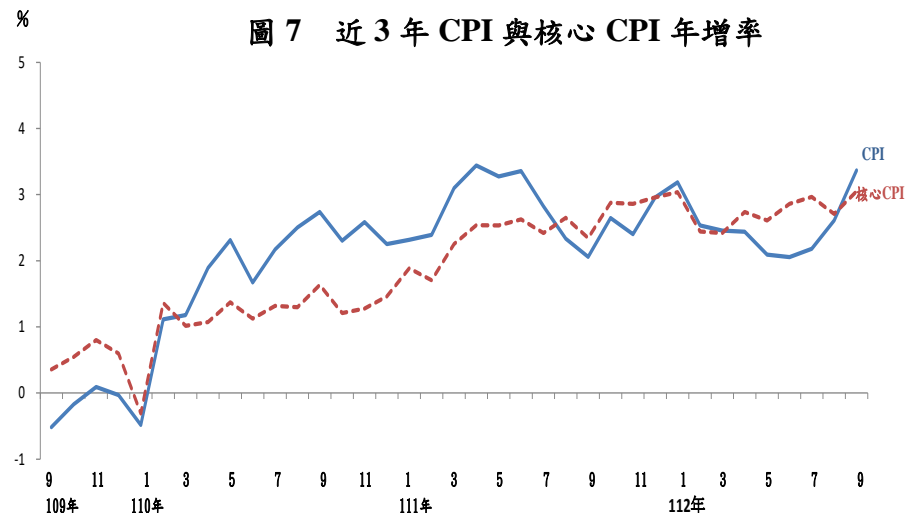
圖 6 漲跌項目占權數比率  
(與上年同月比較)



資料來源：臺中市政府主計處

三、112 年 9 月本市核心 CPI 較上年同月上漲 3.05%(詳圖 7 與附表 1)：本月消費者物價指數(CPI)較上年同月上漲 3.37%，受油料費價漲影響，剔除蔬果及能源之核心物價(Core CPI)年增率漲幅較小，上漲 3.05%。

圖 7 近 3 年 CPI 與核心 CPI 年增率



資料來源：臺中市政府主計處

## 貳、營造工程物價指數變動分析

112年9月營造工程物價指數(CCI)為109.32(基期：民國110年=100)，較上月上漲0.16%，較上年同月上漲0.31%。詳細變動情形如下(詳附表3與附表4)：

### 一、較上月上漲0.16%

- (一) 材料類指數上漲0.25%：主因係鋼筋及型鋼分別價漲0.83%及0.63%，以致金屬製品類指數上漲0.77%；預拌混凝土價漲0.27%以致水泥及其製品類指數上漲0.23%；惟木材及其製品類指數下跌2.02%，抵銷部分漲幅。
- (二) 勞務類指數與上月持平無變動。

### 二、較上年同月上漲0.31%

- (一) 材料類指數下跌0.00%（四捨五入不及0.01%）：主因係金屬製品類指數與木材及其製品類指數分別下跌3.03%與9.32%；惟水泥及其製品類指數上漲3.37%，機電設備類指數上漲1.56%，雜項類指數上漲2.03%，抵銷部分跌幅致材料類整體幾近持平。
- (二) 勞務類指數上漲0.90%：主因係工資類及機具設備租金類指數分別上漲0.20%及2.40%所致。

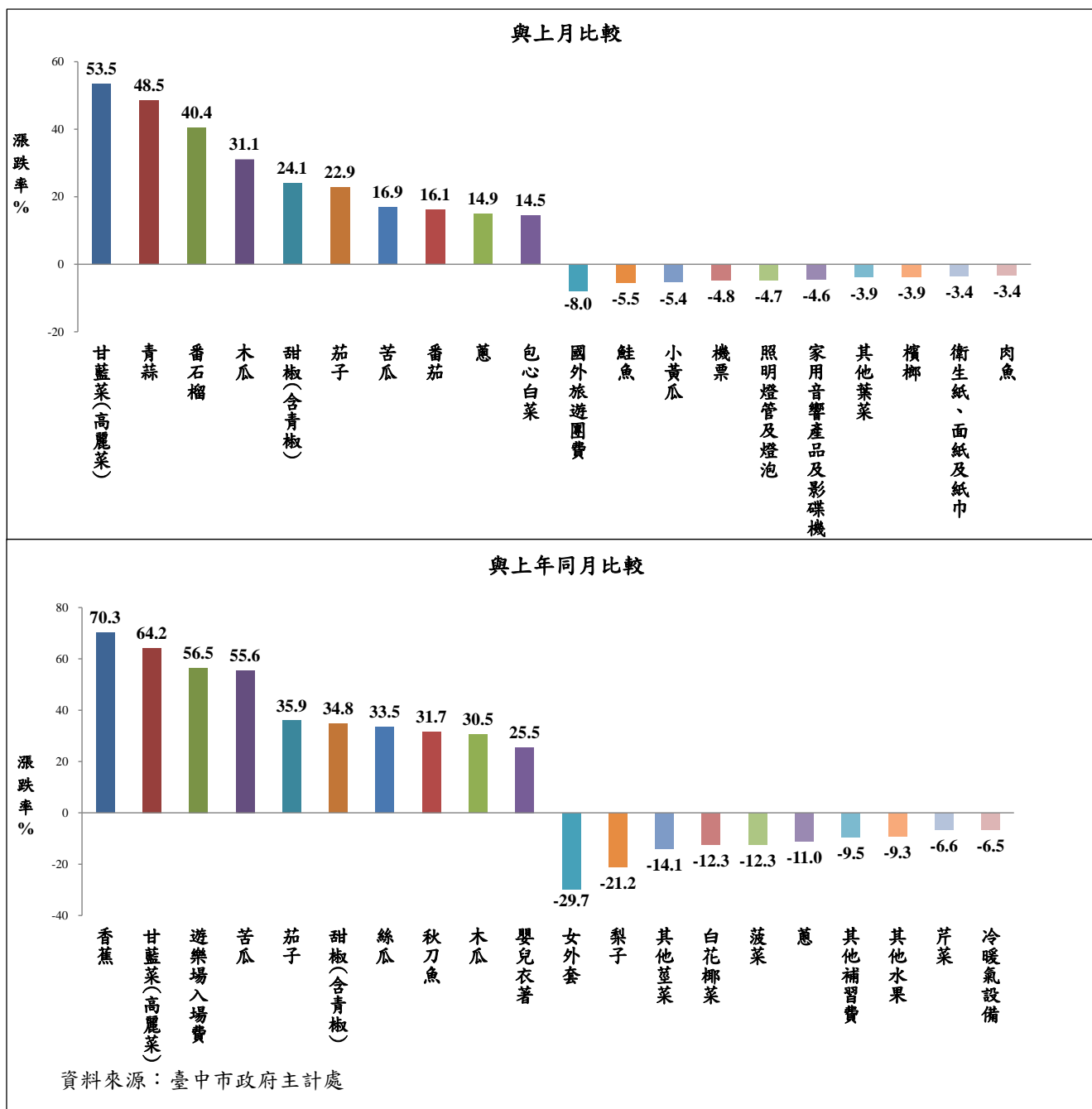
## 參、發布概況

- 一、本處物價新聞稿透過網際網路系統(<https://www.dbas.taichung.gov.tw/>)同步發布。
- 二、112年10月份臺中市物價指數變動分析預計於112年11月7日下午4時發布。

## 肆、附錄

- 附圖1、臺中市消費者物價指數漲跌較顯著項目
- 附表1、臺中市消費者物價指數變動分析表
- 附表2、臺中市消費者物價指數近6個月變動概況表
- 附表3、臺中市營造工程物價指數變動分析表
- 附表4、臺中市營造工程物價指數近6個月變動分析表

附圖 1 臺中市消費者物價指數漲跌較顯著項目  
112年9月



# 附表 1 臺中市消費者物價指數變動分析表

112年9月

基期：民國110年=100

類別	權數 (%)	本月 指數	與上月比較		與上年同月比較		本年前9月指數平均 與上年同期比較		
			漲跌率 (%)	對總指 數影響 (百分點)	漲跌率 (%)	對總指 數影響 (百分點)	平均指數	漲跌率 (%)	對總指 數影響 (百分點)
<b>總指數</b>	<b>1000.00</b>	<b>106.52</b>	<b>0.68</b>	<b>0.68</b>	<b>3.37</b>	<b>3.37</b>	<b>105.07</b>	<b>2.55</b>	<b>2.55</b>
<b>食物類</b>	<b>253.65</b>	<b>111.15</b>	<b>1.91</b>	<b>0.50</b>	<b>4.42</b>	<b>1.16</b>	<b>108.61</b>	<b>3.85</b>	<b>0.98</b>
穀類及其製品	14.96	109.16	0.31	0.00	5.15	0.08	107.60	4.59	0.07
肉類	23.62	111.77	0.98	0.02	4.89	0.12	109.74	5.21	0.13
肉類製品	2.19	110.35	0.60	0.00	3.47	0.01	109.50	6.70	0.02
蛋類	3.06	140.78	3.28	0.01	3.08	0.01	146.08	12.46	0.05
水產品	12.88	110.44	-1.08	-0.02	3.95	0.06	111.09	3.93	0.06
加工水產品	4.84	103.78	-0.13	0.00	1.14	0.01	103.41	2.17	0.01
蔬菜	15.42	131.18	12.06	0.21	13.76	0.27	106.42	4.52	0.06
加工蔬菜	5.44	111.82	1.28	0.01	1.40	0.01	111.68	4.21	0.02
水果	20.65	107.70	11.98	0.23	4.49	0.08	104.81	-2.64	-0.06
加工水果	0.74	104.00	0.92	0.00	0.03	0.00	103.84	2.64	0.00
乳類	9.72	104.46	-0.77	-0.01	-0.10	0.00	103.94	2.49	0.02
食用油	2.73	111.28	1.23	0.00	1.94	0.01	110.98	7.01	0.02
調味品	2.52	105.51	0.43	0.00	0.70	0.00	105.09	2.88	0.01
酒	5.60	101.10	0.61	0.00	0.90	0.01	100.79	0.76	0.01
非酒精性飲料及材料	10.33	106.06	1.03	0.01	2.25	0.02	104.70	2.54	0.03
調理食品	9.38	111.20	0.77	0.01	4.97	0.05	109.51	5.08	0.05
外食費	99.33	111.04	0.05	0.01	4.19	0.42	109.82	4.62	0.44
其他食品	10.27	108.92	1.45	0.02	2.98	0.03	107.70	4.19	0.05
<b>衣著類</b>	<b>49.86</b>	<b>100.33</b>	<b>-0.48</b>	<b>-0.02</b>	<b>1.62</b>	<b>0.05</b>	<b>100.41</b>	<b>-1.99</b>	<b>-0.10</b>
成衣	35.54	98.33	-0.20	-0.01	-1.13	-0.05	98.98	-2.17	-0.08
鞋類	11.82	104.67	-1.34	-0.02	9.46	0.08	104.01	-2.78	-0.03
衣著服務及配件	2.50	108.52	-0.08	0.00	7.07	0.02	104.26	2.72	0.01
<b>居住類</b>	<b>241.43</b>	<b>106.30</b>	<b>0.32</b>	<b>0.08</b>	<b>2.40</b>	<b>0.59</b>	<b>104.48</b>	<b>2.17</b>	<b>0.51</b>
房租	155.98	105.27	0.44	0.07	3.33	0.51	103.75	2.49	0.38
住宅維修費	11.36	113.79	0.03	0.00	2.86	0.03	112.43	3.06	0.04
家庭用品	42.23	104.95	0.10	0.00	-0.47	-0.02	105.04	1.09	0.03
家庭管理費用	11.61	106.80	0.53	0.01	1.71	0.02	104.68	2.09	0.02
水電燃氣	20.26	113.15	0.00	0.00	1.09	0.04	105.01	1.48	0.04
<b>交通及通訊類</b>	<b>146.00</b>	<b>103.57</b>	<b>0.13</b>	<b>0.02</b>	<b>2.02</b>	<b>0.29</b>	<b>102.51</b>	<b>0.13</b>	<b>0.01</b>
交通及通訊設備	49.90	101.98	0.17	0.01	0.32	0.01	102.57	0.97	0.05
油料費	27.30	114.18	1.11	0.03	7.18	0.20	108.20	-0.83	-0.03
交通服務及維修零件	68.80	100.68	-0.35	-0.02	1.11	0.08	100.37	0.11	0.00
<b>醫療保健類</b>	<b>48.98</b>	<b>103.16</b>	<b>0.26</b>	<b>0.01</b>	<b>2.95</b>	<b>0.14</b>	<b>101.79</b>	<b>1.90</b>	<b>0.08</b>
醫療費用	22.76	104.24	0.00	0.00	3.59	0.08	101.87	1.44	0.03
藥品及保健食品	18.48	103.01	0.51	0.01	3.56	0.06	102.12	3.17	0.05
醫療保健器材	7.73	100.39	0.50	0.00	-0.40	0.00	100.82	0.20	0.00
<b>教養娛樂類</b>	<b>133.26</b>	<b>107.14</b>	<b>-0.07</b>	<b>-0.01</b>	<b>6.46</b>	<b>0.87</b>	<b>106.45</b>	<b>5.54</b>	<b>0.76</b>
教養費用	66.39	104.36	0.53	0.03	3.56	0.22	103.44	2.79	0.18
娛樂費用	66.88	109.54	-0.63	-0.04	8.96	0.65	109.08	7.96	0.58
<b>雜項類</b>	<b>126.82</b>	<b>104.25</b>	<b>0.77</b>	<b>0.10</b>	<b>2.00</b>	<b>0.26</b>	<b>103.86</b>	<b>2.16</b>	<b>0.29</b>
香菸及檳榔	17.72	100.48	-0.01	0.00	2.60	0.04	100.26	-0.28	-0.01
美容及衛生用品	30.38	104.16	1.90	0.06	1.39	0.04	104.17	2.86	0.09
個人隨身用品	20.70	106.98	0.26	0.01	4.31	0.09	106.06	3.51	0.07
個人照顧服務費	13.76	117.02	2.21	0.03	4.55	0.07	116.57	9.80	0.13
理容服務費	10.88	103.50	0.00	0.00	1.59	0.02	101.85	0.64	0.00
其他	33.37	101.52	0.08	0.00	0.23	0.01	101.43	0.33	0.02
<b>商品類</b>	<b>492.199</b>	<b>106.61</b>	<b>1.22</b>	<b>0.60</b>	<b>2.54</b>	<b>1.26</b>	<b>104.87</b>	<b>1.55</b>	<b>0.75</b>
非耐久性消費品	293.192	109.59	2.03	0.61	3.82	1.15	106.58	2.45	0.73
半耐久性消費品	84.752	102.26	-0.10	-0.01	1.59	0.11	102.18	0.05	-0.01
耐久性消費品	114.255	101.79	0.03	0.00	0.10	0.01	102.10	0.23	0.03
<b>服務類</b>	<b>507.801</b>	<b>106.44</b>	<b>0.15</b>	<b>0.08</b>	<b>4.11</b>	<b>2.10</b>	<b>105.28</b>	<b>3.46</b>	<b>1.79</b>
外食費	99.326	111.04	0.05	0.01	4.19	0.42	109.82	4.62	0.44
居住服務	176.45	105.66	0.42	0.07	3.25	0.57	104.09	2.47	0.43
交通及通訊服務	65.884	100.48	-0.37	-0.02	1.07	0.07	100.20	0.01	-0.01
醫療保健服務	22.762	104.24	0.00	0.00	3.59	0.08	101.87	1.44	0.03
教養娛樂服務	86.069	109.96	-0.18	-0.02	9.55	0.87	108.90	8.10	0.75
雜項服務	56.794	104.35	0.58	0.03	1.41	0.09	103.89	2.06	0.15
<b>購買頻度分類</b>									
(不含設算租金)									
每月至少購買一次	229.967	110.60	1.61	0.51	4.48	1.26	107.90	2.91	0.89
每季至少購買一次，每月不到一次	152.46	107.75	0.57	0.12	3.07	0.29	105.01	2.36	0.18
每季購買不到一次	478.943	104.51	0.31	0.00	2.81	1.35	104.12	2.39	1.14
<b>特分殊類</b>									
總指數(不含蔬果水果)	963.933	106.11	0.26	0.25	3.15	3.03	105.05	2.62	2.52
總指數(不含蔬果及能源)	919.846	105.69	0.24	0.22	3.05	2.79	104.93	2.75	2.52
--【即核心物價】									
總指數(不含設算租金)	861.37	106.70	0.72	0.62	3.36	2.90	105.27	2.54	2.20

附註：①因按年變更權數結構或蔬果細項為每月變動權數，致本月與各期比較之各類指數對總指數之影響方向及幅度不必然與漲跌之方向一致。

說明：由於受查者延誤或更正報價，本表所載資料於公布後3個月內均可能修正。

資料來源：臺中市政府主計處。

## 附表 2 臺中市消費者物價指數近 6 個月變動概況表

112年9月

基期：民國110年=100

類別	本月指數	最近 6 個月與上月比較漲跌率 (%)					
		112/4	112/5	112/6	112/7	112/8	112/9
<b>總指數</b>	<b>106.52</b>	<b>0.69</b>	<b>-0.08</b>	<b>0.33</b>	<b>0.04</b>	<b>0.42</b>	<b>0.68</b>
<b>一. 食物類</b>	<b>111.15</b>	<b>0.35</b>	<b>0.04</b>	<b>-0.53</b>	<b>-0.70</b>	<b>1.20</b>	<b>1.91</b>
1. 穀類及其製品	109.16	1.51	0.60	0.14	0.48	-0.14	<b>0.31</b>
2. 肉類	111.77	3.32	0.18	-0.09	-1.11	0.48	<b>0.98</b>
3. 肉類製品	110.35	0.75	0.32	-0.06	0.74	-0.90	<b>0.60</b>
4. 蛋類	140.78	3.73	-12.04	-5.03	-3.89	-0.21	<b>3.28</b>
5. 水產品	110.44	-0.43	-0.02	0.33	-0.16	0.23	<b>-1.08</b>
6. 加工水產品	103.78	0.18	-0.91	1.22	0.26	-0.24	<b>-0.13</b>
7. 蔬菜	131.18	-0.31	2.46	-1.97	1.72	16.43	<b>12.06</b>
8. 加工蔬菜	111.82	-0.52	0.83	-0.86	0.29	-1.61	<b>1.28</b>
9. 水果	107.70	-5.99	-0.34	-6.81	-10.24	5.39	<b>11.98</b>
10. 加工水果	104.00	0.06	0.26	0.27	-0.97	-0.37	<b>0.92</b>
11. 乳類	104.46	-0.13	0.08	0.66	-0.07	1.08	<b>-0.77</b>
12. 食用油	111.28	1.18	-0.87	0.31	1.49	-2.39	<b>1.23</b>
13. 調味品	105.51	0.39	0.41	-0.45	0.07	-0.35	<b>0.43</b>
14. 酒	101.10	0.21	0.11	-0.54	0.54	-0.55	<b>0.61</b>
15. 非酒精性飲料及材料	106.06	0.21	0.12	0.11	-0.09	0.11	<b>1.03</b>
16. 調理食品	111.20	2.08	-0.35	0.68	-0.05	-0.12	<b>0.77</b>
17. 外食費	111.04	0.89	0.25	0.40	0.19	0.04	<b>0.05</b>
18. 其他食品	108.92	0.23	0.50	0.06	1.04	-1.73	<b>1.45</b>
<b>二. 衣著類</b>	<b>100.33</b>	<b>2.81</b>	<b>0.41</b>	<b>-0.25</b>	<b>0.84</b>	<b>-1.16</b>	<b>-0.48</b>
1. 成衣	98.33	4.95	-0.39	-1.73	1.14	-1.64	<b>-0.20</b>
2. 鞋類	104.67	-2.63	2.87	3.80	-0.97	-0.01	<b>-1.34</b>
3. 衣著服務及配件	108.52	0.25	0.01	1.05	5.71	-0.24	<b>-0.08</b>
<b>三. 居住類</b>	<b>106.30</b>	<b>0.35</b>	<b>0.02</b>	<b>1.41</b>	<b>0.28</b>	<b>0.44</b>	<b>0.32</b>
1. 房租	105.27	0.31	0.11	0.29	0.29	0.69	<b>0.44</b>
2. 住宅維修費	113.79	1.00	0.11	1.52	0.00	-0.11	<b>0.03</b>
3. 家庭用品	104.95	0.22	-0.30	-0.17	-0.07	0.03	<b>0.10</b>
4. 家庭管理費用	106.80	0.00	0.00	0.44	2.00	0.00	<b>0.53</b>
5. 水電燃氣	113.15	0.80	0.00	14.33	0.00	0.00	<b>0.00</b>
<b>四. 交通及通訊類</b>	<b>103.57</b>	<b>0.46</b>	<b>-0.52</b>	<b>0.23</b>	<b>0.30</b>	<b>0.91</b>	<b>0.13</b>
1. 交通及通訊設備	101.98	0.08	-0.13	-0.28	-0.56	-0.32	<b>0.17</b>
2. 油料費	114.18	2.14	-2.35	-0.58	2.01	5.31	<b>1.11</b>
3. 交通服務及維修零件	100.68	0.06	-0.03	0.95	0.24	-0.04	<b>-0.35</b>
<b>五. 醫藥保健類</b>	<b>103.16</b>	<b>-0.13</b>	<b>-0.01</b>	<b>0.02</b>	<b>1.53</b>	<b>0.06</b>	<b>0.26</b>
1. 醫療費用	104.24	-0.05	0.00	0.21	3.36	0.01	<b>0.00</b>
2. 藥品及保健食品	103.01	-0.15	-0.05	0.05	0.15	0.18	<b>0.51</b>
3. 醫療保健器材	100.39	-0.29	-0.01	-0.61	-0.52	-0.13	<b>0.50</b>
<b>六. 教養娛樂類</b>	<b>107.14</b>	<b>2.08</b>	<b>-0.36</b>	<b>0.57</b>	<b>0.09</b>	<b>0.04</b>	<b>-0.07</b>
1. 教養費用	104.36	1.29	0.01	-0.28	0.01	0.15	<b>0.53</b>
2. 娛樂費用	109.54	2.87	-0.73	1.39	0.17	-0.07	<b>-0.63</b>
<b>七. 雜項類</b>	<b>104.25</b>	<b>0.36</b>	<b>0.10</b>	<b>0.33</b>	<b>-0.10</b>	<b>-0.60</b>	<b>0.77</b>
1. 香菸及檳榔	100.48	0.80	0.43	-1.21	-0.08	0.43	<b>-0.01</b>
2. 美容及衛生用品	104.16	-0.21	0.62	0.45	0.80	-3.32	<b>1.90</b>
3. 個人隨身用品	106.98	1.76	0.54	-0.79	-0.40	0.38	<b>0.26</b>
4. 個人照顧服務費	117.02	0.00	0.56	1.27	-1.80	0.15	<b>2.21</b>
5. 理容服務費	103.50	0.00	-3.32	4.50	0.00	1.01	<b>0.00</b>
6. 其他	101.52	0.02	0.03	0.04	0.05	-0.07	<b>0.08</b>

說明：由於受查者延誤或更正報價，本表所載資料於公布後3個月內均可能修正。

資料來源：臺中市政府主計處。

### 附表 3 臺中市營造工程物價指數變動分析表

112年9月

基期：民國110年=100

類別	權數 (%)	本月 指數	與上月比較		與上年同月比較		本年前9月指數平均與 上年同期比較		
			漲跌率 (%)	對總指 數影響 (百分點)	漲跌率 (%)	對總指 數影響 (百分點)	平均 指數	漲跌率 (%)	對總指 數影響 (百分點)
<b>總指數</b>	<b>1,000.00</b>	<b>109.32</b>	<b>0.16</b>	<b>0.16</b>	<b>0.31</b>	<b>0.31</b>	<b>109.44</b>	<b>0.98</b>	<b>0.98</b>
<b>材料類</b>	<b>666.19</b>	<b>109.48</b>	<b>0.25</b>	<b>0.17</b>	<b>-0.00</b>	<b>0.03</b>	<b>109.74</b>	<b>0.40</b>	<b>0.28</b>
水泥及其製品類	126.07	120.25	0.23	0.03	3.37	0.46	119.53	6.66	0.90
砂石及級配類	19.67	101.23	-	-	1.16	0.02	100.87	0.80	0.01
磚瓦瓷類	13.79	107.27	-	-	0.24	0.00	107.19	1.69	0.03
金屬製品類	225.64	100.12	0.77	0.16	-3.03	-0.58	101.49	-5.44	-1.02
木材及其製品類	21.99	105.10	-2.02	-0.04	-9.32	-0.21	109.72	-2.80	-0.03
塑膠製品類	21.24	107.13	-0.50	-0.01	2.49	0.06	106.07	1.23	0.03
油漆塗裝類	9.64	105.14	-	-	0.04	0.00	105.11	1.26	0.01
機電設備類	156.08	116.03	0.08	0.01	1.56	0.24	115.73	2.66	0.33
瀝青及其製品類	17.51	119.70	0.18	0.00	-0.37	-0.01	119.94	5.60	0.10
雜項類	54.55	111.99	0.21	0.01	2.03	0.11	110.59	3.15	0.18
<b>勞務類</b>	<b>333.81</b>	<b>109.06</b>	<b>-</b>	<b>-</b>	<b>0.90</b>	<b>0.31</b>	<b>108.89</b>	<b>2.04</b>	<b>0.79</b>
工資類	232.79	106.29	-	-	0.20	0.04	106.25	0.89	0.24
機具設備租金類	101.02	115.05	-	-	2.40	0.26	114.61	4.48	0.51

資料來源：臺中市政府主計處。

### 附表 4 臺中市近 6 個月營造工程物價指數變動分析表(與上月比較)

112年9月

基期：民國110年=100

類別	本月指數	最近 6 個月與上月比較漲跌率(%)					
		112/04	112/05	112/06	112/07	112/08	112/09
<b>總指數</b>	<b>109.32</b>	<b>0.03</b>	<b>-0.96</b>	<b>-0.00</b>	<b>0.01</b>	<b>0.11</b>	<b>0.16</b>
<b>材料類</b>	<b>109.48</b>	<b>-0.09</b>	<b>-1.50</b>	<b>-0.01</b>	<b>0.01</b>	<b>0.19</b>	<b>0.25</b>
水泥及其製品類	120.25	0.07	0.20	0.03	-	0.23	<b>0.23</b>
砂石及級配類	101.23	-	-	-	-	0.46	-
磚瓦瓷類	107.27	0.01	0.11	-0.04	0.04	-	-
金屬製品類	100.12	-0.40	-4.76	-0.20	0.20	0.08	<b>0.77</b>
木材及其製品類	105.10	-1.09	-2.51	1.32	-1.31	-0.61	<b>-2.02</b>
塑膠製品類	107.13	-0.24	2.84	0.37	-0.37	0.31	<b>-0.50</b>
油漆塗裝類	105.14	-	-	-	-	0.04	-
機電設備類	116.03	0.03	-0.26	-0.27	0.27	0.23	<b>0.08</b>
瀝青及其製品類	119.70	-0.09	-0.73	-	-	-	<b>0.18</b>
雜項類	111.99	0.83	0.77	0.73	-0.72	0.69	<b>0.21</b>
<b>勞務類</b>	<b>109.06</b>	<b>0.27</b>	<b>0.11</b>	<b>-</b>	<b>-</b>	<b>-0.06</b>	<b>-</b>
工資類	106.29	-	-	-	-	-	-
機具設備租金類	115.05	0.85	0.34	-	-	-0.19	-

資料來源：臺中市政府主計處。