

# 112年6月份 臺中市物價指數變動分析

## 壹、消費者物價指數變動分析

112年6月消費者物價指數(CPI)為105.29(基期：民國110年=100)，較上月上漲0.30%；較上年同月上漲2.03%。

一、較上月上漲0.30%：主因開始實施夏季電價致電費上升，房租隨物價行情調漲，旅館住宿費及國外旅遊團費隨觀光旅遊復甦而價漲，嬰幼兒照顧服務費逢端午節餽贈禮金，理容服務、保養品及中藥材等價漲所致；惟夏季女用衣著折扣促銷，水果類、蔬菜類及蛋類因供量充裕而價跌抵銷部分跌幅。

(一)按基本分類別分析(詳圖1與表1)：

7大類指數中漲跌幅較顯著者說明如下：

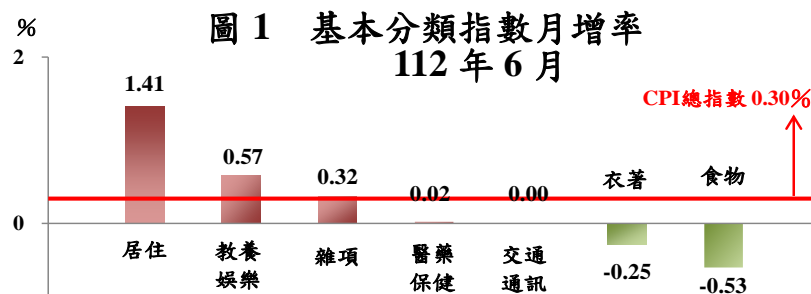
1. 居住類上漲1.41%：  
主因開始實施夏季電價致電費上升，以及房租隨物價行情而調漲所致。

2. 教養娛樂類上漲0.57%：  
主因觀光旅遊復甦，旅館住宿費及國外旅遊團費價漲所致。

3. 雜項類上漲0.32%：主因理容服務費價漲、保養品優惠減少及嬰幼兒照顧服務費逢端午節餽贈禮金所致。

4. 食物類下跌0.53%：主因水果類、蔬菜類及蛋類因供量充裕而價跌所致，惟外食費價漲抵銷部分跌幅。

5. 衣著類下跌0.25%：主因夏季女用衣著折扣促銷所致。

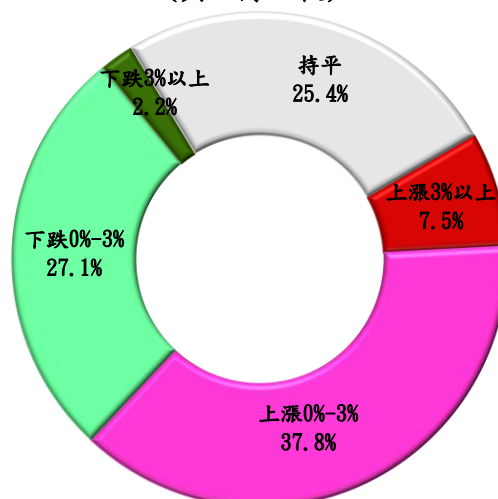


資料來源：臺中市政府主計處

(二)按漲跌分布情形分析(詳圖2與附圖1)：

在368個項目群中，上漲項目占CPI權重45.3%；下跌項目占29.3%。其中漲幅較顯著者有菠菜、櫻桃、甘藍菜(高麗菜)、家庭用電與梨子等；跌幅較顯著者有荔枝、芒果、南瓜、苦瓜與竹筍等。

圖2 漲跌項目占權數比率  
(與上月比較)



資料來源：臺中市政府主計處

二、較上年同月上漲 2.03%：主因國外旅遊團費、個人照顧服務、房屋租金、外食費、肉類、藥品及保健食品、交通工具與交通服務及維修零件價漲；惟女用衣著、油料費及水果價跌抵銷部分漲幅。

(一)按基本分類別分析(詳圖 3 與表 1)：

7 大類指數中漲跌幅較顯著者說明如下：

1. 教養娛樂費上漲

6.15%：主因國外旅遊團費因疫情趨緩，帶動旅遊熱潮而上漲 22.00%所致。

2. 雜項類上漲 2.69

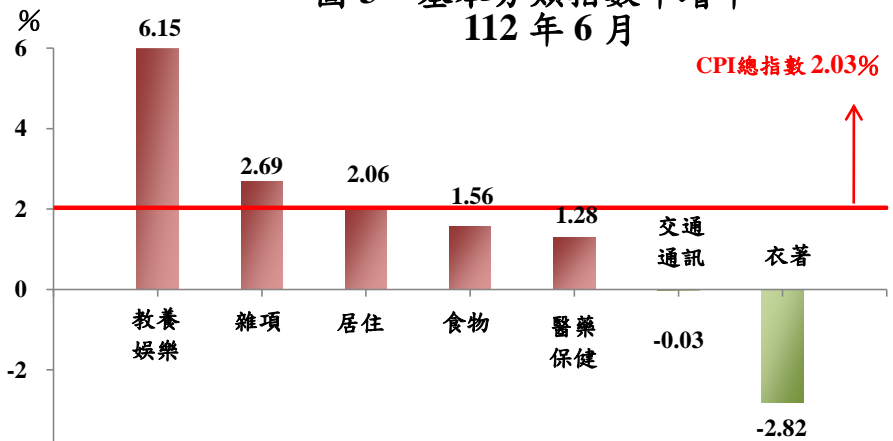
%：主因個人照顧服務費用較上年同期調漲且適逢端午加計年節獎金，上漲 11.82%所致。

3. 居住類上漲 2.06%：主因房屋租金隨行情調漲，上漲 2.36%所致。

4. 食物類上漲 1.56%：主因外食費與肉類價漲，分別上漲 5.15%與 4.58%，惟水果價跌，下跌 17.09%，抵銷部分漲幅。

5. 衣著類下跌 2.82%：主因女用衣著優惠幅度增加，下跌 6.78%所致。

圖 3 基本分類指數年增率  
112 年 6 月

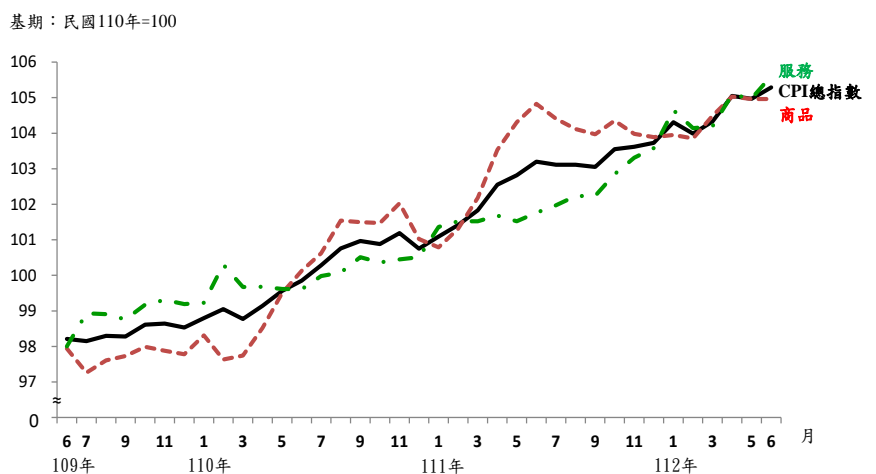


資料來源：臺中市政府主計處

(二)按商品性質別分析(詳圖 4 與表 1)：

商品類指數為 104.96 較上年同月上漲 0.12%，其中耐久性消費品上漲 0.39% 最多。服務類指數為 105.61 較上年同月上漲 3.78%，其中教養娛樂服務上漲 8.93% 最多。

圖 4 近 3 年商品類與服務類指數走勢

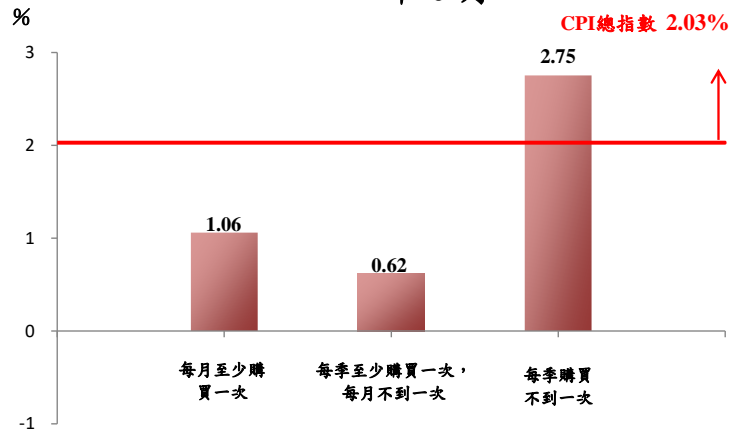


資料來源：臺中市政府主計處

(三)按購買頻度別分析(詳圖 5 與表 1)：

按購買頻度別觀察「每月至少購買一次」、「每季至少購買一次，每月不到一次」及「每季購買不到一次」分別上漲 1.06%、0.62%與 2.75%。

圖 5 購買頻度別分類指數年增率  
112 年 6 月

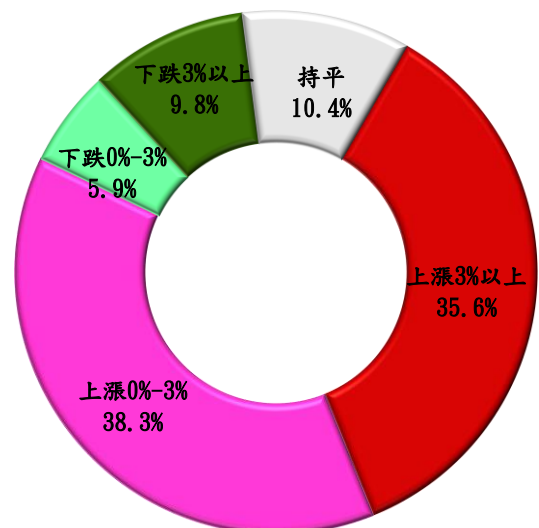


資料來源：臺中市政府主計處

(四)按漲跌分布情形分析(詳圖 6 與附圖 1)：

在 368 個項目群中，上漲項目占 CPI 權重 73.9%；下跌項目占 15.7%。其中漲幅較顯著者有秋刀魚、嬰兒衣著、其他蛋類、國外旅遊團費與國中課業補習費等；跌幅較顯著者有番茄、其他水果、甘藍菜(高麗菜)、女外套與芒果等。

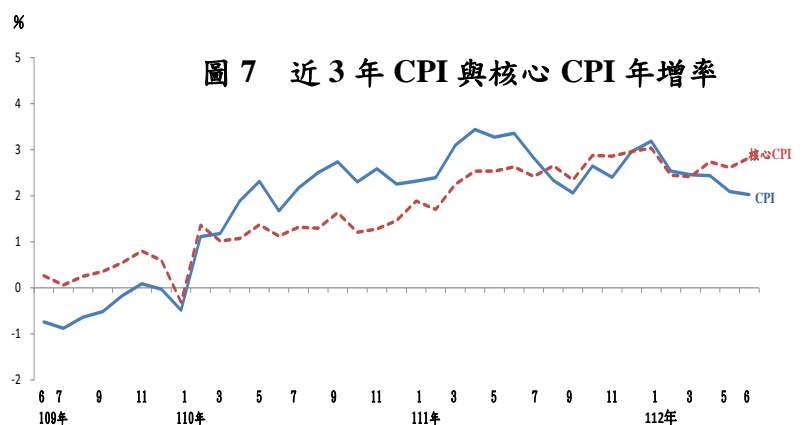
圖 6 漲跌項目占權數比率  
(與上年同月比較)



資料來源：臺中市政府主計處

三、112 年 6 月本市核心 CPI 較上年同月上漲 2.82% (詳圖 7 與附表 1)：本月消費者物價指數(CPI)較上年同月上漲 2.03%，受國際油價及水果價跌影響，剔除蔬果及能源之核心物價(Core CPI)年增率漲幅較大，上漲 2.82%。

圖 7 近 3 年 CPI 與核心 CPI 年增率



資料來源：臺中市政府主計處

## 貳、營造工程物價指數變動分析

112年6月營造工程物價指數(CCI)為109.10(基期：民國110年=100)，較上月下跌0.37%，較上年同月下跌1.07%。詳細變動情形如下(詳附表3與附表4)：

### 一、較上月下跌0.37%

- (一) 材料類指數下跌0.54%：主因係鋼筋及型鋼分別下跌2.36%及1.69%，以致金屬製品類指數下跌1.54%，電線電纜下跌3.11%以致機電設備類指數下跌0.65%；惟雜項類指數上漲1.42%抵銷部分跌幅。
- (二) 勞務類指數下跌0.05%：主因係其他機具設備租金下跌1.49%所致。

### 二、較上年同月下跌1.07%

- (一) 材料類指數下跌2.49%：主因係鋼筋及型鋼價跌以致金屬製品類指數下跌9.95%，普通模板及木板價跌以致木材及其製品類指數下跌6.33%；惟水泥及其製品類指數上漲4.15%，抵銷部分跌幅。
- (二) 勞務類指數上漲1.59%：主因係工資類及機具設備租金類指數分別上漲0.74%及3.40%所致。

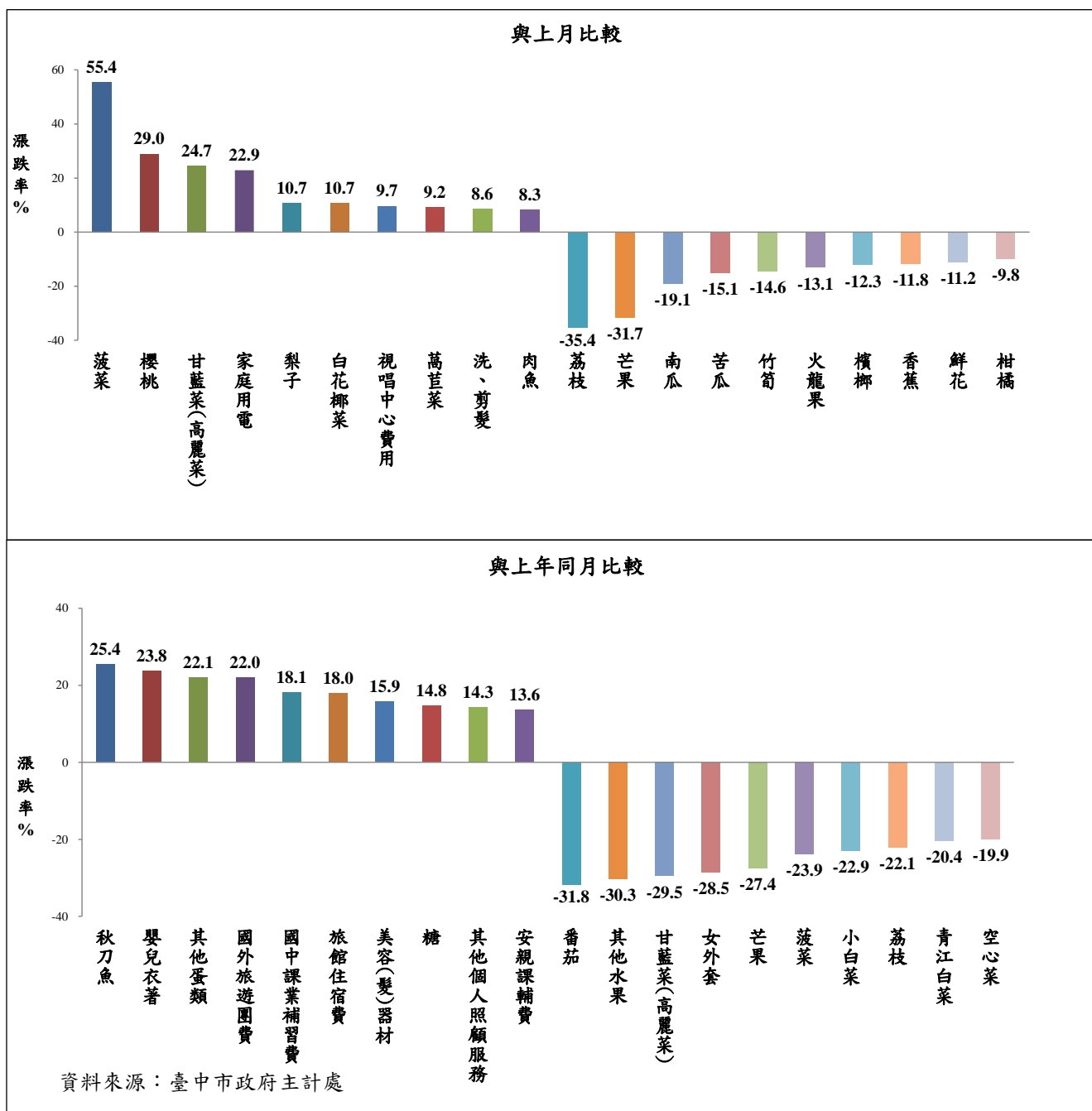
## 參、發布概況

- 一、本處物價新聞稿透過網際網路系統(<https://www.dbas.taichung.gov.tw/>)同步發布。
- 二、112年7月份臺中市物價指數變動分析預計於112年8月8日下午4時發布。

## 肆、附錄

- 附圖1、臺中市消費者物價指數漲跌較顯著項目
- 附表1、臺中市消費者物價指數變動分析表
- 附表2、臺中市消費者物價指數近6個月變動概況表
- 附表3、臺中市營造工程物價指數變動分析表
- 附表4、臺中市營造工程物價指數近6個月變動概況表

附圖 1 臺中市消費者物價指數漲跌較顯著項目  
112年6月



# 附表 1 臺中市消費者物價指數變動分析表

112年6月

基期：民國110年=100

類別	權數 (%)	本月指數	與上月比較		與上年同月比較		本年前6月指數平均 與上年同期比較		
			漲跌率 (%)	對總指數影響 (百分點)	漲跌率 (%)	對總指數影響 (百分點)	平均指數	漲跌率 (%)	對總指數影響 (百分點)
<b>總指數</b>	<b>1000.00</b>	<b>105.29</b>	<b>0.30</b>	<b>0.30</b>	<b>2.03</b>	<b>2.03</b>	<b>104.66</b>	<b>2.46</b>	<b>2.46</b>
<b>食物類</b>	253.65	108.53	-0.53	-0.14	1.56	0.41	108.24	4.24	1.06
穀類及其製品	14.96	108.45	0.14	0.00	4.48	0.07	106.90	4.24	0.07
肉類	23.62	111.39	-0.09	0.00	4.58	0.11	109.18	5.67	0.14
肉類製品	2.19	109.88	-0.06	0.00	7.20	0.02	109.13	7.61	0.02
蛋類	3.06	142.13	-5.03	-0.02	6.89	0.03	150.17	18.07	0.07
水產品	12.88	111.57	0.33	0.00	2.32	0.03	111.05	3.94	0.06
加工水產品	4.84	103.89	1.22	0.01	2.04	0.01	103.15	2.43	0.01
蔬菜	15.42	98.84	-1.97	-0.03	-6.75	-0.09	101.50	2.81	0.03
加工蔬菜	5.44	111.85	-0.91	-0.01	1.93	0.01	111.77	5.57	0.03
水果	20.65	101.67	-6.81	-0.14	-17.09	-0.43	108.02	0.71	0.01
加工水果	0.74	104.44	0.27	0.00	3.80	0.00	104.02	3.71	0.00
乳類	9.72	104.22	0.66	0.01	2.52	0.02	103.60	3.07	0.03
食用油	2.73	110.97	0.31	0.00	5.41	0.01	110.84	8.79	0.02
調味品	2.52	105.27	-0.45	0.00	3.08	0.01	104.94	3.35	0.01
酒	5.60	100.51	-0.54	0.00	1.18	0.01	100.74	0.62	0.00
非酒精性飲料及材料	10.33	104.95	0.11	0.00	0.67	0.01	104.40	3.14	0.03
調理食品	9.38	110.53	0.68	0.01	4.79	0.05	108.93	5.19	0.05
外食費	99.33	110.73	0.40	0.04	5.15	0.50	109.23	4.57	0.43
其他食品	10.27	108.02	0.06	0.00	3.89	0.04	107.26	4.32	0.05
<b>衣著類</b>	49.86	101.15	-0.25	-0.01	-2.82	-0.14	100.10	-2.78	-0.14
成衣	35.54	99.05	-1.73	-0.06	-4.61	-0.16	98.96	-2.67	-0.10
鞋類	11.82	107.14	3.80	0.04	1.43	0.02	103.20	-4.19	-0.04
衣著服務及配件	2.50	102.99	1.05	0.00	1.51	0.00	102.06	0.54	0.00
<b>居住類</b>	241.43	105.22	1.41	0.33	2.06	0.50	103.77	2.14	0.50
房租	155.98	103.79	0.29	0.04	2.36	0.36	103.26	2.27	0.35
住宅維修費	11.36	113.88	1.52	0.02	3.47	0.04	111.74	2.94	0.04
家庭用品	42.23	104.90	-0.16	-0.01	0.85	0.03	105.13	1.82	0.06
家庭管理費用	11.61	104.16	0.44	0.01	0.34	0.01	103.81	1.63	0.02
水電燃氣	20.26	113.15	14.33	0.27	2.05	0.06	100.94	1.69	0.03
<b>交通及通訊類</b>	146.00	101.97	0.00	0.00	-0.03	-0.01	102.14	-0.23	-0.04
交通及通訊設備	49.90	102.73	-0.27	-0.01	1.01	0.05	102.86	1.48	0.07
油料費	27.30	105.13	-0.58	-0.02	-3.28	-0.10	106.57	-2.94	-0.10
交通服務及維修零件	68.80	100.32	0.44	0.03	0.68	0.05	100.01	-0.10	-0.01
<b>醫療保健類</b>	48.98	101.28	0.02	0.00	1.28	0.06	101.20	1.45	0.06
醫療費用	22.76	100.84	0.21	0.00	0.40	0.01	100.68	0.30	0.01
藥品及保健食品	18.48	102.16	0.05	0.00	3.02	0.05	101.88	3.23	0.05
醫療保健器材	7.73	100.54	-0.61	0.00	-0.30	0.00	101.18	0.59	0.00
<b>教養娛樂類</b>	133.26	107.07	0.57	0.08	6.15	0.83	106.08	5.05	0.70
教養費用	66.39	103.64	-0.28	-0.02	2.99	0.19	103.19	2.52	0.16
娛樂費用	66.88	110.12	1.39	0.09	8.95	0.64	108.60	7.27	0.54
<b>雜項類</b>	126.82	104.16	0.32	0.04	2.69	0.36	103.83	2.24	0.31
香菸及檳榔	17.72	100.14	-1.21	-0.02	0.26	0.00	100.22	-1.12	-0.03
美容及衛生用品	30.38	104.73	0.39	0.01	3.20	0.10	104.19	3.28	0.10
個人隨身用品	20.70	106.88	-0.79	-0.02	3.92	0.08	105.83	3.28	0.07
個人照顧服務費	13.76	116.42	1.27	0.02	11.82	0.15	117.21	11.42	0.15
理容服務費	10.88	102.47	4.50	0.05	3.77	0.03	101.20	0.34	-0.00
其他	33.37	101.46	0.05	0.00	0.18	0.01	101.39	0.36	0.02
<b>商品性質分類</b>	492.199	104.96	0.00	0.00	0.12	0.08	104.54	1.66	0.80
<b>商品類</b>	293.192	106.54	0.19	0.06	0.23	0.07	106.02	2.63	0.78
非耐久性消費品	84.752	102.78	-0.05	0.00	-0.32	-0.03	101.99	-0.27	-0.03
半耐久性消費品	114.255	102.14	-0.46	-0.05	0.39	0.04	102.26	0.41	0.05
耐久性消費品	507.801	105.61	0.60	0.30	3.78	1.94	104.78	3.17	1.65
<b>服務類</b>	99.326	110.73	0.40	0.04	5.15	0.50	109.23	4.57	0.43
外食費	176.45	104.19	0.40	0.07	2.31	0.40	103.56	2.21	0.38
居住服務	65.884	100.09	0.45	0.03	0.54	0.03	99.85	-0.22	-0.02
交通及通訊服務	22.762	100.84	0.21	0.00	0.40	0.01	100.68	0.30	0.01
醫療保健服務	86.069	109.89	1.02	0.09	8.93	0.81	108.28	7.30	0.68
教養娛樂服務	56.794	103.98	1.17	0.07	2.62	0.18	103.91	2.33	0.17
雜項服務	229.967	107.57	-0.30	-0.10	1.06	0.53	107.36	2.86	0.89
<b>購買頻度分類</b>	152.46	105.63	1.38	0.19	0.62	-0.09①	103.99	2.21	0.15
每月至少購買一次	478.943	104.51	0.26	0.16	2.75	1.25	103.97	2.33	1.09
每季至少購買一次，每月不到一次	963.933	105.46	0.50	0.47	2.64	2.53	104.63	2.48	2.39
每季購買不到一次	919.846	105.27	0.25	0.23	2.82	2.58	104.62	2.68	2.46
<b>特分殊類</b>	861.37	105.51	0.30	0.26	1.96	1.70	104.87	2.47	2.14
總指數(不含蔬果水果)									
總指數(不含蔬果及能源)									
--【即核心物價】									
總指數(不含設算租金)									

附註：①因按年變更權數結構或蔬果細項為每月變動權數，致本月與各期比較之各類指數對總指數之影響方向及幅度不必然與漲跌之方向一致。

說明：由於受查者延誤或更正報價，本表所載資料於公布後3個月內均可能修正。

資料來源：臺中市政府主計處。



附表 2 臺中市消費者物價指數近 6 個月變動概況表

112年6月

基期：民國110年=100

類別	本月指數	最近 6 個月與上月比較漲跌率 (%)					
		112/1	112/2	112/3	112/4	112/5	112/6
<b>總指數</b>	<b>105.29</b>	<b>0.56</b>	<b>-0.31</b>	<b>0.33</b>	<b>0.69</b>	<b>-0.08</b>	<b>0.30</b>
<b>一. 食物類</b>	<b>108.53</b>	<b>0.33</b>	<b>0.15</b>	<b>1.50</b>	<b>0.35</b>	<b>0.03</b>	<b>-0.53</b>
1. 穀類及其製品	108.45	0.36	0.02	0.53	1.51	0.60	0.14
2. 肉類	111.39	-0.09	-0.02	1.04	3.32	0.18	-0.09
3. 肉類製品	109.88	0.20	0.71	0.10	0.75	0.32	-0.06
4. 蛋類	142.13	2.14	3.15	17.42	3.73	-12.04	-5.03
5. 水產品	111.57	1.51	0.05	1.24	-0.43	-0.02	0.33
6. 加工水產品	103.89	-0.53	0.55	0.41	0.18	-0.91	1.22
7. 蔬菜	98.84	0.03	-7.05	-3.41	-0.31	2.46	-1.97
8. 加工蔬菜	111.85	-1.51	-0.59	1.94	-0.52	0.84	-0.91
9. 水果	101.67	3.75	0.76	9.73	-5.99	-0.34	-6.81
10. 加工水果	104.44	-1.42	-0.01	-0.06	0.06	0.26	0.27
11. 乳類	104.22	-0.56	-0.80	0.59	-0.13	0.08	0.66
12. 食用油	110.97	-0.35	0.48	-0.66	1.18	-0.87	0.31
13. 調味品	105.27	-0.01	0.66	0.55	0.39	0.32	-0.45
14. 酒	100.51	-0.45	0.62	-0.16	0.21	0.11	-0.54
15. 非酒精性飲料及材料	104.95	-1.37	1.68	-0.09	0.21	0.12	0.11
16. 調理食品	110.53	0.61	-0.20	0.45	2.08	-0.36	0.68
17. 外食費	110.73	0.23	0.76	0.90	0.89	0.25	0.40
18. 其他食品	108.02	-1.91	2.49	-0.38	0.23	0.39	0.06
<b>二. 衣著類</b>	<b>101.15</b>	<b>-2.69</b>	<b>-1.65</b>	<b>-0.39</b>	<b>2.82</b>	<b>0.41</b>	<b>-0.25</b>
1. 成衣	99.05	-3.23	-3.03	-0.28	4.95	-0.38	-1.73
2. 鞋類	107.14	-1.67	1.88	-0.61	-2.63	2.87	3.80
3. 衣著服務及配件	102.99	0.34	0.70	-0.63	0.25	0.01	1.05
<b>三. 居住類</b>	<b>105.22</b>	<b>0.26</b>	<b>-0.07</b>	<b>0.14</b>	<b>0.35</b>	<b>0.03</b>	<b>1.41</b>
1. 房租	103.79	0.36	0.04	0.13	0.31	0.11	0.29
2. 住宅維修費	113.88	-0.01	0.15	0.14	1.00	0.11	1.52
3. 家庭用品	104.90	-0.36	-0.09	0.05	0.22	-0.29	-0.16
4. 家庭管理費用	104.16	1.90	-1.84	0.84	0.00	0.00	0.44
5. 水電燃氣	113.15	0.08	0.00	0.00	0.80	0.00	14.33
<b>四. 交通及通訊類</b>	<b>101.97</b>	<b>0.70</b>	<b>-0.14</b>	<b>-0.08</b>	<b>0.46</b>	<b>-0.52</b>	<b>0.00</b>
1. 交通及通訊設備	102.73	0.76	0.04	0.41	0.08	-0.13	-0.27
2. 油料費	105.13	0.99	-0.36	-0.85	2.14	-2.35	-0.58
3. 交通服務及維修零件	100.32	0.53	-0.17	-0.12	0.06	-0.03	0.44
<b>五. 醫藥保健類</b>	<b>101.28</b>	<b>-0.04</b>	<b>0.96</b>	<b>-0.07</b>	<b>-0.13</b>	<b>-0.01</b>	<b>0.02</b>
1. 醫療費用	100.84	0.01	0.04	0.00	-0.05	0.00	0.21
2. 藥品及保健食品	102.16	-0.23	2.52	-0.22	-0.15	-0.05	0.05
3. 醫療保健器材	100.54	0.27	-0.02	0.10	-0.29	-0.01	-0.61
<b>六. 教養娛樂類</b>	<b>107.07</b>	<b>1.44</b>	<b>-0.62</b>	<b>-0.68</b>	<b>2.08</b>	<b>-0.36</b>	<b>0.57</b>
1. 教養費用	103.64	-0.19	-0.06	0.12	1.29	0.01	-0.28
2. 娛樂費用	110.12	3.03	-1.15	-1.45	2.87	-0.73	1.39
<b>七. 雜項類</b>	<b>104.16</b>	<b>2.00</b>	<b>-1.44</b>	<b>0.17</b>	<b>0.38</b>	<b>0.08</b>	<b>0.32</b>
1. 香菸及檳榔	100.14	1.89	0.23	0.66	0.80	0.43	-1.21
2. 美容及衛生用品	104.73	0.06	0.29	-0.29	-0.21	0.52	0.39
3. 個人隨身用品	106.88	0.88	0.12	1.01	1.87	0.57	-0.79
4. 個人照顧服務費	116.42	13.27	-11.33	0.00	0.00	0.56	1.27
5. 理容服務費	102.47	-0.10	-0.91	0.00	0.00	-3.32	4.50
6. 其他	101.46	0.05	0.07	-0.03	0.02	0.02	0.05

說明：由於受查者延誤或更正報價，本表所載資料於公布後3個月內均可能修正。

資料來源：臺中市政府主計處。

### 附表 3 臺中市營造工程物價指數變動分析表

112年6月

基期：民國110年=100

類別	權數 (%)	本月 指數	與上月比較		與上年同月比較		本年前6月指數平均與 上年同期比較		
			漲跌率 (%)	對總指 數影響 (百分點)	漲跌率 (%)	對總指 數影響 (百分點)	平均 指數	漲跌率 (%)	對總指 數影響 (百分點)
<b>總指數</b>	<b>1,000.00</b>	<b>109.10</b>	<b>-0.37</b>	<b>-0.37</b>	<b>-1.07</b>	<b>-1.07</b>	<b>109.67</b>	<b>1.44</b>	<b>1.44</b>
<b>材料類</b>	<b>666.19</b>	<b>109.14</b>	<b>-0.54</b>	<b>-0.36</b>	<b>-2.49</b>	<b>-1.49</b>	<b>110.14</b>	<b>0.86</b>	<b>0.59</b>
水泥及其製品類	126.07	119.69	0.02	0.00	4.15	0.56	119.32	8.38	1.12
砂石及級配類	19.67	100.76	-	-	0.69	0.01	100.76	0.69	0.01
磚瓦瓷類	13.79	107.23	0.07	0.00	1.15	0.02	107.13	2.37	0.04
金屬製品類	225.64	99.79	-1.54	-0.32	-9.95	-1.95	102.91	-5.69	-1.05
木材及其製品類	21.99	109.35	-0.63	-0.01	-6.33	-0.15	111.56	0.30	0.05
塑膠製品類	21.24	104.07	0.10	0.00	-2.19	-0.03	104.24	-0.41	-0.00
油漆塗裝類	9.64	105.10	-	-	-	-	105.10	1.89	0.01
機電設備類	156.08	115.37	-0.65	-0.11	1.37	0.18	115.73	3.02	0.36
瀝青及其製品類	17.51	119.48	-	-	3.49	0.06	120.13	8.86	0.15
雜項類	54.55	112.13	1.42	0.08	2.69	0.14	110.09	3.90	0.22
<b>勞務類</b>	<b>333.81</b>	<b>109.09</b>	<b>-0.05</b>	<b>-0.02</b>	<b>1.59</b>	<b>0.58</b>	<b>108.80</b>	<b>2.45</b>	<b>0.96</b>
工資類	232.79	106.29	-	-	0.74	0.20	106.23	1.06	0.29
機具設備租金類	101.02	115.14	-0.16	-0.02	3.40	0.37	114.34	5.38	0.62

資料來源：臺中市政府主計處。

### 附表 4 臺中市近 6 個月營造工程物價指數變動分析表(與上月比較)

112年6月

基期：民國110年=100

類別	本月指數	最近 6 個月與上月比較漲跌率 (%)					
		112/01	112/02	112/03	112/04	112/05	112/06
<b>總指數</b>	<b>109.10</b>	<b>0.55</b>	<b>0.47</b>	<b>0.14</b>	<b>0.03</b>	<b>-0.52</b>	<b>-0.37</b>
<b>材料類</b>	<b>109.14</b>	<b>0.83</b>	<b>0.58</b>	<b>0.13</b>	<b>-0.09</b>	<b>-0.84</b>	<b>-0.54</b>
水泥及其製品類	119.69	0.58	0.36	0.20	0.07	0.21	<b>0.02</b>
砂石及級配類	100.76	0.69	-	-	-	-	-
磚瓦瓷類	107.23	-	0.09	0.03	0.01	-	<b>0.07</b>
金屬製品類	99.79	1.87	0.99	0.40	-0.40	-2.77	<b>-1.54</b>
木材及其製品類	109.35	-0.77	-2.63	-0.20	-1.09	-0.60	<b>-0.63</b>
塑膠製品類	104.07	0.54	0.12	0.37	-0.24	-0.40	<b>0.10</b>
油漆塗裝類	105.10	-	-	-	-	-	-
機電設備類	115.37	0.44	0.91	-0.05	0.03	0.12	<b>-0.65</b>
瀝青及其製品類	119.48	0.27	-	-	-0.09	-0.73	-
雜項類	112.13	-0.00	0.66	-0.33	0.83	0.38	<b>1.42</b>
<b>勞務類</b>	<b>109.09</b>	<b>0.01</b>	<b>0.26</b>	<b>0.15</b>	<b>0.27</b>	<b>0.12</b>	<b>-0.05</b>
工資類	106.29	-	-	0.20	-	-	-
機具設備租金類	115.14	0.02	0.82	0.04	0.85	0.39	<b>-0.16</b>

資料來源：臺中市政府主計處。