

# 112年3月份 臺中市物價指數變動分析

## 壹、消費者物價指數變動分析

112年3月消費者物價指數(CPI)為104.34(基期：民國110年=100)，較上月上漲0.33%；較上年同月上漲2.46%。

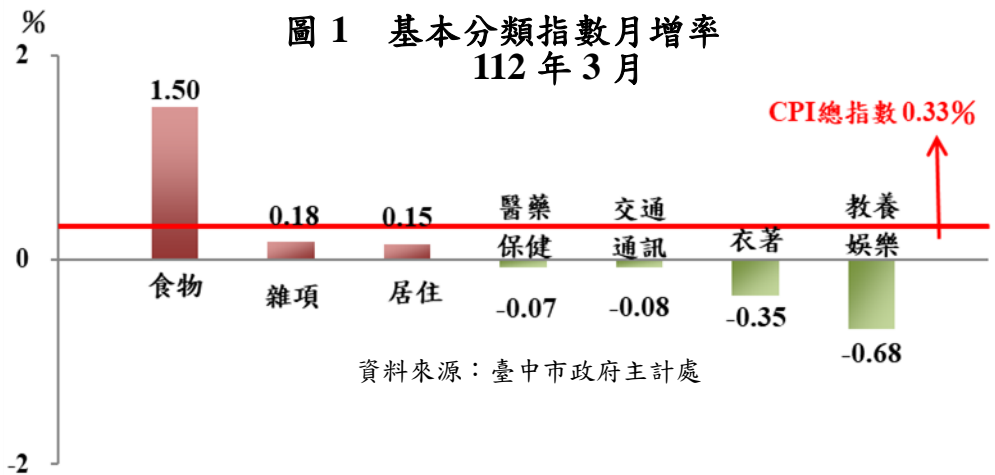
一、較上月上漲0.33%：主因外食費、水果、蛋、肉類及個人隨身用品價漲，房租隨物價行情與利率而調漲所致；惟旅館住宿費及國內旅遊團費、女用冬季衣著服飾與鞋類、油料費與國際機票、藥品及保健食品等價跌，抵銷部分漲幅。

(一)按基本分類別分析(詳圖1與表1)：

7大類指數中漲跌幅較顯著者說明如下：

1. 食物類上漲

1.50%：主因外食費、水果、蛋類及肉類因供量下降或成本增加而價漲所致，惟蔬菜價跌抵銷部分漲幅。



資料來源：臺中市政府主計處

2. 雜項類上漲

0.18%：主因個人隨身用品受進口成本增加所致。

3. 居住類上漲0.15%：主因房租隨物價行情與利率而調漲所致。

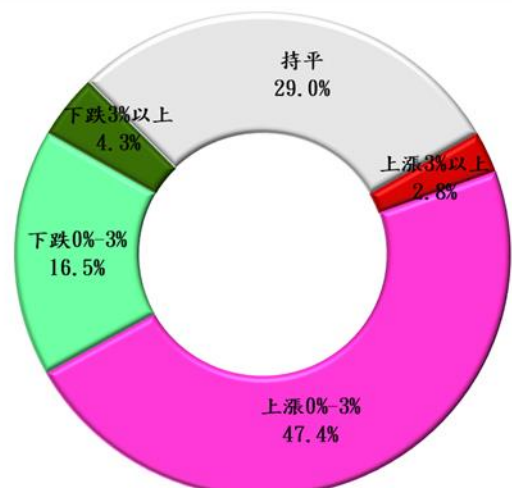
4. 教養娛樂類下跌0.68%：主因無連假效應需求趨緩，旅館住宿費及國內旅遊團費回穩所致。

5. 衣著類下跌0.35%：主因女用冬季衣著服飾與鞋類優惠增加所致。

(二)按漲跌分布情形分析(詳圖2與附圖1)：

在368個項目群中，上漲項目占CPI權重50.2%；下跌項目占20.8%。其中漲幅較顯著者有香蕉、番石榴、雞蛋與柑橘等；跌幅較顯著者有大黃瓜、敏豆、小黃瓜、甘藍菜(高麗菜)與鮮花等。

圖2 漲跌項目占權數比率  
(與上月比較)

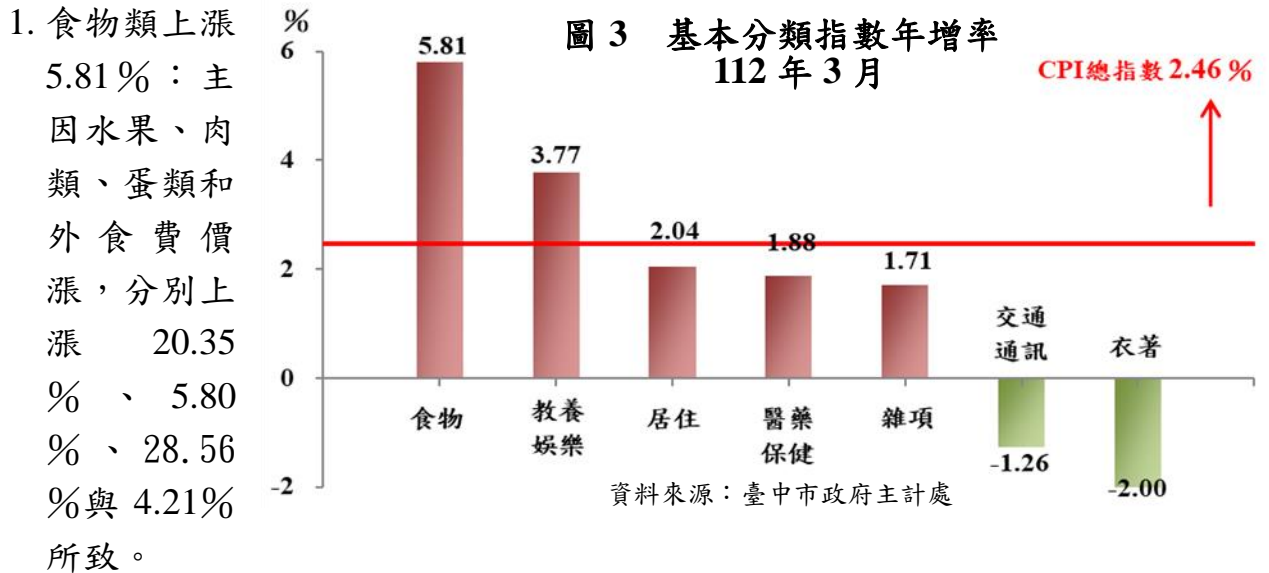


資料來源：臺中市政府主計處

二、較上年同月上漲 2.46%：主因水果、肉類、蛋類、外食費、國外旅遊團費、個人照顧服務、房屋租金、藥品及保健食品價漲；惟成衣、油料費及國際機票價跌，抵銷部分漲幅。

(一)按基本分類別分析(詳圖 3 與表 1)：

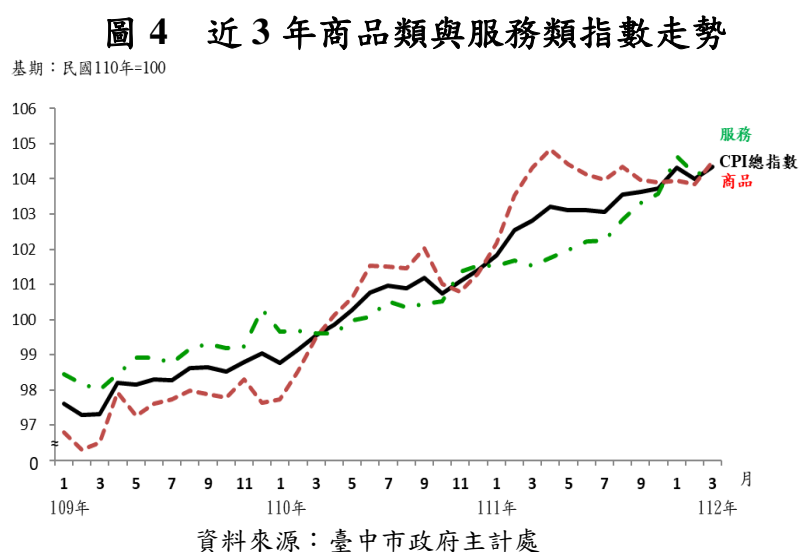
7 大類指數中漲跌幅較顯著者說明如下：



2. 教養娛樂費上漲 3.77%：主因國外旅遊團費因疫情趨緩，各國均逐步開放邊境帶動旅遊熱潮而上漲 18.07%所致。
3. 居住類上漲 2.04%：主因房屋租金隨行情調漲，上漲 2.08%所致。
4. 醫藥保健類上漲 1.88%：主因藥品及保健食品調漲，上漲 4.28%所致。
5. 衣著類下跌 2.00%：主因成衣優惠幅度增加，下跌 1.91%所致。

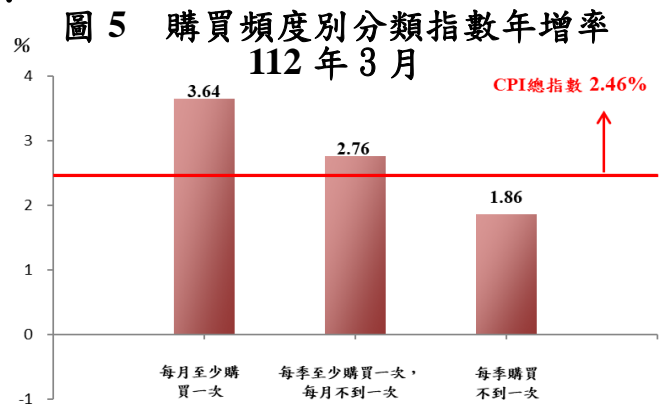
(二)按商品性質別分析(詳圖 4 與表 1)：

商品類指數為 104.50 較上年同月上漲 2.27%，其中非耐久性消費品上漲 3.63% 最多。服務類指數為 104.19 較上年同月上漲 2.63%，其中教養娛樂服務上漲 5.17% 最多。



(三)按購買頻度別分析(詳圖 5 與表 1)：

按購買頻度別觀察「每月至少購買一次」、「每季至少購買一次，每月不到一次」及「每季購買不到一次」分別上漲 3.64%、2.76%與 1.86%。

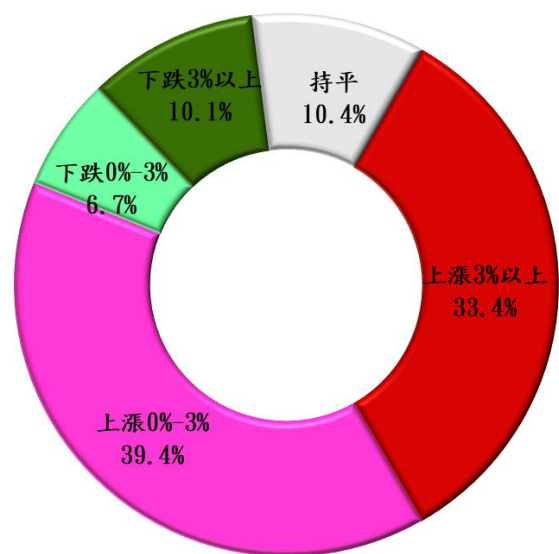


資料來源：臺中市政府主計處

(四)按漲跌分布情形分析(詳圖 6 與附圖 1)：

在 368 個項目群中，上漲項目占 CPI 權重 72.8%；下跌項目占 16.8%。其中漲幅較顯著者有柑橘、番石榴、小番茄、其他柑與蛋類等；跌幅較顯著者有女外套、香蕉、菠菜、包心白菜與小白菜等。

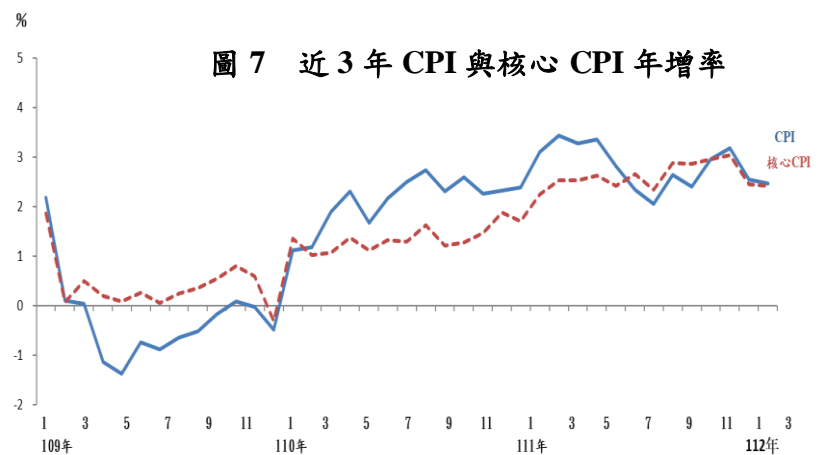
圖 6 漲跌項目占權數比率 (與上年同月比較)



資料來源：臺中市政府主計處

三、112年3月本市核心CPI

較上年同月上漲 2.42% (詳圖 7 與附表 1)：本月消費者物價指數(CPI)較上年同月上漲 2.46%，因蔬菜較上年同月上漲，剔除蔬果及能源之核心物價(Core CPI)年增率漲幅較小，上漲 2.42%。



資料來源：臺中市政府主計處

## 貳、營造工程物價指數變動提要分析

112年3月營造工程物價指數(CCI)為110.08(基期：民國110年=100)，較上月上漲0.14%，較上年同月上漲2.02%。詳細變動情形如下(詳附表3與附表4)：

### 一、較上月上漲0.14%：

(一) 材料類指數上漲0.13%：主因係鋼筋及鋼板分別上漲1.22%及2.13%以致金屬製品類指數上漲0.40%，預拌混凝土上漲0.24%以致水泥及其製品類指數上漲0.20%，惟雜項類下跌0.33%抵銷部分漲幅。

(二) 勞務類指數上漲0.15%：主因係廢土處理上漲2.50%所致。

### 二、較上年同月上漲2.02%：

(一) 材料類指數上漲1.77%：主因係預拌混凝土及水泥價漲以致水泥及其製品類指數上漲10.52%，電線電纜、配電盤及變壓器等價漲以致機電設備類指數上漲3.29%，瀝青混凝土價漲以致瀝青及其製品類指數上漲9.95%，惟金屬製品類下跌4.66%抵銷部分漲幅。

(二) 勞務類指數上漲2.42%：主因係工資類及機具設備租金類指數分別上漲1.33%及4.69%所致。

## 參、發布概況

一、本處物價新聞稿透過網際網路系統(<https://www.dbas.taichung.gov.tw/>)同步發布。

二、112年4月份臺中市物價指數變動概況預計於112年5月5日下午4時發布。

## 肆、附錄

附圖1、臺中市消費者物價指數漲跌較顯著項目

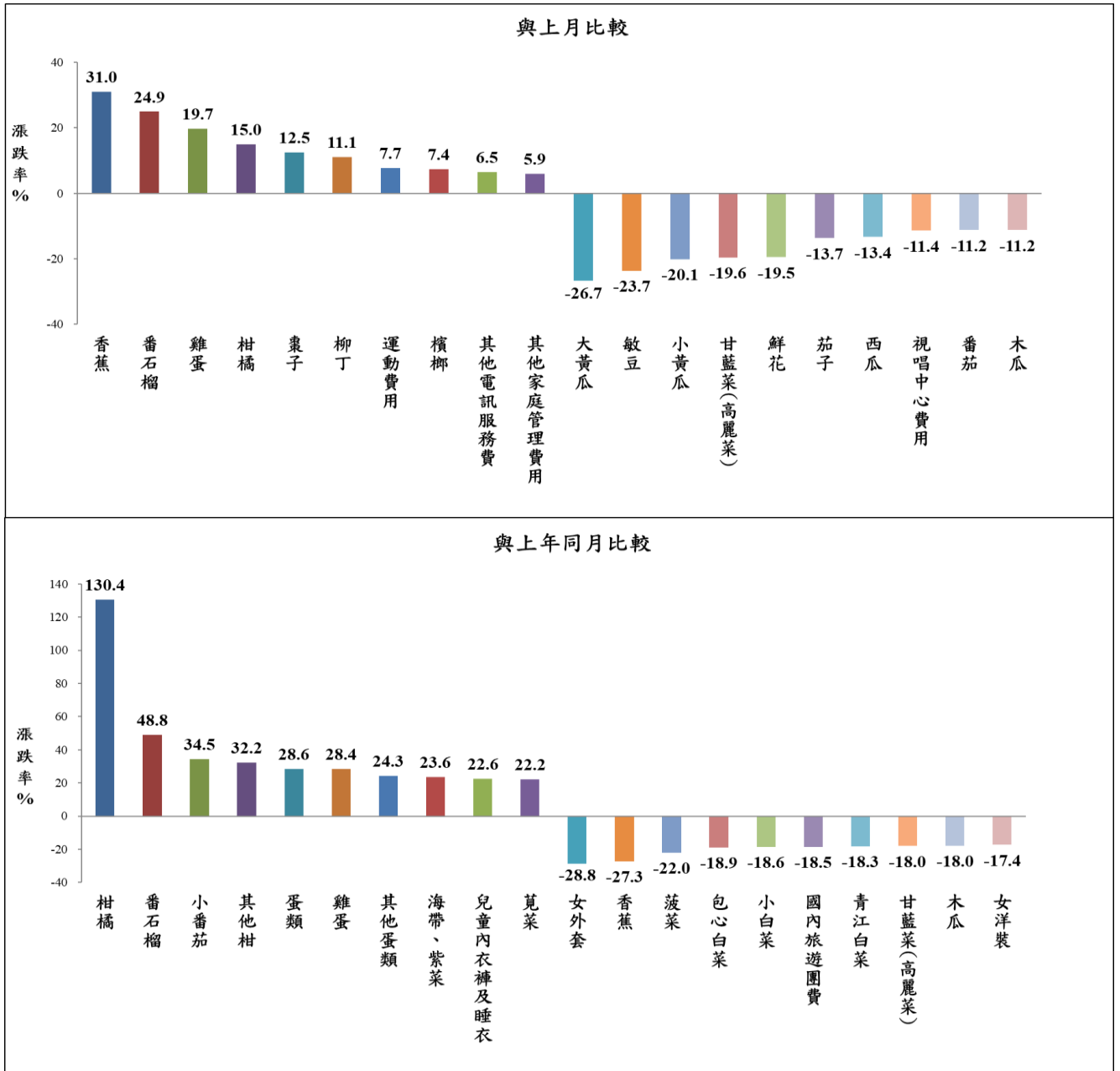
附表1、臺中市消費者物價指數變動分析表

附表2、臺中市消費者物價指數近6個月變動概況表

附表3、臺中市營造工程物價指數變動分析表

附表4、臺中市營造工程物價指數近6個月變動概況表

附圖 1 臺中市消費者物價指數漲跌較顯著項目  
112 年 3 月



資料來源：臺中市政府主計處

# 附表 1 臺中市消費者物價指數變動分析表

112年3月

基期：民國110年=100

類別	權數 (%)	本月 指數	與上月比較		與上年同月比較		本年前3月指數平均 與上年同期比較		
			漲跌率 (%)	對總指 數影響 (百分點)	漲跌率 (%)	對總指 數影響 (百分點)	平均指數	漲跌率 (%)	對總指 數影響 (百分點)
<b>總指數</b>	<b>1000.00</b>	<b>104.34</b>	<b>0.33</b>	<b>0.32</b>	<b>2.46</b>	<b>2.46</b>	<b>104.22</b>	<b>2.73</b>	<b>2.73</b>
<b>食物類</b>	<b>253.65</b>	<b>108.70</b>	<b>1.50</b>	<b>0.39</b>	<b>5.81</b>	<b>1.45</b>	<b>107.57</b>	<b>5.48</b>	<b>1.35</b>
穀類及其製品	14.96	106.05	0.53	0.01	3.22	0.05	105.67	4.20	0.07
肉類	23.62	107.71	1.04	0.03	5.80	0.14	106.98	4.74	0.12
肉類製品	2.19	108.78	0.10	0.00	7.23	0.02	108.45	7.71	0.02
蛋類	3.06	164.01	17.42	0.07	28.56	0.11	146.37	19.55	0.07
水產品	12.88	111.70	1.24	0.02	5.11	0.07	110.77	5.64	0.08
加工水產品	4.84	103.42	0.40	0.00	3.18	0.02	102.95	2.92	0.01
蔬菜	15.42	98.72	-3.41	-0.05	1.08	-0.01①	103.63	11.96	0.13
加工蔬菜	5.44	112.52	1.94	0.01	7.33	0.04	111.31	7.02	0.04
水果	20.65	116.45	9.73	0.20	20.35	0.40	109.30	9.82	0.20
加工水果	0.74	103.83	-0.06	0.00	3.44	0.00	103.87	4.05	0.00
乳類	9.72	103.62	0.60	0.01	3.46	0.03	103.48	3.42	0.03
食用油	2.73	110.30	-0.66	0.00	9.45	0.02	110.61	9.88	0.02
調味品	2.52	105.00	0.55	0.00	2.88	0.01	104.39	2.85	0.01
酒	5.60	100.74	-0.16	0.00	0.28	0.00	100.64	0.55	0.00
非酒精性飲料及材料	10.33	104.53	-0.09	0.00	3.68	0.04	104.01	4.73	0.05
調理食品	9.38	107.94	0.45	0.00	5.03	0.05	107.69	5.35	0.05
外食費	99.33	109.04	0.90	0.09	4.21	0.40	108.12	4.18	0.38
其他食品	10.27	107.28	-0.38	0.00	4.06	0.05	106.68	4.69	0.05
<b>衣著類</b>	<b>49.86</b>	<b>98.28</b>	<b>-0.35</b>	<b>-0.02</b>	<b>-2.00</b>	<b>-0.12</b>	<b>99.07</b>	<b>-1.26</b>	<b>-0.08</b>
成衣	35.54	96.40	-0.28	-0.01	-1.91	-0.09	97.59	-0.66	-0.04
鞋類	11.82	103.28	-0.53	-0.01	-3.22	-0.03	103.01	-3.87	-0.04
衣著服務及配件	2.50	101.66	-0.63	0.00	-0.01	0.00	101.85	0.60	0.00
<b>居住類</b>	<b>241.43</b>	<b>103.38</b>	<b>0.15</b>	<b>0.03</b>	<b>2.04</b>	<b>0.47</b>	<b>103.30</b>	<b>2.26</b>	<b>0.52</b>
房租	155.98	103.06	0.13	0.02	2.08	0.32	102.96	2.28	0.35
住宅維修費	11.36	110.94	0.14	0.00	2.53	0.03	110.78	2.88	0.03
家庭用品	42.23	105.20	0.08	0.00	1.71	0.06	105.17	2.44	0.08
家庭管理費用	11.61	103.70	0.84	0.01	2.98	0.03	103.77	2.21	0.02
水電燃氣	20.26	98.18	0.00	0.00	1.87	0.03	98.18	1.55	0.03
<b>交通及通訊類</b>	<b>146.00</b>	<b>102.03</b>	<b>-0.08</b>	<b>-0.01</b>	<b>-1.26</b>	<b>-0.20</b>	<b>102.13</b>	<b>-0.44</b>	<b>-0.07</b>
交通及通訊設備	49.90	103.06	0.41	0.02	1.06	0.05	102.77	1.83	0.08
油料費	27.30	106.02	-0.85	-0.02	-6.32	-0.21	106.76	-2.29	-0.08
交通服務及維修零件	68.80	99.85	-0.12	-0.01	-0.48	-0.04	99.99	-0.92	-0.08
<b>醫療保健類</b>	<b>48.98</b>	<b>101.40</b>	<b>-0.07</b>	<b>0.00</b>	<b>1.88</b>	<b>0.08</b>	<b>101.13</b>	<b>1.62</b>	<b>0.07</b>
醫療費用	22.76	100.68	0.00	0.00	0.32	0.01	100.67	0.31	0.01
藥品及保健食品	18.48	102.32	-0.21	0.00	4.28	0.07	101.63	3.56	0.06
醫療保健器材	7.73	101.46	0.10	0.00	0.86	0.01	101.40	0.94	0.01
<b>教養娛樂類</b>	<b>133.26</b>	<b>104.67</b>	<b>-0.68</b>	<b>-0.09</b>	<b>3.77</b>	<b>0.53</b>	<b>105.37</b>	<b>4.58</b>	<b>0.64</b>
教養費用	66.39	102.60	0.12	0.01	1.84	0.11	102.54	1.81	0.11
娛樂費用	66.88	106.37	-1.44	-0.10	5.35	0.42	107.82	6.97	0.53
<b>雜項類</b>	<b>126.82</b>	<b>103.37</b>	<b>0.18</b>	<b>0.02</b>	<b>1.71</b>	<b>0.24</b>	<b>103.74</b>	<b>2.12</b>	<b>0.29</b>
香菸及檳榔	17.72	100.14	0.66	0.01	-1.77	-0.04	99.62	-1.71	-0.04
美容及衛生用品	30.38	104.02	-0.29	-0.01	2.48	0.07	104.12	3.62	0.11
個人隨身用品	20.70	105.15	1.01	0.02	2.45	0.05	104.38	2.65	0.05
個人照顧服務費	13.76	114.32	0.00	0.00	11.58	0.14	119.19	11.00	0.15
理容服務費	10.88	101.43	0.00	0.00	-0.97	-0.01	101.74	-0.08	-0.00
其他	33.37	101.37	-0.03	0.00	0.39	0.02	101.37	0.38	0.02
<b>商品性質分類</b>	<b>492.199</b>	<b>104.50</b>	<b>0.62</b>	<b>0.30</b>	<b>2.27</b>	<b>1.08</b>	<b>104.10</b>	<b>2.63</b>	<b>1.24</b>
非耐久性消費品	293.192	106.21	0.83	0.24	3.63	1.08	105.58	3.95	1.16
半耐久性消費品	84.752	101.00	-0.03	0.00	0.16	-0.01	101.26	0.66	0.03
耐久性消費品	114.255	102.35	0.56	0.06	0.09	0.02	102.05	0.40	0.04
<b>服務類</b>	<b>507.801</b>	<b>104.19</b>	<b>0.05</b>	<b>0.02</b>	<b>2.63</b>	<b>1.38</b>	<b>104.33</b>	<b>2.82</b>	<b>1.48</b>
外食費	99.326	109.04	0.90	0.09	4.21	0.40	108.12	4.18	0.38
居住服務	176.45	103.32	0.16	0.03	2.07	0.36	103.23	2.21	0.38
交通及通訊服務	65.884	99.73	-0.12	-0.01	-0.54	-0.04	99.86	-1.05	-0.09
醫療保健服務	22.762	100.68	0.00	0.00	0.32	0.01	100.67	0.31	0.01
教養娛樂服務	86.069	106.02	-1.03	-0.09	5.17	0.51	107.18	6.58	0.63
雜項服務	56.794	103.26	0.01	0.00	2.01	0.15	104.47	2.47	0.17
<b>購買頻度分類</b>	<b>229.967</b>	<b>107.88</b>	<b>1.42</b>	<b>0.36</b>	<b>3.64</b>	<b>1.01</b>	<b>106.81</b>	<b>3.75</b>	<b>1.03</b>
每月至少購買一次	152.46	103.30	-0.14	0.03	2.76	0.25	103.39	3.08	0.27
每季至少購買一次，每月不到一次	478.943	103.33	-0.02	-0.09	1.86	0.92	103.59	2.24	1.11
<b>特分殊類</b>	<b>963.933</b>	<b>104.15</b>	<b>0.17</b>	<b>0.17</b>	<b>2.12</b>	<b>2.05</b>	<b>104.10</b>	<b>2.45</b>	<b>2.37</b>
總指數(不含蔬菜水果)	919.846	104.20	0.20	0.18	2.42	2.22	104.13	2.63	2.42
--【即核心物價】	861.37	104.53	0.36	0.31	2.52	2.18	104.40	2.79	2.41
總指數(不含設算租金)									

附註：①因按年變更權數結構或蔬果細項為每月變動權數，致本月與各期比較之各類指數對總指數之影響方向及幅度不必然與漲跌之方向一致。

說明：由於受查者延誤或更正報價，本表所載資料於公布後3個月內均可能修正。

資料來源：臺中市政府主計處。

附表 2 臺中市消費者物價指數近 6 個月變動概況表

112年3月

基期：民國110年=100

類別	本月指數	最近 6 個月與上月比較漲跌率 (%)					
		111/10	111/11	111/12	112/1	112/2	112/3
<b>總指數</b>	104.34	0.49	0.07	0.11	0.56	-0.30	<b>0.33</b>
<b>一. 食物類</b>	108.70	0.37	-0.45	0.21	0.33	0.15	<b>1.50</b>
1. 穀類及其製品	106.05	0.62	0.34	0.28	0.36	0.02	<b>0.53</b>
2. 肉類	107.71	-0.05	-0.08	0.28	-0.09	-0.02	<b>1.04</b>
3. 肉類製品	108.78	0.62	0.45	-0.10	0.20	0.71	<b>0.10</b>
4. 蛋類	164.01	-1.78	-1.59	0.43	2.14	3.15	<b>17.42</b>
5. 水產品	111.70	0.19	0.11	1.94	1.51	0.05	<b>1.24</b>
6. 加工水產品	103.42	-0.03	0.04	0.33	-0.53	0.59	<b>0.40</b>
7. 蔬菜	98.72	-1.93	-5.29	2.63	0.03	-7.05	<b>-3.41</b>
8. 加工蔬菜	112.52	1.08	0.39	0.74	-1.51	-0.59	<b>1.94</b>
9. 水果	116.45	2.53	-0.77	-3.20	3.75	0.76	<b>9.73</b>
10. 加工水果	103.83	0.06	0.23	1.08	-1.42	-0.01	<b>-0.06</b>
11. 乳類	103.62	0.06	-0.15	-0.07	-0.56	-0.78	<b>0.60</b>
12. 食用油	110.30	1.04	0.70	-0.16	-0.35	0.48	<b>-0.66</b>
13. 調味品	105.00	0.26	-0.80	-0.43	-0.01	0.66	<b>0.55</b>
14. 酒	100.74	0.51	-0.30	0.32	-0.45	0.62	<b>-0.16</b>
15. 非酒精性飲料及材料	104.53	2.79	-1.86	-0.35	-1.32	1.68	<b>-0.09</b>
16. 調理食品	107.94	0.60	0.14	0.28	0.61	-0.20	<b>0.45</b>
17. 外食費	109.04	0.06	0.01	0.34	0.23	0.76	<b>0.90</b>
18. 其他食品	107.28	0.90	0.14	0.23	-1.91	2.49	<b>-0.38</b>
<b>二. 衣著類</b>	98.28	7.73	-0.82	-2.34	-2.65	-1.66	<b>-0.35</b>
1. 成衣	96.40	6.99	-0.26	-2.92	-3.23	-3.03	<b>-0.28</b>
2. 鞋類	103.28	12.42	-2.97	-0.78	-1.53	1.87	<b>-0.53</b>
3. 衣著服務及配件	101.66	0.22	0.26	-0.57	0.34	0.70	<b>-0.63</b>
<b>三. 居住類</b>	103.38	-1.07	0.27	0.05	0.26	-0.07	<b>0.15</b>
1. 房租	103.06	0.06	0.49	0.08	0.36	0.04	<b>0.13</b>
2. 住宅維修費	110.94	0.01	-0.02	0.01	-0.01	0.15	<b>0.14</b>
3. 家庭用品	105.20	0.57	-0.39	-0.07	-0.36	-0.07	<b>0.08</b>
4. 家庭管理費用	103.70	-2.39	0.00	0.32	1.90	-1.84	<b>0.84</b>
5. 水電燃氣	98.18	-12.36	0.00	0.00	0.08	0.00	<b>0.00</b>
<b>四. 交通及通訊類</b>	102.03	0.12	-0.15	0.05	0.70	-0.14	<b>-0.08</b>
1. 交通及通訊設備	103.06	0.28	0.01	-0.11	0.76	0.04	<b>0.41</b>
2. 油料費	106.02	-0.01	-0.54	0.30	0.99	-0.36	<b>-0.85</b>
3. 交通服務及維修零件	99.85	0.10	-0.08	0.02	0.53	-0.17	<b>-0.12</b>
<b>五. 醫藥保健類</b>	101.40	0.30	-0.24	0.29	-0.04	0.96	<b>-0.07</b>
1. 醫療費用	100.68	0.00	0.00	0.00	0.01	0.04	<b>0.00</b>
2. 藥品及保健食品	102.32	0.76	-0.72	0.74	-0.23	2.52	<b>-0.21</b>
3. 醫療保健器材	101.46	0.02	0.27	0.03	0.27	-0.02	<b>0.10</b>
<b>六. 教養娛樂類</b>	104.67	2.39	1.12	0.33	1.44	-0.62	<b>-0.68</b>
1. 教養費用	102.60	-0.10	2.16	-0.10	-0.19	-0.06	<b>0.12</b>
2. 娛樂費用	106.37	4.39	0.33	0.65	3.03	-1.15	<b>-1.44</b>
<b>七. 雜項類</b>	103.37	-0.29	0.24	0.48	1.98	-1.42	<b>0.18</b>
1. 香菸及檳榔	100.14	-0.02	-0.54	0.03	1.89	0.23	<b>0.66</b>
2. 美容及衛生用品	104.02	-0.63	1.21	0.60	0.07	0.30	<b>-0.29</b>
3. 個人隨身用品	105.15	0.33	0.02	0.15	0.79	0.21	<b>1.01</b>
4. 個人照顧服務費	114.32	-2.04	0.00	3.81	13.27	-11.33	<b>0.00</b>
5. 理容服務費	101.43	-0.32	0.90	0.00	-0.10	-0.91	<b>0.00</b>
6. 其他	101.37	0.00	0.00	-0.01	0.05	0.07	<b>-0.03</b>

說明：由於受查者延誤或更正報價，本表所載資料於公布後3個月內均可能修正。

資料來源：臺中市政府主計處。

### 附表 3 臺中市營造工程物價指數變動分析表

112年3月

基期：民國110年=100

類別	權數 (%)	本月 指數	與上月比較		與上年同月比較		本年前3月指數平均與 上年同期比較		
			漲跌率 (%)	對總指 數影響 (百分點)	漲跌率 (%)	對總指 數影響 (百分點)	平均 指數	漲跌率 (%)	對總指 數影響 (百分點)
<b>總指數</b>	<b>1,000.00</b>	<b>110.08</b>	<b>0.14</b>	<b>0.14</b>	<b>2.02</b>	<b>2.02</b>	<b>109.80</b>	<b>3.59</b>	<b>3.59</b>
<b>材料類</b>	<b>666.19</b>	<b>110.75</b>	<b>0.13</b>	<b>0.09</b>	<b>1.77</b>	<b>1.17</b>	<b>110.44</b>	<b>3.80</b>	<b>2.35</b>
水泥及其製品類	126.07	119.33	0.20	0.03	10.52	1.38	119.04	11.15	1.48
砂石及級配類	19.67	100.76	-	-	0.69	0.01	100.76	0.69	0.01
磚瓦瓷類	13.79	107.13	0.03	0.00	2.37	0.04	107.08	2.99	0.05
金屬製品類	225.64	104.65	0.40	0.08	-4.66	-0.80	104.03	-1.43	-0.19
木材及其製品類	21.99	111.93	-0.20	-0.00	2.72	0.13	113.09	4.36	0.17
塑膠製品類	21.24	104.64	0.37	0.01	1.09	0.02	104.34	1.00	0.02
油漆塗裝類	9.64	105.10	-	-	2.94	0.02	105.10	3.18	0.02
機電設備類	156.08	115.94	-0.05	-0.01	3.29	0.40	115.64	4.61	0.51
瀝青及其製品類	17.51	120.47	-	-	9.95	0.17	120.47	13.63	0.23
雜項類	54.55	109.23	-0.33	-0.02	2.64	0.15	109.23	4.99	0.29
<b>勞務類</b>	<b>333.81</b>	<b>108.82</b>	<b>0.15</b>	<b>0.05</b>	<b>2.42</b>	<b>0.94</b>	<b>108.59</b>	<b>3.16</b>	<b>1.27</b>
工資類	232.79	106.29	0.20	0.04	1.33	0.37	106.16	1.28	0.37
機具設備租金類	101.02	114.26	0.04	0.00	4.69	0.54	113.81	7.15	0.84

資料來源：臺中市政府主計處。

### 附表 4 臺中市近 6 個月營造工程物價指數變動分析表(與上月比較)

112年3月

基期：民國110年=100

類別	本月指數	最近 6 個月與上月比較漲跌率(%)					
		111/10	111/11	111/12	112/01	112/02	112/03
<b>總指數</b>	<b>110.08</b>	<b>-0.36</b>	<b>-0.27</b>	<b>0.44</b>	<b>0.55</b>	<b>0.45</b>	<b>0.14</b>
<b>材料類</b>	<b>110.75</b>	<b>-0.60</b>	<b>-0.47</b>	<b>0.69</b>	<b>0.83</b>	<b>0.51</b>	<b>0.13</b>
水泥及其製品類	119.33	0.55	0.17	0.70	0.58	0.36	0.20
砂石及級配類	100.76	-	-	-	0.69	-	-
磚瓦瓷類	107.13	-	-	-	-	0.09	0.03
金屬製品類	104.65	-1.40	-1.58	1.11	1.87	0.99	0.40
木材及其製品類	111.93	-	0.12	0.02	-0.77	-2.63	-0.20
塑膠製品類	104.64	-0.46	-0.02	-0.43	0.54	0.12	0.37
油漆塗裝類	105.10	-	-	-	-	-	-
機電設備類	115.94	-0.72	0.16	0.75	0.44	0.91	-0.05
瀝青及其製品類	120.47	-	-	-	0.27	-	-
雜項類	109.23	-1.25	0.38	0.07	0.03	-0.14	-0.33
<b>勞務類</b>	<b>108.82</b>	<b>0.08</b>	<b>0.09</b>	<b>-</b>	<b>0.01</b>	<b>0.32</b>	<b>0.15</b>
工資類	106.29	-	-	-	-	-	0.20
機具設備租金類	114.26	0.26	0.26	-	0.02	1.02	0.04

資料來源：臺中市政府主計處。