

112年2月份 臺中市物價指數變動分析

壹、消費者物價指數變動提要分析

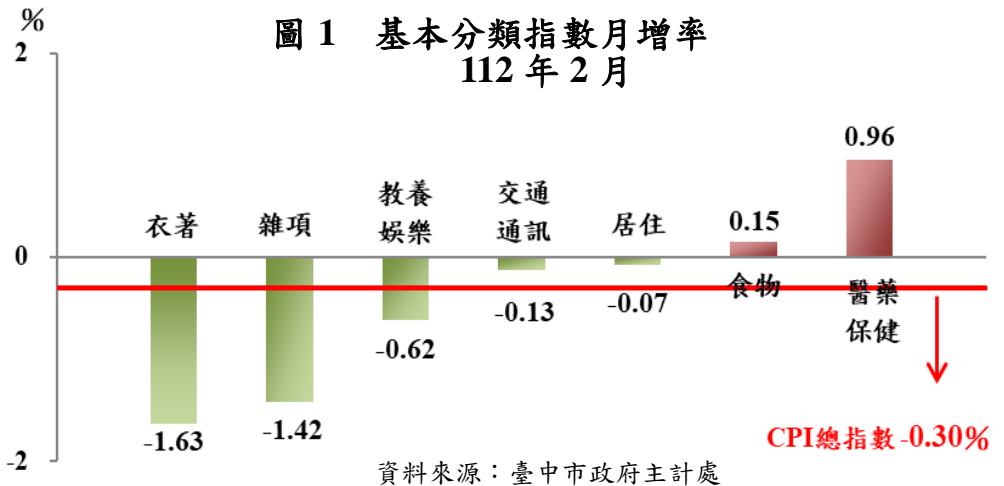
112年2月消費者物價指數(CPI)為104.00(基期：民國110年=100)，較上月下跌0.30%；較上年同月上漲2.54%。

一、較上月下跌0.30%：主因女用冬季衣著服飾優惠增加，嬰兒照顧服務費、旅館住宿費、電動汽車價跌，計程車資及家事服務費因春節過後回穩；惟外食費、其他食品、藥品及保健食品等價漲，抵銷部分跌幅。

(一)按基本分類別分析(詳圖1、附表1與附表2)：

7大類指數中漲跌幅較顯著者說明如下：

1. 衣著類下跌1.63%：主因女用冬季衣著服飾優惠增加所致。
2. 雜項類下跌1.42%：主因嬰兒照顧服務費節後回穩所致。

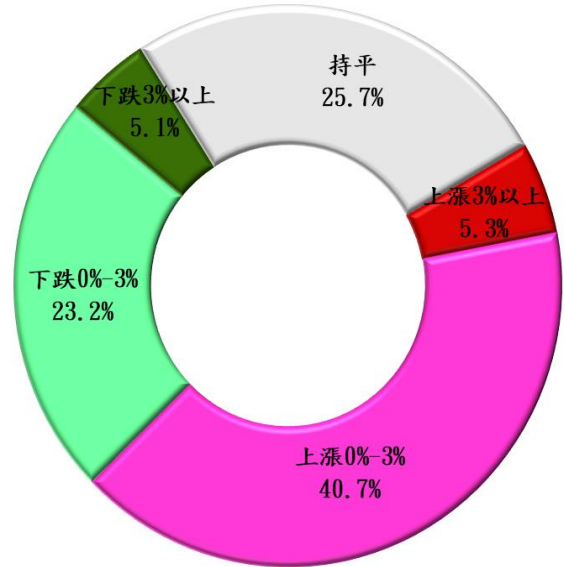


3. 教養娛樂類下跌0.62%：主因旅館住宿費節後回穩所致。
4. 醫藥保健類上漲0.96%：主因藥品及保健食品價漲所致。
5. 食物類上漲0.15%：主因外食費、其他食品(糕餅點心等)、水果及蛋類因供量下降而價漲所致，惟蔬菜及乳類價跌，抵銷部分漲幅。

(二)按漲跌分布情形分析(詳圖 2 與附圖 1)：

在 368 個項目群中，上漲項目占 CPI 權重 46%；下跌項目占 28.3%。其中漲幅較顯著者有火龍果、南瓜、小番茄、鮮花與苦瓜等；跌幅較顯著者有嬰幼兒照顧服務、甘薯葉、女外套、青江白菜與包心白菜等。

圖 2 漲跌項目占權數比率 (與上月比較)



資料來源：臺中市政府主計處

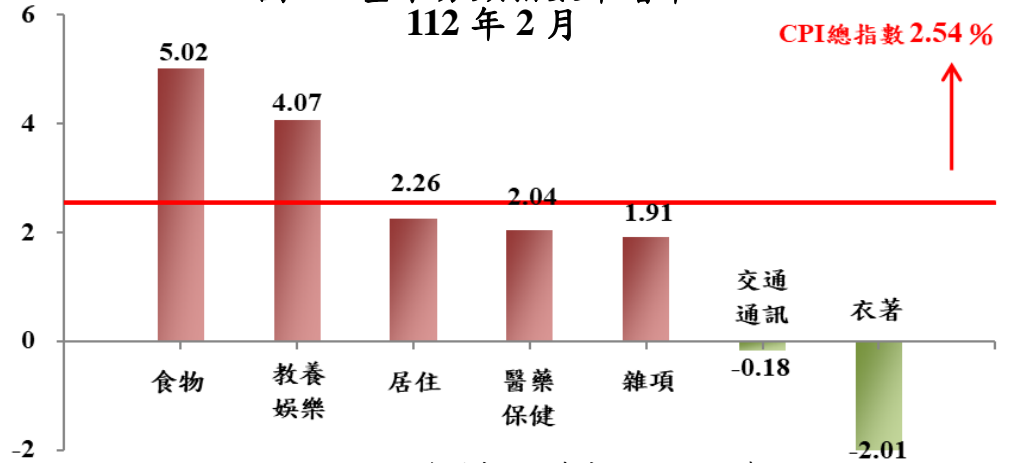
二、較上年同月上漲 2.54%：主因國外旅遊團費、蔬菜、水果、外食費、個人照顧服務、房屋租金、藥品及保健食品、交通及通訊設備價漲；惟成衣及國際機票價跌，抵銷部分漲幅。

(一)按基本分類別分析(詳圖 3 與附表 1)：

7 大類指數中漲跌幅較顯著者說明如下：

1. 食物類上漲 5.02%：主因蔬菜、水果和外食費價漲，分別上漲 10.52%、8.15% 與 3.76% 所致。
2. 教養娛樂費上漲 4.07%：主因國外旅遊團

圖 3 基本分類指數年增率 112 年 2 月



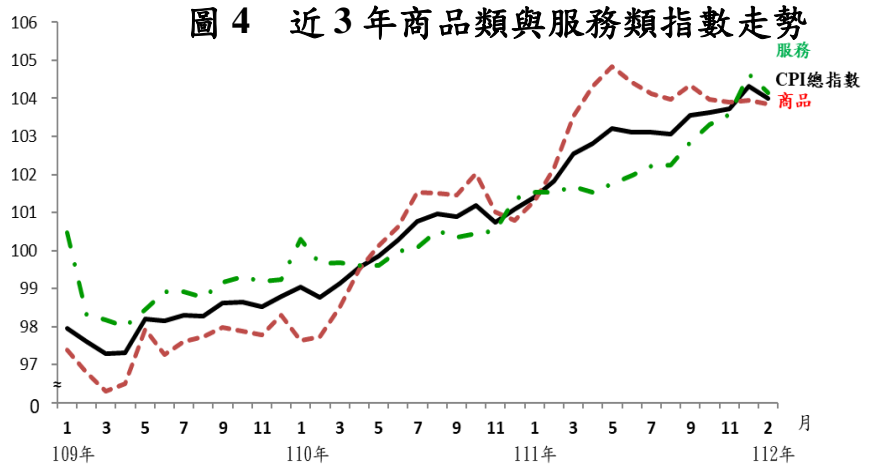
資料來源：臺中市政府主計處

- 費因疫情開放而上漲 21.66% 所致。
3. 居住類上漲 2.26%：主因房屋租金隨行情調漲，上漲 2.36% 所致。
4. 醫藥保健類上漲 2.04%：主因藥品及保健食品調漲，上漲 4.73% 所致。
5. 衣著類下跌 2.01%：主因成衣優惠幅度增加，下跌 2.13% 所致。

(二)按商品性質別分析(詳圖 4 與附表 1)：

商品類指數為 103.86 較上年同月上漲 2.52%，其中非耐久性消費品上漲 3.94% 最多。服務類指數為 104.14 較上年同月上漲 2.58%，其中教養娛樂服務上漲 5.98% 最多。

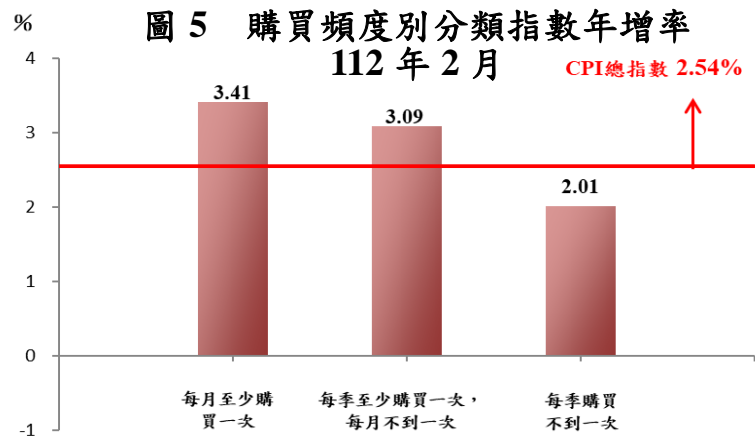
基期：民國110年=100



資料來源：臺中市政府主計處

(三)按購買頻度別分析(詳圖 5 與附表 1)：

按購買頻度別觀察「每月至少購買一次」、「每季至少購買一次，每月不到一次」及「每季購買不到一次」分別上漲 3.41%、3.09% 與 2.01%。

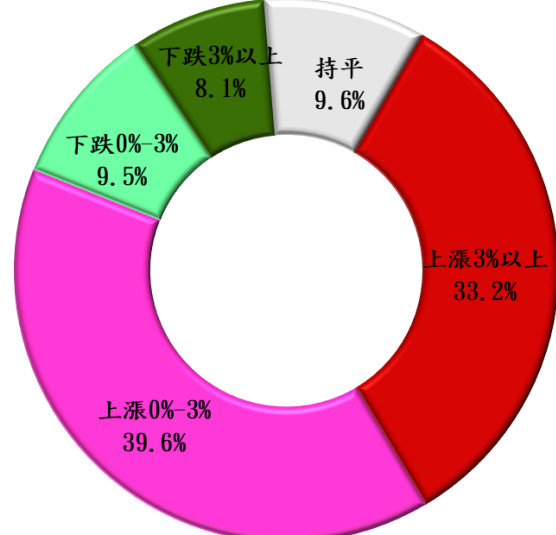


資料來源：臺中市政府主計處

(四)按漲跌分布情形分析(詳圖 6 與附圖 1)：

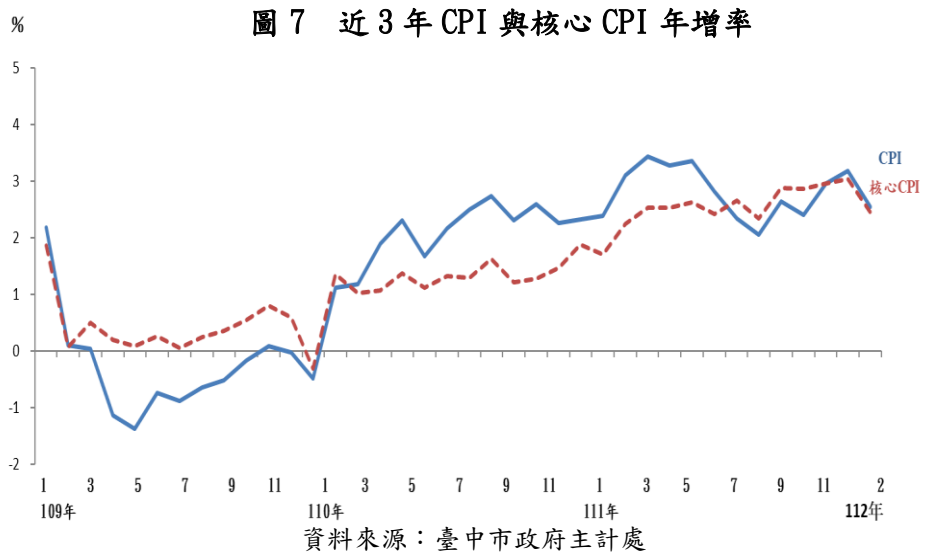
在 368 個項目群中，上漲項目占 CPI 權重 72.8%；下跌項目占 17.6%。其中漲幅較顯著者有柑橘、小番茄、海帶、紫菜、番茄與鮭魚等；跌幅較顯著者有香蕉、女外套、小白菜、青江白菜與鳳梨等。

圖 6 漲跌項目占權數比率 (與上年同月比較)



資料來源：臺中市政府主計處

三、112年2月本市核心CPI較上年同月上漲2.45%(詳圖7與附表1)：本月消費者物價指數(CPI)較上年同月上漲2.54%，因蔬菜較上年同月上漲，剔除蔬果及能源之核心物價(Core CPI)年增率漲幅較小，上漲2.45%。



貳、營造工程物價指數變動提要分析

112年2月營造工程物價指數(CCI)為109.87(基期：民國110年=100)，較上月上漲0.45%，較上年同月上漲4.26%。詳細變動情形如下(詳附表3與附表4)：

一、較上月上漲0.45%：

- (一) 材料類指數上漲0.51%：主因係型鋼上漲3.44%以致金屬製品類指數上漲0.99%，電線電纜上漲3.26%以致機電設備類指數上漲0.91%，水泥上漲3.87%以致水泥及其製品類指數上漲0.36%，惟木材及其製品類下跌2.63%抵銷部分漲幅。
- (二) 勞務類指數上漲0.32%：主因係其他機具設備租金上漲11.29%所致。

二、較上年同月上漲4.26%：

- (一) 材料類指數上漲4.60%：主因係預拌混凝土及水泥價漲以致水泥及其製品類指數上漲11.38%；電線電纜、配電盤及變壓器等價漲以致機電設備類指數上漲5.32%；其他雜項材料價漲以致雜項類指數上漲5.72%。
- (二) 勞務類指數上漲3.60%：主因係工資類及機具設備租金類指數分別上漲1.25%及8.64%所致。

參、發布概況

- 一、本處物價新聞稿透過網際網路系統(<https://www.dbas.taichung.gov.tw/>)同步發布。
- 二、112年3月份臺中市物價指數變動概況預計於112年4月11日下午4時發布。

肆、附錄

附圖 1、臺中市消費者物價指數漲跌較顯著項目

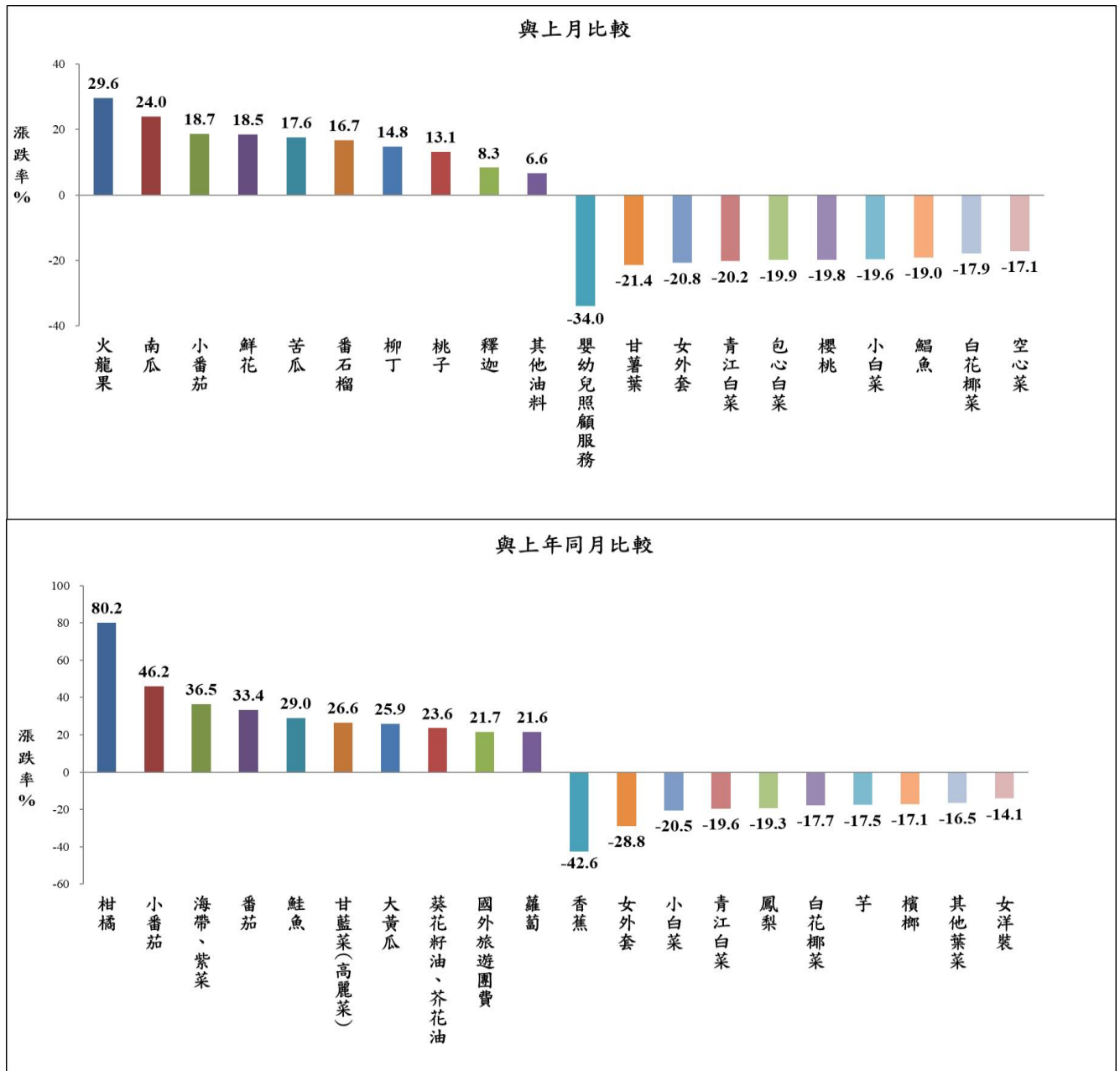
附表 1、臺中市消費者物價指數變動分析表

附表 2、臺中市消費者物價指數近 6 個月變動概況表

附表 3、臺中市營造工程物價指數變動分析表

附表 4、臺中市營造工程物價指數近 6 個月變動概況表

附圖 1 臺中市消費者物價指數漲跌較顯著項目 112 年 2 月



資料來源：臺中市政府主計處

附表 1 臺中市消費者物價指數變動分析表

112年2月

基期：民國110年=100

類別	權數 (%)	本月指數	與上月比較		與上年同月比較		本年前2月指數平均與上年同期比較			
			漲跌率 (%)	對總指數影響 (百分點)	漲跌率 (%)	對總指數影響 (百分點)	平均指數	漲跌率 (%)	對總指數影響 (百分點)	
總指數	1000.00	104.00	-0.30	-0.30	2.54	2.54	104.16	2.86	2.86	
基 本 分 類	食物類	253.65	107.08	0.15	0.04	5.02	1.23	107.00	5.30	1.30
	穀類及其製品	14.96	105.49	0.02	0.00	4.91	0.08	105.48	4.69	0.07
	肉類	23.62	106.55	-0.07	0.00	3.76	0.09	106.59	4.18	0.10
	肉類製品	2.19	108.52	0.70	0.00	7.79	0.02	108.15	7.81	0.02
	蛋類	3.06	139.68	3.15	0.01	11.08	0.04	137.55	14.76	0.05
	水產品	12.88	110.34	0.06	0.00	6.00	0.09	110.31	5.91	0.09
	加工水產品	4.84	103.01	0.59	0.00	2.92	0.01	102.71	2.78	0.01
	蔬菜	15.42	102.21	-7.05	-0.12	10.52	0.11	106.09	17.86	0.20
	加工蔬菜	5.44	110.38	-0.59	0.00	6.00	0.03	110.71	6.86	0.04
	水果	20.65	106.12	0.76	0.02	8.15	0.17	105.72	4.77	0.10
	加工水果	0.74	103.89	-0.01	0.00	3.69	0.00	103.90	4.36	0.00
	乳類	9.72	103.00	-0.78	-0.01	2.52	0.03	103.41	3.40	0.03
	食用油	2.73	111.05	0.48	0.00	10.67	0.03	110.79	10.12	0.02
	調味品	2.52	104.43	0.66	0.00	2.85	0.01	104.09	2.84	0.01
	酒	5.60	100.90	0.62	0.00	1.13	0.01	100.59	0.68	0.01
	非酒精性飲料及材料	10.33	104.62	1.68	0.02	5.76	0.06	103.76	5.28	0.06
	調理食品	9.38	107.46	-0.20	0.00	5.22	0.05	107.57	5.51	0.05
	外食費	99.33	108.06	0.77	0.08	3.76	0.34	107.65	4.15	0.37
	其他食品	10.27	107.69	2.49	0.03	5.70	0.06	106.38	5.01	0.06
	衣著類	49.86	98.66	-1.63	-0.08	-2.01	-0.12	99.48	-0.87	-0.06
	成衣	35.54	96.67	-3.03	-0.10	-2.13	-0.09	98.18	-0.04	-0.02
	鞋類	11.82	103.95	1.99	0.02	-2.77	-0.03	102.94	-4.13	-0.04
	衣著服務及配件	2.50	102.30	0.70	0.00	0.73	0.00	101.95	0.91	0.00
	居住類	241.43	103.23	-0.07	-0.02	2.26	0.52	103.27	2.37	0.55
	房租	155.98	102.93	0.04	0.01	2.36	0.36	102.91	2.38	0.37
	住宅維修費	11.36	110.79	0.15	0.00	2.66	0.03	110.71	3.05	0.04
	家庭用品	42.23	105.12	-0.07	0.00	2.13	0.07	105.16	2.83	0.10
	家庭管理費用	11.61	102.84	-1.84	-0.02	2.13	0.02	103.81	1.82	0.02
	水電燃氣	20.26	98.18	0.00	0.00	1.78	0.03	98.18	1.39	0.03
	交通及通訊類	146.00	102.13	-0.13	-0.02	-0.18	-0.03	102.20	-	-0.00
	交通及通訊設備	49.90	102.64	0.04	0.00	2.13	0.09	102.62	2.22	0.10
	油料費	27.30	106.93	-0.36	-0.01	-1.09	-0.04	107.13	-0.16	-0.01
	交通服務及維修零件	68.80	100.01	-0.14	-0.01	-1.04	-0.09	100.08	-1.13	-0.10
醫藥保健類	48.98	101.47	0.96	0.05	2.04	0.09	100.99	1.49	0.06	
醫療費用	22.76	100.68	0.04	0.00	0.32	0.01	100.66	0.29	0.01	
藥品及保健食品	18.48	102.54	2.52	0.04	4.73	0.08	101.28	3.19	0.05	
醫療保健器材	7.73	101.36	-0.02	0.00	0.81	0.01	101.37	0.98	0.01	
教養娛樂類	133.26	105.39	-0.62	-0.08	4.07	0.57	105.72	4.99	0.70	
教養費用	66.39	102.48	-0.06	0.00	1.63	0.10	102.51	1.80	0.11	
娛樂費用	66.88	107.92	-1.15	-0.08	6.20	0.47	108.55	7.80	0.58	
雜項類	126.82	103.18	-1.42	-0.18	1.91	0.27	103.93	2.31	0.32	
香菸及檳榔	17.72	99.48	0.23	0.00	-2.12	-0.05	99.37	-1.67	-0.04	
美容及衛生用品	30.38	104.32	0.30	0.01	4.13	0.12	104.17	4.20	0.13	
個人隨身用品	20.70	104.10	0.21	0.00	2.61	0.05	103.99	2.74	0.05	
個人照顧服務費	13.76	114.32	-11.33	-0.19	11.58	0.14	121.63	10.72	0.15	
理容服務費	10.88	101.43	-0.91	-0.01	-2.46	-0.02	101.90	0.37	0.00	
其他	33.37	101.40	0.07	0.00	0.41	0.02	101.37	0.38	0.02	
商 品 性 質 分 類	商品類	492.199	103.86	-0.09	-0.04	2.52	1.17	103.91	2.83	1.32
	非耐久性消費品	293.192	105.34	0.14	0.04	3.94	1.16	105.27	4.11	1.21
	半耐久性消費品	84.752	101.05	-0.70	-0.06	0.27	0.00	101.41	0.92	0.05
	耐久性消費品	114.255	101.78	-0.25	-0.03	0.17	0.02	101.91	0.57	0.06
	服務類	507.801	104.14	-0.49	-0.25	2.58	1.36	104.40	2.92	1.54
	外食費	99.326	108.06	0.77	0.08	3.76	0.34	107.65	4.15	0.37
	居住服務	176.45	103.15	-0.08	-0.01	2.27	0.39	103.19	2.28	0.40
	交通及通訊服務	65.884	99.90	-0.12	-0.01	-1.18	-0.10	99.96	-1.27	-0.10
	醫療保健服務	22.762	100.68	0.04	0.00	0.32	0.01	100.66	0.29	0.01
	教養娛樂服務	86.069	107.12	-1.19	-0.11	5.98	0.57	107.77	7.30	0.69
雜項服務	56.794	103.25	-3.41	-0.20	1.82	0.14	105.08	2.71	0.18	
購 買 頻 度 分 類 (不含設算租金)	每月至少購買一次	229.967	106.36	0.18	-0.01	3.41	0.93	106.27	3.80	1.04
	每季至少購買一次，每月不到一次	152.46	103.45	0.02	0.10	3.09	0.28	103.44	3.25	0.28
	每季購買不到一次	478.943	103.36	-0.72	-0.39	2.01	1.02	103.74	2.45	1.21
特 殊 類	總指數(不含蔬菜水果)	963.933	103.98	-0.20	-0.19	2.32	2.25	104.09	2.62	2.54
	總指數(不含蔬果及能源) --【即核心物價】	919.846	103.99	-0.21	-0.19	2.45	2.26	104.10	2.74	2.53
	總指數(不含設算租金)	861.37	104.16	-0.34	-0.30	2.56	2.21	104.34	2.92	2.52

附註：①因按年變更權數結構或蔬果細項為每月變動權數，致本月與各期比較之各類指數對總指數之影響方向及幅度不必然與漲跌之方向一致。

說明：由於受查者延誤或更正報價，本表所載資料於公布後3個月內均可能修正。

資料來源：臺中市政府主計處。

附表 2 臺中市消費者物價指數近 6 個月變動概況表

112年2月

基期：民國110年=100

類別	本月指數	最近 6 個月與上月比較漲跌率 (%)					
		111/9	111/10	111/11	111/12	112/1	112/2
總指數	104.00	-0.06	0.49	0.07	0.11	0.56	-0.30
一. 食物類	107.08	0.80	0.37	-0.45	0.21	0.32	0.15
1. 穀類及其製品	105.49	0.51	0.62	0.34	0.28	0.36	0.02
2. 肉類	106.55	0.27	-0.05	-0.08	0.28	-0.09	-0.07
3. 肉類製品	108.52	0.88	0.62	0.45	-0.10	0.08	0.70
4. 蛋類	139.68	0.57	-1.78	-1.59	0.43	2.14	3.15
5. 水產品	110.34	-0.74	0.19	0.11	1.94	1.51	0.06
6. 加工水產品	103.01	0.17	-0.03	0.04	0.33	-0.53	0.59
7. 蔬菜	102.21	8.80	-1.93	-5.29	2.63	0.03	-7.05
8. 加工蔬菜	110.38	0.27	1.08	0.39	0.74	-1.51	-0.59
9. 水果	106.12	-1.93	2.53	-0.77	-3.20	3.75	0.76
10. 加工水果	103.89	1.74	0.06	0.23	1.08	-1.42	-0.01
11. 乳類	103.00	1.54	0.06	-0.15	-0.07	-0.56	-0.78
12. 食用油	111.05	2.35	1.04	0.70	-0.16	-0.33	0.48
13. 調味品	104.43	1.63	0.26	-0.80	-0.43	-0.01	0.66
14. 酒	100.90	0.51	0.51	-0.30	0.32	-0.45	0.62
15. 非酒精性飲料及材料	104.62	0.07	2.79	-1.86	-0.35	-1.32	1.68
16. 調理食品	107.46	0.51	0.60	0.14	0.28	0.61	-0.20
17. 外食費	108.06	0.56	0.06	0.01	0.34	0.21	0.77
18. 其他食品	107.69	1.65	0.90	0.14	0.23	-1.91	2.49
二. 衣著類	98.66	-3.39	7.73	-0.82	-2.34	-2.65	-1.63
1. 成衣	96.67	-0.51	6.99	-0.26	-2.92	-3.23	-3.03
2. 鞋類	103.95	-13.03	12.42	-2.97	-0.78	-1.53	1.99
3. 衣著服務及配件	102.30	0.03	0.22	0.26	-0.57	0.34	0.70
三. 居住類	103.23	0.26	-1.07	0.27	0.05	0.26	-0.07
1. 房租	102.93	0.19	0.06	0.49	0.08	0.36	0.04
2. 住宅維修費	110.79	0.40	0.01	-0.02	0.01	-0.01	0.15
3. 家庭用品	105.12	0.06	0.57	-0.39	-0.07	-0.36	-0.07
4. 家庭管理費用	102.84	2.45	-2.39	0.00	0.32	1.90	-1.84
5. 水電燃氣	98.18	0.00	-12.36	0.00	0.00	0.08	0.00
四. 交通及通訊類	102.13	-1.05	0.12	-0.15	0.05	0.71	-0.13
1. 交通及通訊設備	102.64	-0.34	0.28	0.01	-0.11	0.76	0.04
2. 油料費	106.93	-1.75	-0.01	-0.54	0.30	0.99	-0.36
3. 交通服務及維修零件	100.01	-1.14	0.10	-0.08	0.02	0.54	-0.14
五. 醫藥保健類	101.47	0.00	0.30	-0.24	0.29	-0.04	0.96
1. 醫療費用	100.68	0.17	0.00	0.00	0.00	0.01	0.04
2. 藥品及保健食品	102.54	-0.21	0.76	-0.72	0.74	-0.23	2.52
3. 醫療保健器材	101.36	0.08	0.02	0.27	0.03	0.27	-0.02
六. 教養娛樂類	105.39	-0.22	2.39	1.12	0.33	1.44	-0.62
1. 教養費用	102.48	0.35	-0.10	2.16	-0.10	-0.19	-0.06
2. 娛樂費用	107.92	-0.67	4.39	0.33	0.65	3.03	-1.15
七. 雜項類	103.18	0.10	-0.29	0.24	0.48	1.98	-1.42
1. 香菸及檳榔	99.48	-1.44	-0.02	-0.54	0.03	1.89	0.23
2. 美容及衛生用品	104.32	0.24	-0.63	1.21	0.60	0.07	0.30
3. 個人隨身用品	104.10	-0.07	0.33	0.02	0.15	0.79	0.21
4. 個人照顧服務費	114.32	2.44	-2.04	0.00	3.81	13.27	-11.33
5. 理容服務費	101.43	0.00	-0.32	0.90	0.00	-0.10	-0.91
6. 其他	101.40	0.06	0.00	0.00	-0.01	0.05	0.07

說明：由於受查者延誤或更正報價，本表所載資料於公布後3個月內均可能修正。

資料來源：臺中市政府主計處。

附表 3 臺中市營造工程物價指數變動分析表

112年2月

基期：民國110年=100

類別	權數 (%)	本月 指數	與上月比較		與上年同月比較		本年前2月指數平均與 上年同期比較		
			漲跌率 (%)	對總指 數影響 (百分點)	漲跌率 (%)	對總指 數影響 (百分點)	平均 指數	漲跌率 (%)	對總指 數影響 (百分點)
總指數	1,000.00	109.87	0.45	0.45	4.26	4.26	109.63	4.37	4.37
材料類	666.19	110.54	0.51	0.34	4.60	2.83	110.25	4.81	2.93
水泥及其製品類	126.07	119.10	0.36	0.05	11.38	1.52	118.89	11.46	1.53
砂石及級配類	19.67	100.76	-	-	0.69	0.01	100.76	0.69	0.01
磚瓦瓷類	13.79	107.10	0.09	-	3.35	0.05	107.06	3.31	0.05
金屬製品類	225.64	104.23	0.99	0.21	-0.05	0.08	103.72	0.29	0.13
木材及其製品類	21.99	112.15	-2.63	-0.06	3.60	0.16	113.67	5.18	0.19
塑膠製品類	21.24	104.25	0.12	-	1.20	0.02	104.19	0.95	0.02
油漆塗裝類	9.64	105.10	-	-	3.12	0.02	105.10	3.31	0.03
機電設備類	156.08	116.01	0.91	0.15	5.32	0.60	115.49	5.30	0.57
瀝青及其製品類	17.51	120.47	-	-	15.13	0.25	120.47	15.57	0.26
雜項類	54.55	108.76	-0.14	-0.01	5.72	0.34	108.84	5.82	0.34
勞務類	333.81	108.62	0.32	0.11	3.60	1.45	108.45	3.51	1.43
工資類	232.79	106.09	-	-	1.25	0.36	106.09	1.26	0.37
機具設備租金類	101.02	114.09	1.02	0.11	8.64	1.01	113.52	8.36	0.98

資料來源：臺中市政府主計處。

附表 4 臺中市近 6 個月營造工程物價指數變動分析表(與上月比較)

112年2月

基期：民國110年=100

類別	本月指數	最近 6 個月與上月比較漲跌率(%)					
		111/09	111/10	111/11	111/12	112/01	112/02
總指數	109.87	0.51	-0.36	-0.27	0.44	0.55	0.45
材料類	110.54	0.57	-0.60	-0.47	0.69	0.83	0.51
水泥及其製品類	119.10	0.25	0.55	0.17	0.70	0.58	0.36
砂石及級配類	100.76	-	-	-	-	0.69	-
磚瓦瓷類	107.10	-	-	-	-	-	0.09
金屬製品類	104.23	0.75	-1.40	-1.58	1.11	1.87	0.99
木材及其製品類	112.15	-	-	0.12	0.02	-0.77	-2.63
塑膠製品類	104.25	-0.04	-0.46	-0.02	-0.43	0.54	0.12
油漆塗裝類	105.10	-	-	-	-	-	-
機電設備類	116.01	1.70	-0.72	0.16	0.75	0.44	0.91
瀝青及其製品類	120.47	0.16	-	-	-	0.27	-
雜項類	108.76	-0.39	-1.25	0.38	0.07	0.03	-0.14
勞務類	108.62	0.42	0.08	0.09	-	0.01	0.32
工資類	106.09	0.47	-	-	-	-	-
機具設備租金類	114.09	0.30	0.26	0.26	-	0.02	1.02

資料來源：臺中市政府主計處。