

# 111年10月份 臺中市物價指數概況分析

## 壹、消費者物價指數變動提要分析

111年10月消費者物價指數(CPI)為108.35(基期：民國105年=100)，較上月上漲0.47%；較上年同月上漲2.64%。

- 一、較上月上漲0.47%：主因女用冬季衣著服飾新貨上市、部分水果供量減少，以及解除入境隔離，國外旅遊團費及國際機票價漲，鞋類、藥品及保健食品與醫療保健器材優惠減少所致；惟本月起實施非夏季用電費率，水電燃氣價跌，保母費節後回穩，保養品優惠增加抵銷部分漲幅。

### (一)按基本分類別分析(詳圖1、附表1與附表2)：

7大類指數中漲跌幅較顯著者說明如下：

1. 衣著類上漲

7.63%：主因女用冬季衣著服飾新貨上市與鞋類優惠減少所致。

2. 教養娛樂類

上漲2.40%：主因解除入境隔離，國

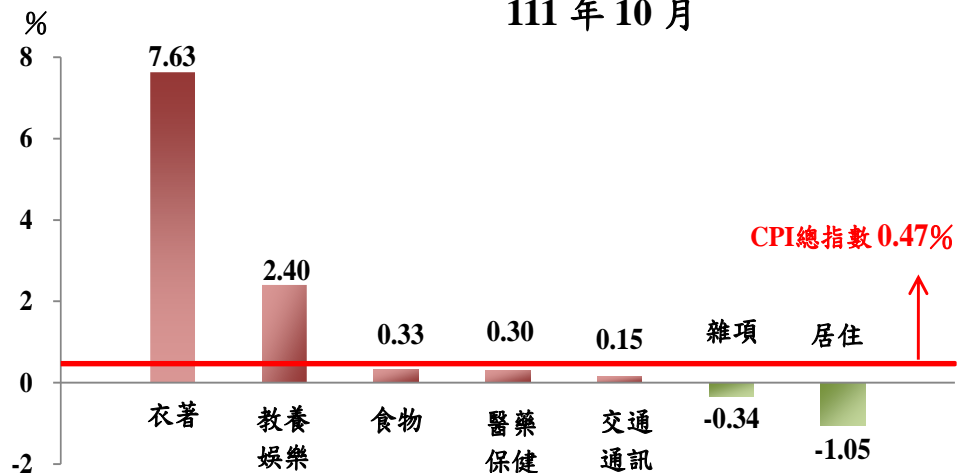
外旅遊團費價漲所致。

3. 食物類上漲0.33%：主因部分水果供量減少與非酒精性飲料及材料、穀類及其製品價漲所致。

4. 居住類下跌1.05%：主因本月起實施非夏季用電費率，水電燃氣價跌所致。

5. 雜項類下跌0.34%：主因保母費節後回穩及保養品優惠增加價跌所致。

圖1 基本分類指數月增率  
111年10月

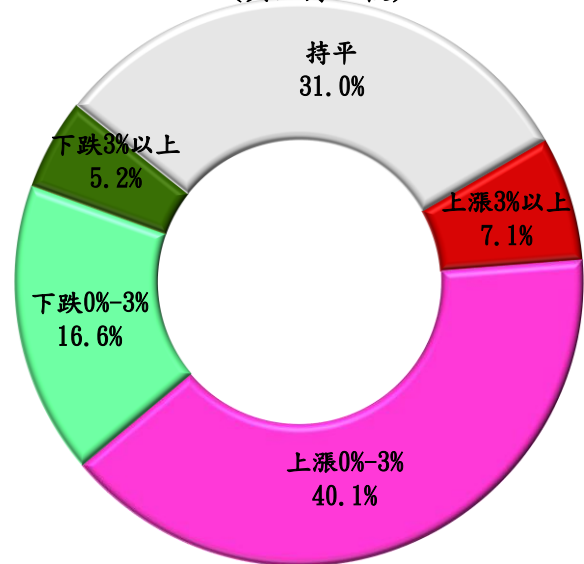


資料來源：臺中市政府主計處。

(二)按漲跌分布情形分析(詳圖 2 與附圖 1)：

在 368 個項目群中，上漲項目占 CPI 權重 47.2%；下跌項目占 21.8%。其中漲幅較顯著者有女鞋、女上衣、國外旅遊團費、遊樂場入場費與童褲(裙)等；跌幅較顯著者有菠菱菜、家庭用電、白花椰菜、青江白菜與小白菜等。

圖 2 漲跌項目占權數比率  
(與上月比較)



資料來源：臺中市政府主計處。

二、較上年同月上漲 2.64%：主因外食費、肉類、鞋類、個人服務費用、家庭用品、房屋租金、國外旅遊團費、藥品及保健食品價漲；惟國際機票價跌，抵銷部分漲幅。

(一)按基本分類別分析(詳圖 3 與附表 1)：

7 大類指數中漲跌幅較顯著者說明如下：

1. 食物類上漲

5.08%：主因外食費和肉類調漲，分別上漲 6.65%與 5.55%所致。

2. 衣著類上漲

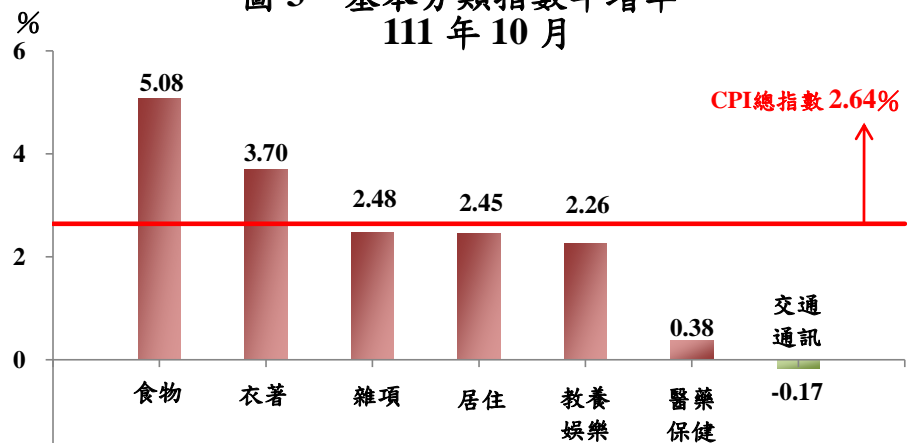
3.70%：主因鞋類優惠幅度減少，上漲 18.55%所致。

3. 雜項類上漲 2.48%：主因個人服務費用調漲，上漲 11.66%所致。

4. 居住類上漲 2.45%：主因家庭用品及房屋租金隨行情調漲，分別上漲 4.97%與 1.67%所致。

5. 教養娛樂類上漲 2.26%：主因國外旅遊團費因疫情趨緩開放旅遊價漲，上漲 16.57%所致。

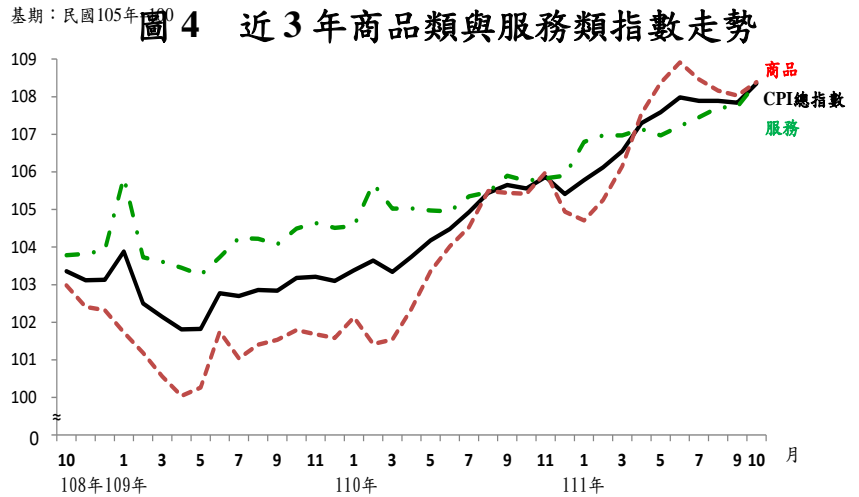
圖 3 基本分類指數年增率  
111 年 10 月



資料來源：臺中市政府主計處。

(二)按商品性質別分析(詳圖 4 與附表 1)：

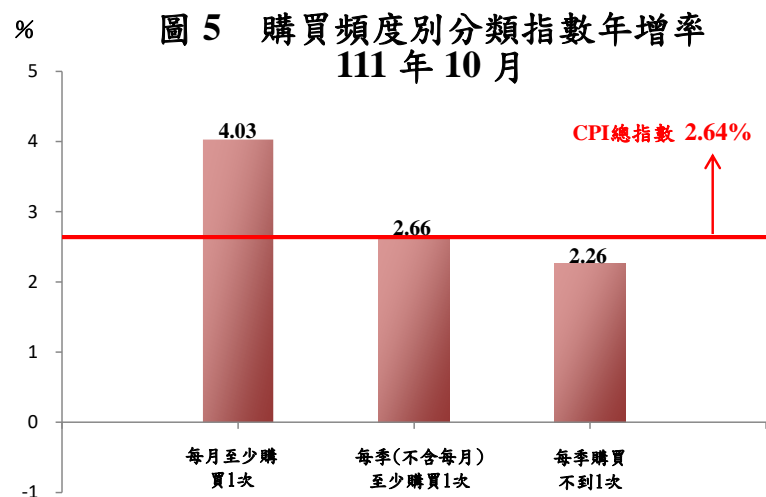
商品類指數為 108.39 較上年同月上漲 2.83%，其中非耐久性消費品上漲 3.39% 最多。服務類指數為 108.37 較上年同月上漲 2.48%，其中外食費上漲 6.65% 最多。



資料來源：臺中市政府主計處。

(三)按購買頻度別分析(詳圖 5 與附表 1)：

按購買頻度別觀察「每月至少購買 1 次」、「每季(不含每月)至少購買 1 次」及「每季購買不到 1 次」分別上漲 4.03%、2.66% 與 2.26%。

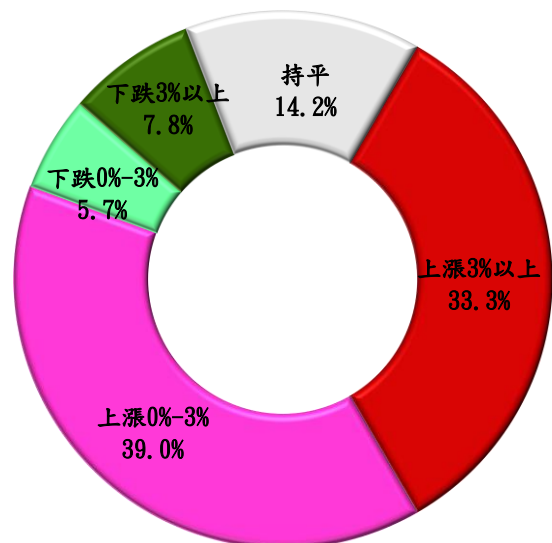


資料來源：臺中市政府主計處。

(四)按漲跌分布情形分析(詳圖 6 與附圖 1)：

在 368 個項目群中，上漲項目占 CPI 權重 72.3%；下跌項目占 13.5%。其中漲幅較顯著者有雞蛋、青蒜、鮭魚、芹菜與海帶、紫菜等；跌幅較顯著者有木瓜、蔥、冬瓜、香蕉與遊樂場入場費等。

**圖 6 漲跌項目占權數比率 (與上年同月比較)**

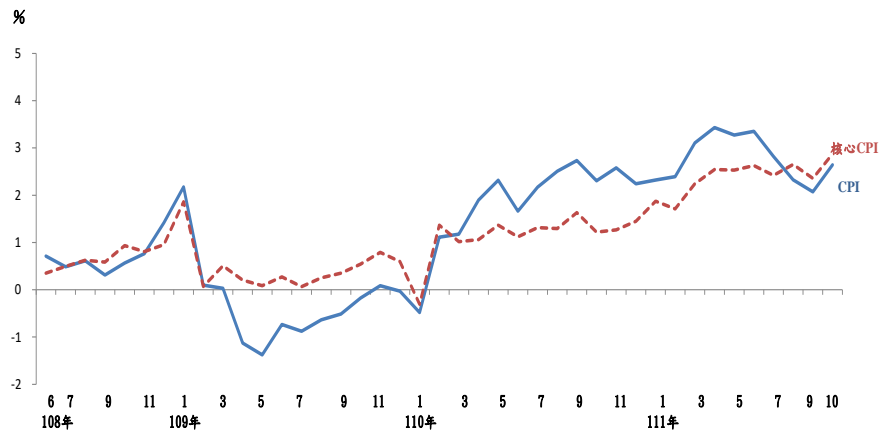


資料來源：臺中市政府主計處。

### 三、111年10月本市核心

CPI 較上年同月上漲 2.87%(詳圖 7 與附表 1):本月消費者物價指數(CPI)較上年同月上漲 2.64%,因水果較上年同月下跌,剔除蔬果及能源之核心物價(Core CPI)年增率漲幅較大,上漲 2.87%。

圖 7 近 3 年 CPI 與核心 CPI 年增率



資料來源:臺中市政府主計處。

## 貳、營造工程物價指數變動提要分析

111年10月營造工程物價指數(CCI)為 134.84(基期:民國 105 年= 100),較上月下跌 0.36%,較上年同月上漲 5.11%。詳細變動情形如下(詳附表 3 與附表 4):

### 一、較上月下跌 0.36%:

- (一) 材料類指數下跌 0.60%:主因係鋼筋下跌 2.46%以致金屬製品類指數下跌 1.40%,電線電纜下跌 3.44%以致機電設備類指數下跌 0.72%,其他雜項類材料下跌 3.08%以致雜項類指數下跌 1.25%;惟預拌混凝土上漲 0.70%以致水泥及其製品類指數上漲 0.55%,抵銷部分跌幅。
- (二) 勞務類指數上漲 0.08%:主因係卡車租金上漲 1.43%、其他機具設備租金上漲 1.67%以致機具設備租金類指數上漲 0.26%所致。

### 二、較上年同月上漲 5.11%:

- (一) 材料類指數上漲 4.48%:主因係預拌混凝土價漲以致水泥及其製品類指數上漲 15.07%;配電盤價漲以致機電設備類指數上漲 7.78%;惟鋼筋下跌以致金屬類製品類指數下跌 4.53%,抵銷部分漲幅。
- (二) 勞務類指數上漲 6.25%:主因係工資類及機具設備租金類指數分別上漲 4.74%及 9.40%所致。

## 參、發布概況

- 一、本處物價新聞稿透過網際網路系統(<https://www.dbas.taichung.gov.tw/>)同步發布。
- 二、111年11月份臺中市物價指數變動概況預計於111年12月6日下午4時發布。

## 肆、附錄

附圖1、臺中市消費者物價指數漲跌較顯著項目

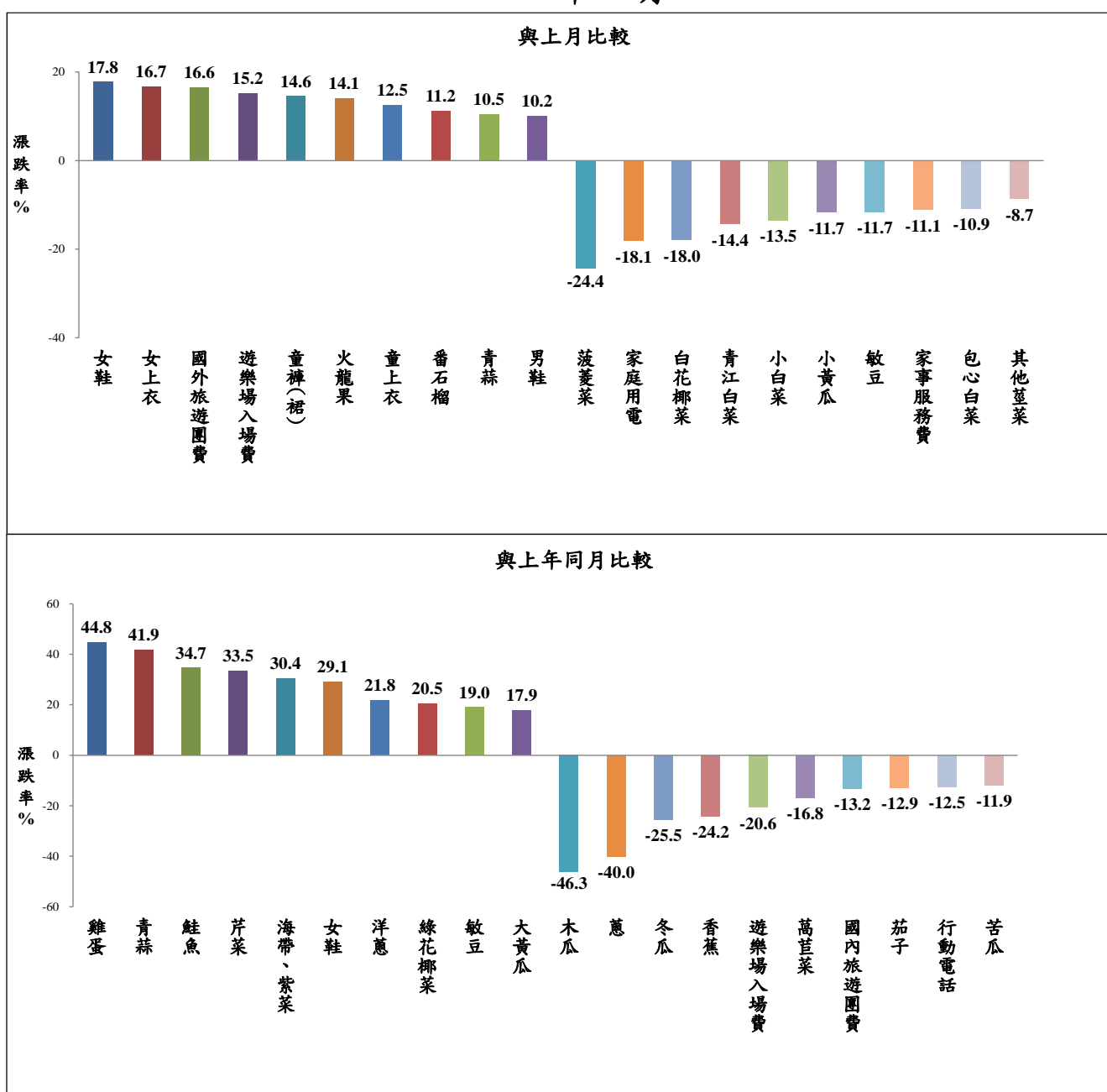
附表1、臺中市消費者物價指數變動分析表

附表2、臺中市消費者物價指數近6個月變動概況表

附表3、臺中市營造工程物價指數變動分析表

附表4、臺中市營造工程物價指數近6個月變動概況表

**附圖1 臺中市消費者物價指數漲跌較顯著項目  
111年10月**



# 附表 1 臺中市消費者物價指數變動分析表

111年10月

基期：民國105年=100

類別	權數 (%)	本月 指數	與上月比較		與上年同月比較		本年前10月指數平均 與上年同期比較		
			漲跌率 (%)	對總指 數影響 (百分點)	漲跌率 (%)	對總指 數影響 (百分點)	平均指數	漲跌率 (%)	對總指 數影響 (百分點)
<b>總指數</b>	<b>1000.00</b>	<b>108.35</b>	<b>0.47</b>	<b>0.47</b>	<b>2.64</b>	<b>2.64</b>	<b>107.33</b>	<b>2.78</b>	<b>2.78</b>
<b>食物類</b>	<b>241.82</b>	<b>111.95</b>	<b>0.33</b>	<b>0.08</b>	<b>5.08</b>	<b>1.24</b>	<b>109.83</b>	<b>5.15</b>	<b>1.35</b>
穀類及其製品	15.41	110.11	0.51	0.01	3.91	0.06	108.69	3.05	0.05
肉類	23.34	118.16	-0.05	0.00	5.55	0.14	115.97	4.83	0.12
肉類製品	2.36	116.21	0.52	0.00	5.81	0.01	111.71	3.34	0.01
蛋類	2.77	138.57	-1.79	-0.01	39.20	0.10	134.57	31.94	0.08
水產品	14.31	116.62	0.18	0.00	6.96	0.10	117.06	6.91	0.11
加工水產品	4.60	112.71	-0.08	0.00	2.18	0.01	111.31	1.46	0.01
蔬菜	14.45	111.71	-1.93	-0.03	1.11	0.02	101.69	3.99	0.04
加工蔬菜	5.18	117.57	0.94	0.01	9.30	0.05	113.61	7.91	0.04
水果	24.38	90.66	2.46	0.05	-2.87	-0.06	92.24	9.03	0.22
加工水果	0.66	121.67	-0.03	0.00	3.84	0.00	118.84	1.24	0.00
乳類	9.61	113.90	0.08	0.00	3.47	0.03	110.58	1.88	0.02
食用油	2.36	119.12	0.94	0.00	9.54	0.02	112.64	4.47	0.01
調味品	2.63	110.94	0.10	0.00	2.55	0.01	109.26	2.26	0.01
酒	7.52	104.13	0.47	0.00	0.34	0.00	103.54	0.20	0.00
非酒精性飲料及材料	10.81	109.30	2.57	0.03	6.30	0.07	105.22	2.61	0.03
調理食品	8.56	114.24	0.53	0.00	5.32	0.05	111.95	4.79	0.04
外食費	81.91	114.99	0.04	0.00	6.65	0.56	113.39	5.31	0.48
其他食品	10.97	113.50	0.94	0.01	6.25	0.07	110.05	4.06	0.04
<b>衣著類</b>	<b>44.72</b>	<b>105.67</b>	<b>7.63</b>	<b>0.31</b>	<b>3.70</b>	<b>0.16</b>	<b>102.24</b>	<b>3.81</b>	<b>0.11</b>
成衣	32.53	104.86	6.86	0.21	0.11	0.00	100.34	2.52	0.05
鞋類	9.64	108.39	12.43	0.11	18.55	0.15	107.86	8.78	0.05
衣著服務及配件	2.55	102.59	0.21	0.00	1.42	0.00	102.53	1.74	0.00
<b>居住類</b>	<b>230.28</b>	<b>107.27</b>	<b>-1.05</b>	<b>-0.24</b>	<b>2.45</b>	<b>0.56</b>	<b>106.85</b>	<b>2.40</b>	<b>0.57</b>
房租	153.85	107.42	0.07	0.01	1.67	0.26	106.75	1.37	0.22
住宅維修費	10.49	125.04	0.01	0.00	8.15	0.09	123.46	10.33	0.14
家庭用品	35.82	107.78	0.62	0.02	4.97	0.17	105.80	4.40	0.14
家庭管理費用	9.95	104.84	-2.39	-0.02	2.66	0.03	104.89	2.51	0.03
水電燃氣	20.17	96.81	-12.36	-0.25	0.59	0.01	101.59	2.43	0.01
<b>交通及通訊類</b>	<b>151.93</b>	<b>107.29</b>	<b>0.15</b>	<b>0.02</b>	<b>-0.17</b>	<b>-0.03</b>	<b>107.96</b>	<b>2.57</b>	<b>0.38</b>
交通及通訊設備	43.59	100.45	0.27	0.01	1.36	0.06	100.14	1.37	0.08
油料費	26.11	128.31	0.00	0.00	1.34	0.04	131.10	9.96	0.31
交通服務及維修零件	82.23	102.01	0.14	0.01	-1.53	-0.12	102.51	0.43	0.02
<b>醫藥保健類</b>	<b>40.90</b>	<b>103.95</b>	<b>0.30</b>	<b>0.01</b>	<b>0.38</b>	<b>0.02</b>	<b>103.39</b>	<b>-0.02</b>	<b>0.00</b>
醫療費用	19.06	104.63	0.00	0.00	0.26	0.00	104.43	0.52	0.01
藥品及保健食品	15.92	102.44	0.75	0.01	0.62	0.01	101.32	-0.97	-0.02
醫療保健器材	5.91	102.56	0.02	0.00	0.11	0.00	102.39	0.77	0.00
<b>教養娛樂類</b>	<b>145.81</b>	<b>105.48</b>	<b>2.40</b>	<b>0.33</b>	<b>2.26</b>	<b>0.32</b>	<b>103.45</b>	<b>1.13</b>	<b>0.16</b>
教養費用	65.43	101.51	-0.09	-0.01	0.16	0.01	101.46	0.74	0.06
娛樂費用	80.38	108.75	4.38	0.34	3.91	0.31	105.11	1.44	0.12
<b>雜項類</b>	<b>144.55</b>	<b>112.97</b>	<b>-0.34</b>	<b>-0.05</b>	<b>2.48</b>	<b>0.36</b>	<b>112.74</b>	<b>1.72</b>	<b>0.23</b>
香菸及檳榔	15.21	136.08	-0.01	0.00	0.13	0.00	139.36	-0.14	0.00
美容及衛生用品	30.66	104.72	-0.85	-0.03	3.24	0.10	104.07	1.45	0.03
個人隨身用品	19.25	107.13	0.34	0.01	3.13	0.06	106.71	2.66	0.04
個人服務	12.26	112.73	-2.03	-0.03	11.66	0.14	109.51	6.15	0.09
理容服務費	7.32	116.37	-0.32	0.00	3.86	0.03	116.01	1.48	0.02
其他	59.86	104.69	0.01	0.00	0.63	0.04	104.51	1.30	0.03
<b>商品性質分類</b>	<b>471.20</b>	<b>108.39</b>	<b>0.33</b>	<b>0.16</b>	<b>2.83</b>	<b>1.33</b>	<b>107.40</b>	<b>3.70</b>	<b>1.69</b>
非耐久性消費品	287.86	111.50	-0.57	-0.17	3.39	1.00	110.57	4.47	1.34
半耐久性消費品	82.08	105.27	4.15	0.32	3.07	0.24	102.73	2.87	0.15
耐久性消費品	101.26	100.59	0.09	0.01	0.88	0.09	100.67	1.99	0.18
<b>服務類</b>	<b>528.80</b>	<b>108.37</b>	<b>0.59</b>	<b>0.31</b>	<b>2.48</b>	<b>1.31</b>	<b>107.33</b>	<b>1.96</b>	<b>1.06</b>
外食費	81.91	114.99	0.04	0.00	6.65	0.56	113.39	5.31	0.48
居住服務	172.12	107.93	-0.08	-0.01	1.98	0.34	107.30	1.74	0.31
交通及通訊服務	79.28	102.13	0.15	0.01	-1.67	-0.13	102.72	0.36	0.02
醫療保健服務	19.06	104.63	0.00	0.00	0.26	0.00	104.43	0.52	0.01
教養娛樂服務	98.75	108.68	3.57	0.34	3.48	0.34	105.66	1.03	0.09
雜項服務	76.83	108.50	-0.39	-0.03	2.50	0.19	107.82	1.94	0.13
<b>購買頻度分類</b> (不含設算租金)									
每月至少購買1次	223.37	111.52	-0.02	-0.02	4.03	0.92	110.62	5.36	1.10
每季(不含每月) 至少購買1次	140.96	109.60	-0.46	-0.04	2.66	0.38	108.00	3.14	0.64
每季購買不到1次	500.67	106.48	1.09	0.53	2.26	1.11	105.49	1.87	0.88
<b>特分殊類</b>									
總指數(不含蔬果水果)	961.18	108.88	0.46	0.45	2.78	2.68	107.94	2.63	2.53
總指數(不含蔬果及能源) --【即核心物價】	917.97	108.47	0.77	0.71	2.87	2.63	107.29	2.39	2.16
總指數(不含設算租金)	865.01	108.48	0.53	0.46	2.79	2.41	107.42	2.99	2.57

附註：○因按年變更權數結構或蔬果細項為每月變動權數，致本月與各期比較之各類指數對總指數之影響方向及幅度不必然與漲跌之方向一致。

說明：由於受查者延誤或更正報價，本表所載資料於公布後3個月內均可修正。

資料來源：臺中市政府主計處。

附表 2 臺中市消費者物價指數近 6 個月變動概況表

111年10月

基期：民國105年=100

類別	本月指數	最近 6 個月與上月比較漲跌率 (%)					
		111/5	111/6	111/7	111/8	111/9	111/10
<b>總指數</b>	<b>108.35</b>	<b>0.27</b>	<b>0.36</b>	<b>-0.08</b>	<b>0.00</b>	<b>-0.05</b>	<b>0.47</b>
<b>一. 食物類</b>	<b>111.95</b>	<b>1.71</b>	<b>0.79</b>	<b>-0.67</b>	<b>-0.51</b>	<b>0.84</b>	<b>0.33</b>
1. 穀類及其製品	110.11	-0.20	0.27	-0.21	-0.29	0.55	<b>0.51</b>
2. 肉類	118.16	3.08	1.37	-0.42	0.20	0.28	<b>-0.05</b>
3. 肉類製品	116.21	0.09	0.52	0.30	2.85	0.91	<b>0.52</b>
4. 蛋類	138.57	1.87	0.24	0.50	1.61	0.63	<b>-1.79</b>
5. 水產品	116.62	1.43	-0.40	-1.24	-0.61	-0.73	<b>0.18</b>
6. 加工水產品	112.71	1.32	0.00	-0.11	0.73	0.28	<b>-0.08</b>
7. 蔬菜	111.71	0.61	1.27	-3.12	3.20	8.82	<b>-1.93</b>
8. 加工蔬菜	117.57	0.96	2.34	-0.56	0.80	0.29	<b>0.94</b>
9. 水果	90.66	12.70	4.08	-4.49	-10.25	-1.94	<b>2.46</b>
10. 加工水果	121.67	0.46	-0.45	1.98	-0.41	1.65	<b>-0.03</b>
11. 乳類	113.90	-0.14	1.11	0.45	0.84	1.73	<b>0.08</b>
12. 食用油	119.12	1.62	2.37	0.97	0.34	2.57	<b>0.94</b>
13. 調味品	110.94	-0.45	1.03	0.10	-0.47	1.72	<b>0.10</b>
14. 酒	104.13	0.17	-1.29	0.36	0.00	0.50	<b>0.47</b>
15. 非酒精性飲料及材料	109.30	1.03	1.12	0.04	-0.60	0.21	<b>2.57</b>
16. 調理食品	114.24	1.32	0.18	-0.17	0.10	0.62	<b>0.53</b>
17. 外食費	114.99	0.05	0.22	0.13	0.50	0.57	<b>0.04</b>
18. 其他食品	113.50	1.00	-0.14	-0.39	0.46	1.88	<b>0.94</b>
<b>二. 衣著類</b>	<b>105.67</b>	<b>0.35</b>	<b>-2.29</b>	<b>-0.72</b>	<b>-1.09</b>	<b>-3.39</b>	<b>7.63</b>
1. 成衣	104.86	-0.56	-1.51	-2.57	-1.21	-0.51	<b>6.86</b>
2. 鞋類	108.39	3.48	-5.22	5.10	-0.89	-13.03	<b>12.43</b>
3. 衣著服務及配件	102.59	0.00	-0.47	0.24	-0.39	0.03	<b>0.21</b>
<b>三. 居住類</b>	<b>107.27</b>	<b>0.40</b>	<b>1.16</b>	<b>0.32</b>	<b>0.11</b>	<b>0.25</b>	<b>-1.05</b>
1. 房租	107.42	0.30	0.03	0.26	0.03	0.18	<b>0.07</b>
2. 住宅維修費	125.04	0.12	0.82	-0.33	0.44	0.41	<b>0.01</b>
3. 家庭用品	107.78	0.20	0.15	0.81	0.46	0.07	<b>0.62</b>
4. 家庭管理費用	104.84	3.09	0.00	-1.27	0.00	2.45	<b>-2.39</b>
5. 水電燃氣	96.81	0.40	13.69	0.95	0.00	0.00	<b>-12.36</b>
<b>四. 交通及通訊類</b>	<b>107.29</b>	<b>-0.40</b>	<b>-0.06</b>	<b>0.97</b>	<b>-0.38</b>	<b>-1.05</b>	<b>0.15</b>
1. 交通及通訊設備	100.45	0.26	-0.28	0.65	-0.36	-0.34	<b>0.27</b>
2. 油料費	128.31	-2.18	-1.14	-0.46	0.22	-1.75	<b>0.00</b>
3. 交通服務及維修零件	102.01	0.00	0.49	1.72	-0.62	-1.14	<b>0.14</b>
<b>五. 醫藥保健類</b>	<b>103.95</b>	<b>0.50</b>	<b>-0.23</b>	<b>0.12</b>	<b>0.08</b>	<b>0.00</b>	<b>0.30</b>
1. 醫療費用	104.63	0.00	0.08	0.00	0.02	0.17	<b>0.00</b>
2. 藥品及保健食品	102.44	1.37	-0.78	0.39	0.12	-0.22	<b>0.75</b>
3. 醫療保健器材	102.56	-0.10	0.22	-0.24	0.13	0.08	<b>0.02</b>
<b>六. 教養娛樂類</b>	<b>105.48</b>	<b>-1.13</b>	<b>0.09</b>	<b>-0.54</b>	<b>0.54</b>	<b>-0.21</b>	<b>2.40</b>
1. 教養費用	101.51	-0.14	0.14	-0.07	-0.13	0.35	<b>-0.09</b>
2. 娛樂費用	108.75	-1.91	0.05	-0.91	1.06	-0.66	<b>4.38</b>
<b>七. 雜項類</b>	<b>112.97</b>	<b>-0.39</b>	<b>0.05</b>	<b>-0.20</b>	<b>0.87</b>	<b>0.12</b>	<b>-0.34</b>
1. 香菸及檳榔	136.08	-0.29	-2.05	-0.52	0.00	-1.44	<b>-0.01</b>
2. 美容及衛生用品	104.72	-0.40	0.47	-0.51	1.51	0.39	<b>-0.85</b>
3. 個人隨身用品	107.13	-0.50	-0.33	-0.71	0.51	-0.07	<b>0.34</b>
4. 個人服務	112.73	0.00	1.60	-0.92	5.92	2.43	<b>-2.03</b>
5. 理容服務費	116.37	-3.83	0.26	3.15	0.00	0.00	<b>-0.32</b>
6. 其他	104.69	0.02	0.30	-0.06	0.00	0.06	<b>0.01</b>

說明：由於受查者延誤或更正報價，本表所載資料於公布後3個月內均可能修正。

### 附表 3 臺中市營造工程物價指數變動分析表

111年10月

基期：民國105年=100

類別	權數 (%)	本月 指數	與上月比較		與上年同月比較		本年前10月指數平均與 上年同期比較		
			漲跌率 (%)	對總指 數影響 (百分點)	漲跌率 (%)	對總指 數影響 (百分點)	平均 指數	漲跌率 (%)	對總指 數影響 (百分點)
<b>總指數</b>	<b>1000.00</b>	<b>134.84</b>	<b>-0.36</b>	<b>-0.36</b>	<b>5.11</b>	<b>5.11</b>	<b>134.60</b>	<b>9.20</b>	<b>9.20</b>
<b>材料類</b>	<b>611.01</b>	<b>140.59</b>	<b>-0.60</b>	<b>-0.39</b>	<b>4.48</b>	<b>2.89</b>	<b>141.15</b>	<b>10.30</b>	<b>6.56</b>
水泥及其製品類	143.57	152.46	0.55	0.09	15.07	2.22	146.71	13.62	2.03
砂石及級配類	19.15	101.81	0.00	0.00	0.07	0.00	101.81	0.07	0.00
磚瓦瓷類	17.30	101.52	0.00	0.00	5.90	0.07	100.15	5.82	0.08
金屬製品類	199.04	159.79	-1.40	-0.33	-4.53	-1.16	167.59	7.85	1.94
木材及其製品類	31.21	131.14	0.00	0.00	12.06	0.34	128.07	14.15	0.40
塑膠製品類	15.21	128.71	-0.46	-0.01	1.51	0.02	129.53	5.58	0.08
油漆塗裝類	8.19	110.25	0.00	0.00	3.58	0.02	109.02	4.25	0.03
機電設備類	97.82	140.38	-0.72	-0.07	7.78	0.75	139.60	14.51	1.37
瀝青及其製品類	17.97	121.96	0.00	0.00	18.11	0.26	115.95	15.00	0.22
雜項類	61.54	116.97	-1.25	-0.07	6.72	0.35	115.83	7.80	0.41
<b>勞務類</b>	<b>388.99</b>	<b>125.67</b>	<b>0.08</b>	<b>0.03</b>	<b>6.25</b>	<b>2.23</b>	<b>124.14</b>	<b>7.27</b>	<b>2.64</b>
工資類	270.18	120.79	0.00	0.00	4.74	1.14	120.00	5.67	1.40
機具設備租金類	118.82	136.79	0.26	0.03	9.40	1.08	133.57	10.68	1.23

資料來源：臺中市政府主計處。

### 附表 4 臺中市近 6 個月營造工程物價指數變動分析表(與上月比較)

111年10月

基期：民國105年=100

類別	本月指數	最近 6 個月與上月比較漲跌率 (%)					
		111/05	111/06	111/07	111/08	111/09	111/10
<b>總指數</b>	<b>134.84</b>	<b>0.15</b>	<b>-0.01</b>	<b>-0.96</b>	<b>-0.74</b>	<b>0.51</b>	<b>-0.36</b>
<b>材料類</b>	<b>140.59</b>	<b>0.15</b>	<b>-0.11</b>	<b>-1.55</b>	<b>-1.21</b>	<b>0.57</b>	<b>-0.60</b>
水泥及其製品類	152.46	3.09	0.14	0.67	0.30	0.25	<b>0.55</b>
砂石及級配類	101.81	0.00	0.00	0.00	0.00	0.00	<b>0.00</b>
磚瓦瓷類	101.52	0.64	0.01	0.68	0.28	0.00	<b>0.00</b>
金屬製品類	159.79	-1.87	-0.39	-4.77	-2.88	0.75	<b>-1.40</b>
木材及其製品類	131.14	2.26	0.07	0.11	-0.83	0.00	<b>0.00</b>
塑膠製品類	128.71	0.33	0.01	-0.40	-1.33	-0.04	<b>-0.46</b>
油漆塗裝類	110.25	0.25	0.01	0.00	0.00	0.00	<b>0.00</b>
機電設備類	140.38	0.00	-0.04	0.13	-1.40	1.70	<b>-0.72</b>
瀝青及其製品類	121.96	2.04	0.00	3.90	0.00	0.16	<b>0.00</b>
雜項類	116.97	0.07	0.09	0.04	0.87	-0.39	<b>-1.25</b>
<b>勞務類</b>	<b>125.67</b>	<b>0.14</b>	<b>0.10</b>	<b>0.15</b>	<b>0.10</b>	<b>0.42</b>	<b>0.08</b>
工資類	120.79	0.00	0.04	0.00	0.07	0.47	<b>0.00</b>
機具設備租金類	136.79	0.46	0.06	0.45	0.13	0.30	<b>0.26</b>

資料來源：臺中市政府主計處。