

# 111年6月份 臺中市物價指數概況分析

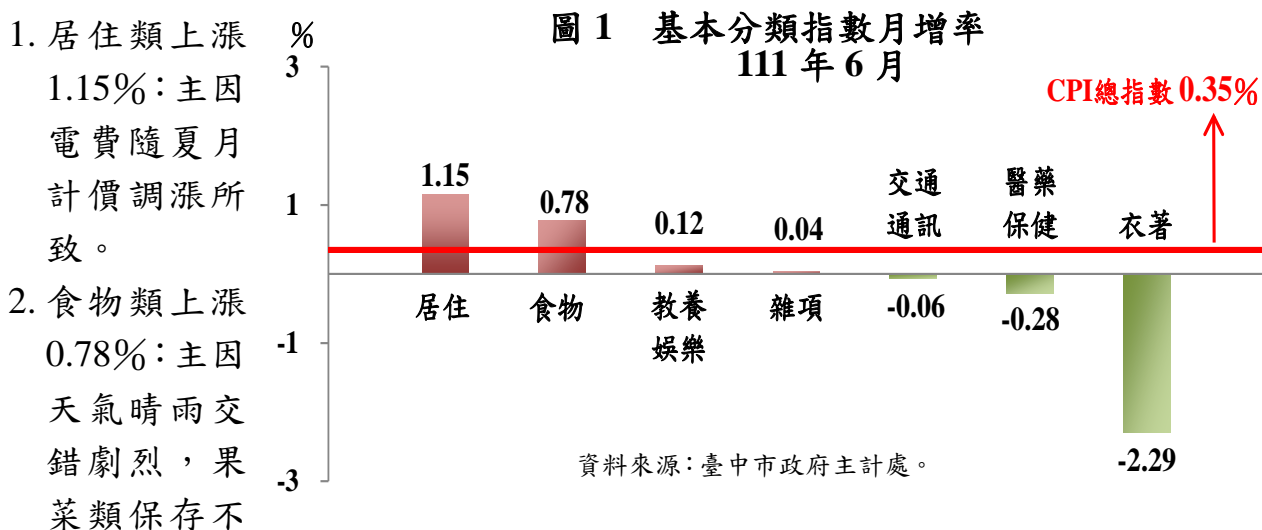
## 壹、消費者物價指數變動提要分析

111年6月消費者物價指數(CPI)為107.97(基期：民國105年=100)，較上月上漲0.35%；較上年同月上漲3.34%。

- 一、較上月上漲0.35%：主因天氣晴雨交錯劇烈，果菜類保存不易致供量減少、夏季水果新上市及肉類適逢端午價漲、電費隨夏月計價調漲、電腦及旅館住宿費價漲、家事服務費加計端午節禮盒價漲；惟油料隨國際油價調降價跌，檳榔價跌，女用衣著服飾、鞋類、藥品及保健食品優惠增加抵銷部分漲幅所致。

### (一)按基本分類別分析(詳圖1、附表1與附表2)：

7大類指數中漲跌幅較顯著者說明如下：

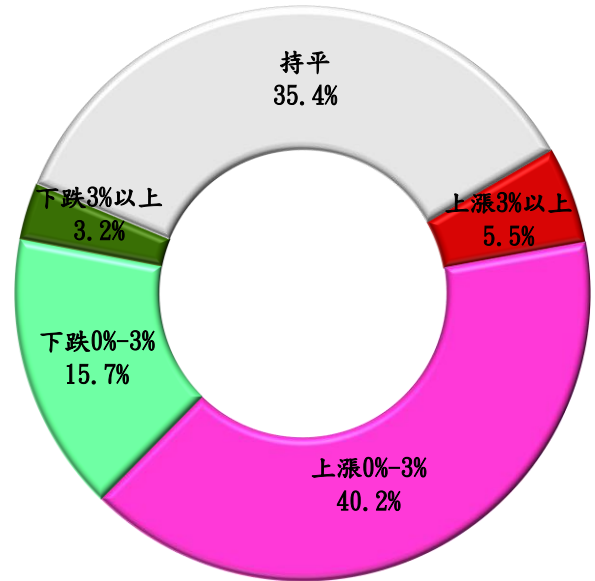


1. 居住類上漲1.15%：主因電費隨夏月計價調漲所致。
2. 食物類上漲0.78%：主因天氣晴雨交錯劇烈，果菜類保存不易致供量減少、夏季水果新上市及肉類適逢端午價漲所致。
3. 教養娛樂類上漲0.12%：主因電腦及旅館住宿費價漲所致。
4. 衣著類下跌2.29%：主因女用衣著服飾及鞋類優惠增加所致。
5. 醫藥保健類下跌0.28%：主因藥品及保健食品優惠增加所致。

(二)按漲跌分布情形分析(詳圖 2 與附圖 1)：

在 368 個項目群中，上漲項目占 CPI 權重 45.7%；下跌項目占 18.9%。其中漲幅較顯著者有菠菱菜、青蒜、番石榴、家庭用電、包心白菜與甜椒(含青椒)等；跌幅較顯著者有荔枝、檳榔、竹筍、萵苣菜、木瓜與香蕉等。

圖 2 漲跌項目占權數比率  
(與上月比較)

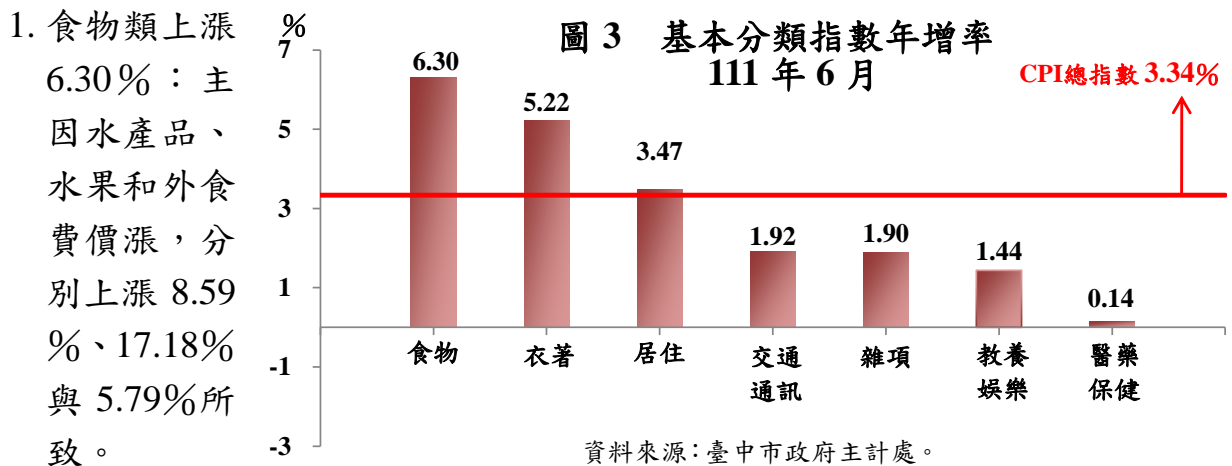


資料來源：臺中市政府主計處。

二、較上年同月上漲 3.34%：主因水產品、水果、外食費、成衣、鞋類、房屋租金、油料費、醫療保險費、娛樂費用、中藥材價漲。

(一)按基本分類別分析(詳圖 3 與附表 1)：

7 大類指數中漲跌幅較顯著者說明如下：



2. 衣著類上漲 5.22%：主因成衣及鞋類優惠幅度減少，上漲 5.12%及 6.75% 所致。

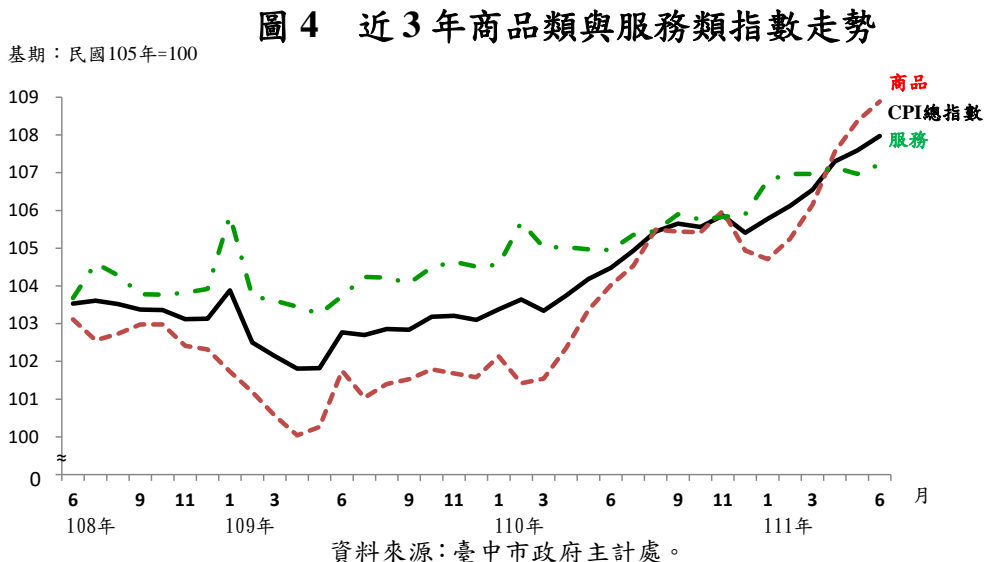
3. 居住類上漲 3.47%：主因房屋租金隨行情調漲，上漲 1.53%所致。

4. 交通及通訊類上漲 1.92%：主因油料費較上年同月價漲，上漲 8.28%所致。

5. 雜項類上漲 1.90%：主因醫療保險受金管會公布第六回生命表調漲保費，上漲 2.60%所致。

(二)按商品性質別分析(詳圖 4 與附表 1)：

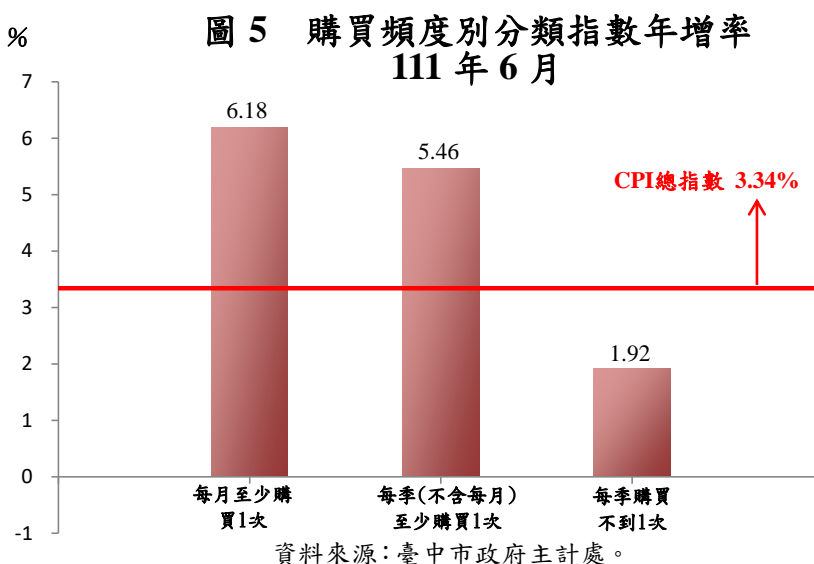
商品類指數為 108.89 較上年同月上漲 4.68%，其中非耐用性消費品上漲 5.93 % 最多。服務類指數為 107.22 較上



年同月上漲 2.16%，其中外食費上漲 5.79% 最多。

(三)按購買頻度別分析(詳圖 5 與附表 1)：

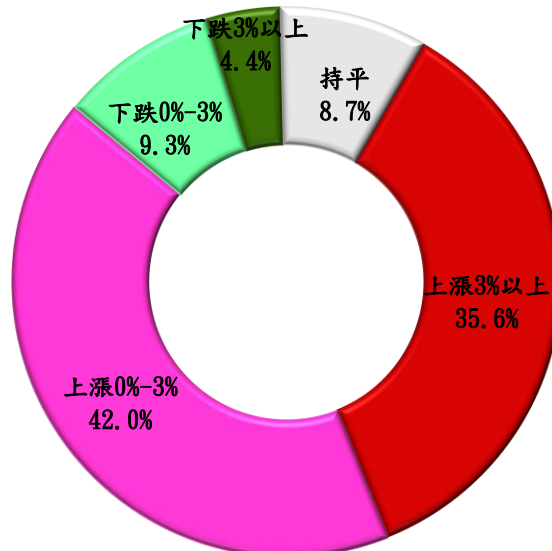
按購買頻度別觀察「每月至少購買 1 次」、「每季(不含每月)至少購買 1 次」及「每季購買不到 1 次」分別上漲 6.18%、5.46% 與 1.92%。



(四)按漲跌分布情形分析(詳圖 6 與附圖 1)：

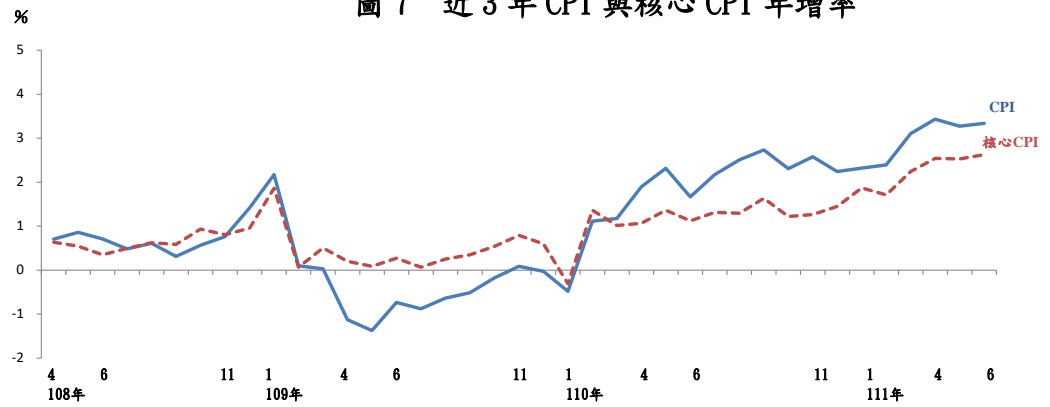
在 368 個項目群中，上漲項目占 CPI 權重 77.6%；下跌項目占 13.7%。其中漲幅較顯著者有鮭魚、虱目魚、火龍果、香蕉、雞蛋與芒果等；跌幅較顯著者有敏豆、小黃瓜、行動電話、青江白菜、絲瓜與檳榔等。

圖 6 漲跌項目占權數比率 (與上年同月比較)



三、111年6月  
本市核心  
CPI較上  
年同月上  
漲2.63%  
(詳圖7與  
附表1):本  
月消費者  
物價指數

圖7 近3年CPI與核心CPI年增率



資料來源：臺中市政府主計處。

(CPI)受食物類指數上漲影響，較上年同月上漲3.34%，剔除蔬果及能源之核心物價(Core CPI)年增率漲幅較小，上漲2.63%。

## 貳、營造工程物價指數變動提要分析

111年6月營造工程物價指數(CCI)為136.95(基期：民國105年=100)，較上月下跌0.01%，較上年同月上漲8.79%。詳細變動情形如下(詳附表3與附表4)：

### 一、較上月下跌0.01%：

- (一) 材料類指數下跌0.17%：主因係鋼筋下跌2.83%以致金屬製品類指數下跌1.56%，電線電纜下跌3.77%以致機電設備類指數下跌0.44%；惟預拌混凝土上漲0.83%以致水泥及其製品類指數上漲0.93%抵銷部分跌幅所致。
- (二) 勞務類指數上漲0.29%：主因係廢土處理上漲4.89%以致工資類指數上漲0.17%及挖土機租金上漲1.67%以致機具設備租金類指數上漲0.55%所致。

### 二、較上年同月上漲8.79%：

- (一) 材料類指數上漲9.81%：主因係預拌混凝土價漲以致水泥及其製品類指數上漲15.51%；型鋼上漲以致金屬製品類指數上漲6.52%；配電盤價漲以致機電設備類指數上漲12.29%。
- (二) 勞務類指數上漲6.94%：主因係工資類及機具設備租金類指數分別上漲5.40%及10.21%所致。

## 參、發布概況

- 一、本處物價新聞稿透過網際網路系統(<https://www.dbas.taichung.gov.tw/>)同步發布。
- 二、111年7月份臺中市物價指數變動概況預計於111年8月5日下午4時發布。

## 肆、附錄

附圖 1、臺中市消費者物價指數漲跌較顯著項目

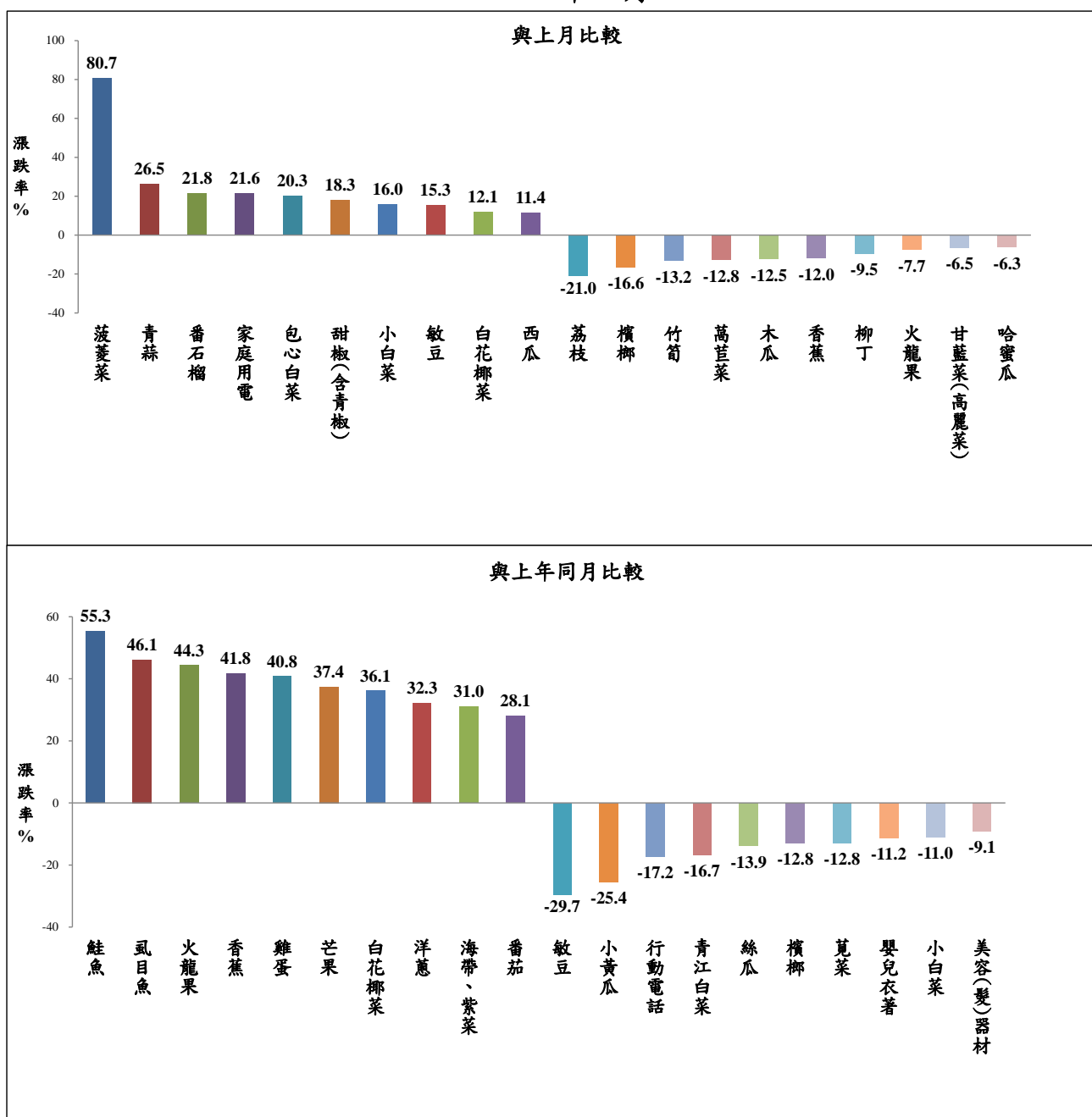
附表 1、臺中市消費者物價指數變動分析表

附表 2、臺中市消費者物價指數近 6 個月變動概況表

附表 3、臺中市營造工程物價指數變動分析表

附表 4、臺中市營造工程物價指數近 6 個月變動概況表

**附圖 1 臺中市消費者物價指數漲跌較顯著項目  
111年6月**



資料來源：臺中市政府主計處

# 附表 1 臺中市消費者物價指數變動分析表

111年6月

基期：民國105年=100

類別	權數 (%)	本月 指數	與上月比較		與上年同月比較		本年前6月指數平均 與上年同期比較			
			漲跌率 (%)	對總指 數影響 (百分點)	漲跌率 (%)	對總指 數影響 (百分點)	平均指數	漲跌率 (%)	對總指 數影響 (百分點)	
<b>總指數</b>	<b>1000.00</b>	<b>107.97</b>	<b>0.35</b>	<b>0.35</b>	<b>3.34</b>	<b>3.34</b>	<b>106.89</b>	<b>2.99</b>	<b>2.99</b>	
基 本 分 類	食物類	241.82	111.96	0.78	0.20	6.30	1.54	108.81	5.54	1.51
	穀類及其製品	15.41	109.51	0.28	0.00	3.72	0.06	108.18	2.66	0.04
	肉類	23.34	118.16	1.37	0.03	5.12	0.13	114.62	5.00	0.13
	肉類製品	2.36	111.09	0.53	0.00	3.07	0.01	109.89	2.29	0.01
	蛋類	2.77	136.65	-0.23	0.00	34.95	0.09	131.21	27.82	0.07
	水產品	14.31	119.46	-0.41	-0.01	8.59	0.13	117.06	6.85	0.11
	加工水產品	4.60	111.79	0.00	0.00	2.32	0.01	110.57	0.77	0.00
	蔬菜	14.45	104.74	1.28	0.02	4.14	0.06	97.53	14.90	0.41
	加工蔬菜	5.18	115.85	2.33	0.01	9.89	0.05	111.78	7.74	0.04
	水果	24.38	105.23	4.05	0.09	17.18	0.36	92.07	13.47	0.32
	加工水果	0.66	118.16	-0.25	0.00	0.15	0.00	117.57	-0.07	0.00 <sup>①</sup>
	乳類	9.61	110.35	1.02	0.01	1.60	0.02	109.19	1.41	0.02
	食用油	2.36	113.29	2.13	0.01	3.72	0.01	109.88	2.45	0.01
	調味品	2.63	109.36	1.03	0.00	2.23	0.01	108.73	2.18	0.01
	酒	7.52	102.74	-1.30	-0.01	-1.05	-0.01	103.56	0.17	0.00
	非酒精性飲料及材料	10.81	107.05	1.22	0.01	3.49	0.04	103.85	1.23	0.01
	調理食品	8.56	112.97	0.13	0.00	5.65	0.05	110.96	4.49	0.04
	外食費	81.91	113.57	0.22	0.02	5.79	0.49	112.65	4.57	0.42
	其他食品	10.97	110.24	-0.19	0.00	3.70	0.04	109.05	3.25	0.03
	衣著類	44.72	103.48	-2.29	-0.10	5.22	0.22	102.37	3.24	0.09
	成衣	32.53	102.45	-1.51	-0.05	5.12	0.16	100.32	2.35	0.05
	鞋類	9.64	106.46	-5.18	-0.05	6.75	0.06	108.52	6.50	0.04
	衣著服務及配件	2.55	102.45	-0.51	0.00	0.92	0.00	102.53	2.00	0.00
	居住類	230.28	107.67	1.15	0.26	3.47	0.80	106.12	2.23	0.54
	房租	153.85	106.85	0.03	0.00	1.53	0.24	106.40	1.14	0.19
	住宅維修費	10.49	124.37	0.81	0.01	10.08	0.11	122.68	11.42	0.16
	家庭用品	35.82	105.58	0.04	0.00	4.03	0.14	104.90	4.13	0.13
	家庭管理費用	9.95	106.19	0.00	0.00	4.45	0.04	104.49	2.08	0.02
	水電燃氣	20.17	109.42	13.69	0.24	14.23	0.26	97.96	2.28	0.05
	交通及通訊類	151.93	107.64	-0.06	-0.01	1.92	0.29	108.04	3.61	0.52
	交通及通訊設備	43.59	100.22	-0.29	-0.01	1.19	0.05	99.89	1.06	0.07
	油料費	26.11	130.91	-1.14	-0.04	8.28	0.25	132.25	14.30	0.45
交通服務及維修零件	82.23	101.95	0.51	0.04	-0.11	-0.01	102.43	1.04	0.07	
醫藥保健類	40.90	103.39	-0.28	-0.01	0.14	0.01	103.17	-0.10	0.00 <sup>①</sup>	
醫療費用	19.06	104.43	0.08	0.00	0.55	0.01	104.36	0.55	0.01	
藥品及保健食品	15.92	101.26	-0.90	-0.01	-0.56	-0.01	100.87	-1.30	-0.02	
醫療保健器材	5.91	102.58	0.22	0.00	0.68	0.00	102.33	1.09	0.00	
教養娛樂類	145.81	103.27	0.12	0.02	1.44	0.21	103.35	1.42	0.21	
教養費用	65.43	101.50	0.19	0.01	0.77	0.05	101.48	1.07	0.09	
娛樂費用	80.38	104.75	0.07	0.01	1.99	0.16	104.91	1.72	0.14	
雜項類	144.55	112.45	0.04	0.01	1.90	0.28	112.60	1.65	0.22	
香菸及檳榔	15.21	138.81	-2.05	-0.04	-0.47	-0.01	140.87	0.41	0.01	
美容及衛生用品	30.66	104.19	0.48	0.01	1.28	0.04	103.58	0.87	0.02	
個人隨身用品	19.25	107.07	-0.33	-0.01	2.66	0.05	106.68	2.64	0.04	
個人服務	12.26	106.91	1.49	0.02	5.07	0.06	108.13	3.60	0.07	
理容服務費	7.32	113.17	0.26	0.00	1.01	0.01	115.58	1.49	0.03	
其他	59.86	104.68	0.30	0.02	2.24	0.13	104.42	1.77	0.03	
商 品 性 質 分 類	商品類	471.20	108.89	0.48	0.23	4.68	2.20	106.82	4.25	1.91
	非耐久性消費品	287.86	112.87	1.22	0.36	5.93	1.75	109.68	5.37	1.62
	半耐久性消費品	82.08	103.39	-1.21	-0.10	3.64	0.28	102.58	2.46	0.13
	耐久性消費品	101.26	100.57	-0.36	-0.03	1.72	0.17	100.66	2.33	0.21
	服務類	528.80	107.22	0.23	0.12	2.16	1.15	107.01	1.88	1.03
	外食費	81.91	113.57	0.22	0.02	5.79	0.49	112.65	4.57	0.42
	居住服務	172.12	107.50	0.08	0.01	1.98	0.35	106.94	1.54	0.28
	交通及通訊服務	79.28	102.13	0.52	0.04	-0.19	-0.01	102.65	0.98	0.06
	醫療保健服務	19.06	104.43	0.08	0.00	0.55	0.01	104.36	0.55	0.01
	教養娛樂服務	98.75	105.47	0.15	0.01	1.30	0.13	105.49	1.09	0.10
雜項服務	76.83	107.24	0.50	0.04	2.44	0.19	107.47	1.89	0.12	
購 買 頻 度 分 類  (不含設算租金)	每月至少購買1次	223.37	112.15	0.54	0.12	6.18	1.39	110.00	6.12	1.28
	每季(不含每月)	140.96	110.29	2.07	0.35	5.46	0.79	106.89	3.61	0.75
	至少購買1次	500.67	105.41	-0.15	-0.13	1.92	0.95	105.30	1.91	0.90
	每季購買不到1次									
特 分 殊 類	總指數(不含蔬菜水果)	961.18	108.23	0.25	0.24	3.03	2.92	107.54	2.62	2.52
	總指數(不含蔬果及能源)	917.97	107.44	0.05	0.04	2.63	2.41	106.93	2.26	2.04
	--【即核心物價】	865.01	108.15	0.41	0.35	3.63	3.14	106.96	3.27	2.80

附註：①因按年變更權數結構或蔬果細項為每月變動權數，致本月與各期比較之各類指數對總指數之影響方向及幅度不必然與漲跌之方向一致。

說明：由於受查者延誤或更正報價，本表所載資料於公布後3個月內均可能修正。

資料來源：臺中市政府主計處。



附表 2 臺中市消費者物價指數近 6 個月變動概況表

		111年6月					基期：民國105年=100	
類別	本月指數	最近 6 個月與上月比較漲跌率 (%)						
		111/1	111/2	111/3	111/4	111/5	111/6	
<b>總指數</b>	<b>107.97</b>	<b>0.35</b>	<b>0.32</b>	<b>0.41</b>	<b>0.70</b>	<b>0.27</b>	<b>0.35</b>	
<b>一. 食物類</b>	<b>111.96</b>	<b>-0.13</b>	<b>0.70</b>	<b>0.75</b>	<b>1.47</b>	<b>1.71</b>	<b>0.78</b>	
1. 穀類及其製品	109.51	0.78	-0.39	2.18	0.96	-0.20	<b>0.28</b>	
2. 肉類	118.16	0.26	0.75	-0.86	0.12	3.08	<b>1.37</b>	
3. 肉類製品	111.09	-1.10	0.73	0.77	0.42	0.09	<b>0.53</b>	
4. 蛋類	136.65	5.22	10.33	1.45	2.07	1.87	<b>-0.23</b>	
5. 水產品	119.46	3.05	-0.11	2.09	1.57	1.43	<b>-0.41</b>	
6. 加工水產品	111.79	-0.76	0.34	0.14	0.25	1.32	<b>0.00</b>	
7. 蔬菜	104.74	-11.10	5.67	5.60	6.52	0.64	<b>1.28</b>	
8. 加工蔬菜	115.85	1.57	1.03	0.68	1.29	0.96	<b>2.33</b>	
9. 水果	105.23	-2.55	-5.37	-1.39	8.02	12.70	<b>4.05</b>	
10. 加工水果	118.16	-0.18	1.28	0.20	0.22	0.49	<b>-0.25</b>	
11. 乳類	110.35	-0.60	0.93	-0.32	0.52	-0.14	<b>1.02</b>	
12. 食用油	113.29	0.85	-0.53	0.44	0.37	1.62	<b>2.13</b>	
13. 調味品	109.36	-0.53	0.67	0.51	-0.50	-0.45	<b>1.03</b>	
14. 酒	102.74	-0.38	-0.28	0.70	-0.01	0.17	<b>-1.30</b>	
15. 非酒精性飲料及材料	107.05	-1.93	0.74	1.91	1.22	1.03	<b>1.22</b>	
16. 調理食品	112.97	0.44	0.36	0.62	1.12	1.32	<b>0.13</b>	
17. 外食費	113.57	1.46	1.54	0.47	0.37	0.05	<b>0.22</b>	
18. 其他食品	110.24	-1.07	1.15	1.18	0.02	1.00	<b>-0.19</b>	
<b>二. 衣著類</b>	<b>103.48</b>	<b>-3.86</b>	<b>0.67</b>	<b>-0.40</b>	<b>5.86</b>	<b>0.34</b>	<b>-2.29</b>	
1. 成衣	102.45	-5.68	1.14	-0.49	7.89	-0.58	<b>-1.51</b>	
2. 鞋類	106.46	1.38	-0.87	-0.17	0.91	3.48	<b>-5.18</b>	
3. 衣著服務及配件	102.45	-0.99	1.05	0.12	0.26	0.00	<b>-0.51</b>	
<b>三. 居住類</b>	<b>107.67</b>	<b>0.30</b>	<b>0.14</b>	<b>0.35</b>	<b>0.21</b>	<b>0.40</b>	<b>1.15</b>	
1. 房租	106.85	0.18	0.09	0.41	0.10	0.30	<b>0.03</b>	
2. 住宅維修費	124.37	-0.15	0.94	0.25	0.77	0.12	<b>0.81</b>	
3. 家庭用品	105.58	0.48	1.30	0.49	0.22	0.20	<b>0.04</b>	
4. 家庭管理費用	106.19	3.36	-2.41	0.00	0.00	3.09	<b>0.00</b>	
5. 水電燃氣	109.42	-0.33	-0.76	-0.08	0.79	0.40	<b>13.69</b>	
<b>四. 交通及通訊類</b>	<b>107.64</b>	<b>1.67</b>	<b>0.21</b>	<b>1.00</b>	<b>-0.83</b>	<b>-0.40</b>	<b>-0.06</b>	
1. 交通及通訊設備	100.22	1.65	0.23	1.47	-0.25	0.26	<b>-0.29</b>	
2. 油料費	130.91	5.70	1.52	4.68	-0.68	-2.18	<b>-1.14</b>	
3. 交通服務及維修零件	101.95	0.18	-0.31	-0.73	-1.18	0.00	<b>0.51</b>	
<b>五. 醫藥保健類</b>	<b>103.39</b>	<b>-0.68</b>	<b>-0.14</b>	<b>0.09</b>	<b>0.20</b>	<b>0.50</b>	<b>-0.28</b>	
1. 醫療費用	104.43	-0.01	0.00	0.00	0.00	0.00	<b>0.08</b>	
2. 藥品及保健食品	101.26	-1.67	-0.48	0.21	0.49	1.37	<b>-0.90</b>	
3. 醫療保健器材	102.58	-0.20	0.31	0.04	0.12	-0.10	<b>0.22</b>	
<b>六. 教養娛樂類</b>	<b>103.27</b>	<b>0.16</b>	<b>1.15</b>	<b>-0.40</b>	<b>1.06</b>	<b>-1.13</b>	<b>0.12</b>	
1. 教養費用	101.50	0.00	0.28	-0.09	-0.13	-0.14	<b>0.19</b>	
2. 娛樂費用	104.75	0.29	1.85	-0.64	2.00	-1.91	<b>0.07</b>	
<b>七. 雜項類</b>	<b>112.45</b>	<b>1.56</b>	<b>-0.64</b>	<b>0.37</b>	<b>0.15</b>	<b>-0.39</b>	<b>0.04</b>	
1. 香菸及檳榔	138.81	2.22	1.15	0.30	0.32	-0.29	<b>-2.05</b>	
2. 美容及衛生用品	104.19	-1.01	0.44	1.31	-0.10	-0.40	<b>0.48</b>	
3. 個人隨身用品	107.07	0.03	0.46	1.16	1.04	-0.50	<b>-0.33</b>	
4. 個人服務	106.91	19.37	-12.60	0.00	0.00	0.00	<b>1.49</b>	
5. 理容服務費	113.17	-2.11	4.99	-1.51	0.00	-3.83	<b>0.26</b>	
6. 其他	104.68	0.09	0.00	-0.01	-0.02	0.02	<b>0.30</b>	

說明：由於受查者延誤或更正報價，本表所載資料於公布後3個月內均可能修正。

資料來源：臺中市政府主計處。

附表 3 臺中市營造工程物價指數變動分析表

111年6月

基期：民國105年=100

類別	權數 (%)	本月 指數	與上月比較		與上年同月比較		本年前6月指數平均與 上年同期比較		
			漲跌率 (%)	對總指 數影響 (百分點)	漲跌率 (%)	對總指 數影響 (百分點)	平均 指數	漲跌率 (%)	對總指 數影響 (百分點)
<b>總指數</b>	<b>1000.00</b>	<b>136.95</b>	<b>-0.01</b>	<b>-0.01</b>	<b>8.79</b>	<b>8.79</b>	<b>134.25</b>	<b>11.36</b>	<b>11.36</b>
<b>材料類</b>	<b>611.01</b>	<b>144.60</b>	<b>-0.17</b>	<b>-0.11</b>	<b>9.81</b>	<b>6.30</b>	<b>141.08</b>	<b>13.41</b>	<b>8.49</b>
水泥及其製品類	143.57	149.80	0.93	0.14	15.51	2.27	143.50	12.31	1.86
砂石及級配類	19.15	101.81	0.00	0.00	0.07	0.00	101.81	0.07	0.00
磚瓦瓷類	17.30	100.56	0.64	0.01	5.13	0.07	99.28	5.74	0.08
金屬製品類	199.04	173.92	-1.56	-0.39	6.52	1.66	171.26	15.44	3.73
木材及其製品類	31.21	132.09	2.40	0.07	15.08	0.43	125.85	15.27	0.43
塑膠製品類	15.21	131.62	0.37	0.01	5.45	0.08	129.48	7.08	0.11
油漆塗裝類	8.19	110.25	0.82	0.01	5.82	0.04	108.20	4.62	0.03
機電設備類	97.82	140.84	-0.44	-0.04	12.29	1.17	139.03	17.31	1.62
瀝青及其製品類	17.97	117.19	0.00	0.00	15.66	0.22	112.02	12.64	0.19
雜項類	61.54	117.83	1.79	0.09	6.72	0.36	114.35	8.50	0.45
<b>勞務類</b>	<b>388.99</b>	<b>124.74</b>	<b>0.29</b>	<b>0.10</b>	<b>6.94</b>	<b>2.48</b>	<b>123.36</b>	<b>7.82</b>	<b>2.87</b>
工資類	270.18	120.14	0.17	0.04	5.40	1.31	119.68	6.02	1.51
機具設備租金類	118.82	135.24	0.55	0.06	10.21	1.17	131.77	11.78	1.36

資料來源：臺中市政府主計處。

附表 4 臺中市近 6 個月營造工程物價指數變動分析表(與上月比較)

111年6月

基期：民國105年=100

類別	本月指數	最近 6 個月與上月比較漲跌率(%)					
		111/01	111/02	111/03	111/04	111/05	111/06
<b>總指數</b>	<b>136.95</b>	<b>1.00</b>	<b>0.65</b>	<b>2.39</b>	<b>2.07</b>	<b>0.15</b>	<b>-0.01</b>
<b>材料類</b>	<b>144.60</b>	<b>0.10</b>	<b>0.92</b>	<b>2.98</b>	<b>2.88</b>	<b>0.15</b>	<b>-0.11</b>
水泥及其製品類	149.80	0.68	0.49	0.97	2.30	3.09	<b>0.14</b>
砂石及級配類	101.81	0.07	0.00	0.00	0.00	0.00	<b>0.00</b>
磚瓦瓷類	100.56	2.29	0.00	0.99	0.00	0.64	<b>0.01</b>
金屬製品類	173.92	-1.28	1.68	5.25	4.50	-1.87	<b>-0.39</b>
木材及其製品類	132.09	2.85	0.34	0.65	2.31	2.26	<b>0.07</b>
塑膠製品類	131.62	-0.74	-0.37	0.46	2.08	0.33	<b>0.01</b>
油漆塗裝類	110.25	0.00	0.38	0.17	1.85	0.25	<b>0.01</b>
機電設備類	140.84	1.50	0.85	1.90	1.84	0.00	<b>-0.04</b>
瀝青及其製品類	117.19	0.00	0.77	4.72	3.25	2.04	<b>0.00</b>
雜項類	117.83	0.52	0.06	3.44	0.73	0.07	<b>0.09</b>
<b>勞務類</b>	<b>124.74</b>	<b>2.65</b>	<b>0.16</b>	<b>1.33</b>	<b>0.62</b>	<b>0.14</b>	<b>0.10</b>
工資類	120.14	3.38	0.00	0.12	0.42	0.00	<b>0.04</b>
機具設備租金類	135.24	1.13	0.51	3.92	1.02	0.46	<b>0.06</b>

資料來源：臺中市政府主計處。