

# 111年4月份 臺中市物價指數概況分析

## 壹、消費者物價指數變動提要分析

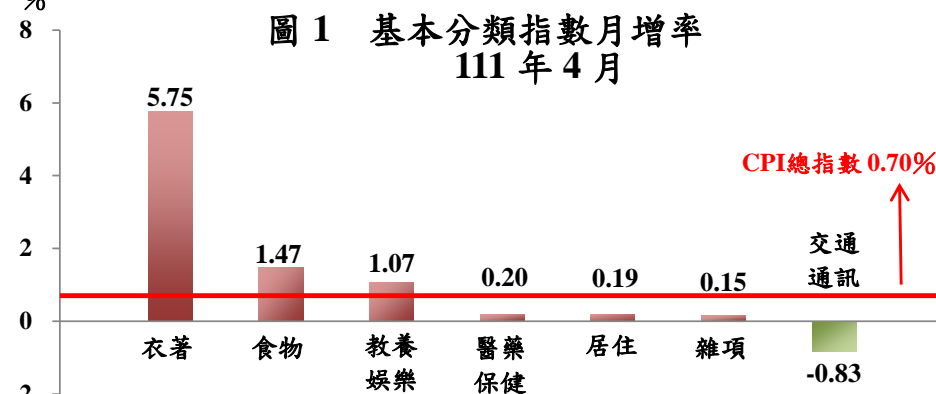
111年4月消費者物價指數(CPI)為107.30(基期：民國105年=100)，較上月上漲0.70%；較上年同月上漲3.43%。

- 一、較上月上漲0.70%：主因夏季衣著換季新貨上市，水果、蔬菜因天氣不穩供量減少而價漲，外食費反映食材成本提高而調漲，加以娛樂費用、房租、住宅維修費、個人隨身用品、香菸及檳榔、美容衛生用品、中藥材價漲所致，惟國際機票價跌抵銷部分漲幅。

(一)按基本分類別分析(詳圖1、附表1與附表2)：

7大類指數中漲跌幅較顯著者說明如下：

1. 衣著類上漲5.75%：主因夏季衣著換季新貨上市所致。
2. 食物類上漲1.47%：主因水果、蔬菜因天氣不穩影響供量減少而價漲，外食費反映食材成本提高而調漲所致。
3. 教養娛樂類上漲1.07%：主因娛樂費用價漲所致。
4. 醫藥保健類上漲0.20%：主因中藥材進貨成本提高價漲所致。
5. 交通及通訊類下跌0.83%：主因國際機票價跌所致。



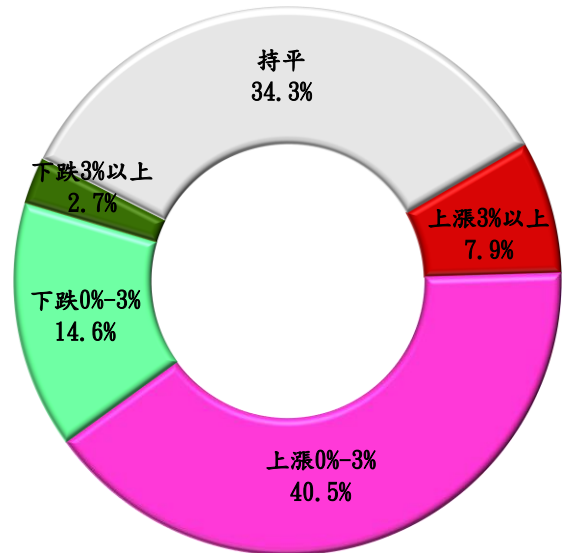
資料來源：臺中市政府主計處。

- 響供量減少而價漲，外食費反映食材成本提高而調漲所致。
3. 教養娛樂類上漲1.07%：主因娛樂費用價漲所致。
4. 醫藥保健類上漲0.20%：主因中藥材進貨成本提高價漲所致。
5. 交通及通訊類下跌0.83%：主因國際機票價跌所致。

(二)按漲跌分布情形分析(詳圖 2 與附圖 1)：

在 368 個項目群中，上漲項目占 CPI 權重 48.4%；下跌項目占 17.3%。其中漲幅較顯著者有甘藍菜(高麗菜)、女褲(裙)、竹筍、芒果、香瓜與木瓜等；跌幅較顯著者有苦瓜、小黃瓜、香蕉、哈密瓜、青江白菜與小白菜等。

圖 2 漲跌項目占權數比率  
(與上月比較)

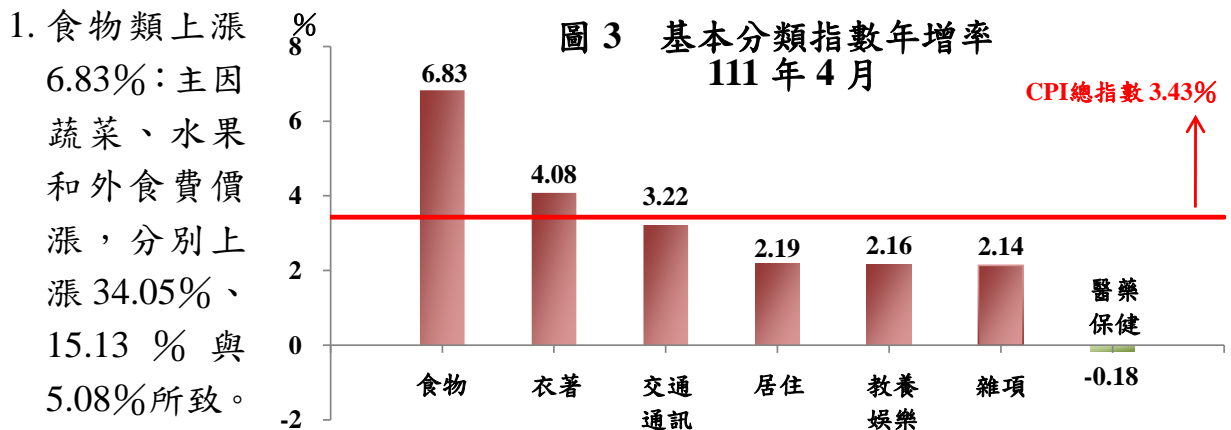


資料來源：臺中市政府主計處。

二、較上年同月上漲 3.43%：主因蔬菜、水果、外食費、成衣、鞋類、油料費、房屋租金、國內旅遊團費、醫療保險費價漲，惟其他保健食品降價促銷而抵銷部分漲幅。

(一)按基本分類別分析(詳圖 3 與附表 1)：

7 大類指數中漲跌幅較顯著者說明如下：



2. 衣著類上漲

4.08%：主因成衣及鞋類優惠幅度減少，上漲 3.22%及 7.59%所致。

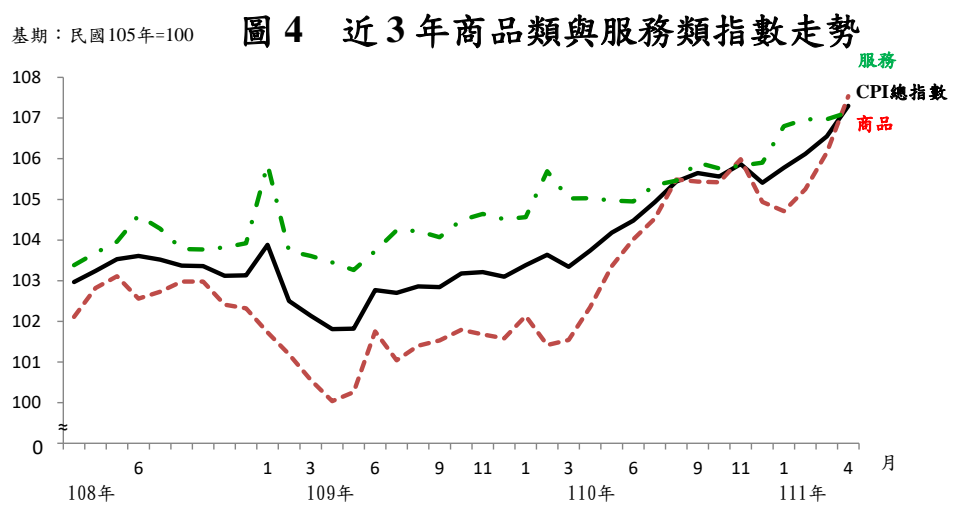
3. 交通及通訊類上漲 3.22%：主因油料費較上年同月價漲，上漲 14.73%所致。

4. 居住類上漲 2.19%：主因房屋租金隨行情調漲，上漲 1.25%所致。

5. 教養娛樂類上漲 2.16%：主因國內旅遊團費上漲 16.09%所致。

(二)按商品性質別分析(詳圖 4 與附表 1)：

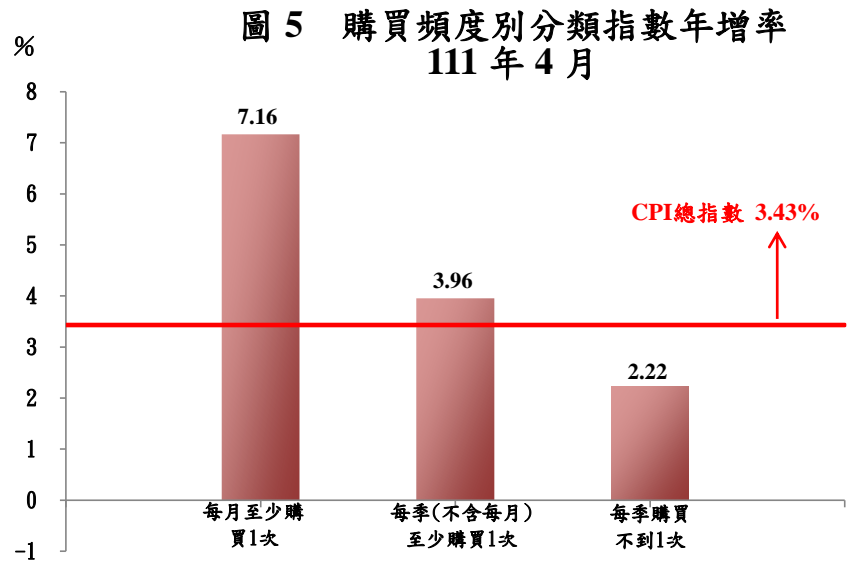
商品類指數為 107.54，較上年同月上漲 5.07%，其中非耐久性消費品上漲 6.43% 最多。服務類指數為 107.14，較上年同月上漲 2.01%，其中外食費上漲 5.08% 最多。



資料來源：臺中市政府主計處。

(三)按購買頻度別分析(詳圖 5 與附表 1)：

按購買頻度別觀察「每月至少購買 1 次」、「每季(不含每月)至少購買 1 次」及「每季購買不到 1 次」分別上漲 7.16%、3.96% 與 2.22%。

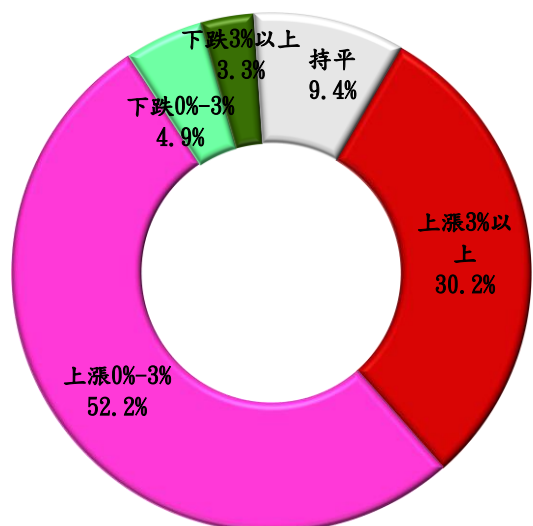


資料來源：臺中市政府主計處。

(四)按漲跌分布情形分析(詳圖 6 與附圖 1)：

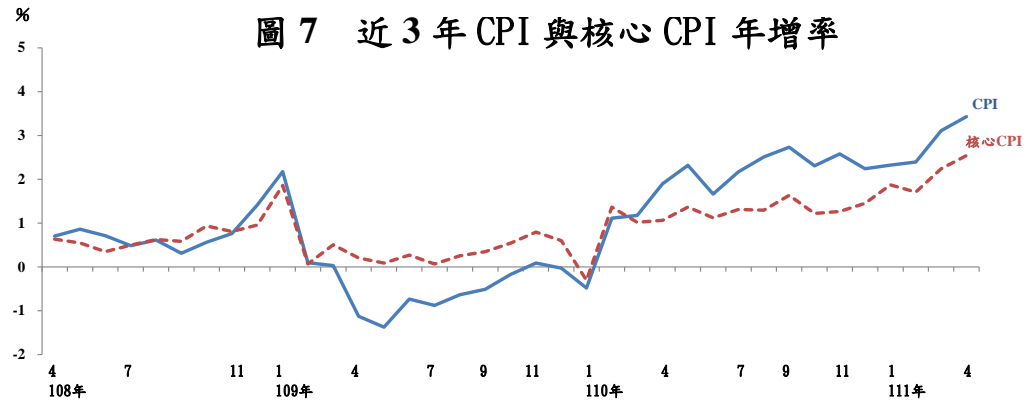
在 368 個項目群中，上漲項目占 CPI 權重 82.4%；下跌項目占 8.2%。其中漲幅較顯著者有甘藍菜(高麗菜)、香蕉、大黃瓜、鮭魚、木瓜與白花椰菜等；跌幅較顯著者有柑橘、行動電話、嬰兒衣著、美容(髮)器材、其他保健食品與家用裝飾品等。

圖 6 漲跌項目占權數比率 (與上年同月比較)



資料來源：臺中市政府主計處。

三、111年4月  
本市核心  
CPI較上  
年同月上  
漲2.54%  
(詳圖7與  
附表1):  
本月消費  
者物價指



資料來源：臺中市政府主計處。

數(CPI)受食物類指數上漲及國際油價調漲影響，較上年同月上漲3.43%，剔除蔬果及能源之核心物價(Core CPI)年增率漲幅較小，上漲2.54%。

## 貳、營造工程物價指數變動提要分析

111年4月營造工程物價指數(CCI)為136.76(基期：民國105年=100)，較上月上漲2.07%，較上年同月上漲13.40%。詳細變動情形如下(詳附表3與附表4)：

### 一、較上月上漲2.07%：

- (一) 材料類指數上漲2.88%：主因係鋼筋上漲4.22%以致金屬製品類指數上漲4.50%；預拌混凝土上漲2.72%以致水泥及其製品類指數上漲2.30%；電線電纜上漲5.22%以致機電設備類指數上漲1.84%，普通模板上漲3.32%以致木材及其製品類指數上漲2.31%所致。
- (二) 勞務類指數上漲0.62%：主因係施工架租金上漲4.77%致機具設備租金類指數上漲1.02%；水電安裝工上漲以致工資類指數上漲0.42%所致。

### 二、較上年同月上漲13.40%：

- (一) 材料類指數上漲16.35%：主因係鋼筋價漲，以致金屬製品類指數上漲22.06%；預拌混凝土上漲致水泥及其製品類指數上漲12.49%；配電盤價漲致機電設備類指數上漲18.71%。
- (二) 勞務類指數上漲8.33%：主因工資類及機具設備租金類指數分別上漲5.99%及13.41%所致。

## 參、發布概況

- 一、本處物價新聞稿透過網際網路系統(<https://www.dbas.taichung.gov.tw/>)同步發布。
- 二、111年5月份臺中市物價指數變動概況預計於111年6月7日下午4時發布。

## 肆、附錄

附圖1、臺中市消費者物價指數漲跌較顯著項目

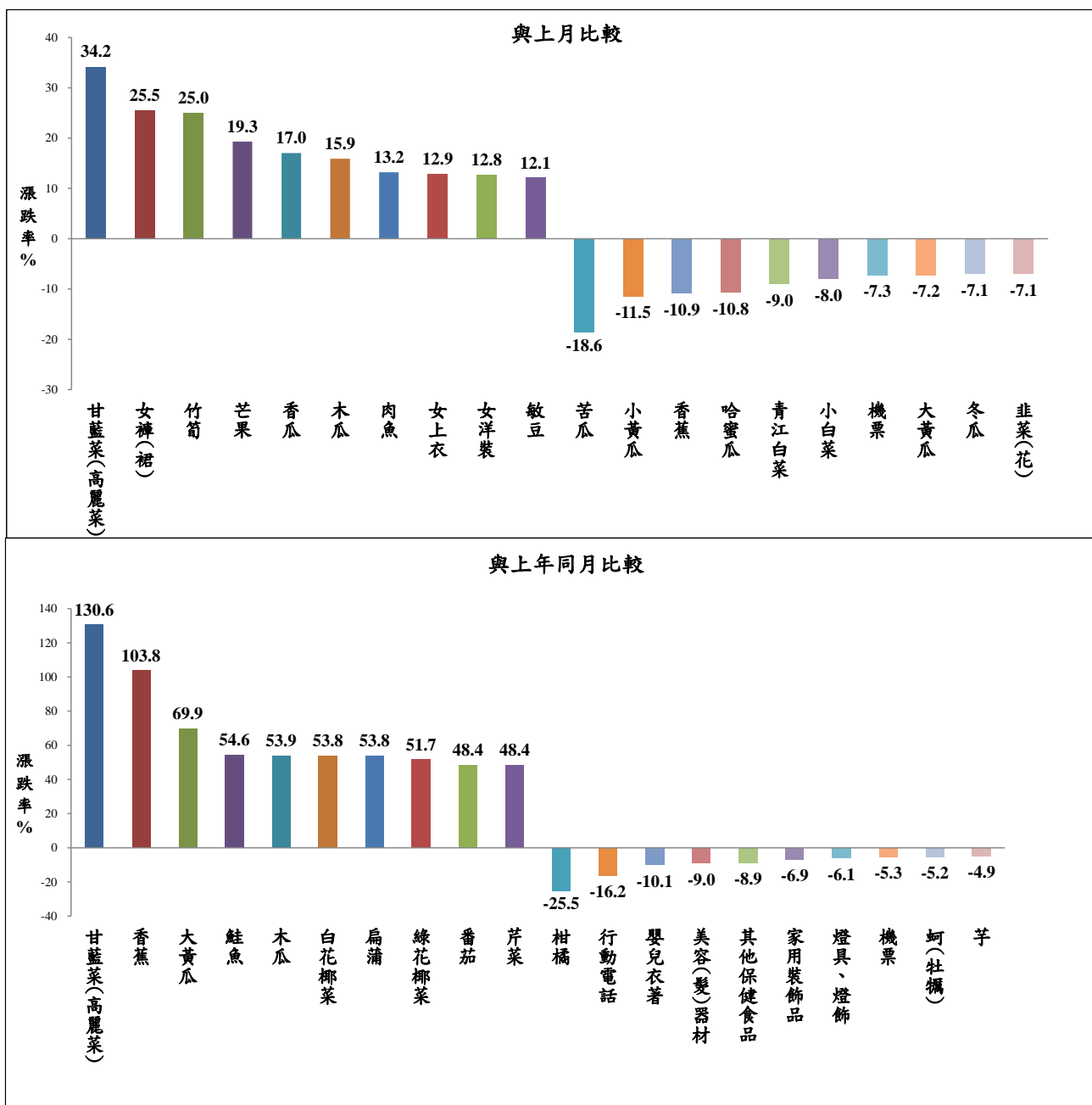
附表1、臺中市消費者物價指數變動分析表

附表2、臺中市消費者物價指數近6個月變動概況表

附表3、臺中市營造工程物價指數變動分析表

附表4、臺中市營造工程物價指數近6個月變動概況表

**附圖1 臺中市消費者物價指數漲跌較顯著項目  
111年4月**



# 附表 1 臺中市消費者物價指數變動分析表

111年4月

基期：民國105年=100

類別	權數 (%)	本月指數	與上月比較		與上年同月比較		本年前4月指數平均 與上年同期比較		
			漲跌率 (%)	對總指數影響 (百分點)	漲跌率 (%)	對總指數影響 (百分點)	平均指數	漲跌率 (%)	對總指數影響 (百分點)
<b>總指數</b>	<b>1000.00</b>	<b>107.30</b>	<b>0.70</b>	<b>0.70</b>	<b>3.43</b>	<b>3.43</b>	<b>106.44</b>	<b>2.81</b>	<b>2.81</b>
<b>食物類</b>	<b>241.82</b>	<b>109.23</b>	<b>1.47</b>	<b>0.36</b>	<b>6.83</b>	<b>1.63</b>	<b>107.46</b>	<b>4.99</b>	<b>1.41</b>
穀類及其製品	15.41	109.42	0.96	0.02	3.89	0.06	107.59	2.17	0.03
肉類	23.34	113.08	0.12	0.00	4.62	0.11	113.25	4.34	0.12
肉類製品	2.36	110.40	0.42	0.00	2.57	0.01	109.44	2.02	0.01
蛋類	2.77	134.44	2.07	0.01	25.38	0.07	128.41	24.72	0.06
水產品	14.31	118.26	1.57	0.02	8.09	0.12	115.73	5.78	0.09
加工水產品	4.60	110.33	0.25	0.00	0.37	0.00	109.96	0.25	0.00
蔬菜	14.45	102.76	6.52	0.09	34.05	0.36	94.26	15.43	0.47
加工蔬菜	5.18	112.13	1.29	0.01	7.13	0.04	110.40	7.33	0.04
水果	24.38	89.88	8.20	0.16	15.13	0.28	86.55	12.78	0.33
加工水果	0.66	117.88	0.22	0.00	-0.15	0.00	117.20	-0.15	0.00 <sup>①</sup>
乳類	9.61	109.39	0.52	0.01	1.63	0.02	108.89	1.31	0.02
食用油	2.36	109.23	0.38	0.00	1.13	0.00	108.80	2.22	0.00
調味品	2.63	108.74	-0.50	0.00	1.93	0.01	108.70	2.37	0.01
酒	7.52	103.91	-0.01	0.00	0.51	0.00	103.63	0.44	0.00
非酒精性飲料及材料	10.81	104.68	1.22	0.01	2.66	0.03	102.58	0.15	0.00
調理食品	8.56	111.26	1.04	0.01	5.27	0.05	109.97	3.85	0.03
外食費	81.91	113.26	0.37	0.03	5.08	0.43	112.26	4.14	0.39
其他食品	10.97	109.36	0.02	0.00	3.58	0.04	108.40	2.92	0.03
<b>衣著類</b>	<b>44.72</b>	<b>105.44</b>	<b>5.75</b>	<b>0.24</b>	<b>4.08</b>	<b>0.18</b>	<b>101.18</b>	<b>2.40</b>	<b>0.05</b>
成衣	32.53	104.48	7.73	0.23	3.22	0.10	98.82	1.32	0.01
鞋類	9.64	108.50	0.91	0.01	7.59	0.07	108.09	5.93	0.04
衣著服務及配件	2.55	102.97	0.26	0.00	2.04	0.01	102.44	2.41	0.00
<b>居住類</b>	<b>230.28</b>	<b>106.01</b>	<b>0.19</b>	<b>0.04</b>	<b>2.19</b>	<b>0.50</b>	<b>105.64</b>	<b>1.88</b>	<b>0.47</b>
房租	153.85	106.50	0.10	0.02	1.25	0.19	106.18	0.98	0.16
住宅維修費	10.49	123.22	0.77	0.01	12.78	0.14	122.08	12.21	0.17
家庭用品	35.82	105.22	0.10	0.00	4.31	0.15	104.55	4.05	0.13
家庭管理費用	9.95	103.01	0.00	0.00	1.32	0.01	103.65	1.05	0.01
水電燃氣	20.17	95.86	0.79	0.01	0.25	0.00	95.52	-0.37	0.00 <sup>①</sup>
<b>交通及通訊類</b>	<b>151.93</b>	<b>108.14</b>	<b>-0.83</b>	<b>-0.13</b>	<b>3.22</b>	<b>0.49</b>	<b>108.22</b>	<b>4.25</b>	<b>0.61</b>
交通及通訊設備	43.59	100.25	-0.25	-0.01	1.23	0.05	99.65	0.92	0.06
油料費	26.11	135.37	-0.68	-0.02	14.73	0.44	132.54	16.44	0.52
交通服務及維修零件	82.23	101.43	-1.18	-0.09	-0.01	0.00	102.79	1.60	0.11
<b>醫藥保健類</b>	<b>40.90</b>	<b>103.16</b>	<b>0.20</b>	<b>0.01</b>	<b>-0.18</b>	<b>-0.01</b>	<b>102.99</b>	<b>-0.27</b>	<b>-0.01</b>
醫療費用	19.06	104.35	0.00	0.00	0.44	0.01	104.35	0.57	0.02
藥品及保健食品	15.92	100.80	0.49	0.01	-1.55	-0.02	100.45	-1.82	-0.03
醫療保健器材	5.91	102.46	0.13	0.00	1.49	0.01	102.26	1.17	0.00
<b>教養娛樂類</b>	<b>145.81</b>	<b>104.34</b>	<b>1.07</b>	<b>0.15</b>	<b>2.16</b>	<b>0.31</b>	<b>103.43</b>	<b>1.41</b>	<b>0.21</b>
教養費用	65.43	101.45	-0.13	-0.01	0.95	0.06	101.52	1.21	0.10
娛樂費用	80.38	106.72	2.00	0.16	3.12	0.25	105.01	1.57	0.13
<b>雜項類</b>	<b>144.55</b>	<b>112.84</b>	<b>0.15</b>	<b>0.02</b>	<b>2.14</b>	<b>0.32</b>	<b>112.69</b>	<b>1.62</b>	<b>0.22</b>
香菸及檳榔	15.21	142.13	0.32	0.01	0.40	0.01	141.18	1.23	0.03
美容及衛生用品	30.66	104.11	-0.10	0.00	1.68	0.05	103.40	0.76	0.01
個人隨身用品	19.25	107.96	1.04	0.02	4.31	0.08	106.39	2.40	0.03
個人服務	12.26	105.34	0.00	0.00	4.34	0.05	109.14	3.08	0.07
理容服務費	7.32	117.37	0.00	0.00	1.22	0.01	116.86	1.79	0.02
其他	59.86	104.36	-0.01	0.00	1.95	0.12	104.37	1.62	0.03
<b>商品類</b>	<b>471.20</b>	<b>107.54</b>	<b>1.31</b>	<b>0.61</b>	<b>5.07</b>	<b>2.36</b>	<b>105.91</b>	<b>3.98</b>	<b>1.76</b>
非耐用性消費品	287.86	110.21	1.27	0.37	6.43	1.85	108.43	5.06	1.55
半耐用性消費品	82.08	104.40	3.13	0.24	3.04	0.24	101.84	1.94	0.08
耐用性消費品	101.26	101.03	-0.05	0.00	2.69	0.26	100.60	2.43	0.21
<b>服務類</b>	<b>528.80</b>	<b>107.14</b>	<b>0.16</b>	<b>0.08</b>	<b>2.01</b>	<b>1.08</b>	<b>106.97</b>	<b>1.80</b>	<b>0.99</b>
外食費	81.91	113.26	0.37	0.03	5.08	0.43	112.26	4.14	0.39
居住服務	172.12	106.94	0.09	0.02	1.63	0.28	106.69	1.38	0.26
交通及通訊服務	79.28	101.59	-1.23	-0.09	-0.09	-0.01	103.05	1.57	0.10
醫療保健服務	19.06	104.35	0.00	0.00	0.44	0.01	104.35	0.57	0.02
教養娛樂服務	98.75	106.79	1.33	0.13	1.88	0.19	105.55	1.03	0.09
雜項服務	76.83	107.15	0.00	0.00	2.09	0.16	107.72	1.72	0.12
<b>購買頻度分</b>									
(不含設算租金)									
每月至少購買1次	223.37	110.85	1.02	0.18	7.16	1.59	109.08	5.93	1.30
每季(不含每月)	140.96	106.71	1.07	0.17	3.96	0.56	105.75	3.00	0.66
至少購買1次	500.67	105.77	0.61	0.33	2.22	1.11	105.20	1.88	0.86
每季購買不到1次									
<b>特分殊類</b>									
總指數(不含蔬菜水果)	961.18	107.95	0.47	0.46	2.88	2.79	107.27	2.48	2.38
總指數(不含蔬果及能源)	917.97	107.31	0.52	0.47	2.54	2.35	106.68	2.09	1.88
--【即核心物價】									
總指數(不含設算租金)	865.01	107.42	0.80	0.69	3.78	3.26	106.48	3.11	2.65

附註：①因按年變更權數結構或蔬果細項為每月變動權數，致本月與各期比較之各類指數對總指數之影響方向及幅度不必然與漲跌之方向一致。  
說明：由於受查者延誤或更正報價，本表所載資料於公布後3個月內均可能修正。

資料來源：臺中市政府主計處。



附表 2 臺中市消費者物價指數近 6 個月變動概況表

類別	本月指數	最近 6 個月與上月比較漲跌率(%)					
		111年4月					
		110/11	110/12	111/1	111/2	111/3	111/4
總指數	107.30	0.30	-0.44	0.35	0.32	0.41	<b>0.70</b>
<b>一. 食物類</b>	<b>109.23</b>	<b>0.22</b>	<b>-0.50</b>	<b>-0.13</b>	<b>0.70</b>	<b>0.76</b>	<b>1.47</b>
1. 穀類及其製品	109.42	-0.42	0.12	0.78	-0.39	2.18	<b>0.96</b>
2. 肉類	113.08	0.21	0.53	0.26	0.75	-0.86	<b>0.12</b>
3. 肉類製品	110.40	0.00	-0.28	-1.10	0.73	0.77	<b>0.42</b>
4. 蛋類	134.44	7.80	4.21	5.22	10.33	1.45	<b>2.07</b>
5. 水產品	118.26	0.10	1.52	3.05	-0.11	2.09	<b>1.57</b>
6. 加工水產品	110.33	-0.12	0.19	-0.76	0.34	0.14	<b>0.25</b>
7. 蔬菜	102.76	-0.37	-11.66	-11.10	5.67	5.60	<b>6.52</b>
8. 加工蔬菜	112.13	-0.37	-0.02	1.57	1.03	0.68	<b>1.29</b>
9. 水果	89.88	-0.54	-1.60	-2.55	-5.37	-1.39	<b>8.20</b>
10. 加工水果	117.88	-1.05	0.16	-0.18	1.28	0.20	<b>0.22</b>
11. 乳類	109.39	-0.37	-0.78	-0.60	0.93	-0.32	<b>0.52</b>
12. 食用油	109.23	0.09	-0.84	0.85	-0.53	0.50	<b>0.38</b>
13. 調味品	108.74	-0.28	0.67	-0.53	0.67	0.51	<b>-0.50</b>
14. 酒	103.91	0.28	-0.18	-0.38	-0.28	0.70	<b>-0.01</b>
15. 非酒精性飲料及材料	104.68	0.08	-0.18	-1.93	0.74	1.91	<b>1.22</b>
16. 調理食品	111.26	0.53	-0.43	0.44	0.36	0.62	<b>1.04</b>
17. 外食費	113.26	0.57	0.54	1.46	1.54	0.47	<b>0.37</b>
18. 其他食品	109.36	0.42	0.66	-1.07	1.15	1.18	<b>0.02</b>
<b>二. 衣著類</b>	<b>105.44</b>	<b>2.87</b>	<b>-1.33</b>	<b>-3.86</b>	<b>0.67</b>	<b>-0.40</b>	<b>5.75</b>
1. 成衣	104.48	-1.46	-1.02	-5.68	1.14	-0.49	<b>7.73</b>
2. 鞋類	108.50	20.65	-2.86	1.38	-0.87	-0.17	<b>0.91</b>
3. 衣著服務及配件	102.97	0.62	0.73	-0.99	1.05	0.12	<b>0.26</b>
<b>三. 居住類</b>	<b>106.01</b>	<b>0.11</b>	<b>0.14</b>	<b>0.30</b>	<b>0.14</b>	<b>0.35</b>	<b>0.19</b>
1. 房租	106.50	0.02	0.00	0.18	0.09	0.41	<b>0.10</b>
2. 住宅維修費	123.22	0.44	4.21	-0.15	0.94	0.25	<b>0.77</b>
3. 家庭用品	105.22	0.53	-0.45	0.48	1.30	0.51	<b>0.10</b>
4. 家庭管理費用	103.01	0.00	0.00	3.36	-2.41	0.00	<b>0.00</b>
5. 水電燃氣	95.86	0.00	0.00	-0.33	-0.76	-0.08	<b>0.79</b>
<b>四. 交通及通訊類</b>	<b>108.14</b>	<b>0.34</b>	<b>-1.74</b>	<b>1.67</b>	<b>0.21</b>	<b>1.00</b>	<b>-0.83</b>
1. 交通及通訊設備	100.25	-1.62	-0.29	1.65	0.23	1.47	<b>-0.25</b>
2. 油料費	135.37	4.05	-7.89	5.70	1.52	4.68	<b>-0.68</b>
3. 交通服務及維修零件	101.43	-0.10	0.02	0.18	-0.31	-0.73	<b>-1.18</b>
<b>五. 醫藥保健類</b>	<b>103.16</b>	<b>-0.17</b>	<b>0.31</b>	<b>-0.68</b>	<b>-0.14</b>	<b>0.09</b>	<b>0.20</b>
1. 醫療費用	104.35	0.00	0.00	-0.01	0.00	0.00	<b>0.00</b>
2. 藥品及保健食品	100.80	-0.44	0.92	-1.67	-0.48	0.21	<b>0.49</b>
3. 醫療保健器材	102.46	0.00	-0.27	-0.20	0.31	0.04	<b>0.13</b>
<b>六. 教養娛樂類</b>	<b>104.34</b>	<b>-0.24</b>	<b>-0.57</b>	<b>0.16</b>	<b>1.15</b>	<b>-0.40</b>	<b>1.07</b>
1. 教養費用	101.45	-0.02	0.06	0.00	0.28	-0.09	<b>-0.13</b>
2. 娛樂費用	106.72	-0.43	-1.07	0.29	1.85	-0.64	<b>2.00</b>
<b>七. 雜項類</b>	<b>112.84</b>	<b>0.60</b>	<b>0.31</b>	<b>1.56</b>	<b>-0.64</b>	<b>0.37</b>	<b>0.15</b>
1. 香菸及檳榔	142.13	-0.29	0.80	2.22	1.15	0.30	<b>0.32</b>
2. 美容及衛生用品	104.11	1.24	0.75	-1.01	0.44	1.31	<b>-0.10</b>
3. 個人隨身用品	107.96	0.80	0.38	0.03	0.46	1.16	<b>1.04</b>
4. 個人服務	105.34	0.00	0.00	19.37	-12.60	0.00	<b>0.00</b>
5. 理容服務費	117.37	3.50	0.00	-2.11	4.99	-1.51	<b>0.00</b>
6. 其他	104.36	0.25	0.00	0.09	0.00	-0.01	<b>-0.01</b>

說明：由於受查者延誤或更正報價，本表所載資料於公布後3個月內均可能修正。

資料來源：臺中市政府主計處。

附表 3 臺中市營造工程物價指數變動分析表

111年4月									
基期：民國105年=100									
類別	權數 (%)	本月 指數	與上月比較		與上年同月比較		本年前4月指數平均與 上年同期比較		
			漲跌率 (%)	對總指 數影響 (百分點)	漲跌率 (%)	對總指 數影響 (百分點)	平均 指數	漲跌率 (%)	對總指 數影響 (百分點)
<b>總指數</b>	<b>1000.00</b>	<b>136.76</b>	<b>2.07</b>	<b>2.07</b>	<b>13.40</b>	<b>13.40</b>	<b>132.90</b>	<b>12.24</b>	<b>12.24</b>
<b>材料類</b>	<b>611.01</b>	<b>144.64</b>	<b>2.88</b>	<b>1.86</b>	<b>16.35</b>	<b>10.35</b>	<b>139.26</b>	<b>14.54</b>	<b>9.17</b>
水泥及其製品類	143.57	143.97	2.30	0.34	12.49	1.89	140.70	10.77	1.65
砂石及級配類	19.15	101.81	0.00	0.00	0.07	0.00	101.81	0.07	0.00
磚瓦瓷類	17.30	99.28	0.00	0.00	6.24	0.08	98.80	5.72	0.08
金屬製品類	199.04	180.04	4.50	1.14	22.06	5.29	169.24	18.72	4.42
木材及其製品類	31.21	126.14	2.31	0.07	14.42	0.41	123.50	16.04	0.45
塑膠製品類	15.21	130.70	2.08	0.03	5.79	0.09	128.53	8.04	0.12
油漆塗裝類	8.19	109.08	1.85	0.01	5.53	0.04	107.40	4.02	0.03
機電設備類	97.82	141.46	1.84	0.18	18.71	1.76	137.97	19.23	1.79
瀝青及其製品類	17.97	114.85	3.25	0.05	15.86	0.23	109.43	10.92	0.16
雜項類	61.54	115.68	0.73	0.04	10.49	0.56	113.12	8.76	0.47
<b>勞務類</b>	<b>388.99</b>	<b>124.20</b>	<b>0.62</b>	<b>0.22</b>	<b>8.33</b>	<b>3.06</b>	<b>122.76</b>	<b>8.32</b>	<b>3.08</b>
工資類	270.18	119.94	0.42	0.10	5.99	1.51	119.50	6.38	1.62
機具設備租金類	118.82	133.89	1.02	0.12	13.41	1.55	130.22	12.64	1.46

資料來源：臺中市政府主計處。

附表 4 臺中市近 6 個月營造工程物價指數變動分析表(與上月比較)

111年4月							
基期：民國105年=100							
類別	本月指數	最近 6 個月與上月比較漲跌率(%)					
		110/11	110/12	111/01	111/02	111/03	<b>111/04</b>
<b>總指數</b>	<b>136.76</b>	<b>0.42</b>	<b>-0.09</b>	<b>1.00</b>	<b>0.65</b>	<b>2.39</b>	<b>2.07</b>
<b>材料類</b>	<b>144.64</b>	<b>0.65</b>	<b>-0.22</b>	<b>0.10</b>	<b>0.92</b>	<b>2.98</b>	<b>2.88</b>
水泥及其製品類	143.97	2.06	1.88	0.68	0.49	0.97	<b>2.30</b>
砂石及級配類	101.81	0.00	0.00	0.07	0.00	0.00	<b>0.00</b>
磚瓦瓷類	99.28	0.06	0.20	2.29	0.00	0.99	<b>0.00</b>
金屬製品類	180.04	-0.54	-2.05	-1.28	1.68	5.25	<b>4.50</b>
木材及其製品類	126.14	0.13	1.30	2.85	0.34	0.65	<b>2.31</b>
塑膠製品類	130.70	1.62	0.02	-0.74	-0.37	0.46	<b>2.08</b>
油漆塗裝類	109.08	0.00	0.07	0.00	0.38	0.17	<b>1.85</b>
機電設備類	141.46	1.95	0.29	1.50	0.85	1.90	<b>1.84</b>
瀝青及其製品類	114.85	1.12	0.95	0.00	0.77	4.72	<b>3.25</b>
雜項類	115.68	0.46	0.25	0.52	0.06	3.44	<b>0.73</b>
<b>勞務類</b>	<b>124.20</b>	<b>0.00</b>	<b>0.16</b>	<b>2.65</b>	<b>0.16</b>	<b>1.33</b>	<b>0.62</b>
工資類	119.94	0.00	0.07	3.38	0.00	0.12	<b>0.42</b>
機具設備租金類	133.89	0.00	0.34	1.13	0.51	3.92	<b>1.02</b>

資料來源：臺中市政府主計處。