

# 111年2月份 臺中市物價指數概況分析

## 壹、消費者物價指數變動提要分析

111年2月消費者物價指數(CPI)為106.13(基期：民國105年=100)，較上月上漲0.33%；較上年同月上漲2.40%。

- 一、較上月上漲0.33%：主因旅館住宿費月初逢農曆春節週調漲、理容服務費與餐具及其他家用品理容服務費價漲，油料費隨國際油價調漲，外食費反映食材和人力成本提高而調漲、葉菜類蔬菜因寒流及連日降雨影響供量減少而價漲，以及女用服飾優惠減少所致。惟鞋類優惠增加，藥品及保健食品降價促銷，個人服務與家庭管理費用農曆春節後回穩抵銷部分漲幅所致。

### (一)按基本分類別分析(詳圖1、附表1與附表2)：

7大類指數中漲跌幅較顯著者說明如下：

1. 教養娛樂類上漲1.13%：主因旅館住宿費月初逢農曆春節週調漲所致。

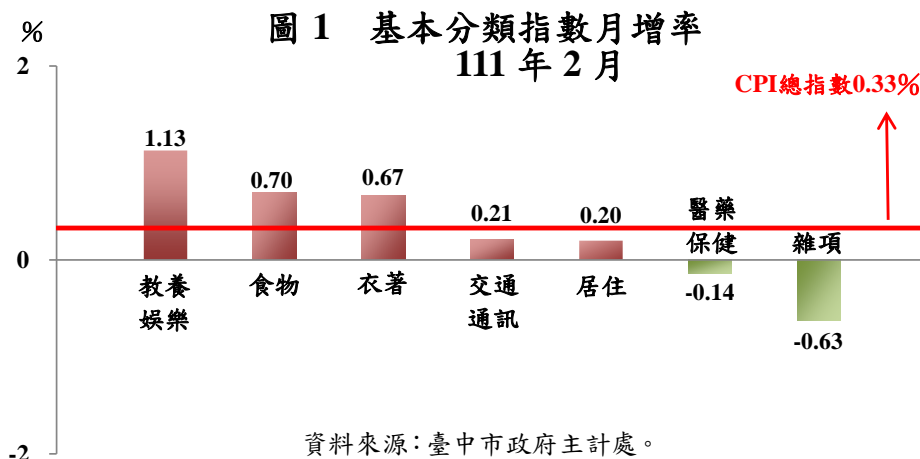
2. 食物類上漲0.70%：主因外食費反映食材和人力成本提高而調漲、葉菜類蔬

菜因寒流及連日降雨影響供量減少而價漲所致，惟水果價跌抵銷部份漲幅。

3. 衣著類上漲0.67%：主因女用服飾優惠減少所致，惟鞋類優惠增加抵銷部分漲幅。

4. 交通及通訊類上漲0.21%：主因油料費隨國際油價調漲所致。

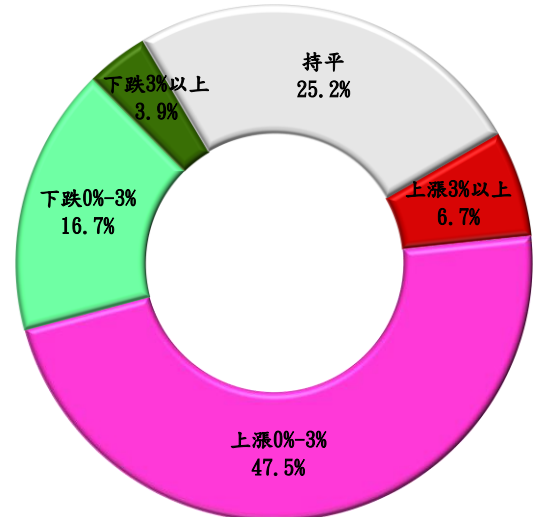
5. 雜項類下跌0.63%：主因個人服務費農曆春節後回穩所致，惟理容服務費價漲抵銷部份跌幅。



(二)按漲跌分布情形分析(詳圖 2 與附圖 1)：

在 368 個項目群中，上漲項目占 CPI 權重 54.2%；下跌項目占 20.6%。其中漲幅較顯著者有小白菜、苦瓜、青江白菜、白花椰菜、敏豆、大黃瓜等；跌幅較顯著者有保母費、青蒜、番石榴、柑橘、小番茄與木瓜等。

圖 2 漲跌項目占權數比率  
(與上月比較)



資料來源：臺中市政府主計處。

二、較上年同月上漲 2.40%：主因蔬菜、水果、外食費、油料費、國際機票、成衣、鞋類、住宅維修費、家庭用品、國內旅遊團費價漲，惟保母費節後回穩及其他保健食品降價促銷而抵銷部分漲幅所致。

(一)按基本分類別分析(詳圖 3 與附表 1)：

7 大類指數中漲跌幅較顯著者說明如下：

1. 食物類上漲 4.69%：主因蔬菜、水果和外食費價漲，分別上漲 16.30%、10.12%與 4.16%所致。

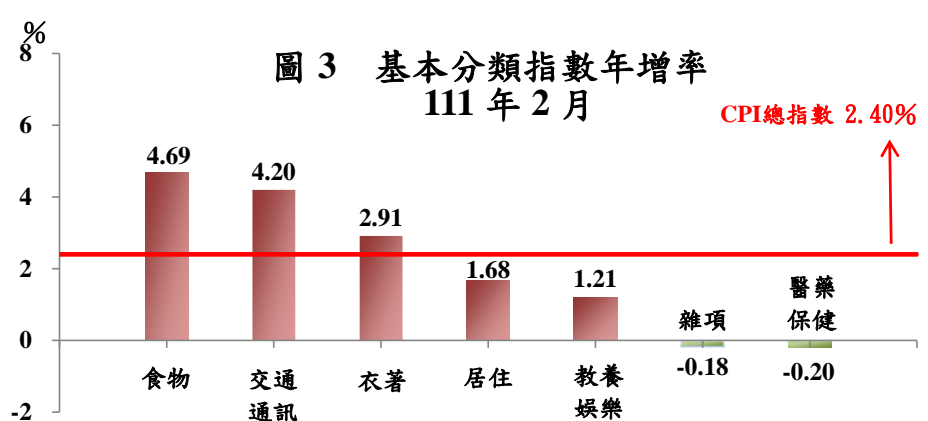
2. 交通及通訊類上漲 4.20%：

主因油料費及國際機票較上年同月價漲，分別上漲 16.32%及 9.55%所致。

3. 衣著類上漲 2.91%：主因成衣及鞋類優惠幅度減少，上漲 1.84%及 6.34%所致。

4. 居住類上漲 1.68%：主因住宅維修費及家庭用品皆調漲，各上漲 12.39%及 4.54%所致。

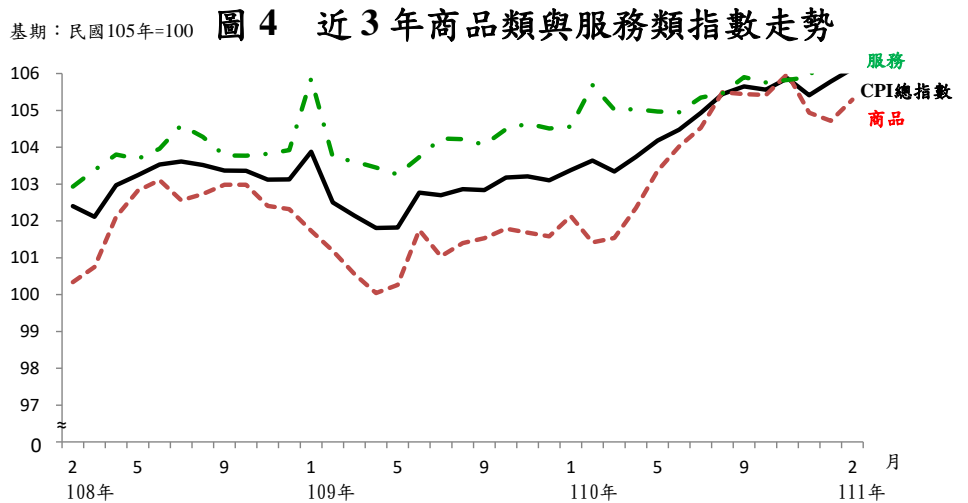
5. 教養娛樂類上漲 1.21%：主因國內旅遊團費遇春節上漲 4.18%所致。



資料來源：臺中市政府主計處。

(二)按商品性質別分析(詳圖 4 與附表 1)：

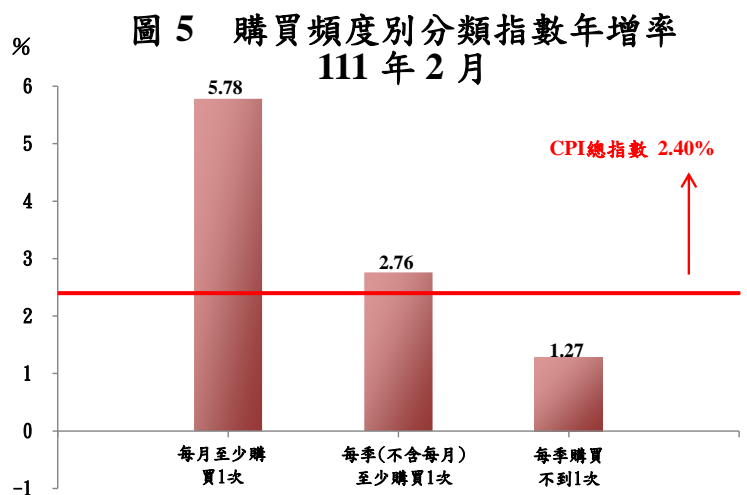
商品類指數為 105.29，較上年同月上漲 3.82%，其中非耐用性消費品上漲 4.74% 最多。服務類指數為 106.95，較上年同月上漲 1.19%，其中外食費上漲 4.16% 最多。



資料來源：臺中市政府主計處。

(三)按購買頻度別分析(詳圖 5 與附表 1)：

按購買頻度別觀察「每月至少購買 1 次」、「每季(不含每月)至少購買 1 次」及「每季購買不到 1 次」分別上漲 5.78%、2.76%與 1.27%。

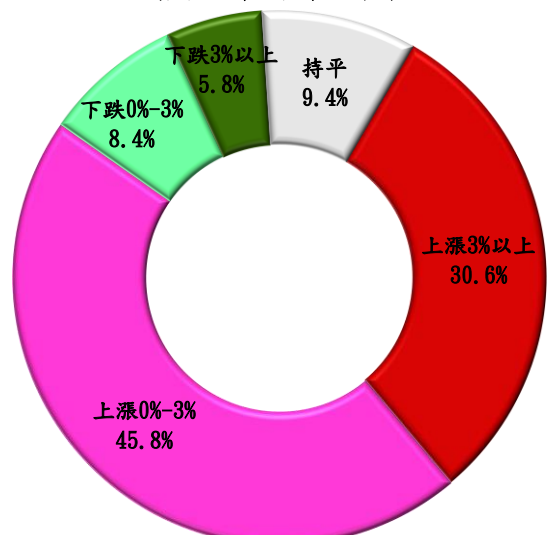


資料來源：臺中市政府主計處。

(四)按漲跌分布情形分析(詳圖 6 與附圖 1)：

在 368 個項目群中，上漲項目占 CPI 權重 76.4%；下跌項目占 14.2%。其中漲幅較顯著者有香蕉、白花椰菜、青江白菜、小白菜、菠菱菜與小黃瓜等；跌幅較顯著者有保母費、蘆筍、行動電話、家事服務費、柑橘與小番茄等。

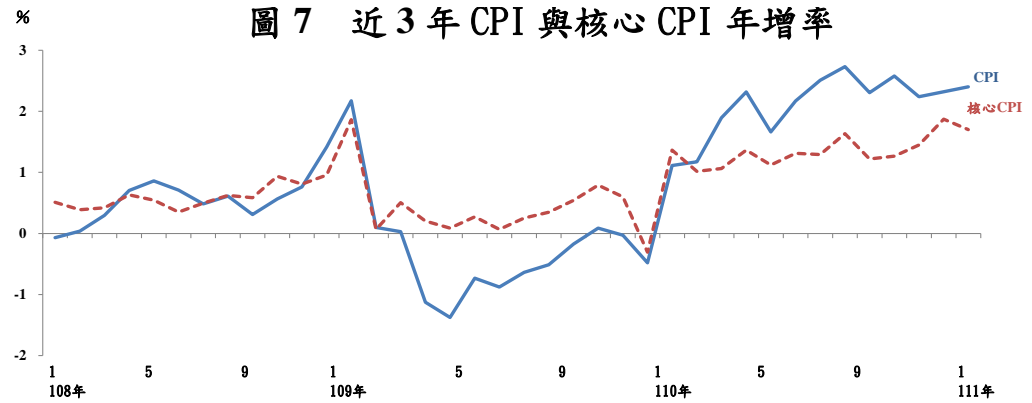
**圖 6 漲跌項目占權數比率 (與上年同月比較)**



資料來源：臺中市政府主計處。

三、111年2月  
本市核心  
CPI較上  
年同月上  
漲1.70%  
(詳圖7與  
附表1):  
本月消費  
者物價指

圖7 近3年CPI與核心CPI年增率



資料來源：臺中市政府主計處。

數(CPI)受國際油價調漲影響，較上年同月上漲2.40%，剔除蔬果及能源之核心物價(Core CPI)年增率漲幅較小，上漲1.70%。

## 貳、營造工程物價指數變動提要分析

111年2月營造工程物價指數(CCI)為130.85(基期：民國105年=100)，較上月上漲0.65%，較上年同月上漲11.62%。詳細變動情形如下(詳附表3與附表4)：

### 一、較上月上漲0.65%：

- (一) 材料類指數上漲0.92%：主因係鋼筋上漲3.84%以致金屬製品類指數上漲1.68%；電線電纜上漲1.41%以致機電設備類指數上漲0.85%，及預拌混凝土上漲0.55%以致水泥及其製品類指數上漲0.49%，惟塑膠製品類下跌0.37%，抵銷部份漲幅。
- (二) 勞務類指數上漲0.16%：主因係推土機租金上漲4.18%致機具設備租金類上漲0.51%所致。

### 二、較上年同月上漲11.62%：

- (一) 材料類指數上漲13.73%：主因係鋼筋價漲，以致金屬製品類上漲17.79%；配電盤價漲致機電設備類上漲19.03%；預拌混凝土上漲致水泥及其製品上漲10.19%。
- (二) 勞務類指數上漲8.05%：主因工資類及機具設備租金類分別上漲6.52%及11.49%所致。

## 參、發布概況

- 一、本處物價新聞稿透過網際網路系統(<https://www.dbas.taichung.gov.tw/>)同步發布。
- 二、111年3月份臺中市物價指數變動概況預計於111年4月8日下午4時發布。

## 肆、附錄

附圖 1、臺中市消費者物價指數漲跌較顯著項目

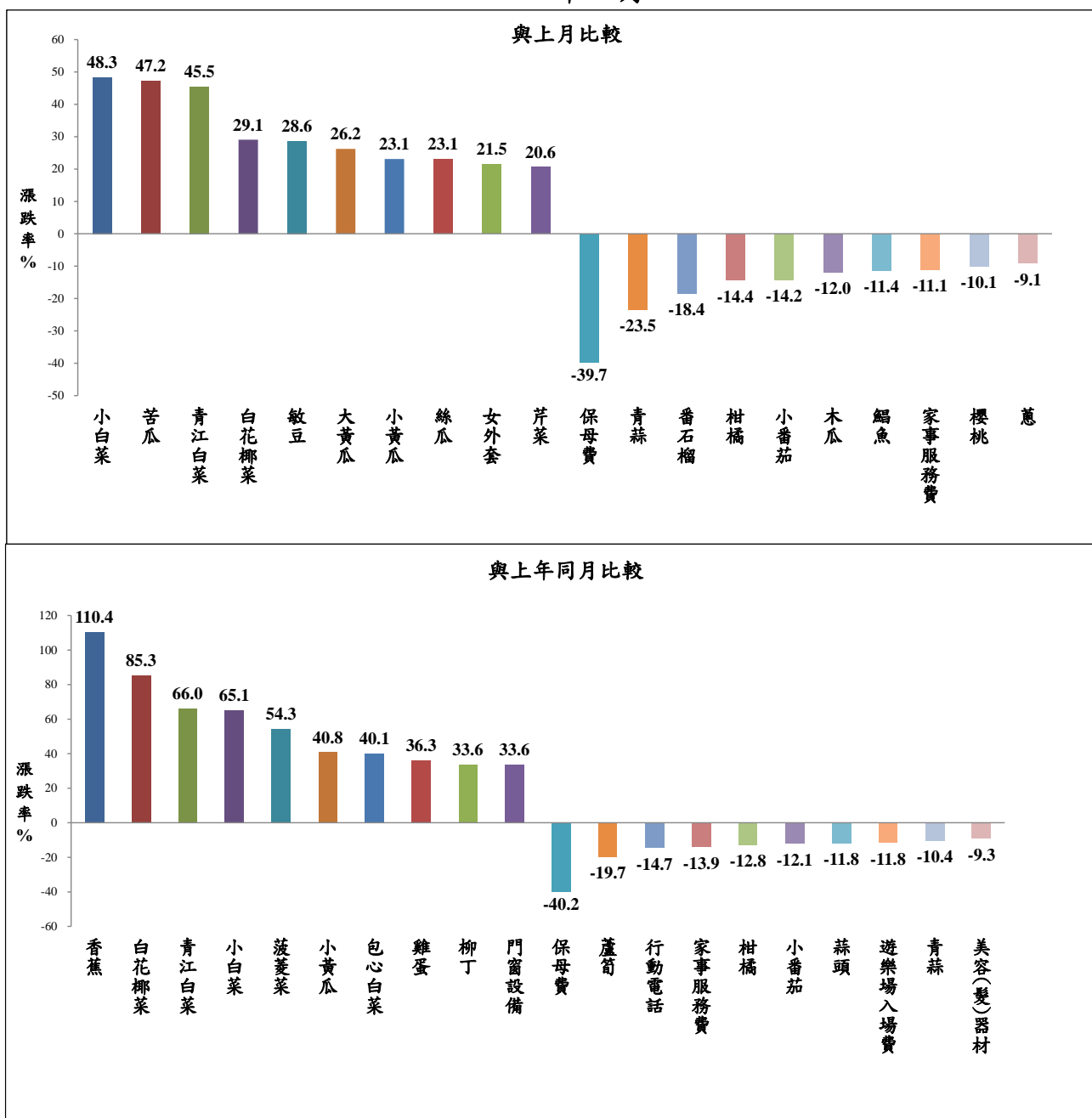
附表 1、臺中市消費者物價指數變動分析表

附表 2、臺中市消費者物價指數近 6 個月變動概況表

附表 3、臺中市營造工程物價指數變動分析表

附表 4、臺中市營造工程物價指數近 6 個月變動概況表

**附圖 1 臺中市消費者物價指數漲跌較顯著項目  
111年2月**



# 附表 1 臺中市消費者物價指數變動分析表

111年2月

基期：民國105年=100

類別	權數 (%)	本月指數	與上月比較		與上年同月比較		本年前2月指數平均與上年同期比較		
			漲跌率 (%)	對總指數影響 (百分點)	漲跌率 (%)	對總指數影響 (百分點)	平均指數	漲跌率 (%)	對總指數影響 (百分點)
<b>總指數</b>	<b>1000.00</b>	<b>106.13</b>	<b>0.33</b>	<b>0.33</b>	<b>2.40</b>	<b>2.40</b>	<b>105.96</b>	<b>2.37</b>	<b>2.37</b>
<b>食物類</b>	<b>241.82</b>	<b>106.84</b>	<b>0.70</b>	<b>0.17</b>	<b>4.69</b>	<b>1.12</b>	<b>106.47</b>	<b>3.72</b>	<b>1.09</b>
穀類及其製品	15.41	106.07	-0.39	-0.01	1.27	0.02	106.28	1.17	0.02
肉類	23.34	113.92	0.75	0.02	4.62	0.11	113.50	4.73	0.13
肉類製品	2.36	109.10	0.73	0.00	2.31	0.01	108.71	1.86	0.01
蛋類	2.77	129.83	10.33	0.03	29.33	0.08	123.75	23.33	0.06
水產品	14.31	114.05	-0.11	0.00	2.49	0.04	114.12	3.83	0.06
加工水產品	4.60	109.91	0.34	0.00	0.41	0.00	109.73	0.26	0.00
蔬菜	14.45	91.35	5.67	0.07	16.30	0.18	88.90	0.52	0.17
加工蔬菜	5.18	109.95	1.03	0.01	8.24	0.04	109.39	7.56	0.04
水果	24.38	84.24	-5.37	-0.11	10.12	0.18	86.63	12.93	0.33
加工水果	0.66	117.39	1.28	0.00	0.78	0.00	116.65	-0.15	0.00
乳類	9.61	109.17	0.93	0.01	0.96	0.01	108.67	0.71	0.01
食用油	2.36	108.28	-0.53	0.00	3.14	0.01	108.57	3.47	0.01
調味品	2.63	108.74	0.67	0.00	3.17	0.01	108.38	2.58	0.01
酒	7.52	103.20	-0.28	0.00	0.51	0.00	103.35	0.40	0.00
非酒精性飲料及材料	10.81	101.48	0.74	0.01	1.14	0.01	101.11	-1.43	-0.02
調理食品	8.56	109.44	0.36	0.00	3.35	0.03	109.25	3.11	0.03
外食費	81.91	112.30	1.53	0.13	4.16	0.35	111.46	3.41	0.32
其他食品	10.97	108.06	1.15	0.01	3.00	0.03	107.45	2.31	0.02
<b>衣著類</b>	<b>44.72</b>	<b>100.11</b>	<b>0.67</b>	<b>0.03</b>	<b>2.91</b>	<b>0.12</b>	<b>99.78</b>	<b>1.54</b>	<b>0.01</b>
成衣	32.53	97.46	1.14	0.03	1.84	0.06	96.91	0.22	-0.03 <sup>①</sup>
鞋類	9.64	107.73	-0.84	-0.01	6.34	0.06	108.19	5.65	0.04
衣著服務及配件	2.55	102.58	1.05	0.00	3.09	0.01	102.05	2.24	0.00
<b>居住類</b>	<b>230.28</b>	<b>105.49</b>	<b>0.20</b>	<b>0.05</b>	<b>1.68</b>	<b>0.39</b>	<b>105.39</b>	<b>1.70</b>	<b>0.42</b>
房租	153.85	105.90	0.09	0.01	0.73	0.11	105.86	0.70	0.12
住宅維修費	10.49	121.97	0.93	0.01	12.39	0.14	121.41	11.82	0.17
家庭用品	35.82	104.61	1.32	0.05	4.54	0.16	103.93	3.91	0.12
家庭管理費用	9.95	103.01	-2.41	-0.02	-2.69	-0.03	104.28	0.78	0.01
水電燃氣	20.17	96.24	0.00	0.00	0.27	0.01	96.24	0.27	0.01
<b>交通及通訊類</b>	<b>151.93</b>	<b>107.96</b>	<b>0.21</b>	<b>0.03</b>	<b>4.20</b>	<b>0.63</b>	<b>107.85</b>	<b>4.43</b>	<b>0.63</b>
交通及通訊設備	43.59	99.04	0.23	0.01	0.37	0.02	98.93	0.21	0.03
油料費	26.11	130.21	1.52	0.05	16.32	0.46	129.24	16.54	0.53
交通服務及維修零件	82.23	103.39	-0.30	-0.02	1.91	0.15	103.55	2.39	0.17
<b>醫療保健類</b>	<b>40.90</b>	<b>102.86</b>	<b>-0.14</b>	<b>-0.01</b>	<b>-0.20</b>	<b>-0.01</b>	<b>102.93</b>	<b>-0.26</b>	<b>-0.01</b>
醫療費用	19.06	104.35	0.00	0.00	0.70	0.01	104.35	0.69	0.02
藥品及保健食品	15.92	100.10	-0.48	-0.01	-1.87	-0.03	100.34	-1.87	-0.03
醫療保健器材	5.91	102.29	0.31	0.00	1.34	0.01	102.13	0.98	0.00
<b>教養娛樂類</b>	<b>145.81</b>	<b>103.63</b>	<b>1.13</b>	<b>0.16</b>	<b>1.21</b>	<b>0.17</b>	<b>103.05</b>	<b>1.31</b>	<b>0.19</b>
教養費用	65.43	101.64	0.25	0.02	1.29	0.08	101.52	1.37	0.11
娛樂費用	80.38	105.30	1.85	0.15	1.17	0.09	104.35	1.27	0.10
<b>雜項類</b>	<b>144.55</b>	<b>112.27</b>	<b>-0.63</b>	<b>-0.09</b>	<b>-0.18</b>	<b>-0.03</b>	<b>112.63</b>	<b>1.10</b>	<b>0.18</b>
香菸及檳榔	15.21	141.25	1.15	0.02	1.30	0.03	140.45	1.44	0.03
美容及衛生用品	30.66	102.87	0.45	0.01	0.10	0.00	102.64	0.01	-0.01 <sup>①</sup>
個人隨身用品	19.25	105.62	0.46	0.01	1.66	0.03	105.38	0.70	0.01
個人服務	12.26	105.34	-12.60	-0.18	-12.68	-0.18	112.93	1.92	0.09
理容服務費	7.32	119.17	4.99	0.04	1.97	0.02	116.34	2.37	0.04
其他	59.86	104.39	0.00	0.00	1.34	0.08	104.39	1.33	0.03
<b>商品性質分類</b>	<b>471.20</b>	<b>105.29</b>	<b>0.54</b>	<b>0.25</b>	<b>3.82</b>	<b>1.76</b>	<b>105.01</b>	<b>3.17</b>	<b>1.38</b>
<b>商品類</b>	<b>287.86</b>	<b>107.68</b>	<b>0.53</b>	<b>0.16</b>	<b>4.74</b>	<b>1.36</b>	<b>107.40</b>	<b>4.10</b>	<b>1.27</b>
非耐久性消費品	82.08	101.13	0.56	0.04	2.12	0.16	100.85	1.26	0.02
半耐久性消費品	101.26	100.43	0.56	0.05	2.47	0.24	100.15	2.02	0.17
<b>服務類</b>	<b>528.80</b>	<b>106.95</b>	<b>0.16</b>	<b>0.08</b>	<b>1.19</b>	<b>0.64</b>	<b>106.87</b>	<b>1.66</b>	<b>0.91</b>
外食費	81.91	112.30	1.53	0.13	4.16	0.35	111.46	3.41	0.32
居住服務	172.12	106.40	-0.06	-0.01	0.93	0.16	106.43	1.10	0.21
交通及通訊服務	79.28	103.70	-0.32	-0.02	1.90	0.15	103.87	2.40	0.17
醫療保健服務	19.06	104.35	0.00	0.00	0.70	0.01	104.35	0.69	0.02
教養娛樂服務	98.75	105.67	1.28	0.13	0.62	0.06	105.00	0.92	0.09
雜項服務	76.83	107.34	-1.77	-0.14	-1.29	-0.10	108.31	1.39	0.13
<b>購買頻度分類</b>	<b>223.37</b>	<b>108.28</b>	<b>0.78</b>	<b>0.32</b>	<b>5.78</b>	<b>1.28</b>	<b>107.86</b>	<b>4.99</b>	<b>1.12</b>
每月至少購買1次	140.96	105.74	0.55	-0.06 <sup>①</sup>	2.76	0.39	105.45	2.32	0.55
每季(不含每月)至少購買1次	500.67	105.03	0.14	0.06	1.27	0.64	104.96	1.67	0.75
<b>特分殊類</b>	<b>961.18</b>	<b>107.05</b>	<b>0.39</b>	<b>0.38</b>	<b>2.10</b>	<b>2.04</b>	<b>106.84</b>	<b>2.18</b>	<b>2.08</b>
總指數(不含蔬菜水果)	917.97	106.51	0.36	0.33	1.70	1.58	106.32	1.78	1.60
--【即核心物價】	865.01	106.17	0.38	0.33	2.67	2.30	105.97	2.62	2.23

附註：①因按年變更權數結構或蔬果細項為每月變動權數，致本月與各期比較之各類指數對總指數之影響方向及幅度不必然與漲跌之方向一致。

說明：由於受查者延誤或更正報價，本表所載資料於公布後3個月內均可能修正。

資料來源：臺中市政府主計處。

## 附表 2 臺中市消費者物價指數近 6 個月變動概況表

		111年2月						基期：民國105年=100
類別	本月指數	最近 6 個月與上月比較漲跌率 (%)						
		110/9	110/10	110/11	110/12	111/1	111/2	
<b>總指數</b>	<b>106.13</b>	<b>0.21</b>	<b>-0.09</b>	<b>0.30</b>	<b>-0.44</b>	<b>0.35</b>	<b>0.33</b>	
<b>一. 食物類</b>	<b>106.84</b>	<b>0.36</b>	<b>-0.68</b>	<b>0.22</b>	<b>-0.50</b>	<b>-0.13</b>	<b>0.70</b>	
1. 穀類及其製品	106.07	0.53	0.13	-0.42	0.12	0.78	<b>-0.39</b>	
2. 肉類	113.92	0.34	-1.02	0.21	0.53	0.26	<b>0.75</b>	
3. 肉類製品	109.10	-0.29	1.41	0.00	-0.28	-1.10	<b>0.73</b>	
4. 蛋類	129.83	1.98	-3.99	7.80	4.21	5.22	<b>10.33</b>	
5. 水產品	114.05	0.35	-0.68	0.10	1.52	3.05	<b>-0.11</b>	
6. 加工水產品	109.91	0.69	0.29	-0.12	0.19	-0.76	<b>0.34</b>	
7. 蔬菜	91.35	-5.25	-10.37	-0.37	-11.66	-11.10	<b>5.67</b>	
8. 加工蔬菜	109.95	1.81	-1.30	-0.37	-0.02	1.57	<b>1.03</b>	
9. 水果	84.24	4.49	1.13	-0.54	-1.60	-2.55	<b>-5.37</b>	
10. 加工水果	117.39	0.66	0.28	-1.05	0.16	-0.18	<b>1.28</b>	
11. 乳類	109.17	0.14	-0.02	-0.37	-0.78	-0.60	<b>0.93</b>	
12. 食用油	108.28	2.36	-0.84	0.09	-0.84	0.85	<b>-0.53</b>	
13. 調味品	108.74	0.15	1.15	-0.28	0.67	-0.53	<b>0.67</b>	
14. 酒	103.20	-0.32	1.14	0.28	-0.18	-0.38	<b>-0.28</b>	
15. 非酒精性飲料及材料	101.48	0.46	0.42	0.08	-0.18	-1.93	<b>0.74</b>	
16. 調理食品	109.44	1.38	-0.12	0.53	-0.43	0.44	<b>0.36</b>	
17. 外食費	112.30	0.21	0.11	0.57	0.54	1.46	<b>1.53</b>	
18. 其他食品	108.06	0.93	0.68	0.42	0.66	-1.07	<b>1.15</b>	
<b>二. 衣著類</b>	<b>100.11</b>	<b>-2.00</b>	<b>8.05</b>	<b>2.87</b>	<b>-1.33</b>	<b>-3.86</b>	<b>0.67</b>	
1. 成衣	97.46	-0.43	10.70	-1.46	-1.02	-5.68	<b>1.14</b>	
2. 鞋類	107.73	-7.74	0.88	20.65	-2.86	1.38	<b>-0.84</b>	
3. 衣著服務及配件	102.58	0.00	0.01	0.62	0.73	-0.99	<b>1.05</b>	
<b>三. 居住類</b>	<b>105.49</b>	<b>0.24</b>	<b>-0.97</b>	<b>0.11</b>	<b>0.14</b>	<b>0.30</b>	<b>0.20</b>	
1. 房租	105.90	0.28	0.01	0.02	0.00	0.12	<b>0.09</b>	
2. 住宅維修費	121.97	-0.02	1.15	0.44	4.21	-0.14	<b>0.93</b>	
3. 家庭用品	104.61	-0.26	0.69	0.53	-0.45	0.48	<b>1.32</b>	
4. 家庭管理費用	103.01	1.87	-1.40	0.00	0.00	3.36	<b>-2.41</b>	
5. 水電燃氣	96.24	0.00	-12.05	0.00	0.00	0.00	<b>0.00</b>	
<b>四. 交通及通訊類</b>	<b>107.96</b>	<b>0.34</b>	<b>0.81</b>	<b>0.34</b>	<b>-1.74</b>	<b>1.67</b>	<b>0.21</b>	
1. 交通及通訊設備	99.04	-0.02	0.71	-1.62	-0.29	1.65	<b>0.23</b>	
2. 油料費	130.21	0.84	2.25	4.05	-7.89	5.70	<b>1.52</b>	
3. 交通服務及維修零件	103.39	0.34	0.30	-0.10	0.02	0.17	<b>-0.30</b>	
<b>五. 醫藥保健類</b>	<b>102.86</b>	<b>0.31</b>	<b>-0.39</b>	<b>-0.17</b>	<b>0.31</b>	<b>-0.68</b>	<b>-0.14</b>	
1. 醫療費用	104.35	0.00	0.40	0.00	0.00	-0.01	<b>0.00</b>	
2. 藥品及保健食品	100.10	0.65	-1.53	-0.44	0.92	-1.67	<b>-0.48</b>	
3. 醫療保健器材	102.29	0.39	0.05	0.00	-0.27	-0.20	<b>0.31</b>	
<b>六. 教養娛樂類</b>	<b>103.63</b>	<b>0.80</b>	<b>-0.24</b>	<b>-0.24</b>	<b>-0.57</b>	<b>0.16</b>	<b>1.13</b>	
1. 教養費用	101.64	0.42	-0.01	-0.02	0.06	0.00	<b>0.25</b>	
2. 娛樂費用	105.30	1.10	-0.41	-0.43	-1.07	0.29	<b>1.85</b>	
<b>七. 雜項類</b>	<b>112.27</b>	<b>-0.20</b>	<b>-0.64</b>	<b>0.60</b>	<b>0.31</b>	<b>1.56</b>	<b>-0.63</b>	
1. 香菸及檳榔	141.25	-1.49	-1.52	-0.29	0.80	2.22	<b>1.15</b>	
2. 美容及衛生用品	102.87	-0.89	-0.50	1.24	0.75	-1.01	<b>0.45</b>	
3. 個人隨身用品	105.62	0.18	-0.20	0.80	0.38	0.03	<b>0.46</b>	
4. 個人服務	105.34	1.66	-1.64	0.00	0.00	19.37	<b>-12.60</b>	
5. 理容服務費	119.17	0.00	-3.38	3.50	0.00	-2.11	<b>4.99</b>	
6. 其他	104.39	0.06	0.01	0.25	0.00	0.10	<b>0.00</b>	

說明：由於受查者延誤或更正報價，本表所載資料於公布後3個月內均可能修正。

資料來源：臺中市政府主計處。

### 附表 3 臺中市營造工程物價指數變動分析表

111年2月

基期：民國105年=100

類別	權數 (%)	本月 指數	與上月比較		與上年同月比較		本年前2月指數平均與 上年同期比較		
			漲跌率 (%)	對總指 數影響 (百分點)	漲跌率 (%)	對總指 數影響 (百分點)	平均 指數	漲跌率 (%)	對總指 數影響 (百分點)
<b>總指數</b>	<b>1000.00</b>	<b>130.85</b>	<b>0.65</b>	<b>0.65</b>	<b>11.62</b>	<b>11.62</b>	<b>130.43</b>	<b>11.35</b>	<b>11.35</b>
<b>材料類</b>	<b>611.01</b>	<b>136.52</b>	<b>0.92</b>	<b>0.59</b>	<b>13.73</b>	<b>8.63</b>	<b>135.90</b>	<b>13.16</b>	<b>8.28</b>
水泥及其製品類	143.57	139.38	0.49	0.07	10.19	1.57	139.04	9.97	1.53
砂石及級配類	19.15	101.81	0.00	0.00	0.07	0.00	101.81	0.07	0.00
磚瓦瓷類	17.30	98.31	0.00	0.00	5.20	0.07	98.31	5.20	0.07
金屬製品類	199.04	163.68	1.68	0.41	17.79	4.13	162.33	15.99	3.75
木材及其製品類	31.21	122.49	0.34	0.01	15.09	0.42	122.29	16.37	0.45
塑膠製品類	15.21	127.45	-0.37	-0.01	8.86	0.13	127.69	9.59	0.14
油漆塗裝類	8.19	106.92	0.38	0.00	3.59	0.03	106.72	3.40	0.02
機電設備類	97.82	136.32	0.85	0.08	19.03	1.77	135.75	19.60	1.81
瀝青及其製品類	17.97	106.22	0.77	0.01	7.94	0.12	105.82	7.61	0.11
雜項類	61.54	111.02	0.06	0.00	7.05	0.38	110.99	7.06	0.38
<b>勞務類</b>	<b>388.99</b>	<b>121.81</b>	<b>0.16</b>	<b>0.06</b>	<b>8.05</b>	<b>2.99</b>	<b>121.71</b>	<b>8.31</b>	<b>3.08</b>
工資類	270.18	119.30	0.00	0.00	6.52	1.67	119.30	6.52	1.67
機具設備租金類	118.82	127.54	0.51	0.06	11.49	1.32	127.22	12.37	1.41

資料來源：臺中市政府主計處。

### 附表 4 臺中市近 6 個月營造工程物價指數變動分析表(與上月比較)

111年2月

基期：民國105年=100

類別	本月指數	最近 6 個月與上月比較 漲跌率 (%)					
		110/09	110/10	110/11	110/12	111/01	111/02
<b>總指數</b>	<b>130.85</b>	<b>0.24</b>	<b>0.82</b>	<b>0.42</b>	<b>-0.09</b>	<b>1.00</b>	<b>0.65</b>
<b>材料類</b>	<b>136.52</b>	<b>0.34</b>	<b>0.97</b>	<b>0.65</b>	<b>-0.22</b>	<b>0.10</b>	<b>0.92</b>
水泥及其製品類	139.38	0.68	0.97	2.06	1.88	0.68	<b>0.49</b>
砂石及級配類	101.81	0.00	0.00	0.00	0.00	0.07	<b>0.00</b>
磚瓦瓷類	98.31	0.00	0.14	0.06	0.20	2.29	<b>0.00</b>
金屬製品類	163.68	-0.08	1.22	-0.54	-2.05	-1.28	<b>1.68</b>
木材及其製品類	122.49	0.11	0.20	0.13	1.30	2.85	<b>0.34</b>
塑膠製品類	127.45	0.84	1.00	1.62	0.02	-0.74	<b>-0.37</b>
油漆塗裝類	106.92	0.17	0.00	0.00	0.07	0.00	<b>0.38</b>
機電設備類	136.32	0.90	2.42	1.95	0.29	1.50	<b>0.85</b>
瀝青及其製品類	106.22	0.17	0.32	1.12	0.95	0.00	<b>0.77</b>
雜項類	111.02	0.62	-1.58	0.46	0.25	0.52	<b>0.06</b>
<b>勞務類</b>	<b>121.81</b>	<b>0.09</b>	<b>0.53</b>	<b>0.00</b>	<b>0.16</b>	<b>2.65</b>	<b>0.16</b>
工資類	119.30	0.00	0.79	0.00	0.07	3.38	<b>0.00</b>
機具設備租金類	127.54	0.28	0.00	0.00	0.34	1.13	<b>0.51</b>

資料來源：臺中市政府主計處。