

# 111年1月份 臺中市物價指數概況分析

## 壹、消費者物價指數變動提要分析

111年1月消費者物價指數(CPI)為105.76(基期：民國105年=100)，較上月上漲0.33%；較上年同月上漲2.30%。

- 一、較上月上漲0.33%：主因農曆春節個人服務與家庭管理費用加計年節獎金、旅館住宿費與檳榔價漲，油料費隨國際油價調漲，外食費反映食材和人力成本提高而調漲，以及鞋類優惠減少所致。惟藥品及保健食品降價促銷與美容及衛生用品類、女用服飾優惠增加，餐具及其他家用品價跌，蔬菜、水果類因天氣穩定，供量增加價跌抵消部分漲幅所致。

### (一)按基本分類別分析(詳圖1、附表1與附表2)：

7大類指數中漲跌幅較顯著者說明如下：

1. 交通及通訊類上漲1.64%

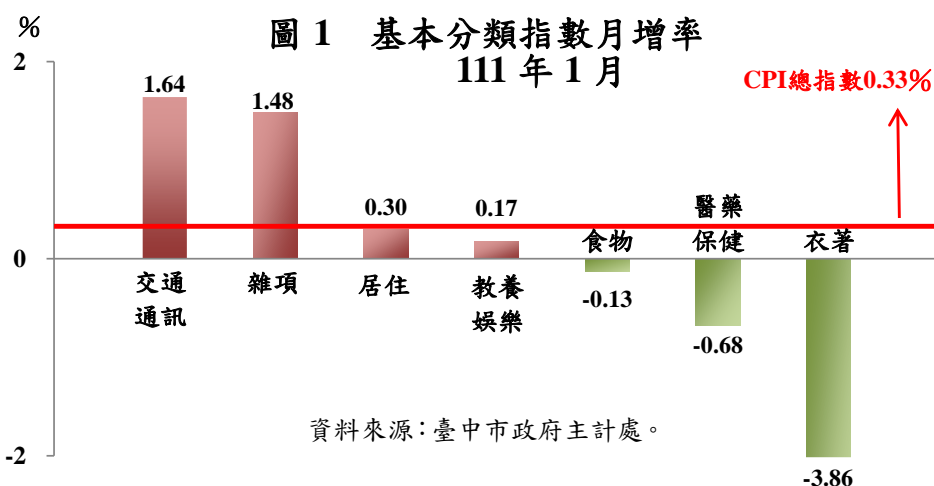
主因油料費隨國際油價調漲所致。

2. 雜項類上漲1.48%：主因農曆春節個人服務加計年節獎金、檳榔價漲所致，惟美容及衛生用品類優惠增加抵銷部分漲幅。

3. 居住類上漲0.30%：主因農曆春節家庭管理費用加計年節獎金價漲所致，惟餐具及其他家用品價跌抵銷部份漲幅。

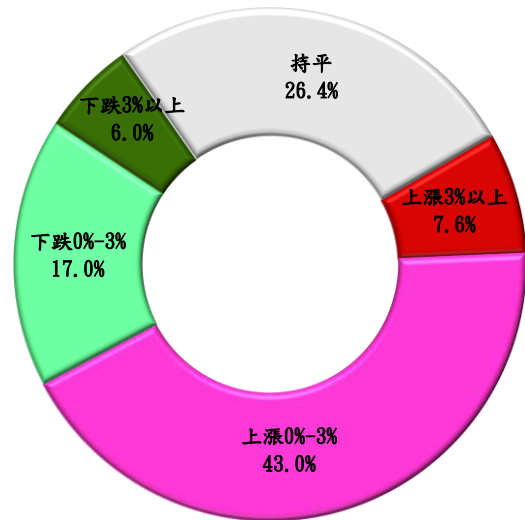
4. 衣著類下跌3.86%：主因女用服飾優惠增加所致，惟鞋類優惠減少抵銷部分跌幅。

5. 醫藥保健類下跌0.68%：主因藥品及保健食品降價促銷所致。



(二)按漲跌分布情形分析(詳圖 2 與附圖 1)： 圖 2 漲跌項目占權數比率 (與上月比較)

在 368 個項目群中，上漲項目占 CPI 權重 50.6%；下跌項目占 23.0%。其中漲幅較顯著者有保母費、櫻桃、檳榔、哈密瓜、家事服務費與絲瓜等；跌幅較顯著者有青蒜、番茄、小番茄、蔥、女外套與包心白菜等。



資料來源：臺中市政府主計處。

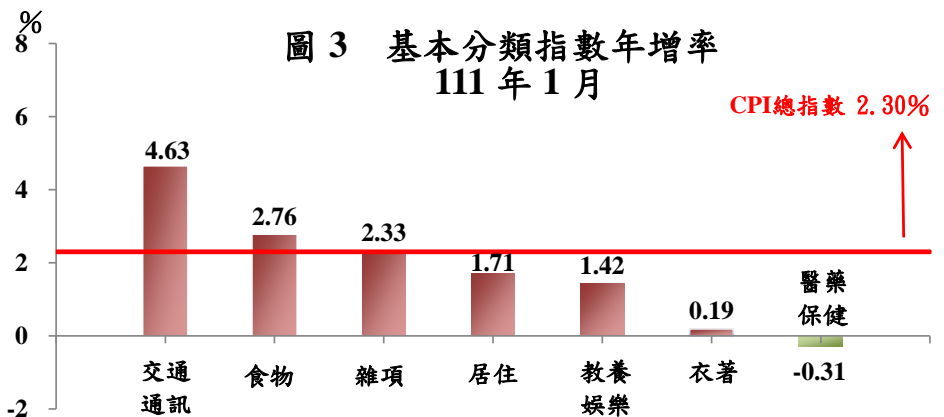
- 一、較上年同月上漲 2.30%：主因保母費、旅館住宿費受春節所在月份(上年為 2 月)影響，價格相對上揚，油料費、國際機票、肉類、水果、外食費、住宅維修費、家庭用品、鞋類價漲，惟成衣優惠增加及保健食品降價促銷而抵銷部分漲幅所致。

(一)按基本分類別分析(詳圖 3 與附表 1)：

7 大類指數中漲跌幅較顯著者說明如下：

1. 交通及通訊類

上漲 4.63%：主因油料費及國際機票較上年同月價漲，分別上漲 16.75%及 14.08%所致。



資料來源：臺中市政府主計處。

2. 食物類上漲

2.76%：主因肉類、水果和外食費價漲，分別上漲 4.84%、15.75%與 2.67%所致。

3. 雜項類上漲 2.33%：主因保母費遇春節加計年節獎金上漲 65.91%所致。

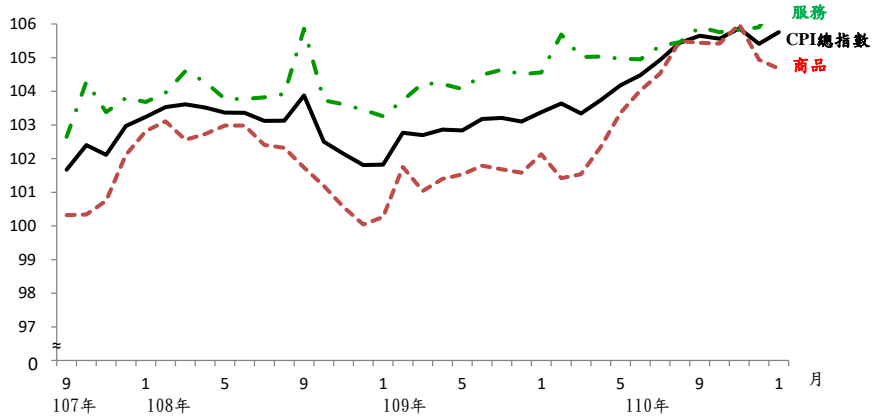
4. 居住類上漲 1.71%：主因住宅維修費及家庭用品皆調漲，各上漲 11.25%及 3.29%所致。

5. 教養娛樂類上漲 1.42%：主因旅館住宿費遇春節上漲 16.91%所致。

(二)按商品性質別分析(詳圖 4 與附表 1)：

商品類指數為 104.67，較上年同月上漲 2.49%，其中非耐久性消費品上漲 3.41%最多。服務類指數為 106.79，較上年同月上漲 2.13%，其中交通及通訊服務上漲 2.96%最多。

圖 4 近 3 年商品類與服務類指數走勢

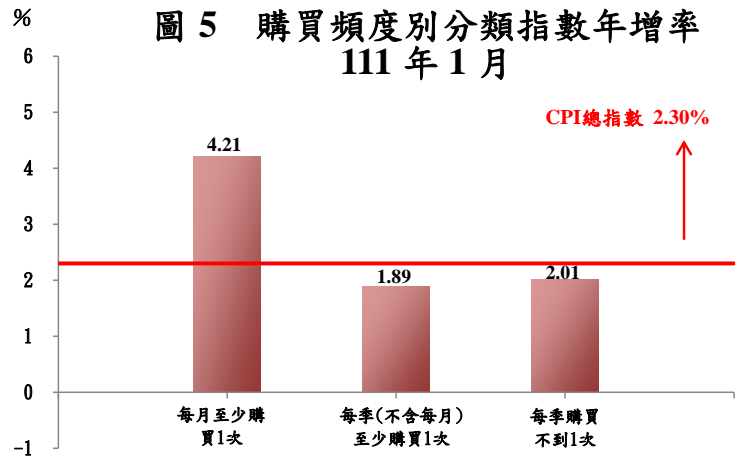


資料來源：臺中市政府主計處。

(三)按購買頻度別分析(詳圖 5 與附表 1)：

按購買頻度別觀察「每月至少購買 1 次」、「每季(不含每月)至少購買 1 次」及「每季購買不到 1 次」分別上漲 4.21%、1.89%與 2.01%。

圖 5 購買頻度別分類指數年增率 111 年 1 月

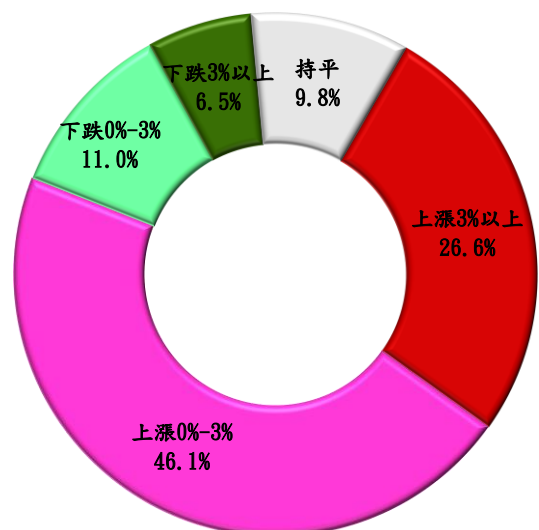


資料來源：臺中市政府主計處。

(四)按漲跌分布情形分析(詳圖 6 與附圖 1)：

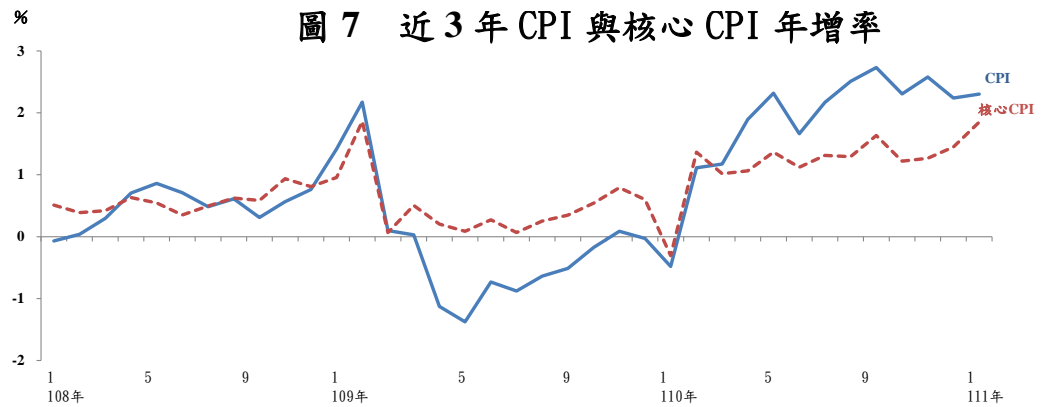
在 368 個項目群中，上漲項目占 CPI 權重 72.7%；下跌項目占 17.5%。其中漲幅較顯著者有香蕉、保母費、番石榴、蔥、柳丁及門窗設備等；跌幅較顯著者有甘藍菜(高麗菜)、包心白菜、敏豆、小白菜、青江白菜、大黃瓜等。

圖 6 漲跌項目占權數比率 (與上年同月比較)



資料來源：臺中市政府主計處。

三、111年1月  
本市核心  
CPI較上  
年同月上  
漲1.85%  
(詳圖7  
與附表  
1)：本月  
消費者物



資料來源：臺中市政府主計處。

價指數(CPI)受國際油價調漲影響，較上年同月上漲 2.30%，剔除蔬果及能源之核心物價(Core CPI)年增率漲幅較小，上漲 1.85%。

## 貳、營造工程物價指數變動提要分析

111年1月營造工程物價指數(CCI)為 130.01 (基期：民國 105 年= 100)，較上月上漲 1.00%，較上年同月上漲 11.10%。詳細變動情形如下(詳附表 3 與附表 4)：

### 一、較上月上漲 1.00%：

- (一) 材料類指數上漲 0.10%：主因係預拌混凝土上漲 0.65%，以致水泥及其製品類指數上漲 0.68%；發電機上漲 10.21%，以致機電設備類指數上漲 1.50%，惟金屬類製品下跌 1.28%，抵銷部份漲幅。
- (二) 勞務類指數上漲 2.65%：主因係工資類與機具設備租金類分別上漲 3.38%及 1.13%所致。

### 二、較上年同月上漲 11.10%：

- (一) 材料類指數上漲 12.58%：主因係鋼筋價漲，以致金屬製品類上漲 14.21%；預拌混凝土上漲，以致水泥及其製品上漲 9.75%；配電盤價漲，以致機電設備類上漲 20.18%。
- (二) 勞務類指數上漲 8.57%：主因工資類及機具設備租金類分別上漲 6.52%及 13.25%所致。

## 參、發布概況

- 一、本處物價新聞稿透過網際網路系統(<https://www.dbas.taichung.gov.tw/>)同步發布。
- 二、111年2月份臺中市物價指數變動概況預計於111年3月8日下午4時發布。

## 肆、附錄

附圖1、臺中市消費者物價指數漲跌較顯著項目

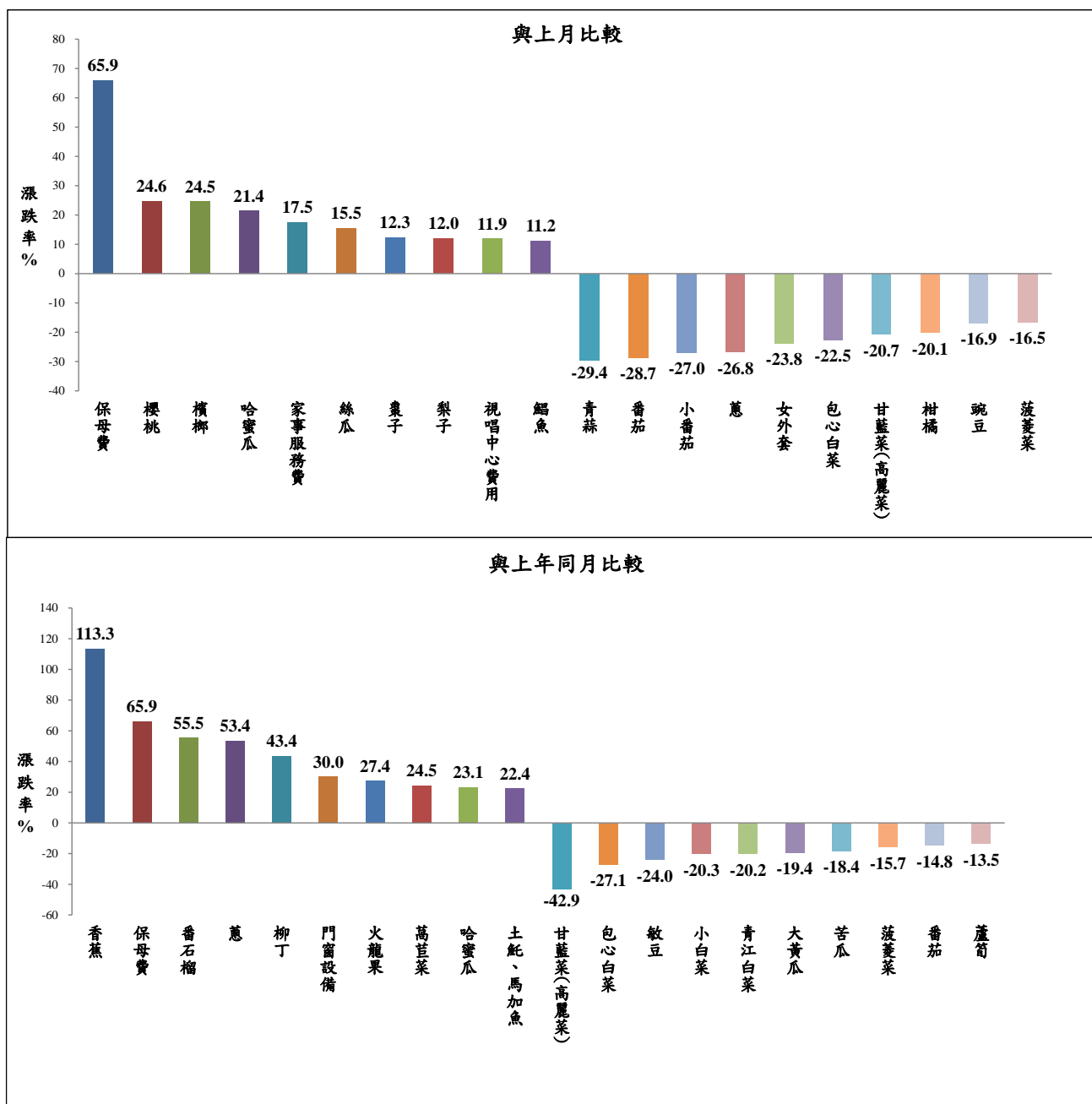
附表1、臺中市消費者物價指數變動分析表

附表2、臺中市消費者物價指數近6個月變動概況表

附表3、臺中市營造工程物價指數變動分析表

附表4、臺中市營造工程物價指數近6個月變動概況表

**附圖1 臺中市消費者物價指數漲跌較顯著項目  
111年1月**



# 附表 1 臺中市消費者物價指數變動分析表

111年1月

指數基期：民國105年=100

類別	權數 (%)	本月指數	與上月比較		與上年同月比較		
			漲跌率 (%)	對總指數影響 (百分點)	漲跌率 (%)	對總指數影響 (百分點)	
<b>總指數</b>	<b>1000.00</b>	<b>105.76</b>	<b>0.33</b>	<b>0.33</b>	<b>2.30</b>	<b>2.30</b>	
<b>食物類</b>	<b>241.82</b>	<b>106.10</b>	<b>-0.13</b>	<b>-0.03</b>	<b>2.76</b>	<b>0.67</b>	
穀類及其製品	15.41	106.48	0.78	0.01	1.06	0.02	
肉類	23.34	113.07	0.26	0.01	4.84	0.12	
肉類製品	2.36	108.31	-1.10	0.00	1.42	0.00	
蛋類	2.77	117.67	5.22	0.02	17.34	0.05	
水產品	14.31	114.18	3.05	0.05	5.20	0.08	
加工水產品	4.60	109.54	-0.76	0.00	0.11	0.00	
蔬菜	14.45	86.45	-11.10	-0.15	-12.08	-0.17	
加工蔬菜	5.18	108.83	1.57	0.01	6.90	0.04	
水果	24.38	89.02	-2.56	-0.05	15.75	0.29	
加工水果	0.66	115.91	-0.18	0.00	-1.08	0.00	
乳類	9.61	108.16	-0.57	-0.01	0.46	0.00	
食用油	2.36	108.86	0.85	0.00	3.79	0.01	
調味品	2.63	108.14	-0.42	0.00	2.12	0.01	
酒	7.52	103.49	-0.38	0.00	0.29	0.00	
非酒精性飲料及材料	10.81	100.73	-1.93	-0.02	-3.90	-0.04	
調理食品	8.56	109.05	0.44	0.00	2.87	0.03	
外食費	81.91	110.61	1.45	0.12	2.67	0.23	
其他食品	10.97	106.83	-1.07	-0.01	1.63	0.02	
<b>衣著類</b>	<b>44.72</b>	<b>99.44</b>	<b>-3.86</b>	<b>-0.17</b>	<b>0.19</b>	<b>0.01</b>	
成衣	32.53	96.36	-5.68	-0.18	-1.37	-0.04	
鞋類	9.64	108.67	1.41	0.01	5.01	0.05	
衣著服務及配件	2.55	101.51	-0.99	0.00	1.41	0.00	
<b>居住類</b>	<b>230.28</b>	<b>105.28</b>	<b>0.30</b>	<b>0.07</b>	<b>1.71</b>	<b>0.39</b>	
房租	153.85	105.81	0.12	0.02	0.68	0.11	
住宅維修費	10.49	120.85	-0.14	0.00	11.25	0.12	
家庭用品	35.82	103.25	0.48	0.02	3.29	0.11	
家庭管理費用	9.95	105.55	3.36	0.03	4.42	0.04	
水電燃氣	20.17	96.24	0.00	0.00	0.27	0.01	
<b>交通及通訊類</b>	<b>151.93</b>	<b>107.70</b>	<b>1.64</b>	<b>0.25</b>	<b>4.63</b>	<b>0.69</b>	
交通及通訊設備	43.59	98.57	1.40	0.06	-0.19	-0.01	
油料費	26.11	128.26	5.70	0.17	16.75	0.47	
交通服務及維修零件	82.23	103.77	0.24	0.02	2.94	0.24	
<b>醫藥保健類</b>	<b>40.90</b>	<b>103.00</b>	<b>-0.68</b>	<b>-0.03</b>	<b>-0.31</b>	<b>-0.01</b>	
醫療費用	19.06	104.35	-0.01	0.00	0.69	0.01	
藥品及保健食品	15.92	100.58	-1.67	-0.03	-1.86	-0.03	
醫療保健器材	5.91	101.97	-0.20	0.00	0.63	0.00	
<b>教養娛樂類</b>	<b>145.81</b>	<b>102.48</b>	<b>0.17</b>	<b>0.02</b>	<b>1.42</b>	<b>0.20</b>	
教養費用	65.43	101.39	0.00	0.00	1.45	0.09	
娛樂費用	80.38	103.41	0.31	0.02	1.39	0.11	
<b>雜項類</b>	<b>144.55</b>	<b>112.89</b>	<b>1.48</b>	<b>0.22</b>	<b>2.33</b>	<b>0.35</b>	
香菸及檳榔	15.21	139.64	2.22	0.04	1.59	0.03	
美容及衛生用品	30.66	101.97	-1.44	-0.04	-0.51	-0.02	
個人隨身用品	19.25	105.14	0.03	0.00	-0.25	0.00	
個人服務	12.26	120.52	19.37	0.23	19.37	0.24	
理容服務費	7.32	113.51	-2.11	-0.02	2.79	0.02	
<b>商品性質分類</b>	<b>471.20</b>	<b>104.67</b>	<b>-0.26</b>	<b>-0.12</b>	<b>2.49</b>	<b>1.16</b>	
非耐久性消費品	287.86	107.06	-0.02	-0.01	3.41	0.99	
半耐久性消費品	82.08	100.57	-2.30	-0.18	0.41	0.03	
耐久性消費品	101.26	99.77	0.74	0.07	1.46	0.14	
<b>服務類</b>	<b>528.80</b>	<b>106.79</b>	<b>0.84</b>	<b>0.45</b>	<b>2.13</b>	<b>1.14</b>	
外食費	81.91	110.61	1.45	0.12	2.67	0.23	
居住服務	172.12	106.46	0.29	0.05	1.28	0.23	
交通及通訊服務	79.28	104.10	0.31	0.02	2.96	0.23	
醫療保健服務	19.06	104.35	-0.01	0.00	0.69	0.01	
教養娛樂服務	98.75	104.33	0.31	0.03	1.23	0.12	
雜項服務	76.83	109.27	2.86	0.22	4.16	0.32	
購買頻度分類 (不含設算租金)	每月至少購買1次	223.37	107.44	1.07	0.07	4.21	0.93
每季(不含每月)	140.96	105.16	-1.36	-0.01	1.89	0.27	
至少購買1次	500.67	104.84	0.54	0.25	2.01	1.00	
每季購買不到1次							
特分殊類	總指數(不含蔬菜水果)	961.18	106.61	0.55	0.53	2.25	2.18
總指數(不含蔬果及能源)	917.97	106.11	0.39	0.36	1.85	1.71	
--【即核心物價】	865.01	105.75	0.36	0.31	2.56	2.21	

說明：由於受查者延誤或更正報價，本表所載資料於公布後3個月內均可修正。

資料來源：臺中市政府主計處。



## 附表 2 臺中市消費者物價指數近 6 個月變動概況表

		111年1月						基期：民國105年=100
類別	本月指數	最近 6 個月與上月比較漲跌率(%)						
		110/8	110/9	110/10	110/11	110/12	111/1	
<b>總指數</b>	<b>105.76</b>	<b>0.48</b>	<b>0.21</b>	<b>-0.09</b>	<b>0.30</b>	<b>-0.44</b>	<b>0.33</b>	
<b>一. 食物類</b>	<b>106.10</b>	<b>1.65</b>	<b>0.36</b>	<b>-0.68</b>	<b>0.22</b>	<b>-0.50</b>	<b>-0.13</b>	
1. 穀類及其製品	106.48	-0.09	0.53	0.13	-0.42	0.12	<b>0.78</b>	
2. 肉類	113.07	-0.75	0.34	-1.02	0.21	0.53	<b>0.26</b>	
3. 肉類製品	108.31	-1.00	-0.29	1.41	0.00	-0.28	<b>-1.10</b>	
4. 蛋類	117.67	2.69	1.98	-3.99	7.80	4.21	<b>5.22</b>	
5. 水產品	114.18	0.08	0.35	-0.68	0.10	1.52	<b>3.05</b>	
6. 加工水產品	109.54	-0.05	0.69	0.29	-0.12	0.19	<b>-0.76</b>	
7. 蔬菜	86.45	24.07	-5.25	-10.37	-0.37	-11.66	<b>-11.10</b>	
8. 加工蔬菜	108.83	0.35	1.81	-1.30	-0.37	-0.02	<b>1.57</b>	
9. 水果	89.02	3.72	4.49	1.13	-0.54	-1.60	<b>-2.55</b>	
10. 加工水果	115.91	-1.59	0.66	0.28	-1.05	0.16	<b>-0.18</b>	
11. 乳類	108.16	0.67	0.14	-0.02	-0.37	-0.78	<b>-0.60</b>	
12. 食用油	108.86	-1.78	2.36	-0.84	0.09	-0.84	<b>0.85</b>	
13. 調味品	108.14	-1.21	0.15	1.15	-0.28	0.67	<b>-0.42</b>	
14. 酒	103.49	-0.72	-0.32	1.14	0.28	-0.18	<b>-0.38</b>	
15. 非酒精性飲料及材料	100.73	-0.74	0.46	0.42	0.08	-0.18	<b>-1.93</b>	
16. 調理食品	109.05	0.19	1.38	-0.12	0.53	-0.43	<b>0.44</b>	
17. 外食費	110.61	0.13	0.21	0.11	0.57	0.54	<b>1.46</b>	
18. 其他食品	106.83	-0.66	0.93	0.68	0.42	0.66	<b>-1.07</b>	
<b>二. 衣著類</b>	<b>99.44</b>	<b>-1.25</b>	<b>-2.00</b>	<b>8.05</b>	<b>2.87</b>	<b>-1.33</b>	<b>-3.86</b>	
1. 成衣	96.36	-1.26	-0.43	10.70	-1.46	-1.02	<b>-5.68</b>	
2. 鞋類	108.67	-1.55	-7.74	0.88	20.65	-2.86	<b>1.41</b>	
3. 衣著服務及配件	101.51	-0.11	0.00	0.01	0.62	0.73	<b>-0.99</b>	
<b>三. 居住類</b>	<b>105.28</b>	<b>0.70</b>	<b>0.24</b>	<b>-0.97</b>	<b>0.11</b>	<b>0.14</b>	<b>0.30</b>	
1. 房租	105.81	0.10	0.28	0.01	0.02	0.00	<b>0.12</b>	
2. 住宅維修費	120.85	0.15	-0.02	1.15	0.44	4.21	<b>-0.14</b>	
3. 家庭用品	103.25	0.19	-0.26	0.69	0.53	-0.45	<b>0.48</b>	
4. 家庭管理費用	105.55	0.00	1.87	-1.40	0.00	0.00	<b>3.36</b>	
5. 水電燃氣	96.24	7.26	0.00	-12.05	0.00	0.00	<b>1.00</b>	
<b>四. 交通及通訊類</b>	<b>107.70</b>	<b>-0.28</b>	<b>0.34</b>	<b>0.81</b>	<b>0.34</b>	<b>-1.74</b>	<b>1.64</b>	
1. 交通及通訊設備	98.57	-0.53	-0.02	0.71	-1.62	-0.29	<b>1.40</b>	
2. 油料費	128.26	-1.59	0.84	2.25	4.05	-7.89	<b>5.70</b>	
3. 交通服務及維修零件	103.77	0.35	0.34	0.30	-0.10	0.02	<b>0.24</b>	
<b>五. 醫藥保健類</b>	<b>103.00</b>	<b>0.30</b>	<b>0.31</b>	<b>-0.39</b>	<b>-0.17</b>	<b>0.31</b>	<b>-0.68</b>	
1. 醫療費用	104.35	0.00	0.00	0.40	0.00	0.00	<b>-0.01</b>	
2. 藥品及保健食品	100.58	0.76	0.65	-1.53	-0.44	0.92	<b>-1.67</b>	
3. 醫療保健器材	101.97	0.11	0.39	0.05	0.00	-0.27	<b>-0.20</b>	
<b>六. 教養娛樂類</b>	<b>102.48</b>	<b>0.17</b>	<b>0.80</b>	<b>-0.24</b>	<b>-0.24</b>	<b>-0.57</b>	<b>0.17</b>	
1. 教養費用	101.39	-0.04	0.42	-0.01	-0.02	0.06	<b>0.00</b>	
2. 娛樂費用	103.41	0.34	1.10	-0.41	-0.43	-1.07	<b>0.31</b>	
<b>七. 雜項類</b>	<b>112.89</b>	<b>-0.13</b>	<b>-0.20</b>	<b>-0.64</b>	<b>0.60</b>	<b>0.31</b>	<b>1.48</b>	
1. 香菸及檳榔	139.64	0.16	-1.49	-1.52	-0.29	0.80	<b>2.22</b>	
2. 美容及衛生用品	101.97	-0.53	-0.89	-0.50	1.24	0.75	<b>-1.44</b>	
3. 個人隨身用品	105.14	-0.03	0.18	-0.20	0.80	0.38	<b>0.03</b>	
4. 個人服務	120.52	0.00	1.66	-1.64	0.00	0.00	<b>19.37</b>	
5. 理容服務費	113.51	0.00	0.00	-3.38	3.50	0.00	<b>-2.11</b>	
6. 其他	104.39	-0.09	0.06	0.01	0.25	0.00	<b>0.10</b>	

說明：由於受查者延誤或更正報價，本表所載資料於公布後3個月內均可能修正。

資料來源：臺中市政府主計處。

附表 3 臺中市營造工程物價指數變動分析表

111年1月 期：民國105年=100

類別	權數 (%)	本月 指數	與上月比較		與上年同月比較	
			漲跌率 (%)	對總指 數影響 (百分點)	漲跌率 (%)	對總指 數影響 (百分點)
<b>總指數</b>	<b>1000.00</b>	<b>130.01</b>	<b>1.00</b>	<b>1.00</b>	<b>11.10</b>	<b>11.10</b>
<b>材料類</b>	<b>611.01</b>	<b>135.27</b>	<b>0.10</b>	<b>0.06</b>	<b>12.58</b>	<b>7.93</b>
水泥及其製品類	143.57	138.70	0.68	0.10	9.75	1.50
砂石及級配類	19.15	101.81	0.07	0.00	0.07	0.00
磚瓦瓷類	17.30	98.31	2.29	0.03	5.20	0.07
金屬製品類	199.04	160.97	-1.28	-0.32	14.21	3.36
木材及其製品類	31.21	122.08	2.85	0.08	17.68	0.49
塑膠製品類	15.21	127.92	-0.74	-0.01	10.32	0.16
油漆塗裝類	8.19	106.51	0.00	0.00	3.20	0.02
機電設備類	97.82	135.17	1.50	0.15	20.18	1.85
瀝青及其製品類	17.97	105.41	0.00	0.00	7.27	0.11
雜項類	61.54	110.95	0.52	0.03	7.07	0.38
<b>勞務類</b>	<b>388.99</b>	<b>121.61</b>	<b>2.65</b>	<b>0.94</b>	<b>8.57</b>	<b>3.17</b>
工資類	270.18	119.30	3.38	0.81	6.52	1.67
機具設備租金類	118.82	126.89	1.13	0.13	13.25	1.50

資料來源：臺中市政府主計處。

附表 4 臺中市近 6 個月營造工程物價指數變動分析表(與上月比較)

111年1月 基期：民國105年=100

類別	本月指數	最近 6 個月與上月比較漲跌率 (%)					
		110/08	110/09	110/10	110/11	110/12	111/01
<b>總指數</b>	<b>130.01</b>	<b>0.15</b>	<b>0.24</b>	<b>0.82</b>	<b>0.42</b>	<b>-0.09</b>	<b>1.00</b>
<b>材料類</b>	<b>135.27</b>	<b>0.15</b>	<b>0.34</b>	<b>0.97</b>	<b>0.65</b>	<b>-0.22</b>	<b>0.10</b>
水泥及其製品類	138.70	-0.11	0.68	0.97	2.06	1.88	<b>0.68</b>
砂石及級配類	101.81	0.00	0.00	0.00	0.00	0.00	<b>0.07</b>
磚瓦瓷類	98.31	0.03	0.00	0.14	0.06	0.20	<b>2.29</b>
金屬製品類	160.97	-0.06	-0.08	1.22	-0.54	-2.05	<b>-1.28</b>
木材及其製品類	122.08	0.30	0.11	0.20	0.13	1.30	<b>2.85</b>
塑膠製品類	127.92	0.02	0.84	1.00	1.62	0.02	<b>-0.74</b>
油漆塗裝類	106.51	0.10	0.17	0.00	0.00	0.07	<b>0.00</b>
機電設備類	135.17	1.16	0.90	2.42	1.95	0.29	<b>1.50</b>
瀝青及其製品類	105.41	0.17	0.17	0.32	1.12	0.95	<b>0.00</b>
雜項類	110.95	0.14	0.62	-1.58	0.46	0.25	<b>0.52</b>
<b>勞務類</b>	<b>121.61</b>	<b>0.15</b>	<b>0.09</b>	<b>0.53</b>	<b>0.00</b>	<b>0.16</b>	<b>2.65</b>
工資類	119.30	0.24	0.00	0.79	0.00	0.07	<b>3.38</b>
機具設備租金類	126.89	-0.02	0.28	0.00	0.00	0.34	<b>1.13</b>

資料來源：臺中市政府主計處。