

# 110年9月份 臺中市物價指數概況分析

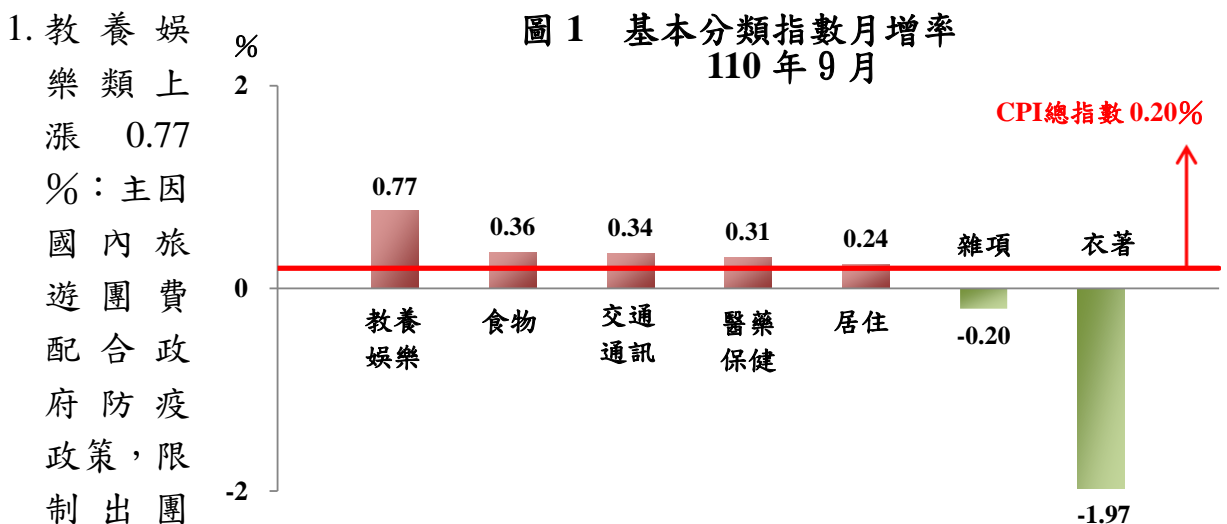
## 壹、消費者物價指數變動提要分析

110年9月消費者物價指數(CPI)為105.65(基期：民國105年=100)，較上月上漲0.20%；較上年同月上漲2.73%。

- 一、較上月上漲0.20%：主因國內旅遊團費配合政府防疫政策，限制出團人數而價漲，外食費因疫情降溫逐步解禁，使外帶優惠減少，油料費隨國際油價調漲，藥品及保健食品優惠減少，家事服務費與保母費逢中秋節加計禮金，水果、國際機票、停車費價漲所致；惟果菜類因天氣回穩，供量增加價跌，檳榔、保養品及鞋類價跌，抵銷本月漲幅。

### (一)按基本分類別分析(詳圖1、附表1與附表2)：

7大類指數中漲跌幅較顯著者說明如下：



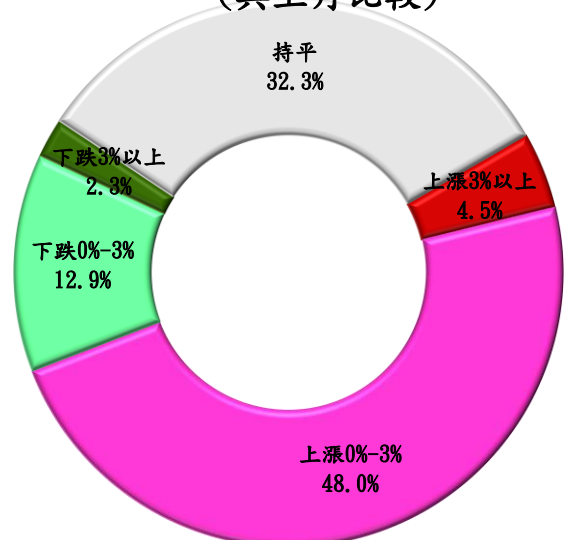
資料來源：臺中市政府主計處。

2. 食物類上漲0.36%：主因水果價漲與外食費因疫情降溫逐步解禁，使外帶優惠減少，惟果菜類因天氣回穩，供量增加價跌，抵銷部份漲幅。
3. 交通及通訊類上漲0.34%：主因油料費隨國際油價調漲，國際機票與停車費價漲所致。
4. 醫藥保健類上漲0.31%：主因藥品及保健食品優惠減少所致。
5. 衣著類下跌1.97%：主因鞋類價跌所致。

(二)按漲跌分布情形分析(詳圖 2 與附圖 1)：

在 368 個項目群中，上漲項目占 CPI 權重 52.5%；下跌項目占 15.2%。其中漲幅較顯著者有蔥、萵苣菜、柳丁、甜椒與香瓜等；跌幅較顯著者有絲瓜、小黃瓜、莧菜、扁蒲與小白菜等。

圖 2 漲跌項目占權數比率  
(與上月比較)



資料來源：臺中市政府主計處。

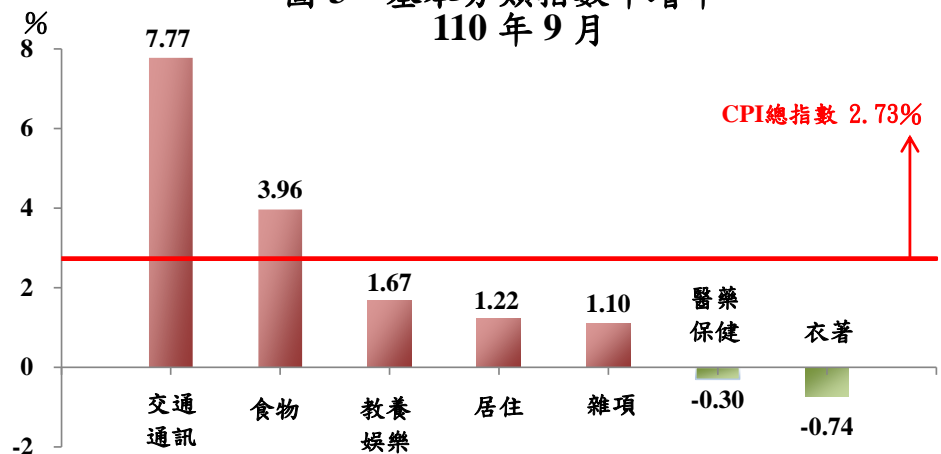
二、較上年同月上漲 2.73%：主因油料費、國際機票、肉類、蔬菜類、水果、國內旅遊團費、住宅維修費、房屋租金、醫療保險費及成衣價漲所致；惟醫療費用及鞋類價跌，抵銷部分漲幅。

(一)按基本分類別分析(詳圖 3 與附表 1)：

7 大類指數中漲跌幅較顯著者說明如下：

1. 交通及通訊類上漲 7.77%：主因油料費反映國際油價及國際機票價漲，分別上漲 25.24%與 35.28%所致。

圖 3 基本分類指數年增率  
110 年 9 月



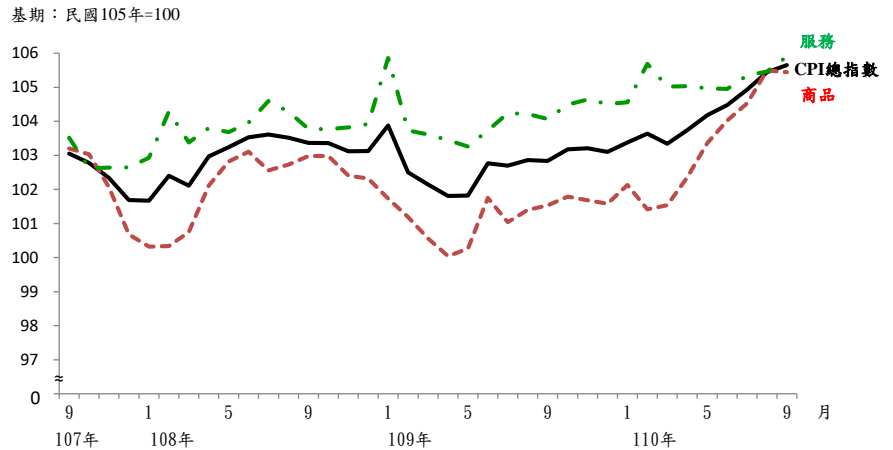
資料來源：臺中市政府主計處。

2. 食物類上漲 3.96%：主因肉類、蔬菜類和水果調漲，分別上漲 7.47%、26.51%與 10.17%所致。
3. 教養娛樂類上漲 1.67%：主因國內旅遊團費因疫情趨緩價漲，上漲 22.24%所致。
4. 居住類上漲 1.22%：主因住宅維修費及房屋租金隨行情調漲，分別上漲 6.12%與 0.66%所致。
5. 雜項類上漲 1.10%：主因醫療保險受金管會公布第六回生命表調漲保費，上漲 2.60%所致。

(二)按商品性質別分析(詳圖 4 與附表 1)：

商品類指數為 105.44，較上年同月上漲 3.85%，其中非耐久性消費品上漲 6.17% 最多。服務類指數為 105.90，較上年同月上漲 1.76%，其中交通及通訊服務上漲 6.62% 最多。

圖 4 近 3 年商品類與服務類指數走勢

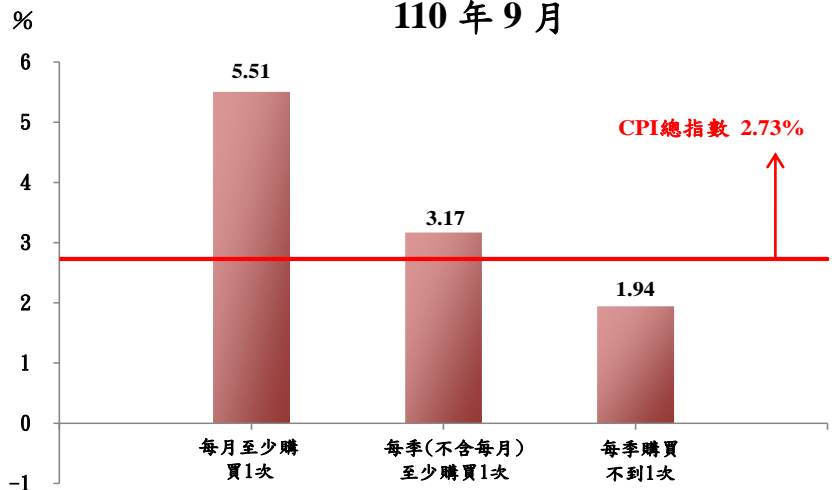


資料來源：臺中市政府主計處。

(三)按購買頻度別分析(詳圖 5 與附表 1)：

按購買頻度別觀察「每月至少購買 1 次」、「每季(不含每月)至少購買 1 次」及「每季購買不到 1 次」分別上漲 5.51%、3.17% 與 1.94%。

圖 5 購買頻度別分類指數年增率 110 年 9 月

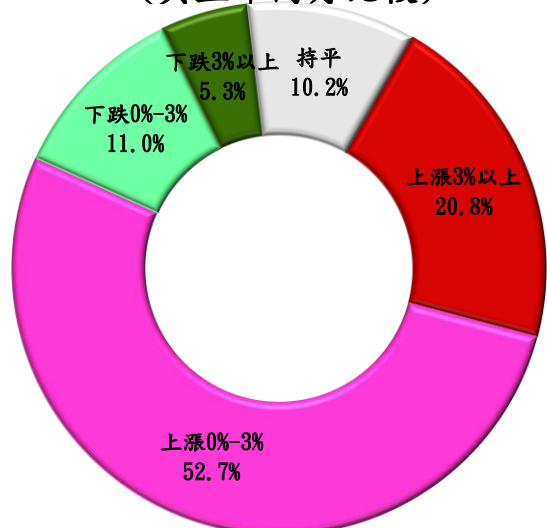


資料來源：臺中市政府主計處。

(四)按漲跌分布情形分析(詳圖 6 與附圖 1)：

在 368 個項目群中，上漲項目占 CPI 權重 73.5%；下跌項目占 16.3%。其中漲幅較顯著者有蔥、甘藍菜、茄子、甜椒及香蕉等；跌幅較顯著者有蒜頭、美容(髮)器材、診所掛號費、茶葉與衛生棉等。

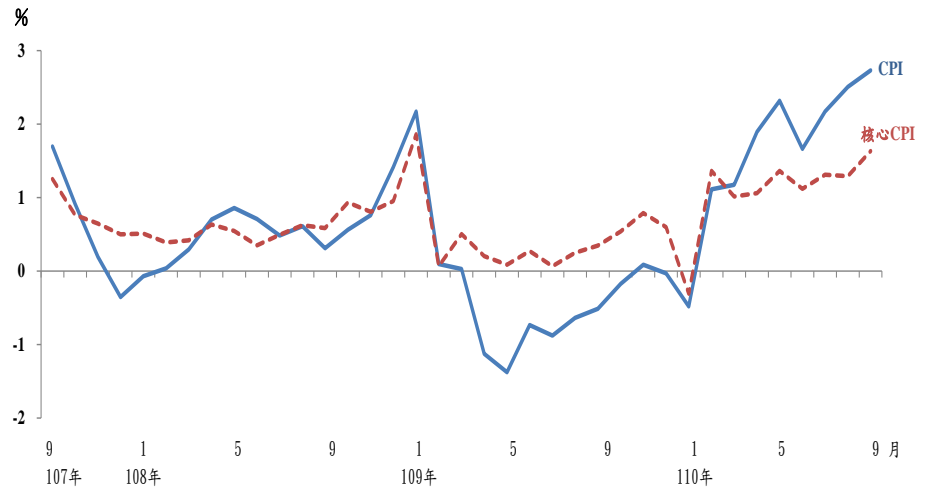
圖 6 漲跌項目占權數比率 (與上年同月比較)



資料來源：臺中市政府主計處。

三、110年9月本市核心CPI較上年同月上漲1.63%(詳圖7與附表1)：本月消費者物價指數(CPI)受國際油價調漲影響，較上年同月上漲2.73%，剔除蔬果能源之核心物價(Core CPI)年增率漲幅較小，上漲1.63%。

圖7 近3年CPI與核心CPI年增率



資料來源：臺中市政府主計處。

## 貳、營造工程物價指數變動提要分析

110年9月營造工程物價指數(CCI)為127.25(基期：民國105年=100)，較上月上漲0.24%，較上年同月上漲14.05%。詳細變動情形如下(詳附表3)：

### 一、較上月上漲0.24%：

- (一)材料類指數上漲0.34%：主因係水泥、預拌混凝土及配電盤價漲，以致水泥及其製品類與機電設備類分別上漲0.68%及0.90%。
- (二)勞務類指數上漲0.09%：主因係施工架租金價漲，以致機具設備租金類上漲0.28%所致。

### 二、較上年同月上漲14.05%：

- (一)材料類指數上漲18.54%：主因係鋼筋、型鋼、電線電纜與配電盤價漲，以致金屬製品類與機電設備類分別上漲36.34%及18.01%。
- (二)勞務類指數上漲6.81%：主因係水電安裝工、非技術工、泥水工、模板工因缺工致工資上升，廢土處理費價漲且鋼支撐材及施工架租金價漲，以致工資類及機具設備租金類分別上漲3.04%及15.56%所致。

## 參、發布概況

- 一、本處物價新聞稿透過網際網路系統(<https://www.dbas.taichung.gov.tw/>)同步發布。
- 二、110年10月份臺中市物價指數變動概況預計於110年11月5日下午4時發布。

## 肆、附錄

附圖1、臺中市消費者物價指數漲跌較顯著項目

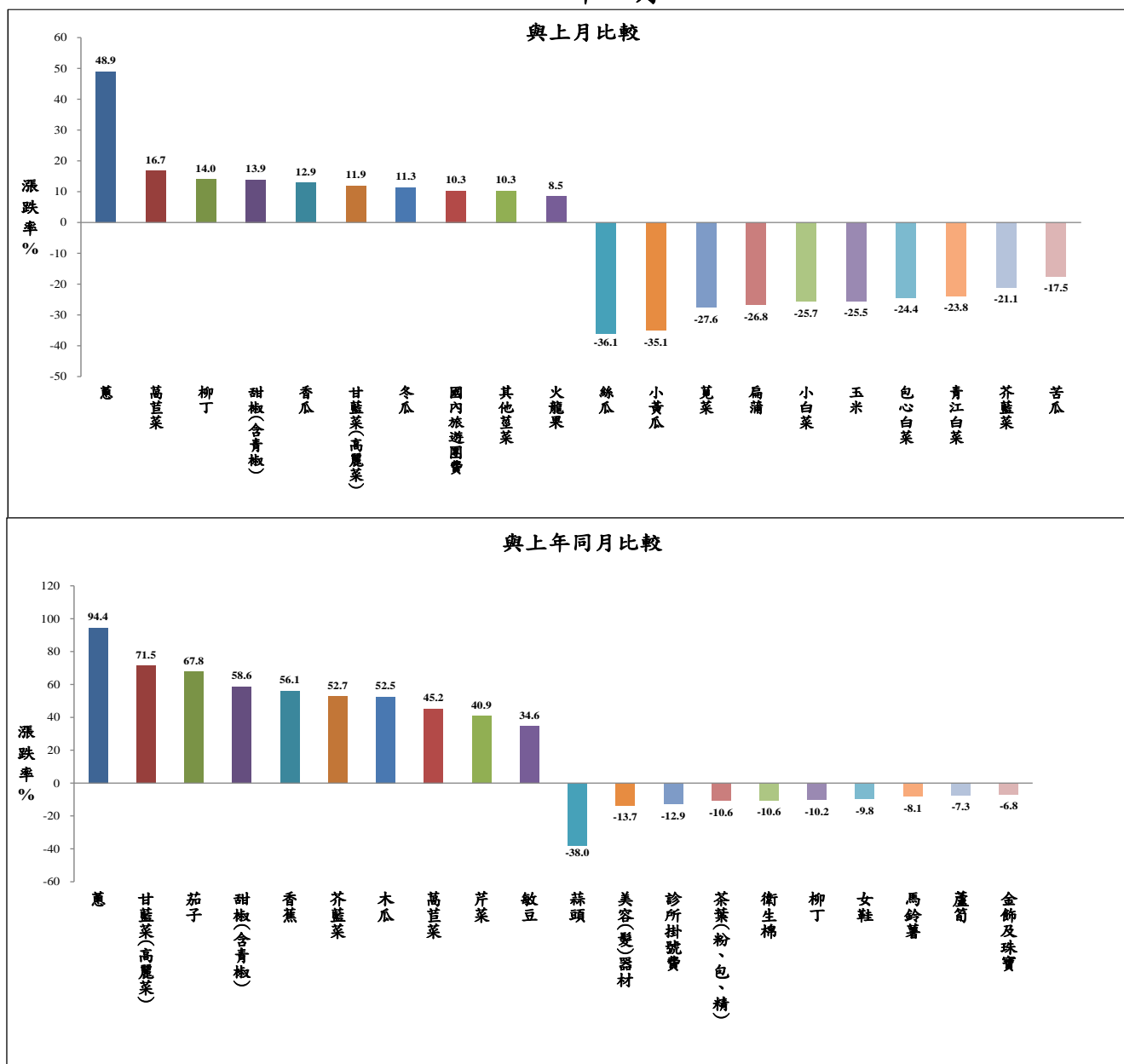
附表1、臺中市消費者物價指數變動分析表

附表2、臺中市消費者物價指數近6個月變動概況表

附表3、臺中市營造工程物價指數變動分析表

附表4、臺中市營造工程物價指數近6個月變動概況表

附圖1 臺中市消費者物價指數漲跌較顯著項目  
110年9月





## 附表 2 臺中市消費者物價指數近 6 個月變動概況表

110年9月

基期：民國105年=100

類別	本月指數	最近 6 個月與上月比較漲跌率 (%)					
		110/4	110/5	110/6	110/7	110/8	110/9
<b>總指數</b>	<b>105.65</b>	<b>0.39</b>	<b>0.42</b>	<b>0.29</b>	<b>0.43</b>	<b>0.49</b>	<b>0.20</b>
<b>一. 食物類</b>	<b>107.28</b>	<b>0.41</b>	<b>1.62</b>	<b>1.36</b>	<b>-0.15</b>	<b>1.65</b>	<b>0.36</b>
1. 穀類及其製品	105.83	-0.45	0.12	0.12	-0.21	-0.09	<b>0.53</b>
2. 肉類	113.10	-1.12	0.30	3.68	1.04	-0.75	<b>0.34</b>
3. 肉類製品	108.30	-0.34	0.07	0.06	1.80	-1.00	<b>-0.29</b>
4. 蛋類	103.69	3.16	-4.13	-1.50	-2.21	2.69	<b>1.98</b>
5. 水產品	109.78	0.92	0.26	0.29	-0.64	0.08	<b>0.35</b>
6. 加工水產品	109.98	-0.04	0.33	-0.93	0.04	-0.05	<b>0.69</b>
7. 蔬菜	123.31	4.87	7.02	22.60	4.29	24.07	<b>-5.25</b>
8. 加工蔬菜	109.13	1.25	0.93	-0.21	1.33	0.35	<b>1.81</b>
9. 水果	92.30	3.45	15.37	-0.30	-5.17	3.72	<b>4.49</b>
10. 加工水果	116.84	0.24	0.32	-0.39	-0.03	-1.59	<b>0.66</b>
11. 乳類	110.10	1.10	-0.13	1.03	0.56	0.67	<b>0.14</b>
12. 食用油	109.67	0.12	0.48	0.64	-0.14	-1.78	<b>2.36</b>
13. 調味品	107.42	-0.05	0.10	0.17	1.06	-1.07	<b>0.45</b>
14. 酒	102.61	-0.10	0.33	0.11	-0.13	-0.72	<b>-0.32</b>
15. 非酒精性飲料及材料	102.39	-0.60	0.42	1.02	-0.73	-0.74	<b>0.46</b>
16. 調理食品	108.60	-0.27	0.91	0.26	-0.01	0.19	<b>1.38</b>
17. 外食費	107.70	-0.09	0.02	-0.42	-0.02	0.13	<b>0.21</b>
18. 其他食品	106.14	-0.09	0.51	0.18	-0.46	-0.66	<b>0.97</b>
<b>二. 衣著類</b>	<b>94.33</b>	<b>4.03</b>	<b>0.09</b>	<b>-3.01</b>	<b>-0.92</b>	<b>-1.25</b>	<b>-1.97</b>
1. 成衣	94.62	6.00	-0.68	-3.05	-1.25	-1.26	<b>-0.43</b>
2. 鞋類	90.75	-1.62	2.63	-3.64	0.05	-1.55	<b>-7.61</b>
3. 衣著服務及配件	101.14	1.34	0.60	0.00	-0.27	-0.11	<b>0.00</b>
<b>三. 居住類</b>	<b>105.73</b>	<b>-0.02</b>	<b>0.29</b>	<b>0.02</b>	<b>0.66</b>	<b>0.70</b>	<b>0.24</b>
1. 房租	105.65	0.02	0.18	-0.13	0.01	0.10	<b>0.28</b>
2. 住宅維修費	114.30	0.44	2.95	0.44	1.04	0.15	<b>-0.02</b>
3. 家庭用品	101.98	-0.16	0.17	0.45	0.56	0.19	<b>-0.26</b>
4. 家庭管理費用	103.57	0.00	0.55	-0.55	0.00	0.00	<b>1.87</b>
5. 水電燃氣	109.42	-0.28	-0.23	0.41	6.49	7.26	<b>0.00</b>
<b>四. 交通及通訊類</b>	<b>106.61</b>	<b>0.82</b>	<b>0.05</b>	<b>0.75</b>	<b>0.89</b>	<b>-0.28</b>	<b>0.34</b>
1. 交通及通訊設備	98.40	0.56	0.03	-0.02	-0.10	-0.53	<b>-0.02</b>
2. 油料費	123.82	2.13	0.00	2.47	3.21	-1.59	<b>0.84</b>
3. 交通服務及維修零件	103.29	0.47	0.09	0.52	0.51	0.35	<b>0.34</b>
<b>五. 醫藥保健類</b>	<b>103.97</b>	<b>0.00</b>	<b>-0.08</b>	<b>-0.02</b>	<b>0.09</b>	<b>0.30</b>	<b>0.31</b>
1. 醫療費用	103.94	0.00	-0.03	0.00	0.08	0.00	<b>0.00</b>
2. 藥品及保健食品	103.39	0.05	-0.23	-0.31	0.12	0.76	<b>0.65</b>
3. 醫療保健器材	102.40	-0.12	0.24	0.68	0.00	0.11	<b>0.39</b>
<b>六. 教養娛樂類</b>	<b>103.37</b>	<b>-0.24</b>	<b>-0.48</b>	<b>0.16</b>	<b>0.60</b>	<b>0.17</b>	<b>0.77</b>
1. 教養費用	101.29	0.05	0.00	0.22	0.26	-0.05	<b>0.36</b>
2. 娛樂費用	105.10	-0.48	-0.86	0.11	0.87	0.34	<b>1.11</b>
<b>七. 雜項類</b>	<b>110.95</b>	<b>0.18</b>	<b>0.20</b>	<b>-0.32</b>	<b>0.87</b>	<b>-0.13</b>	<b>-0.20</b>
1. 香菸及檳榔	138.01	1.52	1.98	-3.39	0.29	0.16	<b>-1.49</b>
2. 美容及衛生用品	101.96	-0.41	0.38	0.09	0.52	-0.52	<b>-0.88</b>
3. 個人隨身用品	104.09	0.68	0.25	0.52	-0.35	-0.03	<b>0.18</b>
4. 個人服務	102.64	0.00	0.00	0.78	-0.78	0.00	<b>1.66</b>
5. 理容服務費	115.96	0.00	-3.38	0.00	3.50	0.00	<b>0.00</b>
6. 其他	104.02	-0.07	0.04	-0.01	1.62	-0.09	<b>0.06</b>

說明：由於受查者延誤或更正報價，本表所載資料於公布後3個月內均可能修正。

資料來源：臺中市政府主計處。

### 附表 3 臺中市營造工程物價指數變動分析表

110年9月

基期：民國105年=100

類別	權數 (%)	本月 指數	與上月比較		與上年同月比較		本年前9月指數平均與 上年同期比較		
			漲跌率 (%)	對總指 數影響 (百分點)	漲跌率 (%)	對總指 數影響 (百分點)	平均 指數	漲跌率 (%)	對總指 數影響 (百分點)
<b>總指數</b>	<b>1000.00</b>	<b>127.25</b>	<b>0.24</b>	<b>0.24</b>	<b>14.05</b>	<b>14.05</b>	<b>122.70</b>	<b>12.17</b>	<b>12.17</b>
<b>材料類</b>	<b>611.01</b>	<b>133.27</b>	<b>0.34</b>	<b>0.22</b>	<b>18.54</b>	<b>11.47</b>	<b>127.23</b>	<b>14.28</b>	<b>8.92</b>
水泥及其製品類	143.57	131.22	0.68	0.10	6.27	0.99	128.74	5.63	0.89
砂石及級配類	19.15	101.74	0.00	0.00	0.00	0.00	101.74	0.31	0.01
磚瓦瓷類	17.30	95.73	0.00	0.00	2.44	0.03	94.50	1.33	0.02
金屬製品類	199.04	165.37	-0.08	-0.02	36.34	7.75	154.06	28.88	6.19
木材及其製品類	31.21	116.80	0.11	0.00	14.55	0.41	111.65	7.11	0.21
塑膠製品類	15.21	125.54	0.84	0.01	13.00	0.20	122.22	9.02	0.14
油漆塗裝類	8.19	106.44	0.17	0.00	3.36	0.03	104.38	1.39	0.01
機電設備類	97.82	127.17	0.90	0.08	18.01	1.66	120.98	13.65	1.27
瀝青及其製品類	17.97	102.93	0.17	0.00	5.20	0.08	100.56	1.67	0.03
雜項類	61.54	111.36	0.62	0.03	5.61	0.32	107.21	2.87	0.17
<b>勞務類</b>	<b>388.99</b>	<b>117.66</b>	<b>0.09</b>	<b>0.03</b>	<b>6.81</b>	<b>2.60</b>	<b>115.45</b>	<b>8.63</b>	<b>3.24</b>
工資類	270.18	114.42	0.00	0.00	3.04	0.81	113.36	7.13	1.85
機具設備租金類	118.82	125.04	0.28	0.03	15.56	1.78	120.19	11.99	1.39

資料來源：臺中市政府主計處。

### 附表 4 臺中市近 6 個月營造工程物價指數變動分析表(與上月比較)

110年9月

基期：民國105年=100

類別	本月指數	最近 6 個月與上月比較漲跌率(%)					
		110/04	110/05	110/06	110/07	110/08	110/09
<b>總指數</b>	<b>127.25</b>	<b>1.54</b>	<b>2.67</b>	<b>1.67</b>	<b>0.68</b>	<b>0.15</b>	<b>0.24</b>
<b>材料類</b>	<b>133.27</b>	<b>2.06</b>	<b>3.31</b>	<b>2.54</b>	<b>0.71</b>	<b>0.15</b>	<b>0.34</b>
水泥及其製品類	131.22	0.61	0.68	0.64	0.61	-0.11	<b>0.68</b>
砂石及級配類	101.74	0.00	0.00	0.00	0.00	0.00	<b>0.00</b>
磚瓦瓷類	95.73	0.00	0.48	1.86	0.05	0.03	<b>0.00</b>
金屬製品類	165.37	3.31	6.19	4.24	1.43	-0.06	<b>-0.08</b>
木材及其製品類	116.80	4.69	3.93	0.18	1.34	0.30	<b>0.11</b>
塑膠製品類	125.54	3.60	1.04	-0.01	-0.28	0.02	<b>0.84</b>
油漆塗裝類	106.44	0.15	0.00	0.80	1.88	0.10	<b>0.17</b>
機電設備類	127.17	2.11	3.02	2.17	-0.66	1.16	<b>0.90</b>
瀝青及其製品類	102.93	0.29	1.63	0.57	1.25	0.17	<b>0.17</b>
雜項類	111.36	0.68	1.17	4.23	0.10	0.14	<b>0.62</b>
<b>勞務類</b>	<b>117.66</b>	<b>0.65</b>	<b>1.60</b>	<b>0.15</b>	<b>0.62</b>	<b>0.15</b>	<b>0.09</b>
工資類	114.42	0.90	0.73	0.00	0.14	0.24	<b>0.00</b>
機具設備租金類	125.04	0.12	3.46	0.46	1.63	-0.02	<b>0.28</b>

資料來源：臺中市政府主計處。