

110年6月份 臺中市物價指數概況分析

壹、消費者物價指數變動提要分析

110年6月消費者物價指數(CPI)為104.51(基期：民國105年=100)，較上月上漲0.31%；較上年同月上漲1.69%。

- 一、較上月上漲0.31%：主因天氣晴雨交錯劇烈，葉菜類蔬菜保存不易致供量減少、油料費隨國際油價調漲、肉類、國際機票、電腦、寵物及其必需品(含設備)與家庭用具價漲所致；惟外食費因疫情影響降價促銷、家事服務費節後回穩、藥品及保健食品與女用夏季服飾優惠增加且檳榔因疫情影響需求價跌，抵銷本月漲幅。

(一)按基本分類別分析(詳圖1、附表1與附表2)：

7大類指數中漲跌幅較顯著者說明如下：

1. 食物類上漲

1.36%：主因天氣晴雨交錯劇烈，葉菜類蔬菜保存不易致供量減少及肉類價漲所致，惟外食費因疫情影

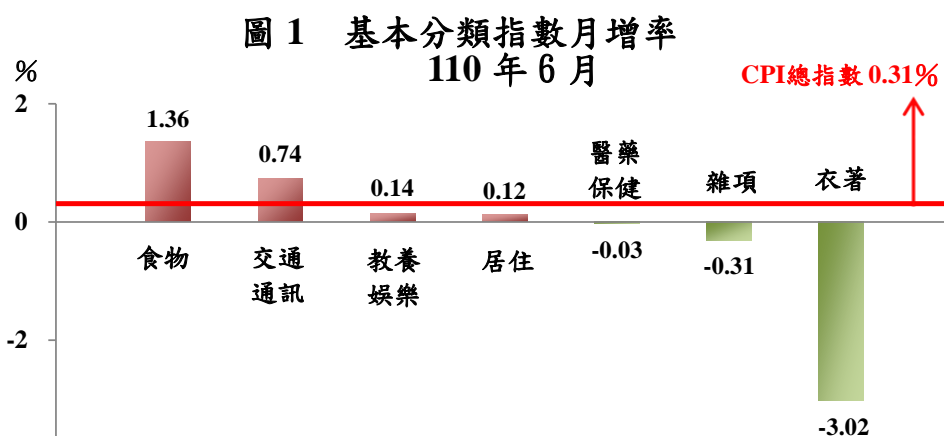
響降價促銷，抵銷部份漲幅。

2. 交通及通訊類上漲0.74%：主因油料費隨國際油價調漲且國際機票價漲所致。

3. 教養娛樂類上漲0.14%：主因電腦與寵物及其必需品(含設備)價漲所致。

4. 衣著類下跌3.02%：主因女用夏季服飾優惠增加所致。

5. 雜項類下跌0.31%：主因檳榔因疫情影響需求，價格下跌所致。

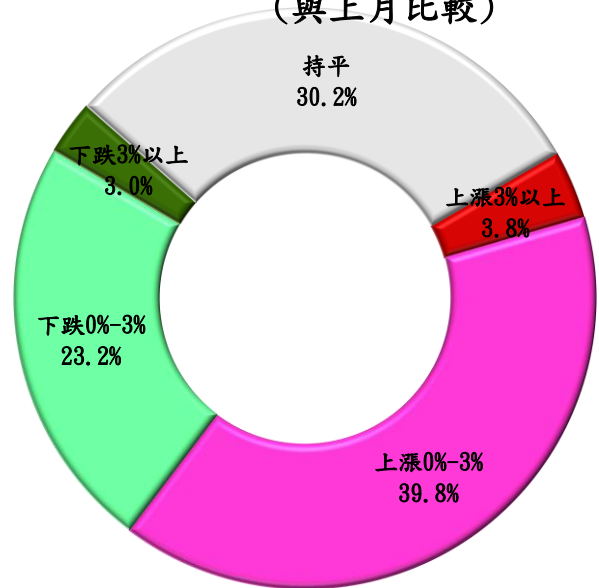


資料來源：臺中市政府主計處。

(二)按漲跌分布情形分析(詳圖 2 與附圖 1)：

在 368 個項目群中，上漲項目占 CPI 權重 43.6%；下跌項目占 26.2%。其中漲幅較顯著者有小白菜、青江白菜、敏豆、菠菱菜與甜椒等；跌幅較顯著者有荔枝、檳榔、芒果、火龍果與其他水果等。

圖 2 漲跌項目占權數比率
(與上月比較)



資料來源：臺中市政府主計處。

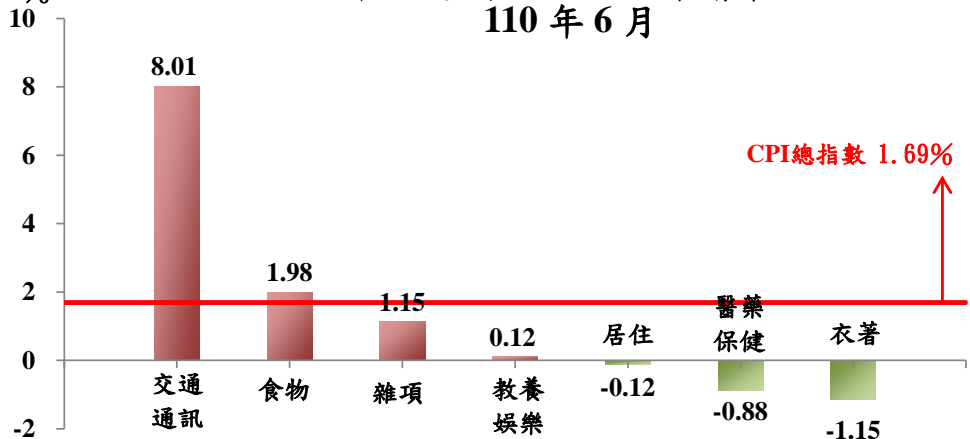
二、較上年同月上漲 1.69%：主因油料費、機票、肉類、水果、檳榔、人身保險費、教養費用、房租及成衣價漲所致；惟電費、醫療費用及鞋類價跌，抵銷部分漲幅。

(一)按基本分類別分析(詳圖 3 與附表 1)：

7 大類指數中漲跌幅較顯著者說明如下：

1. 交通及通訊類上漲 8.01%：主因油料費反映國際油價及機票價漲，分別上漲 27.83% 與 32.65% 所致。

圖 3 基本分類指數年增率
110 年 6 月



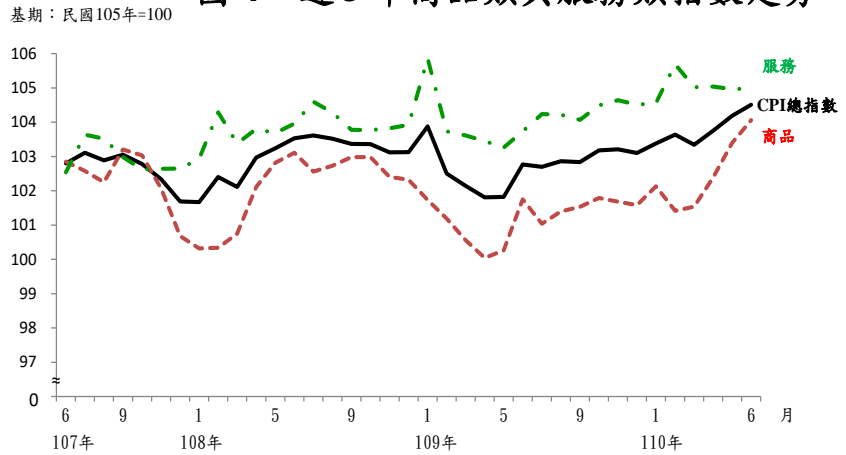
資料來源：臺中市政府主計處。

2. 食物類上漲 1.98%：主因肉類及水果調漲，分別上漲 6.32% 與 6.96% 所致。
3. 雜項類上漲 1.15%：主因檳榔價漲及人身保險受金管會調降責任準備金利率影響調漲保費，分別上漲 22.48% 與 3.48% 所致。
4. 衣著類下跌 1.15%：主因鞋類優惠幅度增加，下跌 8.25% 所致，惟成衣優惠幅度減少，上漲 1.46%，抵銷部分跌幅。
5. 醫藥保健類下跌 0.88%：主因醫療費用調降，下跌 1.75% 所致。

(二)按商品性質別分析(詳圖 4 與附表 1)：

商品類指數為 104.06，較上年同月上漲 2.27%，其中非耐久性消費品上漲 3.42% 最多。服務類指數為 104.98，較上年同月上漲 1.21%，其中交通及通訊服務上漲 6.00% 最多。

圖 4 近 3 年商品類與服務類指數走勢

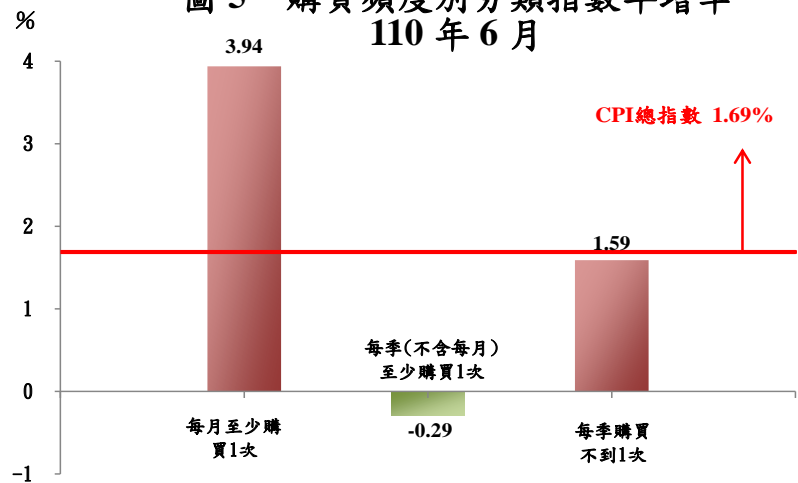


資料來源：臺中市政府主計處。

(三)按購買頻度別分析(詳圖 5 與附表 1)：

按購買頻度別觀察「每月至少購買 1 次」及「每季購買不到 1 次」分別上漲 3.94% 與 1.59%，「每季(不含每月)至少購買 1 次」下跌 0.29%。

圖 5 購買頻度別分類指數年增率 110 年 6 月

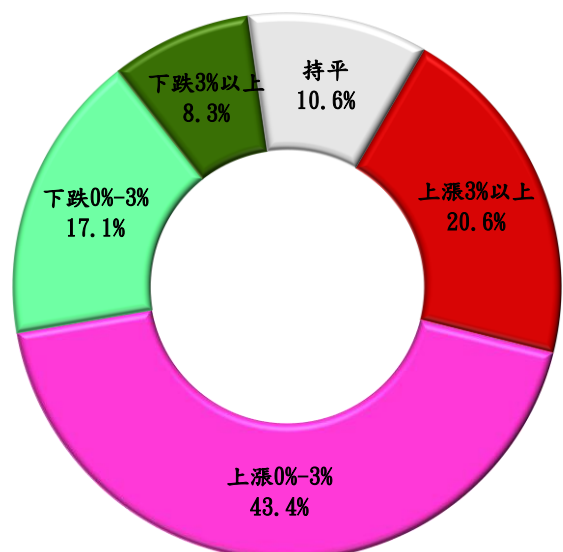


資料來源：臺中市政府主計處。

(四)按漲跌分布情形分析(詳圖 6 與附圖 1)：

在 368 個項目群中，上漲項目占 CPI 權重 64.0%；下跌項目占 25.4%。其中漲幅較顯著者有敏豆、甜椒、秋刀魚、柴油與蓮霧等；跌幅較顯著者有菠菱菜、家庭用電、火龍果、診所掛號費與白花椰菜等。

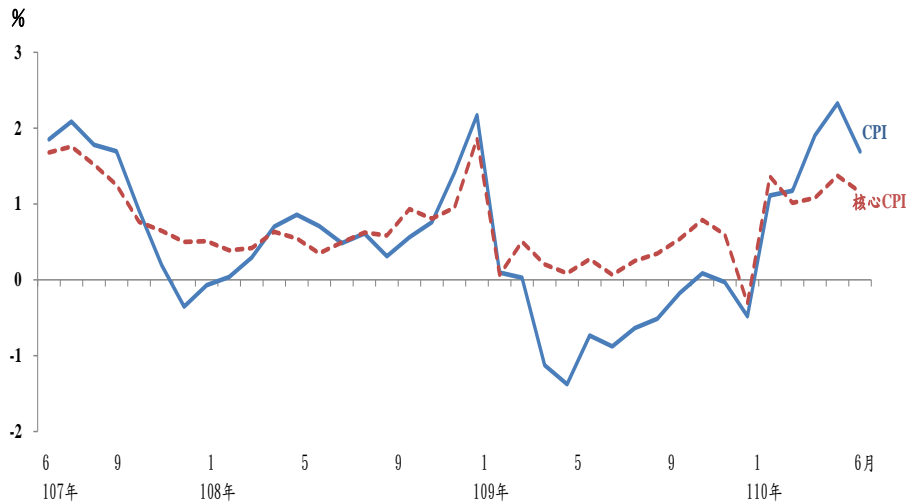
圖 6 漲跌項目占權數比率 (與上年同月比較)



資料來源：臺中市政府主計處。

三、110年6月本市核心CPI較上年同月上漲1.16%(詳圖7與附表1)：本月消費者物價指數(CPI)受國際油價調漲影響，較上年同月上漲1.69%，剔除蔬果能源之核心物價(Core CPI)年增率漲幅較小，上漲1.16%。

圖7 近3年CPI與核心CPI年增率



資料來源：臺中市政府主計處。

貳、營造工程物價指數變動提要分析

110年6月營造工程物價指數(CCI)為125.89(基期：民國105年=100)，較上月上漲1.67%，較上年同月上漲15.33%。詳細變動情形如下(詳附表3)：

一、較上月上漲1.67%：

- (一)材料類指數上漲2.54%：主因係鋼筋價漲，以致金屬製品類上漲4.24%。
- (二)勞務類指數上漲0.15%：主因係施工架租金價漲，以致機具設備租金類上漲0.46%所致。

二、較上年同月上漲15.33%：

- (一)材料類指數上漲18.35%：主因係鋼筋、型鋼與電線電纜價漲，以致金屬製品類與機電設備類分別上漲37.36%及18.74%。
- (二)勞務類指數上漲10.28%：主因係板模、鋼筋及泥水工因缺工致工資上升且鋼支撐材及施工架租金價漲，以致工資類及機具設備租金類分別上漲8.43%及14.38%所致。

參、發布概況

- 一、本處物價新聞稿透過網際網路系統(<https://www.dbas.taichung.gov.tw/>)同步發布。
- 二、110年7月份臺中市物價指數變動概況預計於110年8月5日下午4時發布。

肆、附錄

附圖 1、臺中市消費者物價指數漲跌較顯著項目

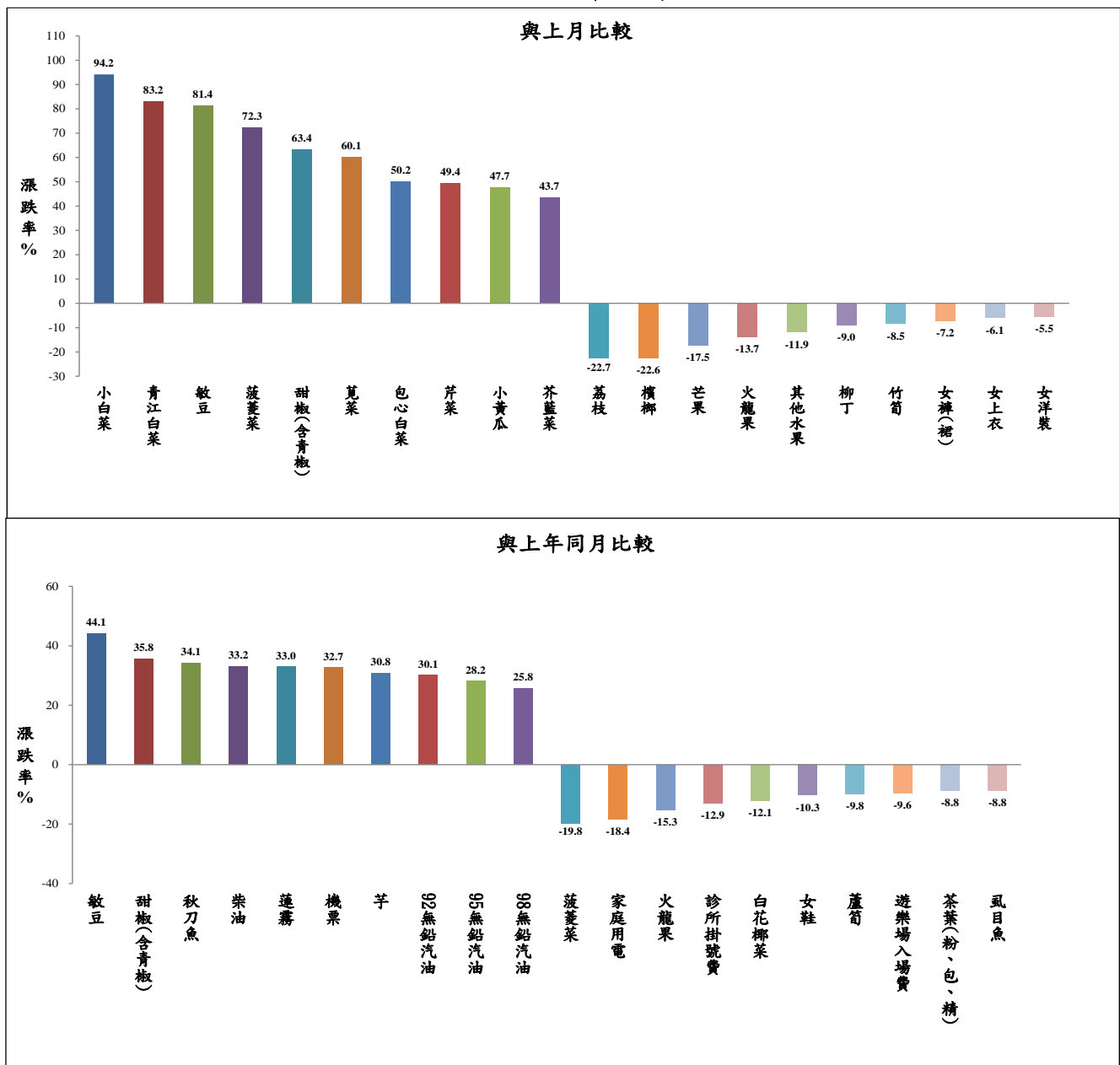
附表 1、臺中市消費者物價指數變動分析表

附表 2、臺中市消費者物價指數近 6 個月變動概況表

附表 3、臺中市營造工程物價指數變動分析表

附表 4、臺中市營造工程物價指數近 6 個月變動概況表

附圖 1 臺中市消費者物價指數漲跌較顯著項目
110年6月



資料來源：臺中市政府主計處。

附表 1 臺中市消費者物價指數變動分析表

110年6月

基期：民國105年=100

類別	權數 (%)	本月指數	與上月比較		與上年同月比較		本年前6月指數平均與上年同期比較			
			漲跌率 (%)	對總指數影響 (百分點)	漲跌率 (%)	對總指數影響 (百分點)	平均指數	漲跌率 (%)	對總指數影響 (百分點)	
總指數	1000.00	104.51	0.31	0.31	1.69	1.69	103.80	1.28	1.28	
基本分類	食物類	241.82	105.32	1.36	0.33	1.98	0.48	103.10	0.84	0.24
	穀類及其製品	15.41	105.57	0.11	0.00	1.09	0.02	105.37	1.05	0.02
	肉類	23.34	112.40	3.68	0.09	6.32	0.15	109.16	3.87	0.10
	肉類製品	2.36	107.80	0.08	0.00	-0.36	0.00	107.43	-0.47	0.00
	蛋類	2.77	101.26	-1.50	0.00	10.59	0.03	102.65	5.60	0.01
	水產品	14.31	110.00	0.28	0.00	1.91	0.03	109.56	0.02	-0.01
	加工水產品	4.60	109.37	-0.83	0.00	-0.61	0.00	109.74	0.16	0.00
	蔬菜	14.45	100.58	22.60	0.26	4.60	0.06	84.88	3.35	0.26
	加工蔬菜	5.18	105.42	-0.23	0.00	3.69	0.02	103.75	1.40	0.01
	水果	24.38	89.80	-0.31	-0.01	6.96	0.14	81.14	-0.88	-0.05
	加工水果	0.66	117.91	-0.45	0.00	1.99	0.00	117.64	-0.90	0.00
	乳類	9.61	108.60	1.02	0.01	-0.49	-0.01	107.67	-0.72	-0.01
	食用油	2.36	109.17	0.59	0.00	3.32	0.01	107.24	2.05	0.00
	調味品	2.63	106.99	0.19	0.00	1.26	0.00	106.42	0.76	0.00
	酒	7.52	103.83	0.11	0.00	1.80	0.01	103.38	1.36	0.01
	非酒精性飲料及材料	10.81	103.40	0.98	0.01	-0.90	-0.01	102.59	-0.51	-0.01
	調理食品	8.56	106.93	0.26	0.00	3.12	0.03	106.19	2.77	0.02
	外食費	81.91	107.35	-0.42	-0.04	-0.14	-0.01	107.73	0.17	0.02
	其他食品	10.97	106.28	0.15	0.00	1.30	0.01	105.62	0.81	0.01
	衣著類	44.72	98.35	-3.02	-0.13	-1.15	-0.05	99.17	0.28	-0.03 ①
	成衣	32.53	97.46	-3.05	-0.10	1.46	0.05	98.02	1.96	0.02
	鞋類	9.64	99.76	-3.65	-0.03	-8.25	-0.08	101.91	-3.57	-0.03
	衣著服務及配件	2.55	101.52	0.00	0.00	-4.32	-0.01	100.52	-5.09	-0.01
	居住類	230.28	104.14	0.12	0.03	-0.12	-0.03	103.82	0.54	0.13
	房租	153.85	105.36	0.02	0.00	0.64	0.10	105.22	0.70	0.12
	住宅維修費	10.49	112.95	0.42	0.00	6.82	0.07	110.10	4.29	0.05
	家庭用品	35.82	101.53	0.46	0.02	1.60	0.06	100.76	0.97	0.03
	家庭管理費用	9.95	101.67	-0.55	-0.01	-1.55	-0.02	102.36	-0.02	0.01
	水電燃氣	20.17	95.79	0.41	0.01	-11.55	-0.24	95.78	-3.31	-0.10
	交通及通訊類	151.93	105.60	0.74	0.11	8.01	1.15	104.28	5.74	0.80
	交通及通訊設備	43.59	99.05	-0.01	0.00	0.45	0.02	98.84	0.36	0.01
	油料費	26.11	120.90	2.47	0.07	27.83	0.67	115.70	17.96	0.47
	交通服務及維修零件	82.23	102.04	0.50	0.04	5.92	0.46	101.37	4.68	0.34
	醫藥保健類	40.90	103.24	-0.03	0.00	-0.88	-0.04	103.27	-0.31	-0.01
	醫療費用	19.06	103.86	0.00	0.00	-1.75	-0.03	103.79	-1.53	-0.04
藥品及保健食品	15.92	101.81	-0.33	-0.01	-0.28	0.00	102.20	1.06	0.01	
醫療保健器材	5.91	101.84	0.63	0.00	0.36	0.00	101.23	0.03	0.00	
教養娛樂類	145.81	101.89	0.14	0.02	0.12	0.02	101.95	-0.51	-0.09	
教養費用	65.43	100.70	0.20	0.01	1.10	0.07	100.41	0.60	0.04	
娛樂費用	80.38	102.89	0.08	0.01	-0.66	-0.05	103.24	-1.37	-0.08	
雜項類	144.55	110.37	-0.31	-0.05	1.15	0.17	110.77	1.34	0.16	
香菸及檳榔	15.21	139.47	-3.39	-0.07	2.85	0.06	140.29	3.04	0.06	
美容及衛生用品	30.66	102.96	0.17	0.01	-0.52	-0.02	102.70	-0.63	0.00	
個人隨身用品	19.25	104.31	0.53	0.01	0.19	0.00	103.95	1.03	0.00	
個人服務	12.26	101.75	0.78	0.01	-0.62	-0.01	104.37	-3.49	0.00	
理容服務費	7.32	112.04	0.00	0.00	-2.02	-0.02	113.88	2.75	0.05	
其他	59.86	102.40	-0.01	0.00	2.59	0.15	102.61	2.82	0.03	
商品性質分類	商品類	471.20	104.06	0.64	0.30	2.27	1.06	102.49	1.56	0.70
	非耐用性消費品	287.86	106.56	1.33	0.39	3.42	0.99	104.09	2.31	0.67
	半耐用性消費品	82.08	99.76	-1.56	-0.12	-0.59	-0.05	100.12	0.09	-0.04
	耐用性消費品	101.26	99.02	0.36	0.04	1.24	0.12	98.45	0.51	0.04
	服務類	528.80	104.98	0.02	0.01	1.21	0.64	105.04	1.06	0.58
	外食費	81.91	107.35	-0.42	-0.04	-0.14	-0.01	107.73	0.17	0.02
	居住服務	172.12	105.51	-0.01	0.00	0.76	0.13	105.33	0.81	0.15
	交通及通訊服務	79.28	102.28	0.50	0.04	6.00	0.45	101.65	4.88	0.34
	醫療保健服務	19.06	103.86	0.00	0.00	-1.75	-0.03	103.79	-1.53	-0.04
	教養娛樂服務	98.75	104.12	0.02	0.00	-0.22	-0.02	104.35	-0.69	-0.12
雜項服務	76.83	104.69	0.11	0.01	1.67	0.13	105.48	1.84	0.08	
購買頻度分類	(不含計算租金)									
	每月至少購買1次	223.37	105.62	1.09	0.24	3.94	0.86	103.67	2.31	0.32
	每季(不含每月)	140.96	104.59	0.79	0.16	-0.29	-0.04	103.17	0.53	0.27
	至少購買1次	500.67	103.45	-0.11	-0.10	1.59	0.79	103.35	1.22	0.57
特分類	總指數(不含蔬菜水果)	961.18	105.08	0.06	0.06	1.55	1.49	104.80	1.30	1.25
	總指數(不含蔬果及能源)	917.97	104.73	-0.02	-0.02	1.16	1.07	104.58	0.95	0.85
	--【即核心物價】									
總指數(不含計算租金)	865.01	104.38	0.36	0.31	1.87	1.62	103.58	1.38	1.18	

附註：①因按年變更權數結構或蔬果細項為每月變動權數，致本月與各期比較之各類指數對總指數之影響方向及幅度不必然與漲跌之方向一致。

說明：由於受查者延誤或更正報價，本表所載資料於公布後3個月內均可能修正。

資料來源：臺中市政府主計處。

附表 2 臺中市消費者物價指數近 6 個月變動概況表

110年6月

基期：民國105年=100

類別	本月指數	最近 6 個月與上月比較漲跌率 (%)					
		110/1	110/2	110/3	110/4	110/5	110/6
總指數	104.51	0.27	0.25	-0.29	0.40	0.42	0.31
一. 食物類	105.32	0.36	-1.16	-0.22	0.41	1.62	1.36
1. 穀類及其製品	105.57	0.42	-0.59	1.01	-0.45	0.12	0.11
2. 肉類	112.40	0.67	0.96	0.39	-1.12	0.30	3.68
3. 肉類製品	107.80	-0.73	-0.14	1.28	-0.34	0.07	0.08
4. 蛋類	101.26	2.51	0.11	3.55	3.16	-4.13	-1.50
5. 水產品	110.00	0.56	2.52	-2.58	0.92	0.26	0.28
6. 加工水產品	109.37	0.13	0.04	0.46	-0.04	0.33	-0.83
7. 蔬菜	100.58	4.80	-20.12	-6.94	4.87	7.02	22.60
8. 加工蔬菜	105.42	-1.29	-0.23	1.77	1.25	0.95	-0.23
9. 水果	89.80	-0.61	-0.53	-1.35	3.45	15.38	-0.31
10. 加工水果	117.91	1.03	-0.60	1.12	0.24	0.32	-0.45
11. 乳類	108.60	-0.77	0.43	-1.54	1.10	-0.13	1.02
12. 食用油	109.17	-0.82	0.10	2.76	0.12	0.48	0.59
13. 調味品	106.99	-0.19	-0.47	1.26	-0.05	0.10	0.19
14. 酒	103.83	0.22	-0.49	0.78	-0.10	0.33	0.11
15. 非酒精性飲料及材料	103.40	0.89	-4.27	2.24	-0.60	0.42	0.98
16. 調理食品	106.93	1.52	-0.11	0.08	-0.27	0.91	0.26
17. 外食費	107.35	0.01	0.08	0.06	-0.09	0.02	-0.42
18. 其他食品	106.28	-1.11	-0.20	0.73	-0.09	0.51	0.15
二. 衣著類	98.35	-3.10	-1.98	0.11	4.03	0.10	-3.02
1. 成衣	97.46	-4.25	-2.05	-0.22	6.00	-0.68	-3.05
2. 鞋類	99.76	0.04	-2.11	1.18	-1.62	2.67	-3.65
3. 衣著服務及配件	101.52	-0.13	-0.59	0.07	1.34	0.60	0.00
三. 居住類	104.14	0.02	0.23	0.01	-0.02	0.27	0.12
1. 房租	105.36	0.04	0.03	0.04	0.02	0.14	0.02
2. 住宅維修費	112.95	0.91	-0.10	0.24	0.44	2.95	0.42
3. 家庭用品	101.53	-0.21	0.11	0.96	-0.13	0.17	0.46
4. 家庭管理費用	101.67	0.00	4.73	-3.96	0.00	0.55	-0.55
5. 水電燃氣	95.79	-0.18	0.00	-0.09	-0.28	-0.23	0.41
四. 交通及通訊類	105.60	1.88	0.66	0.30	0.82	0.05	0.74
1. 交通及通訊設備	99.05	-0.03	-0.09	-0.19	0.56	0.03	-0.01
2. 油料費	120.90	8.84	1.89	3.21	2.13	0.00	2.47
3. 交通服務及維修零件	102.04	0.64	0.63	-0.47	0.47	0.09	0.50
五. 醫藥保健類	103.24	0.16	-0.24	0.27	0.00	-0.08	-0.03
1. 醫療費用	103.86	0.06	-0.01	0.26	0.00	-0.03	0.00
2. 藥品及保健食品	101.81	0.42	-0.47	0.32	0.05	-0.23	-0.33
3. 醫療保健器材	101.84	-0.24	-0.38	0.14	-0.12	0.24	0.63
六. 教養娛樂類	101.89	-0.12	1.33	-0.01	-0.14	-0.48	0.14
1. 教養費用	100.70	-0.15	0.41	0.10	0.05	0.00	0.20
2. 娛樂費用	102.89	-0.09	2.05	-0.09	-0.29	-0.85	0.08
七. 雜項類	110.37	0.36	1.95	-1.95	0.18	0.21	-0.31
1. 香菸及檳榔	139.47	2.19	1.45	0.00	1.52	1.98	-3.39
2. 美容及衛生用品	102.96	0.61	0.27	0.04	-0.40	0.38	0.17
3. 個人隨身用品	104.31	0.96	-1.42	-1.06	0.68	0.25	0.53
4. 個人服務	101.75	0.31	19.48	-16.31	0.00	0.00	0.78
5. 理容服務費	112.04	-3.43	5.83	-0.78	0.00	-3.38	0.00
6. 其他	102.40	0.00	-0.02	-0.56	-0.06	0.04	-0.01

說明：由於受查者延誤或更正報價，本表所載資料於公布後3個月內均可能修正。

資料來源：臺中市政府主計處。

附表 3 臺中市營造工程物價指數變動分析表

110年6月

基期：民國105年=100

類別	權數 (%)	本月 指數	與上月比較		與上年同月比較		本年前6月指數平均與 上年同期比較		
			漲跌率 (%)	對總指 數影響 (百分點)	漲跌率 (%)	對總指 數影響 (百分點)	平均 指數	漲跌率 (%)	對總指 數影響 (百分點)
總指數	1000.00	125.89	1.67	1.67	15.33	15.33	120.56	10.61	10.61
材料類	611.01	131.68	2.54	1.62	18.35	11.48	124.40	11.94	7.47
水泥及其製品類	143.57	129.69	0.64	0.10	5.57	0.89	127.77	5.41	0.86
砂石及級配類	19.15	101.74	0.00	0.00	0.35	0.01	101.74	0.35	0.01
磚瓦瓷類	17.30	95.65	1.86	0.02	2.56	0.04	93.89	0.74	0.01
金屬製品類	199.04	163.27	4.24	1.05	37.36	7.98	148.35	23.99	5.16
木材及其製品類	31.21	114.78	0.18	0.01	10.33	0.30	109.18	4.28	0.13
塑膠製品類	15.21	124.82	-0.01	0.00	11.79	0.18	120.92	7.80	0.12
油漆塗裝類	8.19	104.19	0.80	0.01	1.17	0.01	103.42	0.47	0.00
機電設備類	97.82	125.43	2.17	0.21	18.74	1.73	118.51	11.74	1.09
瀝青及其製品類	17.97	101.32	0.57	0.01	3.98	0.06	99.45	-0.04	0.00
雜項類	61.54	110.41	4.23	0.22	4.77	0.28	105.39	1.69	0.10
勞務類	388.99	116.65	0.15	0.05	10.28	3.85	114.41	8.37	3.13
工資類	270.18	113.99	0.00	0.00	8.43	2.18	112.88	7.65	1.97
機具設備租金類	118.82	122.71	0.46	0.05	14.38	1.67	117.88	9.97	1.16

資料來源：臺中市政府主計處。

附表 4 臺中市近 6 個月營造工程物價指數變動分析表(與上月比較)

110年6月

基期：民國105年=100

類別	本月指數	最近 6 個月與上月比較漲跌率 (%)					
		110/01	110/02	110/03	110/04	110/05	110/06
總指數	125.89	2.32	0.18	1.31	1.54	2.67	1.67
材料類	131.68	3.40	-0.09	1.47	2.06	3.31	2.54
水泥及其製品類	129.69	0.72	0.09	0.58	0.61	0.68	0.64
砂石及級配類	101.74	0.00	0.00	0.00	0.00	0.00	0.00
磚瓦瓷類	95.65	0.00	0.00	0.00	0.00	0.48	1.86
金屬製品類	163.27	7.59	-1.40	2.75	3.31	6.19	4.24
木材及其製品類	114.78	1.59	2.59	-1.06	4.69	3.93	0.18
塑膠製品類	124.82	1.74	0.97	1.86	3.60	1.04	-0.01
油漆塗裝類	104.19	0.22	0.00	0.00	0.15	0.00	0.80
機電設備類	125.43	2.53	1.83	1.89	2.11	3.02	2.17
瀝青及其製品類	101.32	0.00	0.14	0.44	0.29	1.63	0.57
雜項類	110.41	0.02	0.09	0.27	0.68	1.17	4.23
勞務類	116.65	0.52	0.64	1.05	0.65	1.60	0.15
工資類	113.99	0.02	0.00	0.13	0.90	0.73	0.00
機具設備租金類	122.71	1.67	2.11	3.08	0.12	3.46	0.46

資料來源：臺中市政府主計處。