

110年4月份 臺中市物價指數概況分析

壹、消費者物價指數變動提要分析

110年4月消費者物價指數(CPI)為103.77(基期：民國105年=100)，較上月上漲0.40%；較上年同月上漲1.93%。

- 一、較上月上漲0.40%：主因女用夏季服飾新貨及夏季水果上市，油料費隨國際油價調漲，果菜及其他類蔬菜供量減少，國際機票、檳榔、住宅維修費、瓦斯費及旅館住宿費價漲所致；惟肉類、保養品、家庭用品類、國內旅遊團費及遊樂場入場費價跌，抵銷本月漲幅。

(一)按基本分類別分析(詳圖1、附表1與附表2)：

7大類指數中漲跌幅較顯著者說明如下：

1. 衣著類

上漲3.84%

：主因女用夏季服飾新貨上市所致。

2. 交通及通訊類

上漲0.81%

：

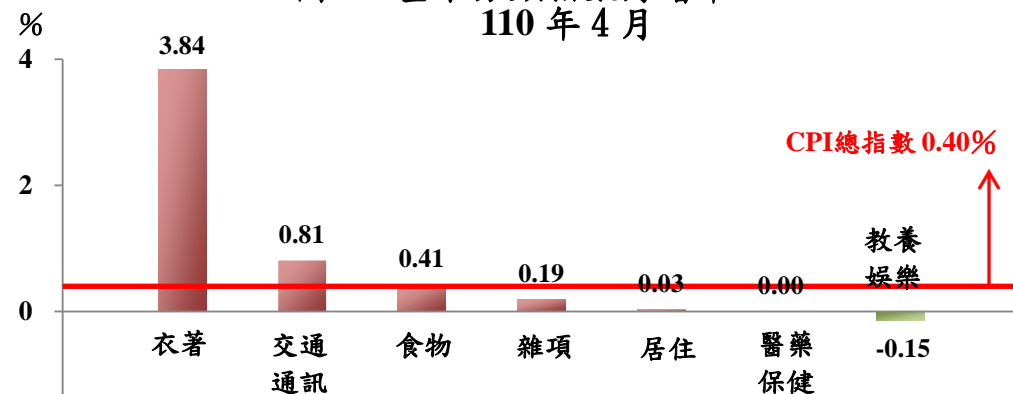
主因油料費隨國際油價調漲及國際機票價漲所致。

3. 食物類上漲0.41%：主因果菜及其他類蔬菜供量減少，夏季水果上市價漲所致，惟肉類價跌，抵銷部份漲幅。

4. 雜項類上漲0.19%：主因檳榔價漲所致，惟保養品價跌，抵銷部份漲幅。

5. 教養娛樂類下跌0.15%：主因國內旅遊團費及遊樂場入場費價跌所致，惟旅館住宿費價漲，抵銷部份跌幅。

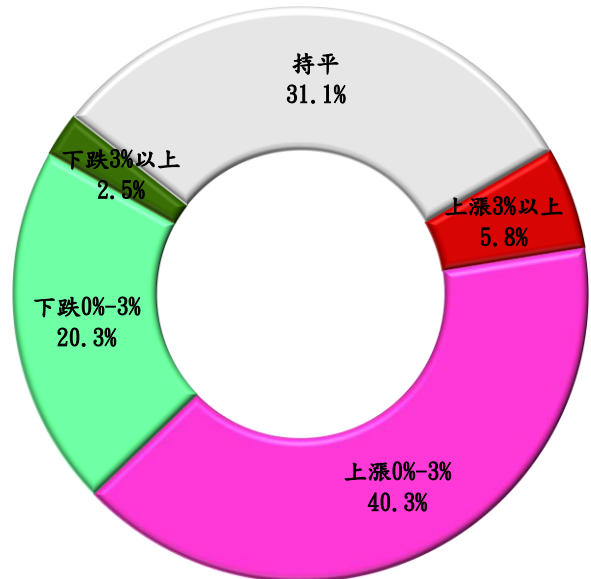
圖1 基本分類指數月增率
110年4月



資料來源：臺中市政府主計處。

(二)按漲跌分布情形分析(詳圖 2 與附圖 1)： **圖 2 漲跌項目占權數比率 (與上月比較)**

在 368 個項目群中，上漲項目占 CPI 權重 46.1%；下跌項目占 22.8%。其中漲幅較顯著者有其他水果、竹筍、包心白菜、白花椰菜與芒果等；跌幅較顯著者有苦瓜、番石榴、西瓜、扁蒲與奇異果等。



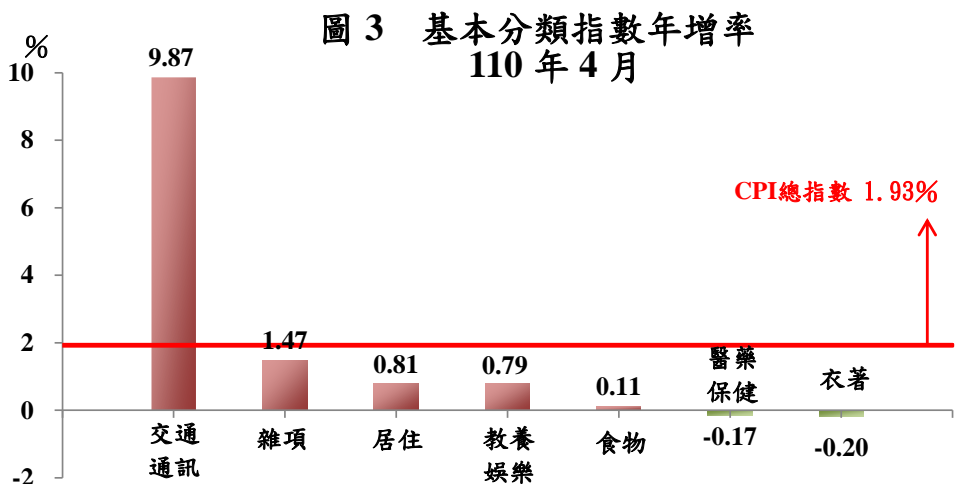
資料來源：臺中市政府主計處。

二、較上年同月上漲 **1.93%**：主因油料費、機票、人身保險費、房租、教養費用、國內旅遊團費、肉類、成衣、藥品及保健食品價漲所致；惟鞋類、醫療費用及水果價跌，抵銷部分漲幅。

(一)按基本分類別分析(詳圖 3 與附表 1)：

7 大類指數中漲跌幅較顯著者說明如下：

1. 交通及通訊類上漲 9.87%：主因油料費反映國際油價及機票價漲，分別上漲 48.10%與 32.35 % 所致。

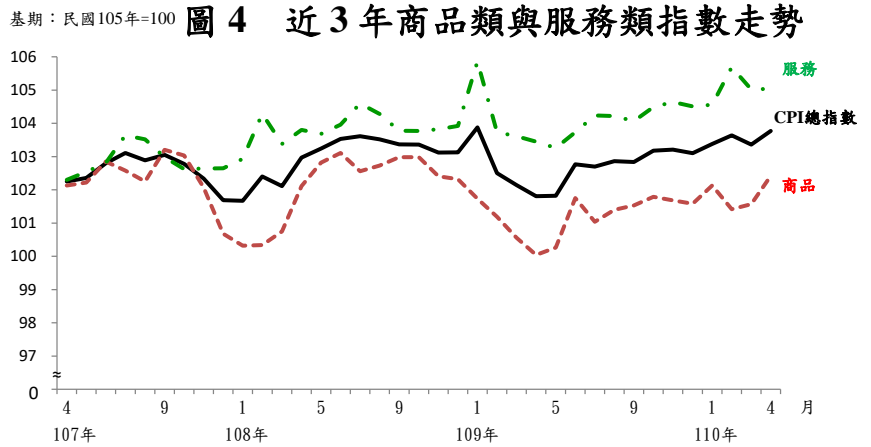


資料來源：臺中市政府主計處。

2. 雜項類上漲 1.47%：主因人身保險受金管會調降責任準備金利率影響調漲保費，上漲 3.48%所致。
3. 居住類上漲 0.81%：主因房屋租金隨行情調漲，房租上漲 0.66%所致。
4. 教養娛樂類上漲 0.79%：主因教養費用及國內旅遊團費調漲，分別上漲 0.55%與 17.56%所致。
5. 衣著類下跌 0.20%：主因鞋類優惠幅度增加，下跌 4.39%所致，惟成衣優惠幅度減少，上漲 1.45%，抵銷部分跌幅。

(二)按商品性質別分析(詳圖 4 與附表 1)：

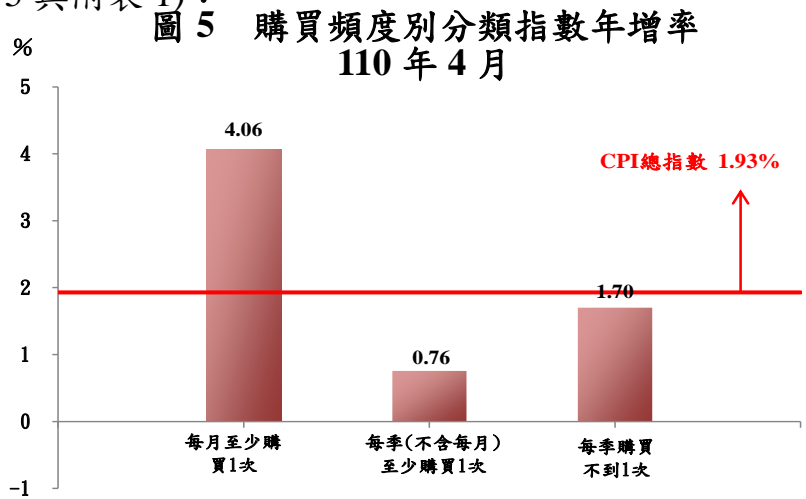
商品類指數為 102.42，較上年同月上漲 2.38%，其中非耐久性消費品上漲 3.87% 最多。服務類指數為 105.04，較上年同月上漲 1.54%，其中交通及通訊服務上漲 5.49% 最多。



資料來源：臺中市政府主計處。

(三)按購買頻度別分析(詳圖 5 與附表 1)：

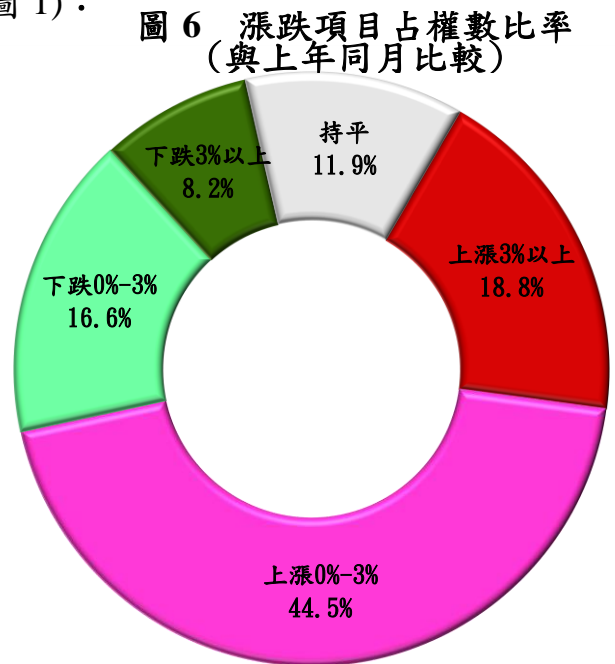
按購買頻度別觀察「每月至少購買 1 次」、「每季購買不到 1 次」及「每季(不含每月)至少購買 1 次」分別上漲 4.06%、1.70% 與 0.76%。



資料來源：臺中市政府主計處。

(四)按漲跌分布情形分析(詳圖 6 與附圖 1)：

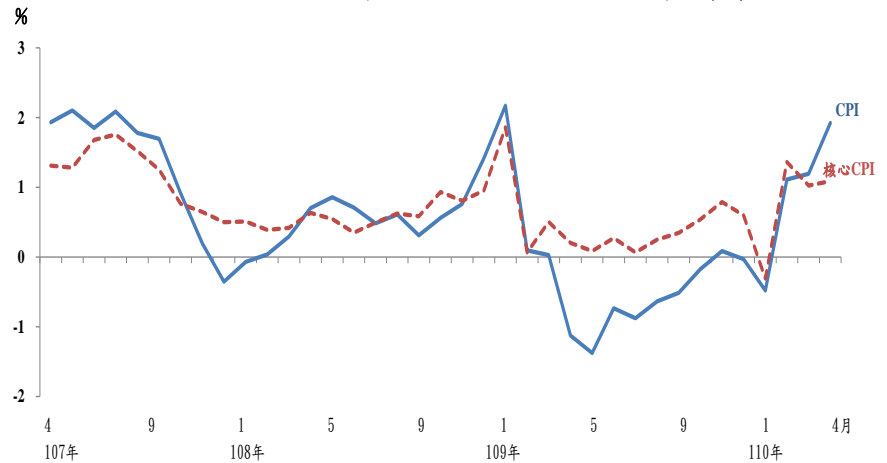
在 368 個項目群中，上漲項目占 CPI 權重 63.3%；下跌項目占 24.8%。其中漲幅較顯著者有柴油、92 無鉛汽油、95 無鉛汽油、98 無鉛汽油與秋刀魚等；跌幅較顯著者有香蕉、甘藍菜、葡萄、其他葉菜與哈密瓜等。



資料來源：臺中市政府主計處。

三、110年4月本市核心CPI較上年同月上漲1.09%(詳圖7與附表1)：本月消費者物價指數(CPI)受國際油價調漲影響，較上年同月上漲1.93%，剔除蔬果能源之核心物價(Core CPI)年增率漲幅較小，上漲1.09%。

圖7 近3年CPI與核心CPI年增率



資料來源：臺中市政府主計處。

貳、營造工程物價指數變動提要分析

110年4月營造工程物價指數(CCI)為120.60(基期：民國105年=100)，較上月上漲1.54%，較上年同月上漲11.09%。詳細變動情形如下(詳附表3)：

一、較上月上漲1.54%：

- (一)材料類指數上漲2.06%：主因係鋼筋及電線電纜價漲，以致金屬製品類及機電設備類分別上漲3.31%及2.11%。
- (二)勞務類指數上漲0.65%：主因係泥水工及非技術工因缺工致工資上漲，以致工資類上漲0.90%所致。

二、較上年同月上漲11.09%：

- (一)材料類指數上漲12.58%：主因係鋼筋價漲，以致金屬製品類上漲25.72%。
- (二)勞務類指數上漲8.60%：主因係板模、鋼筋及泥水工因缺工致工資上升且鋼支撐材及施工架租金價漲，以致工資類及機具設備租金類分別上漲7.91%及10.15%所致。

參、發布概況

- 一、本處物價新聞稿透過網際網路系統(<https://www.dbas.taichung.gov.tw/>)同步發布。
- 二、110年5月份臺中市物價指數變動概況預計於110年6月8日下午4時發布。

肆、附錄

附圖1、臺中市消費者物價指數漲跌較顯著項目

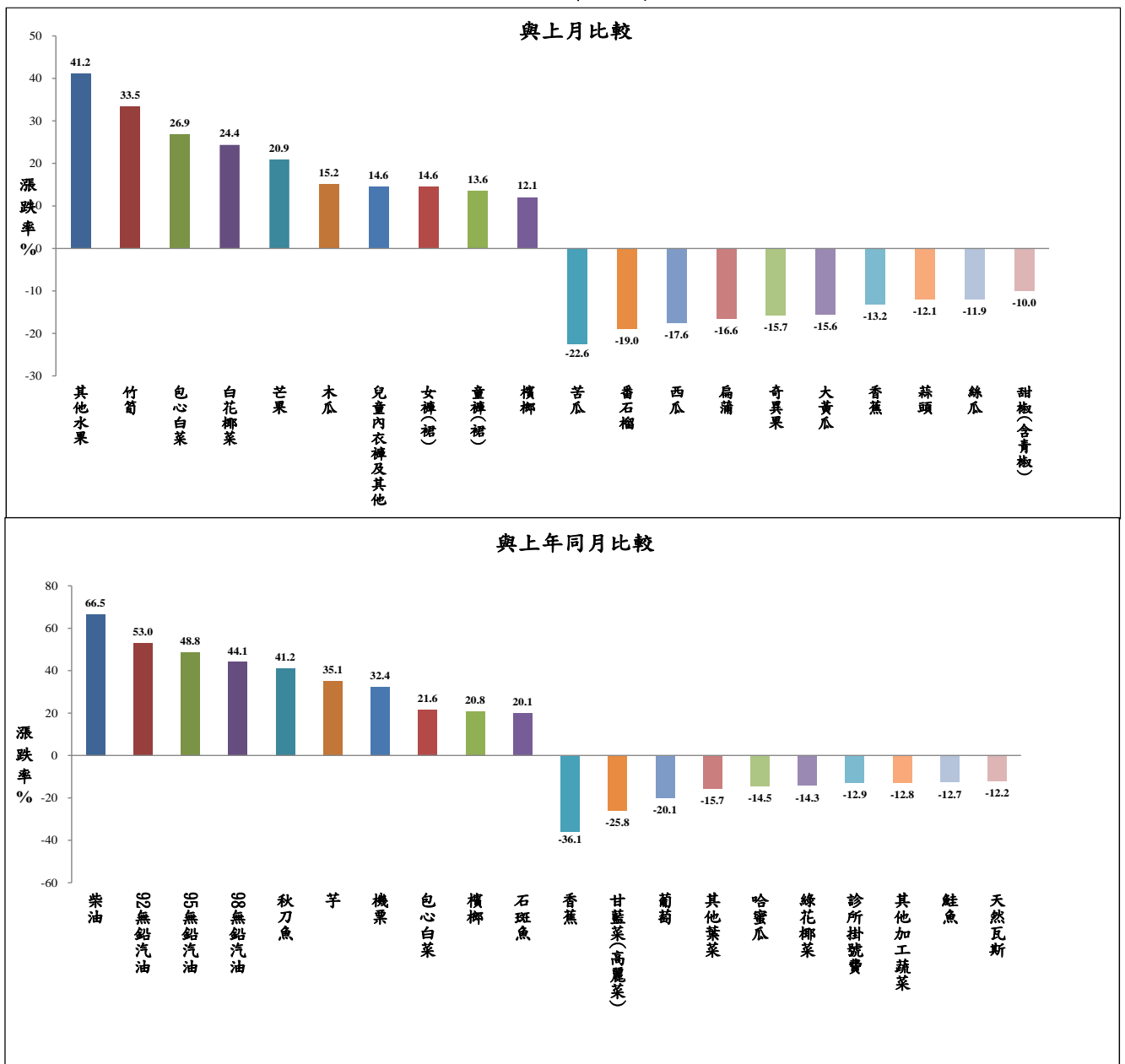
附表1、臺中市消費者物價指數變動分析表

附表2、臺中市消費者物價指數近6個月變動概況表

附表3、臺中市營造工程物價指數變動分析表

附表4、臺中市營造工程物價指數近6個月變動概況表

**附圖1 臺中市消費者物價指數漲跌較顯著項目
110年4月**



資料來源：臺中市政府主計處。

附表 1 臺中市消費者物價指數變動分析表

110年4月

基期：民國105年=100

類別	權數 (%)	本月 指數	與上月比較		與上年同月比較		本年前4月指數平均 與上年同期比較			
			漲跌率 (%)	對總指 數影響 (百分點)	漲跌率 (%)	對總指 數影響 (百分點)	平均指數	漲跌率 (%)	對總指 數影響 (百分點)	
總指數	1000.00	103.77	0.40	0.40	1.93	1.93	103.54	0.94	0.94	
基 本 分 類	食物類	241.82	102.26	0.41	0.10	0.11	0.03	102.35	0.49	0.18
	穀類及其製品	15.41	105.45	-0.45	-0.01	0.91	0.01	105.39	1.15	0.02
	肉類	23.34	108.07	-1.12	-0.03	2.31	0.06	108.53	3.73	0.09
	肉類製品	2.36	107.86	-0.34	0.00	-0.47	0.00	107.40	-0.37	0.00
	蛋類	2.77	107.23	3.16	0.01	5.23	0.01	102.96	4.88	0.01
	水產品	14.31	109.15	0.92	0.01	-0.77	-0.01	109.21	-0.76	-0.02
	加工水產品	4.60	109.88	-0.07	0.00	0.27	0.00	109.68	0.35	0.00
	蔬菜	14.45	76.66	4.87	0.05	-2.16	-0.02	81.66	3.18	0.32
	加工蔬菜	5.18	104.58	1.24	0.01	1.36	0.01	102.78	-0.08	0.00
	水果	24.38	78.07	3.45	0.06	-3.34	-0.06	76.74	-4.43	-0.10
	加工水果	0.66	118.38	0.24	0.00	-1.37	0.00	117.55	-1.28	0.00
	乳類	9.61	107.65	1.09	0.01	-0.57	-0.01	107.49	-0.76	-0.01
	食用油	2.36	108.12	0.12	0.00	2.84	0.01	106.50	1.41	0.00
	調味品	2.63	106.82	-0.03	0.00	0.78	0.00	106.23	0.70	0.00
	酒	7.52	103.38	-0.10	0.00	0.90	0.01	103.18	1.02	0.01
	非酒精性飲料及材料	10.81	102.22	-0.60	-0.01	-1.49	-0.02	102.63	0.21	0.00
	調理食品	8.56	105.72	-0.26	0.00	2.57	0.02	105.91	2.63	0.02
	外食費	81.91	107.78	-0.09	-0.01	0.19	0.02	107.80	0.23	0.02
	其他食品	10.97	105.67	-0.09	0.00	0.32	0.00	105.38	0.74	0.01
	衣著類	44.72	101.18	3.84	0.16	-0.20	-0.01	98.80	0.40	-0.03
	成衣	32.53	100.97	5.74	0.18	1.45	0.05	97.47	1.82	0.01
	鞋類	9.64	101.10	-1.62	-0.02	-4.39	-0.04	102.23	-2.50	-0.02
	衣著服務及配件	2.55	100.98	1.34	0.00	-4.50	-0.01	100.07	-5.40	-0.01
	居住類	230.28	103.80	0.03	0.01	0.81	0.19	103.71	0.62	0.15
	房租	153.85	105.19	0.02	0.00	0.66	0.10	105.15	0.73	0.13
	住宅維修費	10.49	109.35	0.44	0.00	3.58	0.04	108.84	3.14	0.04
	家庭用品	35.82	100.95	-0.12	0.00	0.96	0.03	100.52	0.71	0.02
	家庭管理費用	9.95	101.67	0.00	0.00	0.58	0.01	102.57	0.41	0.01
	水電燃氣	20.17	96.15	0.18	0.00	0.29	0.01	96.02	-1.66	-0.05
	交通及通訊類	151.93	104.76	0.81	0.12	9.87	1.39	103.81	4.19	0.59
	交通及通訊設備	43.59	99.02	0.54	0.02	-0.16	-0.01	98.74	0.33	0.01
	油料費	26.11	117.99	2.13	0.06	48.10	0.99	113.83	10.53	0.26
	交通服務及維修零件	82.23	101.44	0.47	0.04	5.28	0.41	101.17	4.12	0.30
醫藥保健類	40.90	103.38	0.00	0.00	-0.17	-0.01	103.29	-0.13	-0.01	
醫療費用	19.06	103.89	0.00	0.00	-1.72	-0.03	103.76	-1.42	-0.04	
藥品及保健食品	15.92	102.47	0.04	0.00	1.76	0.03	102.36	1.47	0.02	
醫療保健器材	5.91	100.98	-0.11	0.00	-0.18	0.00	101.09	-0.08	0.00	
教養娛樂類	145.81	102.23	-0.15	-0.02	0.79	0.11	102.01	-1.05	-0.17	
教養費用	65.43	100.41	0.05	0.00	0.55	0.04	100.24	0.31	0.02	
娛樂費用	80.38	103.75	-0.29	-0.02	0.98	0.08	103.48	-2.10	-0.13	
雜項類	144.55	110.53	0.19	0.03	1.47	0.22	110.90	1.32	0.17	
香菸及檳榔	15.21	141.56	1.52	0.03	2.93	0.06	139.47	2.46	0.05	
美容及衛生用品	30.66	102.54	-0.38	-0.01	-0.49	-0.02	102.66	-0.44	0.00	
個人隨身用品	19.25	103.61	0.69	0.01	0.43	0.01	103.94	1.48	0.00	
個人服務	12.26	100.96	0.00	0.00	0.31	0.00	105.88	-5.00	0.00	
理容服務費	7.32	115.96	0.00	0.00	1.41	0.01	114.81	3.91	0.06	
其他	59.86	102.37	-0.06	0.00	2.61	0.15	102.71	2.93	0.03	
商 品 性 質 分 類	商品類	471.20	102.42	0.84	0.39	2.38	1.10	101.89	1.00	0.44
	非耐久性消費品	287.86	103.61	0.60	0.17	3.87	1.09	103.23	1.48	0.43
	半耐久性消費品	82.08	101.32	2.16	0.17	-0.12	-0.01	99.94	0.20	-0.04
	耐久性消費品	101.26	98.53	0.42	0.04	0.15	0.02	98.24	0.18	0.01
	服務類	528.80	105.04	0.02	0.01	1.54	0.83	105.08	0.88	0.48
	外食費	81.91	107.78	-0.09	-0.01	0.19	0.02	107.80	0.23	0.02
	居住服務	172.12	105.23	0.02	0.00	0.78	0.14	105.24	0.82	0.15
	交通及通訊服務	79.28	101.68	0.40	0.03	5.49	0.41	101.46	4.33	0.30
	醫療保健服務	19.06	103.89	0.00	0.00	-1.72	-0.03	103.76	-1.42	-0.04
	教養娛樂服務	98.75	104.82	-0.14	-0.01	1.22	0.12	104.47	-1.27	-0.19
雜項服務	76.83	104.97	-0.03	0.00	2.22	0.17	105.91	1.76	0.09	
購 買 頻 度 分 類 (不 含 設 算 租 金)	每月至少購買1次	223.37	103.46	0.45	0.05	4.06	0.88	102.98	1.35	0.12
	每季(不含每月)	140.96	102.69	0.78	0.13	0.76	0.11	102.67	0.55	0.27
	至少購買1次	500.67	103.52	0.38	0.22	1.70	0.85	103.28	0.91	0.42
	每季購買不到1次	500.67	103.52	0.38	0.22	1.70	0.85	103.28	0.91	0.42
特 分 殊 類	總指數(不含蔬菜水果)	961.18	104.97	0.30	0.29	2.08	2.02	104.69	1.01	0.97
	總指數(不含蔬果及能源) --【即核心物價】	917.97	104.68	0.24	0.22	1.09	1.02	104.51	0.79	0.71
	總指數(不含設算租金)	865.01	103.55	0.46	0.39	2.13	1.83	103.29	0.97	0.83

附註：①因按年變更權數結構或蔬果細項為每月變動權數，致本月與各期比較之各類指數對總指數之影響方向及幅度不必然與漲跌之方向一致。

說明：由於受查者延誤或更正報價，本表所載資料於公布後3個月內均可能修正。

資料來源：臺中市政府主計處。

附表 2 臺中市消費者物價指數近 6 個月變動概況表

110年4月

基期：民國105年=100

類別	本月指數	最近 6 個月與上月比較漲跌率 (%)					
		109/11	109/12	110/1	110/2	110/3	110/4
總指數	103.77	0.03	-0.11	0.27	0.25	-0.27	0.40
一. 食物類	102.26	-0.22	-0.18	0.36	-1.15	-0.22	0.41
1. 穀類及其製品	105.45	0.11	-0.06	0.42	-0.50	1.05	-0.45
2. 肉類	108.07	1.05	0.02	0.67	0.96	0.37	-1.12
3. 肉類製品	107.86	0.50	-0.64	-0.73	-0.06	1.41	-0.34
4. 蛋類	107.23	2.13	1.40	2.51	0.11	3.55	3.16
5. 水產品	109.15	-0.86	1.30	0.56	2.28	-2.58	0.92
6. 加工水產品	109.88	-0.12	-0.37	0.13	0.03	0.47	-0.07
7. 蔬菜	76.66	0.52	-4.50	4.80	-20.12	-6.94	4.87
8. 加工蔬菜	104.58	0.19	-0.16	-1.29	-0.36	1.83	1.24
9. 水果	78.07	-5.11	-0.83	-0.61	-0.53	-1.35	3.45
10. 加工水果	118.38	0.01	0.07	1.03	-0.54	1.33	0.24
11. 乳類	107.65	0.23	-0.37	-0.77	0.43	-1.52	1.09
12. 食用油	108.12	-0.02	0.04	-0.82	0.10	2.86	0.12
13. 調味品	106.82	-0.08	-0.07	-0.19	-0.51	1.41	-0.03
14. 酒	103.38	-0.46	0.18	0.22	-0.49	0.78	-0.10
15. 非酒精性飲料及材料	102.22	-0.82	0.29	0.89	-4.01	2.21	-0.60
16. 調理食品	105.72	0.04	0.90	1.52	-0.11	0.10	-0.26
17. 外食費	107.78	0.17	-0.01	0.01	0.08	0.06	-0.09
18. 其他食品	105.67	1.12	0.71	-1.11	-0.16	0.78	-0.09
二. 衣著類	101.18	-1.12	-1.09	-3.10	-1.93	0.11	3.84
1. 成衣	100.97	-0.59	-1.91	-4.25	-2.05	-0.22	5.74
2. 鞋類	101.10	-3.34	1.58	0.04	-1.87	1.19	-1.62
3. 衣著服務及配件	100.98	0.44	-0.08	-0.13	-0.55	0.09	1.34
三. 居住類	103.80	0.00	0.08	0.02	0.24	0.01	0.03
1. 房租	105.19	0.01	0.01	0.04	0.03	0.04	0.02
2. 住宅維修費	109.35	0.01	-0.05	0.91	-0.10	0.32	0.44
3. 家庭用品	100.95	0.62	0.17	-0.21	0.13	0.98	-0.12
4. 家庭管理費用	101.67	-3.43	0.00	0.00	4.73	-3.96	0.00
5. 水電燃氣	96.15	0.68	0.53	-0.18	0.00	0.00	0.18
四. 交通及通訊類	104.76	0.58	0.52	1.88	0.66	0.30	0.81
1. 交通及通訊設備	99.02	-0.06	-0.07	-0.03	-0.08	-0.19	0.54
2. 油料費	117.99	-1.41	3.65	8.84	1.89	3.21	2.13
3. 交通服務及維修零件	101.44	1.55	-0.15	0.64	0.62	-0.46	0.47
五. 醫藥保健類	103.38	0.34	-0.16	0.16	-0.22	0.28	0.00
1. 醫療費用	103.89	0.00	0.01	0.06	-0.01	0.26	0.00
2. 藥品及保健食品	102.47	0.84	-0.54	0.42	-0.42	0.36	0.04
3. 醫療保健器材	100.98	0.12	0.30	-0.24	-0.38	0.15	-0.11
六. 教養娛樂類	102.23	-0.24	-0.50	-0.12	1.31	0.01	-0.15
1. 教養費用	100.41	0.06	-0.03	-0.15	0.31	0.11	0.05
2. 娛樂費用	103.75	-0.47	-0.88	-0.09	2.11	-0.09	-0.29
七. 雜項類	110.53	0.44	-0.22	0.36	1.92	-1.89	0.19
1. 香菸及檳榔	141.56	0.75	0.76	2.19	1.45	0.00	1.52
2. 美容及衛生用品	102.54	1.36	-1.00	0.61	0.17	0.26	-0.38
3. 個人隨身用品	103.61	-0.11	-0.88	0.96	-1.46	-0.92	0.69
4. 個人服務	100.96	-2.01	0.00	0.31	19.48	-16.31	0.00
5. 理容服務費	115.96	4.86	0.00	-3.43	5.83	-0.78	0.00
6. 其他	102.37	0.00	0.01	0.00	-0.02	-0.56	-0.06

說明：由於受查者延誤或更正報價，本表所載資料於公布後3個月內均可能修正。

資料來源：臺中市政府主計處。

附表 3 臺中市營造工程物價指數變動分析表

110年4月

基期：民國105年=100

類別	權數 (%)	本月 指數	與上月比較		與上年同月比較		本年前4月指數平均與 上年同期比較		
			漲跌率 (%)	對總指 數影響 (百分點)	漲跌率 (%)	對總指 數影響 (百分點)	平均 指數	漲跌率 (%)	對總指 數影響 (百分點)
總指數	1000.00	120.60	1.54	1.54	11.09	11.09	118.41	8.61	8.61
材料類	611.01	124.31	2.06	1.30	12.58	7.85	121.58	9.32	5.84
水泥及其製品類	143.57	127.99	0.61	0.09	5.05	0.81	127.02	5.43	0.85
砂石及級配類	19.15	101.74	0.00	0.00	0.35	0.01	101.74	0.35	0.01
磚瓦瓷類	17.30	93.45	0.00	0.00	0.20	0.00	93.45	0.30	0.00
金屬製品類	199.04	147.50	3.31	0.78	25.72	5.45	142.55	18.58	4.02
木材及其製品類	31.21	110.24	4.69	0.13	5.34	0.16	106.43	1.38	0.04
塑膠製品類	15.21	123.55	3.60	0.05	10.23	0.16	118.96	5.70	0.09
油漆塗裝類	8.19	103.36	0.15	0.00	0.37	0.00	103.25	0.32	0.00
機電設備類	97.82	119.16	2.11	0.20	13.07	1.21	115.72	8.76	0.82
瀝青及其製品類	17.97	99.13	0.29	0.00	-1.41	-0.02	98.66	-1.88	-0.03
雜項類	61.54	104.70	0.68	0.04	1.36	0.08	104.01	0.69	0.04
勞務類	388.99	114.65	0.65	0.24	8.60	3.23	113.33	7.41	2.77
工資類	270.18	113.16	0.90	0.23	7.91	2.05	112.33	7.20	1.86
機具設備租金類	118.82	118.06	0.12	0.01	10.15	1.18	115.61	7.90	0.92

資料來源：臺中市政府主計處。

附表 4 臺中市近 6 個月營造工程物價指數變動分析表(與上月比較)

110年4月

基期：民國105年=100

類別	本月指數	最近 6 個月與上月比較漲跌率 (%)					
		109/11	109/12	110/01	110/02	110/03	110/04
總指數	120.60	0.59	1.85	2.32	0.18	1.31	1.54
材料類	124.31	0.81	2.70	3.40	-0.09	1.47	2.06
水泥及其製品類	127.99	0.09	1.46	0.72	0.09	0.58	0.61
砂石及級配類	101.74	0.00	0.00	0.00	0.00	0.00	0.00
磚瓦瓷類	93.45	0.00	0.00	0.00	0.00	0.00	0.00
金屬製品類	147.50	2.19	5.92	7.59	-1.40	2.75	3.31
木材及其製品類	110.24	0.00	0.16	1.59	2.59	-1.06	4.69
塑膠製品類	123.55	0.81	0.56	1.74	0.97	1.86	3.60
油漆塗裝類	103.36	0.00	0.00	0.22	0.00	0.00	0.15
機電設備類	119.16	0.00	1.56	2.53	1.83	1.89	2.11
瀝青及其製品類	99.13	0.11	0.33	0.00	0.14	0.44	0.29
雜項類	104.70	0.11	0.08	0.02	0.09	0.27	0.68
勞務類	114.65	0.25	0.48	0.52	0.64	1.05	0.65
工資類	113.16	0.32	0.18	0.02	0.00	0.13	0.90
機具設備租金類	118.06	0.07	1.18	1.67	2.11	3.08	0.12

資料來源：臺中市政府主計處。