

# 110年1月份 臺中市物價指數概況分析

## 壹、消費者物價指數變動提要分析

110年1月消費者物價指數(CPI)為103.38(基期：民國105年=100)，較上月上漲0.29%；較上年同月下跌0.48%。

- 一、較上月上漲0.29%：主因油料費隨國際油價調漲，檳榔、肉類、住宅維修費及鮮花價漲，美容及衛生用品、藥品及保健食品優惠減少，葉菜類蔬菜因寒流影響供量銳減所致；惟理容服務費、家庭用品、旅館住宿費及電腦價跌，女用冬季服飾優惠增加，抵銷本月漲幅。

(一)按基本分類別分析(詳圖1、附表1與附表2)：

7大類指數中漲跌幅較顯著者說明如下：

1. 交通及通

訊類上漲

1.90%：主

因油料費

隨國際油

價調漲所

致。

2. 雜項類上

漲 0.43

%：主因

檳榔價漲

及美容及衛生用品優惠減少所致，惟理容服務費價跌抵銷部份漲幅。

3. 食物類上

漲 0.36%

：主因葉菜類蔬菜因寒流影響供量銳減及肉類價漲所致。

4. 醫藥保健類上

漲 0.19%

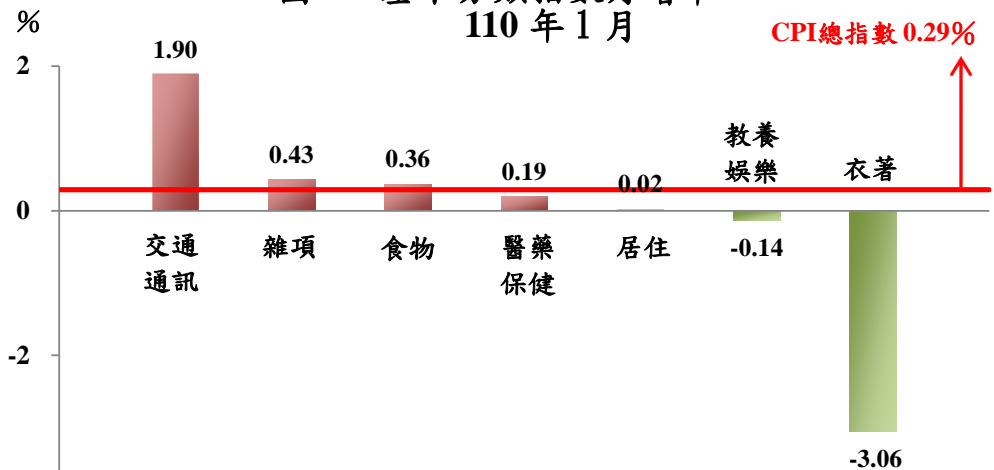
：主因藥品及保健食品優惠減少所致。

5. 衣著類下

跌 3.06%

：主因女用冬季服飾優惠增加所致。

圖1 基本分類指數月增率  
110年1月

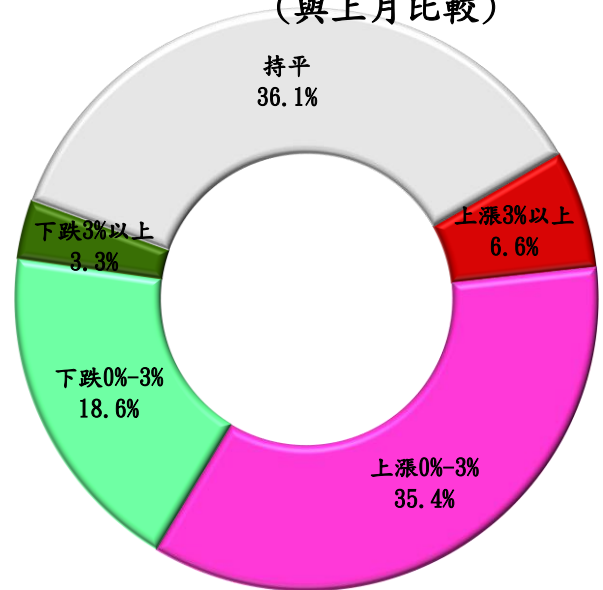


資料來源：臺中市政府主計處。

(二)按漲跌分布情形分析(詳圖 2 與附圖 1)： **圖 2 漲跌項目占權數比率**

(與上月比較)

在 368 個項目群中，上漲項目占 CPI 權重 42.0%；下跌項目占 21.9%。其中漲幅較顯著者有絲瓜、檳榔、其他葉菜、甘薯葉與玉米等；跌幅較顯著者有女外套、木瓜、櫻桃、胡蘿蔔與棗子等。



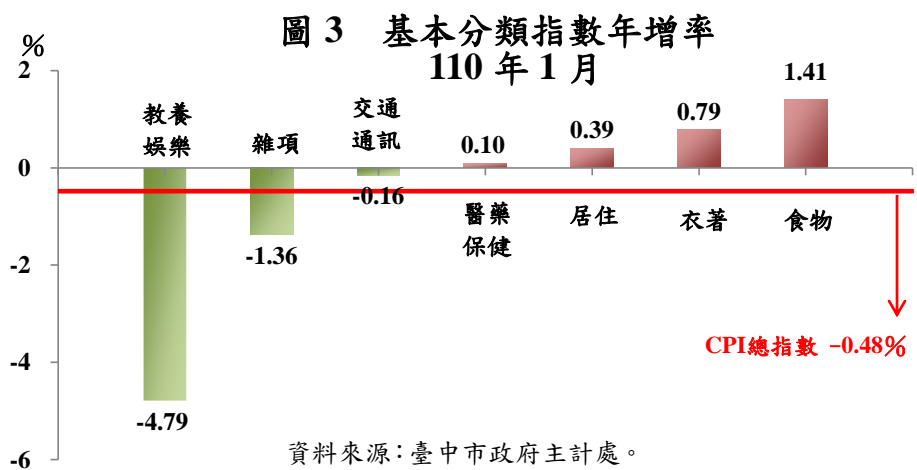
資料來源：臺中市政府主計處。

二、較上年同月下跌 0.48%：主因旅館住宿費、個人服務費、油料費、水果、鞋類、燃氣及醫療費用價跌所致；惟人身保險費、機票、肉類、蔬菜、成衣、房租、藥品及保健食品價漲，抵銷部分跌幅。

(一)按基本分類別分析(詳圖 3 與附表 1)：

7 大類指數中漲跌幅較顯著者說明如下：

1. 教養娛樂類下跌 4.79%：主因旅館住宿費因促銷而價跌，下跌 28.91% 所致。
2. 雜項類下跌 1.36%：主因個人服務費較上

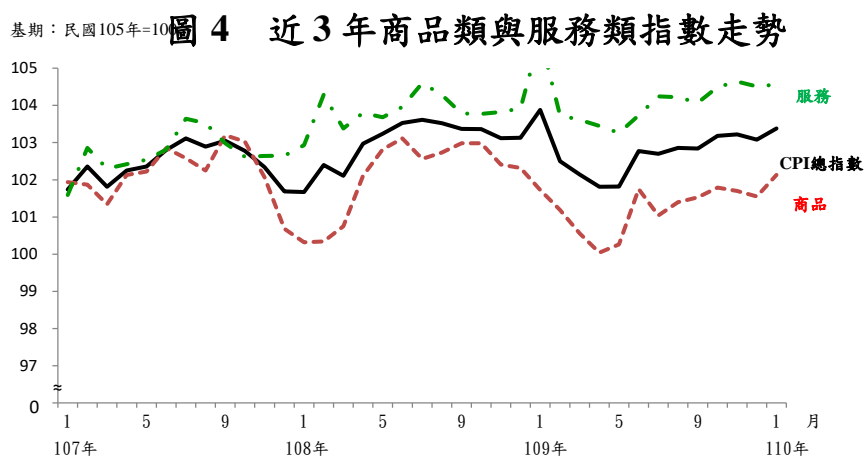


年春節加價下跌 29.82% 所致，惟人身保險受金管會調降責任準備金利率影響調漲保費，上漲 4.23%，抵銷部分跌幅。

3. 食物類上漲 1.41%：主因肉類及蔬菜分別上漲 4.11% 與 24.34% 所致，惟水果下跌 6.24%，抵銷部分漲幅。
4. 衣著類上漲 0.79%：主因成衣優惠幅度減少，上漲 2.15% 所致，惟鞋類價格優惠幅度增加，下跌 1.90%，抵銷部分漲幅。
5. 居住類上漲 0.39%：主因房屋租金隨行情調漲，房租上漲 0.81% 所致，惟燃氣價跌 11.14%，抵銷部分漲幅。

(二)按商品性質別分析(詳圖 4 與附表 1)：

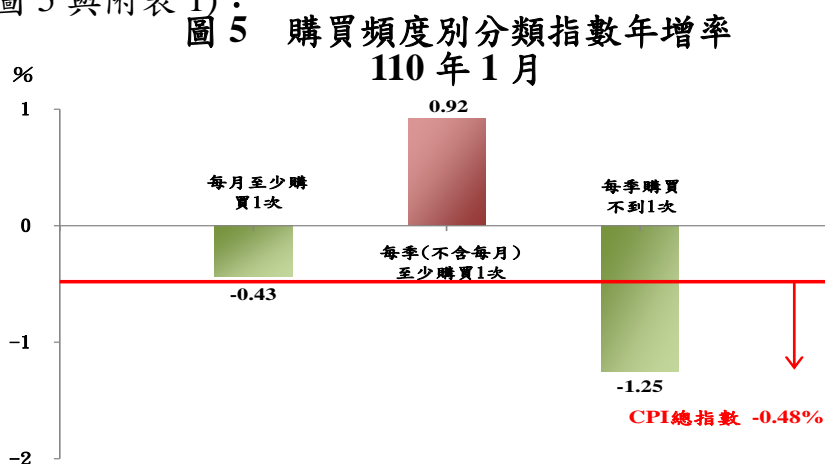
商品類指數為 102.13，較上年同月上漲 0.39%，其中耐久性消費品上漲 0.67% 最多。服務類指數為 104.56，較上年同月下跌 1.23%，其中教養娛樂服務下跌 6.33% 最多。



資料來源：臺中市政府主計處。

(三)按購買頻度別分析(詳圖 5 與附表 1)：

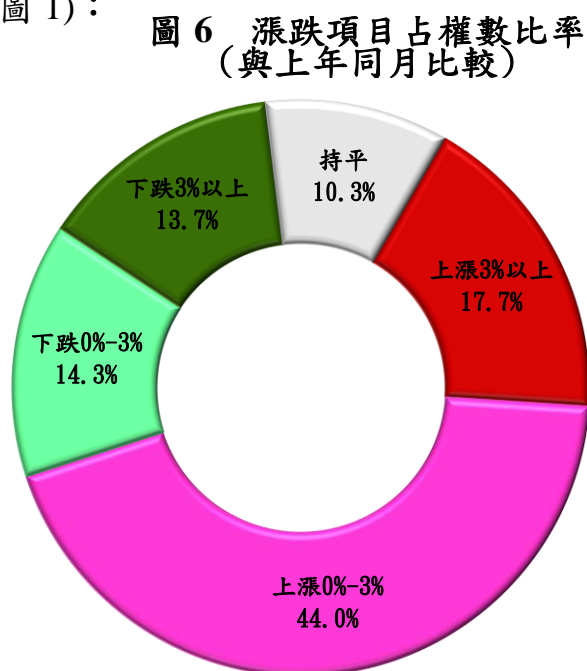
按購買頻度別觀察「每季購買不到 1 次」及「每月至少購買 1 次」分別下跌 1.25% 與 0.43%，「每季(不含每月)至少購買 1 次」上漲 0.92%。



資料來源：臺中市政府主計處。

(四)按漲跌分布情形分析(詳圖 6 與附圖 1)：

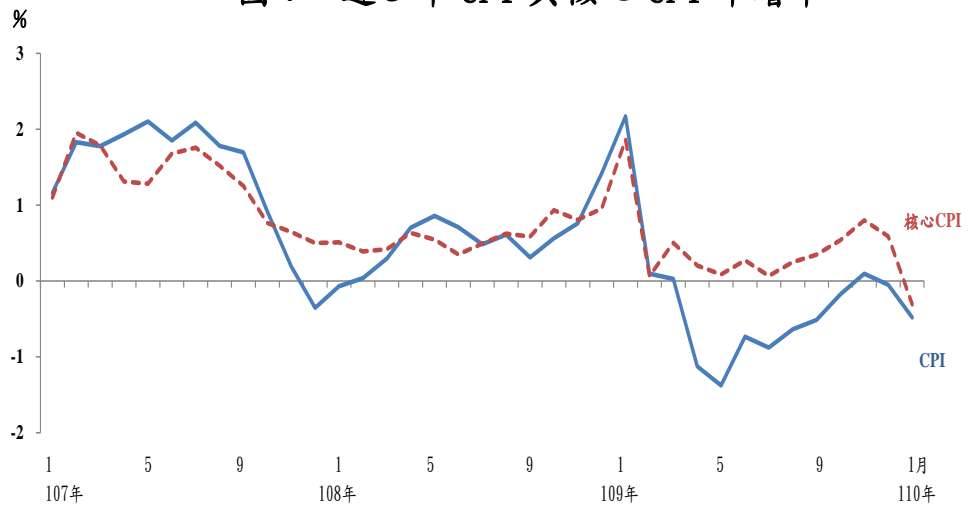
在 368 個項目群中，上漲項目占 CPI 權重 61.7%；下跌項目占 28.0%。其中漲幅較顯著者有甘藍菜、其他葉菜、芹菜、番茄與包心白菜等；跌幅較顯著者有蔥、保母費、旅館住宿費、香蕉與其他個人照顧等。



資料來源：臺中市政府主計處。

三、110年1月本市核心CPI較上年同月下跌0.31% (詳圖7與附表1)：本月消費者物價指數(CPI)受旅館住宿費促銷及油料費降價影響，較上年同月下跌0.48%，剔除蔬果能源之核心物價(Core CPI)年增率跌勢減小，下跌0.31%。

圖7 近3年CPI與核心CPI年增率



資料來源：臺中市政府主計處。

## 貳、營造工程物價指數變動提要分析

110年1月營造工程物價指數(CCI)為117.02 (基期：民國105年=100)，較上月上漲2.32%，較上年同月上漲7.15%。詳細變動情形如下(詳附表3)：

### 一、較上月上漲2.32%：

- (一)材料類指數上漲3.40%：主因係鋼筋、型鋼價漲，以致金屬製品類上漲7.59%。
- (二)勞務類指數上漲0.52%：主因係施工架、鋼支撐材及卡車租金價漲，以致機具設備租金類上漲1.67%所致。

### 二、較上年同月上漲7.15%：

- (一)材料類指數上漲7.70%：主因係鋼筋、型鋼及預拌混凝土價漲，以致金屬製品類及水泥及其製品類分別上漲14.58%及7.48%。
- (二)勞務類指數上漲6.23%：主因係板模、鋼筋及泥水工因缺工致工資上升且施工架租金價漲，以致工資類及機具設備租金類分別上漲6.96%及4.60%所致。

## 參、發布概況

- 一、本處物價新聞稿透過網際網路系統(<https://www.dbas.taichung.gov.tw/>)同步發布。
- 二、110年2月份臺中市物價指數變動概況預計於110年3月9日下午4時發布。

## 肆、附錄

附圖1、臺中市消費者物價指數漲跌較顯著項目

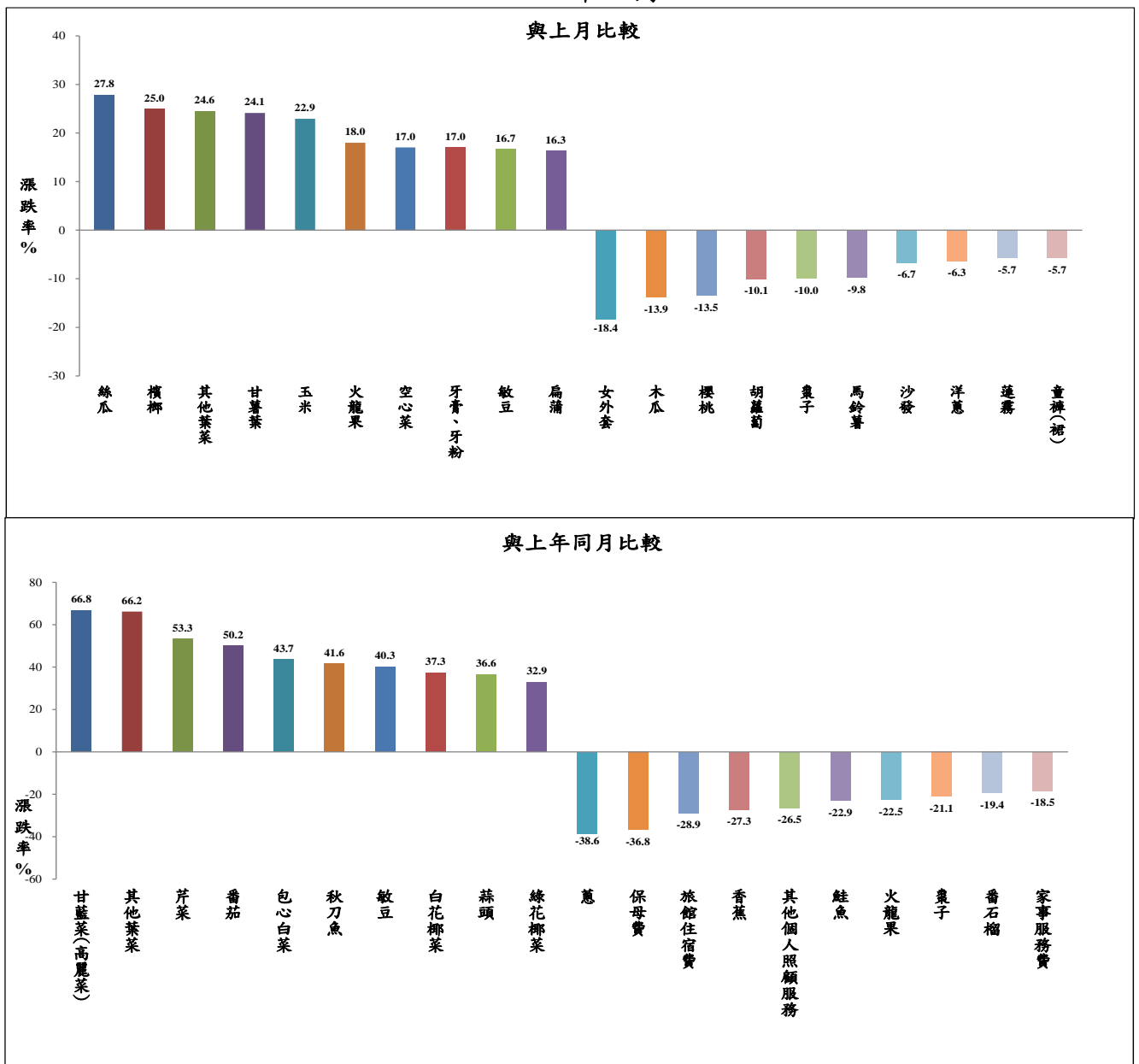
附表1、臺中市消費者物價指數變動分析表

附表2、臺中市消費者物價指數近6個月變動概況表

附表3、臺中市營造工程物價指數變動分析表

附表4、臺中市營造工程物價指數近6個月變動概況表

附圖1 臺中市消費者物價指數漲跌較顯著項目  
110年1月



# 附表 1 臺中市消費者物價指數變動分析表

110年1月

指數基期：民國105年=100

類別	權數 (%)	本月指數	與上月比較		與上年同月比較		
			漲跌率 (%)	對總指數影響 (百分點)	漲跌率 (%)	對總指數影響 (百分點)	
<b>總指數</b>	<b>1000.00</b>	<b>103.38</b>	<b>0.29</b>	<b>0.29</b>	<b>-0.48</b>	<b>-0.48</b>	
基 本 分 類	食物類	241.82	103.25	0.36	0.09	1.41	0.34
	穀類及其製品	15.41	105.38	0.50	0.01	1.56	0.02
	肉類	23.34	107.85	0.68	0.02	4.11	0.10
	肉類製品	2.36	106.88	-0.67	0.00	0.12	0.00
	蛋類	2.77	100.28	2.51	0.01	4.39	0.01
	水產品	14.31	108.55	0.56	0.01	-2.70	-0.04
	加工水產品	4.60	109.40	0.12	0.00	0.50	0.00
	蔬菜	14.45	98.33	4.80	0.06	24.34	0.27
	加工蔬菜	5.18	101.64	-1.50	-0.01	0.18	0.00
	水果	24.38	76.91	-0.61	-0.01	-6.24	-0.12
	加工水果	0.66	117.41	1.11	0.00	0.22	0.00
	乳類	9.61	107.67	-0.77	-0.01	-0.71	-0.01
	食用油	2.36	105.06	-0.77	0.00	1.53	0.00
	調味品	2.63	105.96	-0.14	0.00	1.77	0.00
	酒	7.52	103.19	0.22	0.00	1.63	0.01
	非酒精性飲料及材料	10.81	104.90	0.99	0.01	2.24	0.02
	調理食品	8.56	106.02	1.52	0.01	2.77	0.02
	外食費	81.91	107.73	0.01	0.00	0.20	0.02
	其他食品	10.97	105.07	-1.08	-0.01	1.38	0.02
	<b>衣著類</b>	<b>44.72</b>	<b>99.30</b>	<b>-3.06</b>	<b>-0.14</b>	<b>0.79</b>	<b>0.03</b>
	成衣	32.53	97.71	-4.24	-0.14	2.15	0.07
	鞋類	9.64	103.70	0.24	0.00	-1.90	-0.02
	衣著服務及配件	2.55	100.27	-0.07	0.00	-4.96	-0.01
	<b>居住類</b>	<b>230.28</b>	<b>103.50</b>	<b>0.02</b>	<b>0.00</b>	<b>0.39</b>	<b>0.09</b>
	房租	153.85	105.10	0.04	0.01	0.81	0.12
	住宅維修費	10.49	108.72	0.94	0.01	3.08	0.03
	家庭用品	35.82	99.85	-0.23	-0.01	0.59	0.02
	家庭管理費用	9.95	101.08	0.00	0.00	-4.07	-0.04
	水電燃氣	20.17	95.98	-0.18	0.00	-2.47	-0.05
	<b>交通及通訊類</b>	<b>151.93</b>	<b>102.94</b>	<b>1.90</b>	<b>0.28</b>	<b>-0.16</b>	<b>-0.02</b>
	交通及通訊設備	43.59	98.72	-0.06	0.00	1.55	0.06
	油料費	26.11	109.86	8.84	0.23	-9.83	-0.30
交通服務及維修零件	82.23	100.86	0.69	0.06	2.77	0.22	
<b>醫療保健類</b>	<b>40.90</b>	<b>103.36</b>	<b>0.19</b>	<b>0.01</b>	<b>0.10</b>	<b>0.00</b>	
醫療費用	19.06	103.63	0.06	0.00	-1.11	-0.02	
藥品及保健食品	15.92	102.59	0.52	0.01	1.73	0.03	
醫療保健器材	5.91	101.36	-0.23	0.00	-0.26	0.00	
<b>教養娛樂類</b>	<b>145.81</b>	<b>100.97</b>	<b>-0.14</b>	<b>-0.02</b>	<b>-4.79</b>	<b>-0.71</b>	
教養費用	65.43	99.86	-0.15	-0.01	-0.10	-0.01	
娛樂費用	80.38	101.91	-0.13	-0.01	-8.23	-0.71	
<b>雜項類</b>	<b>144.55</b>	<b>110.40</b>	<b>0.43</b>	<b>0.06</b>	<b>-1.36</b>	<b>-0.21</b>	
香菸及檳榔	15.21	137.45	2.19	0.04	1.54	0.03	
美容及衛生用品	30.66	102.80	0.85	0.03	0.70	0.02	
個人隨身用品	19.25	105.43	0.99	0.02	3.47	0.07	
個人服務	12.26	100.96	0.31	0.00	-29.82	-0.52	
理容服務費	7.32	110.43	-3.43	-0.03	0.77	0.01	
商 品 性 質 分 類	<b>商品類</b>	<b>471.20</b>	<b>102.13</b>	<b>0.57</b>	<b>0.26</b>	<b>0.39</b>	<b>0.18</b>
	非耐久性消費品	287.86	103.57	1.40	0.40	0.27	0.08
	半耐久性消費品	82.08	100.15	-1.77	-0.14	0.46	0.04
	耐久性消費品	101.26	98.22	0.05	0.00	0.67	0.06
	<b>服務類</b>	<b>528.80</b>	<b>104.56</b>	<b>0.05</b>	<b>0.03</b>	<b>-1.23</b>	<b>-0.66</b>
	外食費	81.91	107.73	0.01	0.00	0.20	0.02
	居住服務	172.12	105.11	0.08	0.01	0.63	0.11
	交通及通訊服務	79.28	101.16	0.71	0.05	2.94	0.22
	醫療保健服務	19.06	103.63	0.06	0.00	-1.11	-0.02
	教養娛樂服務	98.75	103.06	-0.20	-0.02	-6.33	-0.66
雜項服務	76.83	104.91	-0.31	-0.02	-4.00	-0.32	
購 買 頻 度 分 類  ( 不 含 設 算 租 金 )	每月至少購買1次	223.37	103.09	1.54	0.17	-0.43	-0.10
	每季(不含每月) 至少購買1次	140.96	103.23	-0.24	0.15	0.92	0.13
	每季購買不到1次	500.67	102.77	-0.05	-0.04	-1.25	-0.63
	總指數(不含蔬果及能源)	961.18	104.27	0.25	0.24	-0.64	-0.62
特 殊 類	總指數(不含蔬果及能源)	917.97	104.18	0.01	0.01	-0.31	-0.28
	總指數(不含設算租金)	865.01	103.11	0.32	0.28	-0.68	-0.59

說明：由於受查者延誤或更正報價，本表所載資料於公布後3個月內均可能修正。

資料來源：臺中市政府主計處。

附表 2 臺中市消費者物價指數近 6 個月變動概況表

110年1月

基期：民國105年=100

類別	本月指數	最近 6 個月與上月比較漲跌率 (%)					
		109/8	109/9	109/10	109/11	109/12	110/1
<b>總指數</b>	<b>103.38</b>	<b>0.16</b>	<b>-0.02</b>	<b>0.33</b>	<b>0.04</b>	<b>-0.14</b>	<b>0.29</b>
<b>一. 食物類</b>	<b>103.25</b>	<b>0.38</b>	<b>0.81</b>	<b>0.11</b>	<b>-0.22</b>	<b>-0.18</b>	<b>0.36</b>
1. 穀類及其製品	105.38	-0.54	0.98	0.22	0.12	-0.12	<b>0.50</b>
2. 肉類	107.85	0.42	0.63	0.72	1.05	0.01	<b>0.68</b>
3. 肉類製品	106.88	-0.86	-0.10	0.34	0.54	-0.66	<b>-0.67</b>
4. 蛋類	100.28	7.66	2.54	-5.96	2.13	1.40	<b>2.51</b>
5. 水產品	108.55	0.46	0.06	0.97	-0.86	1.31	<b>0.56</b>
6. 加工水產品	109.40	-0.50	-0.05	0.22	-0.12	-0.38	<b>0.12</b>
7. 蔬菜	98.33	9.72	0.74	0.28	0.52	-4.50	<b>4.80</b>
8. 加工蔬菜	101.64	-0.43	-0.15	1.58	0.20	-0.13	<b>-1.50</b>
9. 水果	76.91	1.09	5.90	-1.85	-5.11	-0.83	<b>-0.61</b>
10. 加工水果	117.41	-1.39	1.87	-2.65	0.01	0.19	<b>1.11</b>
11. 乳類	107.67	0.00	-0.06	-0.29	0.23	-0.37	<b>-0.77</b>
12. 食用油	105.06	-2.03	1.31	0.58	0.04	0.09	<b>-0.77</b>
13. 調味品	105.96	-0.88	-0.12	1.71	-0.08	-0.06	<b>-0.14</b>
14. 酒	103.19	-0.78	0.58	0.90	-0.46	0.18	<b>0.22</b>
15. 非酒精性飲料及材料	104.90	-1.50	1.25	1.43	-0.85	0.29	<b>0.99</b>
16. 調理食品	106.02	-0.55	0.67	-0.07	0.04	0.91	<b>1.52</b>
17. 外食費	107.73	-0.18	0.02	0.12	0.17	-0.01	<b>0.01</b>
18. 其他食品	105.07	-1.70	0.96	-0.31	1.17	0.59	<b>-1.08</b>
<b>二. 衣著類</b>	<b>99.30</b>	<b>-1.01</b>	<b>-1.14</b>	<b>10.20</b>	<b>-1.12</b>	<b>-1.08</b>	<b>-3.06</b>
1. 成衣	97.71	-1.16	-0.57	11.69	-0.59	-1.91	<b>-4.24</b>
2. 鞋類	103.70	-0.76	-2.15	8.29	-3.34	1.58	<b>0.24</b>
3. 衣著服務及配件	100.27	0.03	-4.40	-0.78	0.47	0.00	<b>-0.07</b>
<b>三. 居住類</b>	<b>103.50</b>	<b>0.14</b>	<b>0.11</b>	<b>-1.01</b>	<b>0.01</b>	<b>0.06</b>	<b>0.02</b>
1. 房租	105.10	0.01	0.15	0.08	0.01	0.01	<b>0.04</b>
2. 住宅維修費	108.72	1.85	0.02	-0.02	0.01	0.01	<b>0.94</b>
3. 家庭用品	99.85	0.39	0.01	-0.84	0.66	0.04	<b>-0.23</b>
4. 家庭管理費用	101.08	0.00	0.00	3.55	-3.43	0.00	<b>0.00</b>
5. 水電燃氣	95.98	-0.08	0.00	-12.06	0.68	0.53	<b>-0.18</b>
<b>四. 交通及通訊類</b>	<b>102.94</b>	<b>0.03</b>	<b>-0.34</b>	<b>1.02</b>	<b>0.58</b>	<b>0.51</b>	<b>1.90</b>
1. 交通及通訊設備	98.72	-0.20	0.65	0.11	-0.08	-0.06	<b>-0.06</b>
2. 油料費	109.86	1.12	-0.84	-0.09	-1.41	3.65	<b>8.84</b>
3. 交通服務及維修零件	100.86	-0.19	-0.71	1.88	1.55	-0.15	<b>0.69</b>
<b>五. 醫藥保健類</b>	<b>103.36</b>	<b>0.22</b>	<b>-0.11</b>	<b>-1.25</b>	<b>0.39</b>	<b>-0.21</b>	<b>0.19</b>
1. 醫療費用	103.63	0.00	0.00	-2.03	0.00	0.01	<b>0.06</b>
2. 藥品及保健食品	102.59	0.58	-0.09	-0.84	0.96	-0.66	<b>0.52</b>
3. 醫療保健器材	101.36	0.00	-0.61	0.29	0.12	0.32	<b>-0.23</b>
<b>六. 教養娛樂類</b>	<b>100.97</b>	<b>0.31</b>	<b>-0.27</b>	<b>0.25</b>	<b>-0.25</b>	<b>-0.55</b>	<b>-0.14</b>
1. 教養費用	99.86	0.04	0.55	-0.14	0.05	-0.10	<b>-0.15</b>
2. 娛樂費用	101.91	0.52	-0.92	0.56	-0.49	-0.90	<b>-0.13</b>
<b>七. 雜項類</b>	<b>110.40</b>	<b>0.10</b>	<b>-0.65</b>	<b>-0.05</b>	<b>0.46</b>	<b>-0.24</b>	<b>0.43</b>
1. 香菸及檳榔	137.45	-0.25	-0.70	-0.40	0.75	0.76	<b>2.19</b>
2. 美容及衛生用品	102.80	-0.01	-2.74	0.60	1.49	-1.07	<b>0.85</b>
3. 個人隨身用品	105.43	1.18	0.43	-0.89	-0.12	-0.87	<b>0.99</b>
4. 個人服務	100.96	0.00	0.00	2.05	-2.01	0.00	<b>0.31</b>
5. 理容服務費	110.43	0.00	-1.21	-3.47	4.86	0.00	<b>-3.43</b>
6. 其他	103.03	-0.05	0.02	0.04	0.00	0.01	<b>0.00</b>

說明：由於受查者延誤或更正報價，本表所載資料於公布後3個月內均可能修正。

資料來源：臺中市政府主計處。

附表 3 臺中市營造工程物價指數變動分析表

110年1月

基期：民國105年=100

類別	權數 (%)	本月 指數	與上月比較		與上年同月比較	
			漲跌率 (%)	對總指 數影響 (百分點)	漲跌率 (%)	對總指 數影響 (百分點)
<b>總指數</b>	<b>1000.00</b>	<b>117.02</b>	<b>2.32</b>	<b>2.32</b>	<b>7.15</b>	<b>7.15</b>
<b>材料類</b>	<b>611.01</b>	<b>120.15</b>	<b>3.40</b>	<b>2.12</b>	<b>7.70</b>	<b>4.83</b>
水泥及其製品類	143.57	126.38	0.72	0.11	7.48	1.15
砂石及級配類	19.15	101.74	0.00	0.00	0.35	0.01
磚瓦瓷類	17.30	93.45	0.00	0.00	0.41	0.01
金屬製品類	199.04	140.94	7.59	1.70	14.58	3.22
木材及其製品類	31.21	103.74	1.59	0.04	-1.74	-0.05
塑膠製品類	15.21	115.95	1.74	0.03	3.10	0.05
油漆塗裝類	8.19	103.21	0.22	0.00	0.34	0.00
機電設備類	97.82	112.47	2.53	0.23	5.07	0.47
瀝青及其製品類	17.97	98.27	0.00	0.00	-2.27	-0.04
雜項類	61.54	103.62	0.02	0.00	0.30	0.02
<b>勞務類</b>	<b>388.99</b>	<b>112.01</b>	<b>0.52</b>	<b>0.20</b>	<b>6.23</b>	<b>2.32</b>
工資類	270.18	112.00	0.02	0.00	6.96	1.79
機具設備租金類	118.82	112.04	1.67	0.19	4.60	0.53

資料來源：臺中市政府主計處。

附表 4 臺中市近 6 個月營造工程物價指數變動分析表(與上月比較)

110年1月

基期：民國105年=100

類別	本月指數	最近 6 個月與上月比較 漲跌率 (%)					
		109/8	109/9	109/10	109/11	109/12	110/01
<b>總指數</b>	<b>117.02</b>	<b>0.48</b>	<b>1.66</b>	<b>0.05</b>	<b>0.59</b>	<b>1.85</b>	<b>2.32</b>
<b>材料類</b>	<b>120.15</b>	<b>0.77</b>	<b>0.57</b>	<b>-0.18</b>	<b>0.81</b>	<b>2.70</b>	<b>3.40</b>
水泥及其製品類	126.38	0.37	0.14	0.07	0.09	1.46	<b>0.72</b>
砂石及級配類	101.74	0.00	0.35	0.00	0.00	0.00	<b>0.00</b>
磚瓦瓷類	93.45	0.20	0.00	0.00	0.00	0.00	<b>0.00</b>
金屬製品類	140.94	1.56	1.73	-0.21	2.19	5.92	<b>7.59</b>
木材及其製品類	103.74	-0.08	-1.91	0.00	0.00	0.16	<b>1.59</b>
塑膠製品類	115.95	0.31	-1.36	1.20	0.81	0.56	<b>1.74</b>
油漆塗裝類	103.21	0.00	0.00	0.00	0.00	0.00	<b>0.22</b>
機電設備類	112.47	0.86	0.34	0.22	0.00	1.56	<b>2.53</b>
瀝青及其製品類	98.27	0.12	0.06	0.00	0.11	0.33	<b>0.00</b>
雜項類	103.62	0.01	0.09	-1.93	0.11	0.08	<b>0.02</b>
<b>勞務類</b>	<b>112.01</b>	<b>0.00</b>	<b>3.48</b>	<b>0.42</b>	<b>0.25</b>	<b>0.48</b>	<b>0.52</b>
工資類	112.00	0.00	4.65	0.34	0.32	0.18	<b>0.02</b>
機具設備租金類	112.04	0.00	0.86	0.58	0.07	1.18	<b>1.67</b>

資料來源：臺中市政府主計處。