

# 109年12月份 臺中市物價指數概況分析

## 壹、消費者物價指數變動提要分析

109年12月消費者物價指數(CPI)為103.08(基期：民國105年=100)，較上月下跌0.11%；較上年同月下跌0.05%。

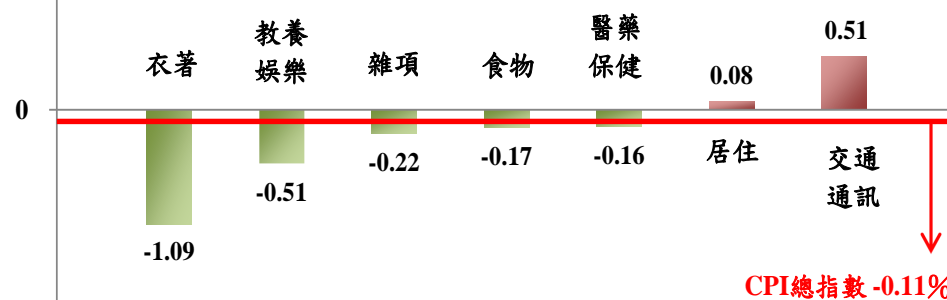
- 一、較上月下跌0.11%：主因女用冬季服飾、國內旅遊團費、美容及衛生用品優惠增加且金飾珠寶、葉菜類蔬菜、水果價跌，藥品及保健食品降價促銷所致，惟鞋類、檳榔、水產品、調理食品、其他食品、家庭用品及桶裝瓦斯價漲，油料費隨國際油價調漲，抵銷本月跌幅。

### (一)按基本分類別分析(詳圖1、附表1與附表2)：

7大類指數中漲跌幅較顯著者說明如下：

1. 衣著類下跌1.09%：主因女用冬季服飾優惠增加所致，惟鞋類價漲，抵銷部份跌幅。
2. 教養娛樂類下跌0.51%：主因國內旅遊團費優惠增加所致。
3. 雜項類下跌0.22%：美容及衛生用品優惠增加且金飾珠寶個人隨身物品價跌所致，惟檳榔價漲抵銷部份跌幅。
4. 食物類下跌0.17%：主因葉菜類蔬菜及水果價跌所致，惟水產品、調理食品及其他食品價漲，抵消部分跌幅。
5. 交通及通訊類上漲0.51%：主因油料費隨國際油價調漲所致。

圖1 基本分類指數月增率  
109年12月



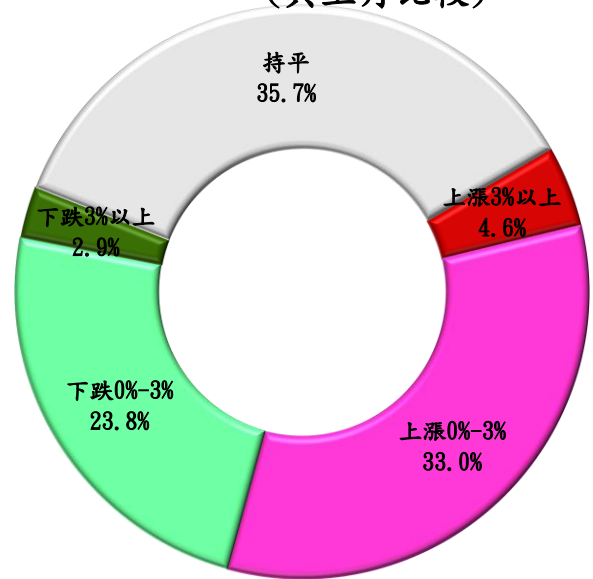
資料來源：臺中市政府主計處。

6. 居住類上漲0.08%：主因桶裝瓦斯、家庭用品及水產品價漲所致。
7. 交通及通訊類上漲0.51%：主因油料費隨國際油價調漲所致。

(二)按漲跌分布情形分析(詳圖 2 與附圖 1)：

在 368 個項目群中，上漲項目占 CPI 權重 37.6%；下跌項目占 26.7%。其中漲幅較顯著者有木瓜、火龍果、蓮霧、檳榔與大黃瓜等；跌幅較顯著者有番茄、小番茄、菠菱菜、綠花椰菜與敏豆等。

圖 2 漲跌項目占權數比率  
(與上月比較)



資料來源：臺中市政府主計處。

二、較上年同月下跌 0.05%：主因旅館住宿費、油料費、水果、燃氣、鞋類及醫療費用價跌所致；惟人身保險費、金飾及珠寶、肉類、蔬菜、房租、成衣、機票、藥品及保健食品價漲，抵銷部分跌幅。

(一)按基本分類別分析(詳圖 3 與附表 1)：

7 大類指數中漲跌幅較顯著者說明如下：

1. 教養娛樂類

下跌 2.70%：主因旅館住宿費因促銷而價跌，下跌 22.00%所致。

2. 交通及通訊類

下跌 1.48%

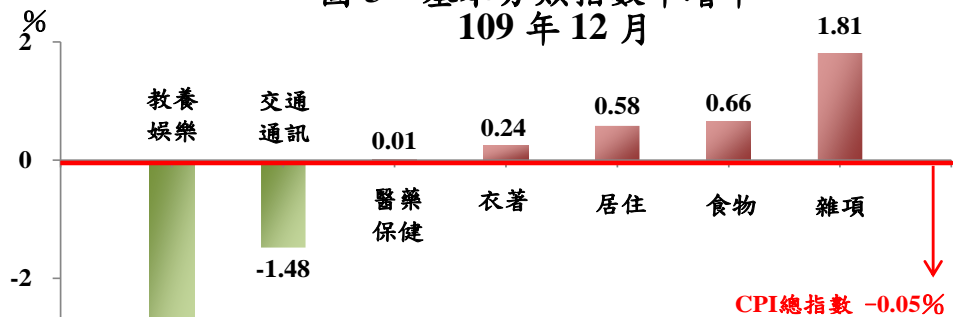
：主因油料費反映國際油價價跌，下跌 16.57%，惟機票價漲 19.50%，抵銷部分跌幅。

3. 雜項類上漲 1.81%：主因人身保險受金管會調降責任準備金利率影響調漲保費，金飾及珠寶反映國際金價價漲，分別上漲 4.23%與 9.75%所致。

4. 食物類上漲 0.66%：主因肉類及蔬菜分別上漲 3.66%與 8.24%所致，惟水果下跌 6.85%，抵銷部分漲幅。

5. 居住類上漲 0.58%：主因房屋租金隨行情調漲，房租上漲 0.81%所致，惟燃氣價跌 10.34%，抵銷部分漲幅。

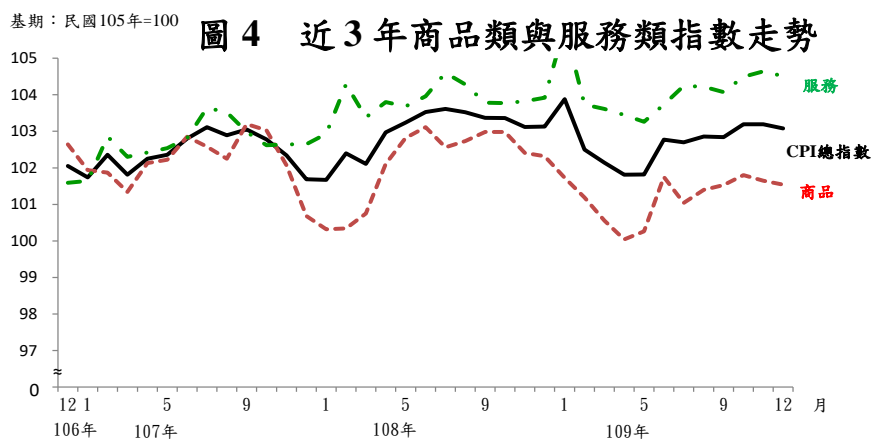
圖 3 基本分類指數年增率  
109 年 12 月



資料來源：臺中市政府主計處。

(二)按商品性質別分析(詳圖 4 與附表 1)：

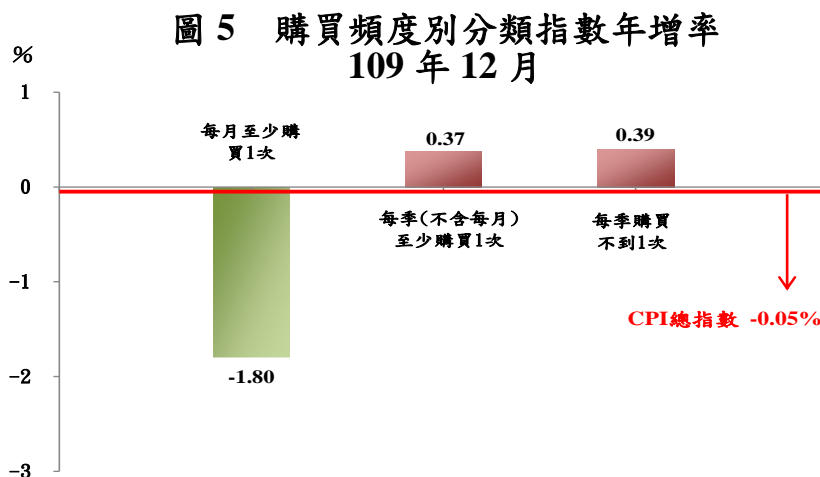
商品類指數為 101.54，較上年同月下跌 0.76%，其中非耐久性消費品下跌 1.47% 最多。服務類指數為 104.51，較上年同月上漲 0.57%，其中交通及通訊服務上漲 3.65% 最多。



資料來源：臺中市政府主計處。

(三)按購買頻度別分析(詳圖 5 與附表 1)：

按購買頻度別觀察「每季購買不到 1 次」及「每季(不含每月)至少購買 1 次」分別上漲 0.39% 與 0.37%，「每月至少購買 1 次」下跌 1.80%。

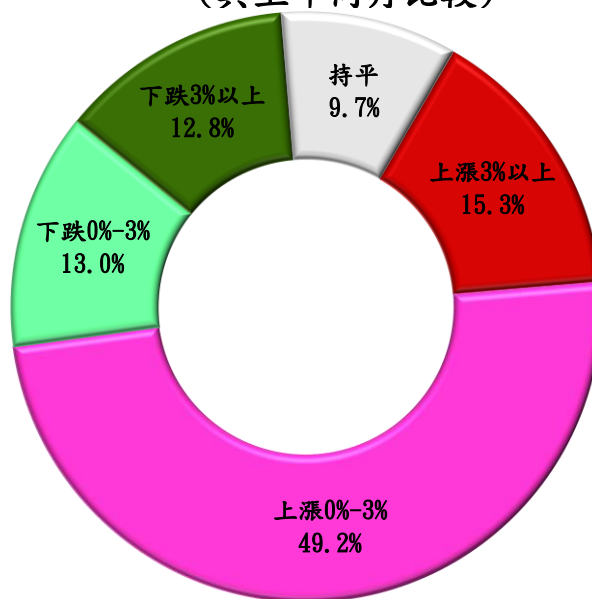


資料來源：臺中市政府主計處。

(四)按漲跌分布情形分析(詳圖 6 與附圖 1)：

在 368 個項目群中，上漲項目占 CPI 權重 64.5%；下跌項目占 25.8%。其中漲幅較顯著者有甘藍菜、秋刀魚、蒜頭、白花椰菜與番茄等；跌幅較顯著者有蔥、香蕉、番石榴、旅館住宿費與柴油等。

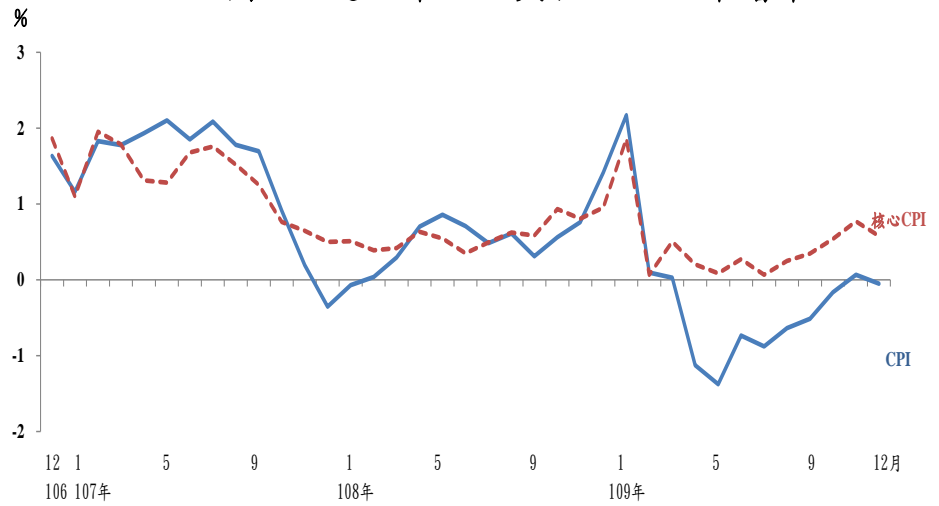
**圖 6 漲跌項目占權數比率 (與上年同月比較)**



資料來源：臺中市政府主計處。

三、109年12月本市核心CPI較上年同月上漲0.58% (詳圖7與附表1):本月消費者物價指數(CPI)受旅館住宿費促銷降價影響,較上年同月下跌0.05%,剔除蔬果能源之核心物價(Core CPI)年增率呈溫和上漲0.58%。

圖7 近3年CPI與核心CPI年增率



資料來源:臺中市政府主計處。

## 貳、營造工程物價指數變動提要分析

109年12月營造工程物價指數(CCI)為114.37(基期:民國105年=100),較上月上漲1.85%,較上年同月上漲5.38%。詳細變動情形如下(詳附表3):

### 一、較上月上漲1.85%:

- (一)材料類指數上漲2.70%:主因係鋼筋、型鋼價漲,以致金屬製品類上漲5.92%。
- (二)勞務類指數上漲0.48%:主因係鋼支撐材及施工架租金價漲且板模工因缺工致工資上升,以致機具設備租金類及工資類分別上漲1.18%及0.18%所致。

### 二、較上年同月上漲5.38%:

- (一)材料類指數上漲4.96%:主因係鋼筋、型鋼及預拌混凝土價漲,以致金屬製品類及水泥及其製品類分別上漲7.10%及8.57%。
- (二)勞務類指數上漲6.08%:主因係板模、鋼筋及泥水工因缺工致工資上升,以致工資類上漲6.94%所致。

## 參、發布概況

- 一、本處物價新聞稿透過網際網路系統(<https://www.dbas.taichung.gov.tw/>)同步發布。
- 二、110年1月份臺中市物價指數變動概況預計於110年2月5日下午4時發布。

## 肆、附錄

附圖 1、臺中市消費者物價指數漲跌較顯著項目

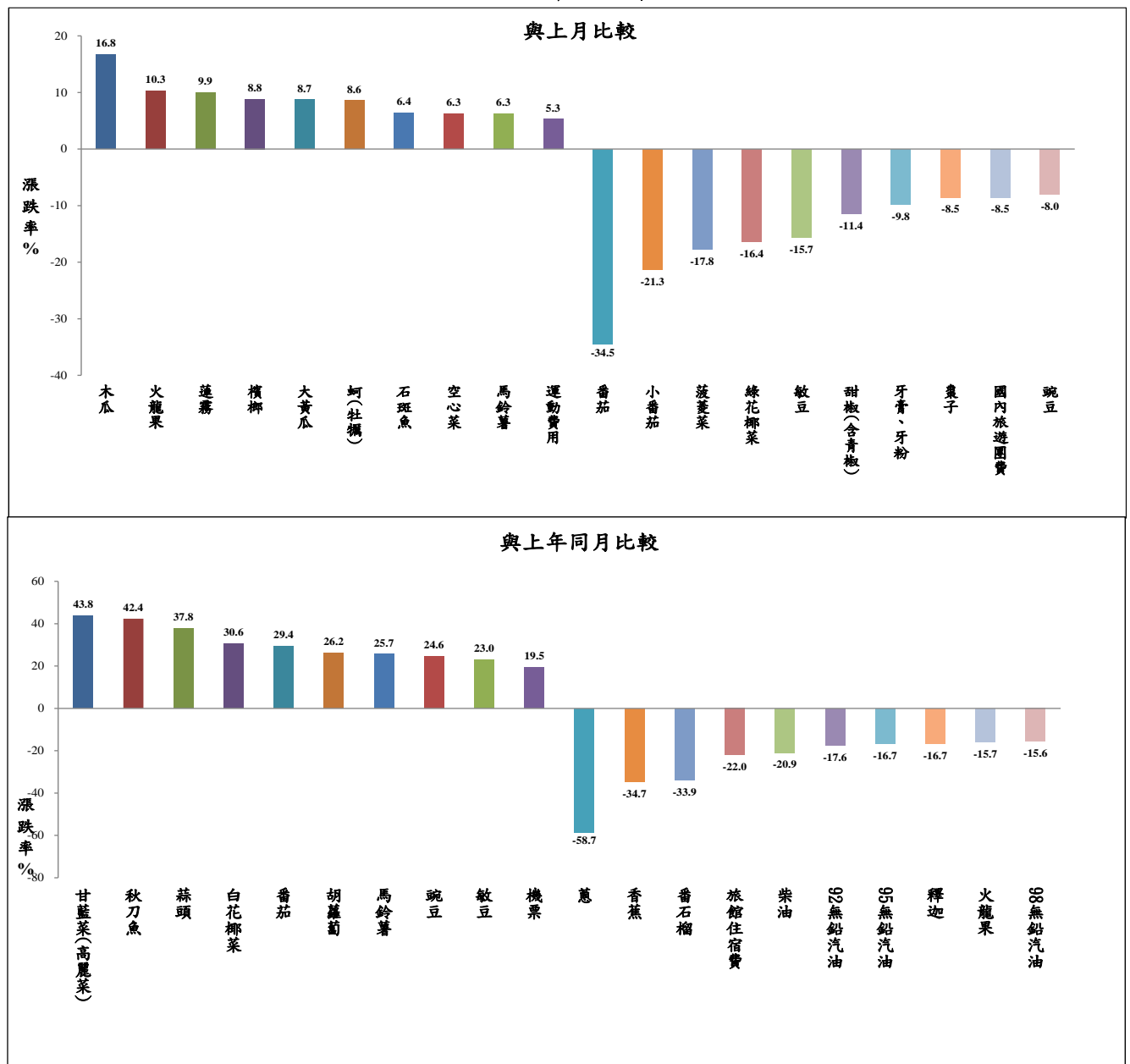
附表 1、臺中市消費者物價指數變動分析表

附表 2、臺中市消費者物價指數近 6 個月變動概況表

附表 3、臺中市營造工程物價指數變動分析表

附表 4、臺中市營造工程物價指數近 6 個月變動概況表

附圖 1 臺中市消費者物價指數漲跌較顯著項目  
109年12月



資料來源：臺中市政府主計處。

# 附表 1 臺中市消費者物價指數變動分析表

109年12月

基期：民國105年=100

類別	權數 (%)	本月指數	與上月比較		與上年同月比較		本年指數平均與上年比較		
			漲跌率 (%)	對總指數影響 (百分點)	漲跌率 (%)	對總指數影響 (百分點)	平均指數	漲跌率 (%)	對總指數影響 (百分點)
<b>總指數</b>	<b>1000.00</b>	<b>103.08</b>	<b>-0.11</b>	<b>-0.11</b>	<b>-0.05</b>	<b>-0.05</b>	<b>102.73</b>	<b>-0.26</b>	<b>-0.26</b>
<b>食物類</b>	241.82	102.88	-0.17	-0.04	0.66	0.16	102.52	0.46	0.12
穀類及其製品	15.41	104.87	-0.06	0.00	0.62	0.01	104.39	0.81	0.01
肉類	23.34	107.14	0.02	0.00	3.66	0.09	105.40	2.47	0.06
肉類製品	2.36	107.65	-0.65	0.00	0.05	0.00	107.89	0.54	0.00
蛋類	2.77	97.82	1.40	0.00	1.36	0.00	96.78	-4.13	-0.01
水產品	14.31	108.00	1.31	0.02	0.82	0.01	108.17	0.19	0.00
加工水產品	4.60	109.29	-0.37	0.00	0.23	0.00	109.64	0.78	0.00
蔬菜	14.45	93.83	-4.50	-0.06	8.24	0.10	88.75	-1.53	-0.08
加工蔬菜	5.18	102.99	-0.16	0.00	0.42	0.00	102.36	1.03	0.01
水果	24.38	77.38	-0.83	-0.02	-6.85	-0.13	80.83	-2.90	-0.06
加工水果	0.66	116.19	0.07	0.00	-2.15	0.00	117.93	-0.46	0.00
乳類	9.61	108.49	-0.38	0.00	0.07	0.00	108.65	0.81	0.01
食用油	2.36	105.75	0.05	0.00	0.57	0.00	105.21	0.15	0.00
調味品	2.63	106.02	-0.04	0.00	0.52	0.00	105.55	-0.44	0.00
酒	7.52	102.96	0.18	0.00	0.85	0.01	102.30	0.37	0.00
非酒精性飲料及材料	10.81	103.82	0.29	0.00	-0.39	0.00	103.20	0.91	0.01
調理食品	8.56	104.45	0.91	0.01	1.26	0.01	103.43	1.31	0.01
外食費	81.91	107.72	-0.01	0.00	0.59	0.05	107.56	0.89	0.09
其他食品	10.97	106.24	0.70	0.01	1.16	0.01	104.89	0.76	0.01
<b>衣著類</b>	44.72	102.39	-1.09	-0.05	0.24	0.01	99.35	1.60	0.02
成衣	32.53	101.99	-1.92	-0.06	1.98	0.06	97.56	2.01	0.03
鞋類	9.64	103.45	1.58	0.01	-3.92	-0.04	103.47	1.05	-0.01①
衣著服務及配件	2.55	100.27	-0.09	0.00	-5.20	-0.01	103.94	-1.26	0.00
<b>居住類</b>	230.28	103.50	0.08	0.02	0.58	0.13	103.58	0.44	0.10
房租	153.85	105.06	0.01	0.00	0.81	0.13	104.72	0.88	0.14
住宅維修費	10.49	107.72	-0.04	0.00	2.22	0.02	106.48	1.30	0.01
家庭用品	35.82	100.20	0.19	0.01	0.74	0.03	99.89	0.49	0.02
家庭管理費用	9.95	101.08	0.00	0.00	0.36	0.00	102.03	0.40	0.01
水電燃氣	20.17	96.15	0.53	0.01	-2.30	-0.04	100.44	-3.53	-0.15
<b>交通及通訊類</b>	151.93	101.01	0.51	0.07	-1.48	-0.22	99.21	-3.83	-0.57
交通及通訊設備	43.59	98.75	-0.06	0.00	0.54	0.02	98.56	0.53	0.02
油料費	26.11	100.94	3.65	0.09	-16.57	-0.51	98.57	-17.69	-0.53
交通服務及維修零件	82.23	100.17	-0.15	-0.01	3.46	0.27	97.73	-0.74	-0.05
<b>醫療保健類</b>	40.90	103.15	-0.16	-0.01	0.01	0.00	103.66	0.59	0.02
醫療費用	19.06	103.57	0.01	0.00	-1.03	-0.02	105.02	0.66	0.02
藥品及保健食品	15.92	102.05	-0.54	-0.01	1.39	0.02	101.74	0.99	0.02
醫療保健器材	5.91	101.57	0.30	0.00	-0.22	0.00	101.25	-0.73	0.00
<b>教養娛樂類</b>	145.81	101.15	-0.51	-0.07	-2.70	-0.40	102.07	-1.63	-0.24
教養費用	65.43	100.04	-0.01	0.00	0.15	0.01	99.87	0.28	0.02
娛樂費用	80.38	102.10	-0.88	-0.07	-4.86	-0.41	103.89	-3.09	-0.26
<b>雜項類</b>	144.55	109.85	-0.22	-0.03	1.81	0.27	109.66	1.70	0.25
香菸及檳榔	15.21	134.50	0.76	0.01	1.71	0.03	134.89	1.34	0.03
美容及衛生用品	30.66	101.59	-0.98	-0.03	-1.95	-0.06	102.84	0.03	-0.01
個人隨身用品	19.25	104.33	-0.88	-0.02	3.09	0.06	104.12	3.40	0.06
個人服務	12.26	100.65	0.00	0.00	0.16	0.00	104.57	2.29	0.04
理容服務費	7.32	114.35	0.00	0.00	6.04	0.05	112.03	4.67	0.04
其他	59.86	103.03	0.01	0.00	3.20	0.19	101.40	1.63	0.09
<b>商品類</b>	471.20	101.54	-0.11	-0.05	-0.76	-0.36	101.21	-0.89	-0.42
非耐久性消費品	287.86	102.10	0.11	0.03	-1.47	-0.43	102.05	-1.81	-0.53
半耐久性消費品	82.08	101.96	-0.64	-0.05	0.26	0.02	100.29	1.01	0.02
耐久性消費品	101.26	98.23	-0.25	-0.02	0.50	0.05	98.18	0.32	0.03
<b>服務類</b>	528.80	104.51	-0.12	-0.07	0.57	0.30	104.15	0.29	0.16
外食費	81.91	107.72	-0.01	0.00	0.59	0.05	107.56	0.89	0.09
居住服務	172.12	105.03	0.01	0.00	0.85	0.15	104.71	0.88	0.16
交通及通訊服務	79.28	100.45	-0.08	-0.01	3.65	0.27	97.88	-0.75	-0.04
醫療保健服務	19.06	103.57	0.01	0.00	-1.03	-0.02	105.02	0.66	0.02
教養娛樂服務	98.75	103.27	-0.59	-0.06	-3.69	-0.38	104.47	-1.84	-0.17
雜項服務	76.83	105.24	0.01	0.00	3.12	0.24	104.38	2.06	0.16
<b>購買頻度分類</b>									
(不含設算租金)									
每月至少購買1次	223.37	101.54	0.37	0.11	-1.80	-0.40	101.40	-2.13	-0.63
每季(不含每月)	140.96	103.47	-0.69	-0.17	0.37	0.05	103.37	-0.07	0.12①
至少購買1次									
每季購買不到1次	500.67	102.81	-0.19	-0.06	0.39	0.19	102.29	0.21	0.08
<b>特分殊類</b>									
總指數(不含蔬菜水果)	961.18	104.01	-0.03	-0.03	-0.01	-0.01	103.63	-0.19	-0.19
總指數(不含蔬果及能源)	917.97	104.16	-0.14	-0.13	0.58	0.53	103.75	0.46	0.42
--【即核心物價】									
總指數(不含設算租金)	865.01	102.77	-0.14	-0.12	-0.18	-0.16	102.42	-0.45	-0.39

附註：①因按年變更權數結構或蔬果細項為每月變動權數，致本月與各期比較之各類指數對總指數之影響方向及幅度不必然與漲跌之方向一致。

說明：由於受查者延誤或更正報價，本表所載資料於公布後3個月內均可能修正。

資料來源：臺中市政府主計處。

## 附表 2 臺中市消費者物價指數近 6 個月變動概況表

109年12月

基期：民國105年=100

類別	本月指數	最近 6 個月與上月比較漲跌率 (%)					
		109/7	109/8	109/9	109/10	109/11	109/12
<b>總指數</b>	<b>103.08</b>	<b>-0.07</b>	<b>0.16</b>	<b>-0.02</b>	<b>0.34</b>	<b>0.00</b>	<b>-0.11</b>
<b>一. 食物類</b>	<b>102.88</b>	<b>-1.27</b>	<b>0.38</b>	<b>0.81</b>	<b>0.12</b>	<b>-0.24</b>	<b>-0.17</b>
1. 穀類及其製品	104.87	-0.25	-0.54	0.98	0.23	0.06	<b>-0.06</b>
2. 肉類	107.14	-1.49	0.42	0.63	0.72	1.06	<b>0.02</b>
3. 肉類製品	107.65	0.19	-0.86	-0.10	0.42	0.50	<b>-0.65</b>
4. 蛋類	97.82	-0.62	7.66	2.54	-5.96	2.13	<b>1.40</b>
5. 水產品	108.00	-1.90	0.46	0.06	1.01	-0.86	<b>1.31</b>
6. 加工水產品	109.29	0.14	-0.50	-0.05	0.30	-0.19	<b>-0.37</b>
7. 蔬菜	93.83	-8.30	9.72	0.74	0.28	0.52	<b>-4.50</b>
8. 加工蔬菜	102.99	0.42	-0.43	-0.15	1.47	0.16	<b>-0.16</b>
9. 水果	77.38	-6.79	1.09	5.90	-1.85	-5.11	<b>-0.83</b>
10. 加工水果	116.19	2.50	-1.39	1.87	-2.39	-0.07	<b>0.07</b>
11. 乳類	108.49	-0.08	0.00	-0.06	-0.29	0.22	<b>-0.38</b>
12. 食用油	105.75	0.24	-2.03	1.31	0.56	-0.01	<b>0.05</b>
13. 調味品	106.02	-0.12	-0.88	-0.12	1.67	-0.14	<b>-0.04</b>
14. 酒	102.96	0.55	-0.78	0.58	0.90	-0.46	<b>0.18</b>
15. 非酒精性飲料及材料	103.82	-1.03	-1.50	1.25	1.36	-0.83	<b>0.29</b>
16. 調理食品	104.45	-0.28	-0.55	0.67	-0.06	0.05	<b>0.91</b>
17. 外食費	107.72	0.08	-0.18	0.02	0.12	0.17	<b>-0.01</b>
18. 其他食品	106.24	0.54	-1.70	0.96	-0.27	1.03	<b>0.70</b>
<b>二. 衣著類</b>	<b>102.39</b>	<b>-2.39</b>	<b>-1.01</b>	<b>-1.14</b>	<b>10.18</b>	<b>-1.13</b>	<b>-1.09</b>
1. 成衣	101.99	-0.74	-1.16	-0.57	11.64	-0.59	<b>-1.92</b>
2. 鞋類	103.45	-7.85	-0.76	-2.15	8.29	-3.34	<b>1.58</b>
3. 衣著服務及配件	100.27	-0.79	0.03	-4.40	-0.71	0.41	<b>-0.09</b>
<b>三. 居住類</b>	<b>103.50</b>	<b>-0.06</b>	<b>0.14</b>	<b>0.11</b>	<b>-0.99</b>	<b>-0.01</b>	<b>0.08</b>
1. 房租	105.06	0.10	0.01	0.15	0.08	0.01	<b>0.01</b>
2. 住宅維修費	107.72	-0.01	1.85	0.02	0.05	0.00	<b>-0.04</b>
3. 家庭用品	100.20	-0.11	0.39	0.01	-0.75	0.54	<b>0.19</b>
4. 家庭管理費用	101.08	-2.12	0.00	0.00	3.55	-3.43	<b>0.00</b>
5. 水電燃氣	96.15	-0.18	-0.08	0.00	-12.06	0.68	<b>0.53</b>
<b>四. 交通及通訊類</b>	<b>101.01</b>	<b>1.49</b>	<b>0.03</b>	<b>-0.34</b>	<b>1.01</b>	<b>0.58</b>	<b>0.51</b>
1. 交通及通訊設備	98.75	-0.24	-0.20	0.65	0.08	-0.08	<b>-0.06</b>
2. 油料費	100.94	4.26	1.12	-0.84	-0.09	-1.41	<b>3.65</b>
3. 交通服務及維修零件	100.17	1.57	-0.19	-0.71	1.88	1.55	<b>-0.15</b>
<b>五. 醫藥保健類</b>	<b>103.15</b>	<b>0.01</b>	<b>0.22</b>	<b>-0.11</b>	<b>-1.17</b>	<b>0.25</b>	<b>-0.16</b>
1. 醫療費用	103.57	0.00	0.00	0.00	-2.03	0.00	<b>0.01</b>
2. 藥品及保健食品	102.05	0.02	0.58	-0.09	-0.63	0.62	<b>-0.54</b>
3. 醫療保健器材	101.57	0.01	0.00	-0.61	0.30	0.11	<b>0.30</b>
<b>六. 教養娛樂類</b>	<b>101.15</b>	<b>-0.14</b>	<b>0.31</b>	<b>-0.27</b>	<b>0.26</b>	<b>-0.26</b>	<b>-0.51</b>
1. 教養費用	100.04	0.01	0.04	0.55	-0.18	0.03	<b>-0.01</b>
2. 娛樂費用	102.10	-0.24	0.52	-0.92	0.60	-0.49	<b>-0.88</b>
<b>七. 雜項類</b>	<b>109.85</b>	<b>1.13</b>	<b>0.10</b>	<b>-0.65</b>	<b>-0.09</b>	<b>0.41</b>	<b>-0.22</b>
1. 香菸及檳榔	134.50	-0.97	-0.25	-0.70	-0.40	0.75	<b>0.76</b>
2. 美容及衛生用品	101.59	0.25	-0.01	-2.74	0.44	1.23	<b>-0.98</b>
3. 個人隨身用品	104.33	0.57	1.18	0.43	-0.91	-0.16	<b>-0.88</b>
4. 個人服務	100.65	-1.69	0.00	0.00	2.05	-2.01	<b>0.00</b>
5. 理容服務費	114.35	0.00	0.00	-1.21	-3.47	4.86	<b>0.00</b>
6. 其他	103.03	3.21	-0.05	0.02	0.04	0.00	<b>0.01</b>

說明：由於受查者延誤或更正報價，本表所載資料於公布後3個月內均可能修正。

資料來源：臺中市政府主計處。

### 附表 3 臺中市營造工程物價指數變動分析表

109年12月

基期：民國105年=100

類別	權數 (%)	本月 指數	與上月比較		與上年同月比較		本年指數平均與上年比較		
			漲跌率 (%)	對總指 數影響 (百分點)	漲跌率 (%)	對總指 數影響 (百分點)	平均 指數	漲跌率 (%)	對總指 數影響 (百分點)
<b>總指數</b>	<b>1000.00</b>	<b>114.37</b>	<b>1.85</b>	<b>1.85</b>	<b>5.38</b>	<b>5.38</b>	<b>110.24</b>	<b>2.11</b>	<b>2.11</b>
<b>材料類</b>	611.01	116.20	2.70	1.67	4.96	3.11	111.96	1.07	0.67
水泥及其製品類	143.57	125.48	1.46	0.23	8.57	1.30	122.47	10.10	1.48
砂石及級配類	19.15	101.74	0.00	0.00	0.35	0.01	101.51	1.43	0.03
磚瓦瓷類	17.30	93.45	0.00	0.00	0.41	0.01	93.31	0.06	0.00
金屬製品類	199.04	131.00	5.92	1.28	7.10	1.57	120.96	-3.56	-0.81
木材及其製品類	31.21	102.12	0.16	0.00	-3.28	-0.10	103.68	-3.00	-0.09
塑膠製品類	15.21	113.97	0.56	0.01	1.64	0.03	112.40	0.18	0.00
油漆塗裝類	8.19	102.98	0.00	0.00	0.12	0.00	102.96	0.10	0.00
機電設備類	97.82	109.69	1.56	0.14	3.41	0.32	106.98	0.55	0.05
瀝青及其製品類	17.97	98.27	0.33	0.01	-2.27	-0.04	98.69	-1.85	-0.03
雜項類	61.54	103.60	0.08	0.00	0.31	0.02	104.04	0.71	0.04
<b>勞務類</b>	<b>388.99</b>	<b>111.43</b>	<b>0.48</b>	<b>0.18</b>	<b>6.08</b>	<b>2.27</b>	<b>107.45</b>	<b>3.87</b>	<b>1.43</b>
工資類	270.18	111.98	0.18	0.05	6.94	1.80	107.30	4.36	1.11
機具設備租金類	118.82	110.20	1.18	0.14	4.15	0.48	107.82	2.77	0.32

資料來源：臺中市政府主計處。

### 附表 4 臺中市近 6 個月營造工程物價指數變動分析表(與上月比較)

109年12月

基期：民國105年=100

類別	本月指數	最近 6 個月與上月比較漲跌率(%)					
		109/7	109/8	109/9	109/10	109/11	109/12
<b>總指數</b>	<b>114.37</b>	<b>0.06</b>	<b>0.48</b>	<b>1.66</b>	<b>0.05</b>	<b>0.59</b>	<b>1.85</b>
<b>材料類</b>	<b>116.20</b>	<b>-0.29</b>	<b>0.77</b>	<b>0.57</b>	<b>-0.18</b>	<b>0.81</b>	<b>2.70</b>
水泥及其製品類	125.48	0.00	0.37	0.14	0.07	0.09	<b>1.46</b>
砂石及級配類	101.74	0.00	0.00	0.35	0.00	0.00	<b>0.00</b>
磚瓦瓷類	93.45	0.00	0.20	0.00	0.00	0.00	<b>0.00</b>
金屬製品類	131.00	-1.23	1.56	1.73	-0.21	2.19	<b>5.92</b>
木材及其製品類	102.12	0.00	-0.08	-1.91	0.00	0.00	<b>0.16</b>
塑膠製品類	113.97	0.56	0.31	-1.36	1.20	0.81	<b>0.56</b>
油漆塗裝類	102.98	0.00	0.00	0.00	0.00	0.00	<b>0.00</b>
機電設備類	109.69	0.80	0.86	0.34	0.22	0.00	<b>1.56</b>
瀝青及其製品類	98.27	0.23	0.12	0.06	0.00	0.11	<b>0.33</b>
雜項類	103.60	-0.04	0.01	0.09	-1.93	0.11	<b>0.08</b>
<b>勞務類</b>	<b>111.43</b>	<b>0.64</b>	<b>0.00</b>	<b>3.48</b>	<b>0.42</b>	<b>0.25</b>	<b>0.48</b>
工資類	111.98	0.93	0.00	4.65	0.34	0.32	<b>0.18</b>
機具設備租金類	110.20	0.00	0.00	0.86	0.58	0.07	<b>1.18</b>

資料來源：臺中市政府主計處。