

主計處市政統計簡析

109-018 號

109 年 11 月

臺中市觀光概況

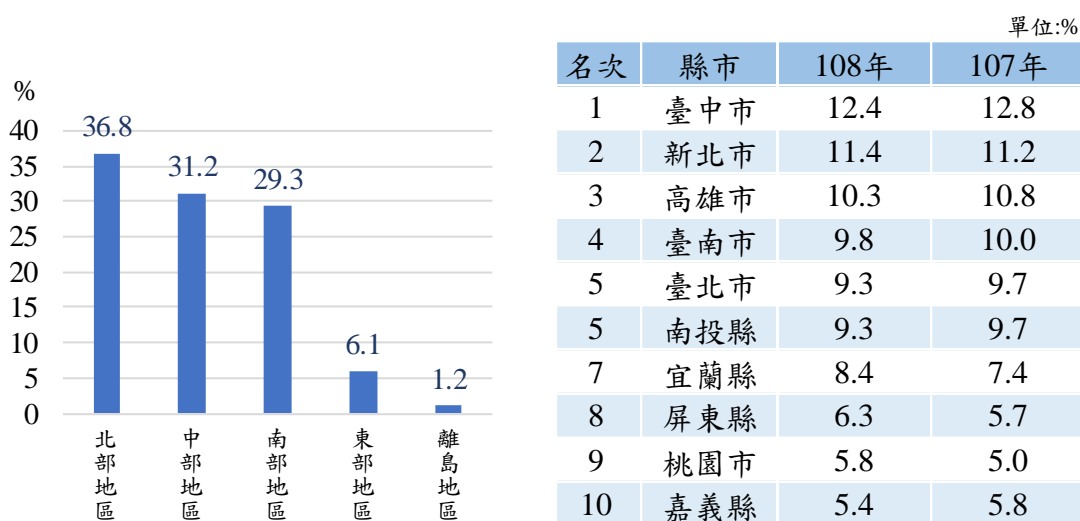
前言

隨著經濟發展、交通進步及資訊傳播的提升，民眾對休閒生活與觀光旅遊愈加重視。臺中為西半部之樞紐，四季氣候宜人，根據網路預訂平台 KLOOK 調查顯示，2020 年全球即將爆紅的 10 大旅遊熱點，本市名列第 8 名，為全臺唯一進入 10 大旅遊熱點的城市。米其林指南亦於 2020 年首度將本市餐廳納入評比，期將吸引喜啖美食的老饕來追星，進而帶動本市觀光產業之發展。

一、108 年臺灣旅遊狀況調查顯示，國人到訪本市旅遊比率占 12.4%，為全臺首位。國人主要從事遊憩活動以從事自然賞景活動比率 65.70% 最高。

根據交通部觀光局「108 年臺灣旅遊狀況調查」旅次分析，受訪國人旅遊地區以北部 36.8% 為首，中部地區 31.2% 次之，南部地區 29.3% 再次之，東部地區 6.1%，離島地區 1.2% 最少。以縣市排名觀

圖 1 108 年臺灣旅客旅遊地區概況



資料來源:交通部觀光局108年臺灣旅遊狀況調查

附註:1.資料係受訪者至該地區旅遊占旅次比率。

2.旅遊地區為複選題。

察，108年國人到臺中市旅遊比率12.4%，雖較107年減0.4個百分點，然排名仍居全臺第1；新北市11.4%，增0.2個百分點，排名第2；高雄市10.3%，減0.5個百分點，排名第3(圖1)。

再依主要從事遊憩活動觀察，108年以從事自然賞景活動比率65.70%最高，較100年增5.9個百分點，其中細項又以「觀賞海岸地質景觀、濕地生態、田園風光、溪流瀑布等」占大多數；其他休閒活動比率54.60%次之，增12.8個百分點，其中細項主要為「逛街、購物」活動；美食活動比率48.50%，增5.0個百分點，其細項以「品嚐當地特產、特色美食」占大宗(表1)。

表1 臺灣旅客旅遊主要從事遊憩活動概況

單位:%、百分點

	108年	100年	增減百分點
自然賞景活動	65.7	59.8	5.9
其他休閒活動	54.6	41.8	12.8
美食活動	48.5	43.5	5.0
文化體驗活動	29.6	29.7	-0.1
純粹探訪親友，沒有安排活動	9.8	11.6	-1.8
運動型活動	5.3	5.8	-0.5
遊樂園活動	5.2	9.0	-3.8

資料來源:交通部觀光局臺灣旅遊狀況調查
附註:主要從事活動為複選題。

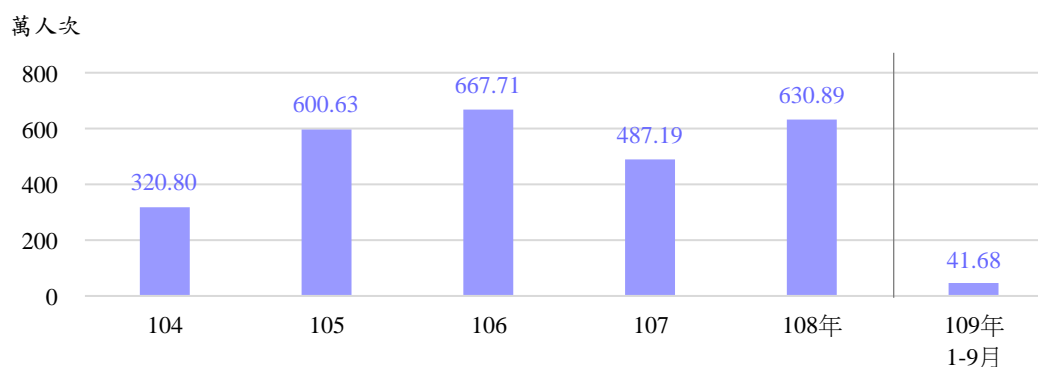
二、市府持續積極舉辦主題特色活動，108年辦理各項大型活動參與人次共計630.89萬人次，創造約119.59億觀光產值。

市府觀光旅遊局近年致力打造本市為觀光盛會城市，持續積極舉辦「中臺灣元宵燈會」、「大安沙雕音樂季」、「臺中好湯溫泉季」、「臺中自行車嘉年華」、「臺中國際舞蹈嘉年華」及「臺中國際花毯節」等主題特色活動，並配合市府經濟發展局所規劃「臺中購物節」，廣告行銷本市觀光活動，以期吸引更多國內外旅客造訪。

依據市府觀光旅遊局統計資料顯示，108年辦理各項大型活動參與人次共計630.89萬人次，較104年320.80萬人次增310.09萬人次(96.66%)，創造約119.59億觀光產值。其中以中臺灣元宵燈會239.00萬參與人次最多，創造約31.60億元之觀光產值，臺中國際花毯節

236.00 萬參與人次次之，亦有約 31.00 億元之觀光產值，而其餘較著名活動，如臺中國際舞蹈嘉年華、大安沙雕音樂季，則皆有 50.00 萬參與人次。另，臺中世界花卉博覽會共計 595.00 萬參與人次，首屆臺中購物節 2 億 3,400 萬參與人次(圖 2、表 2)。

圖 2 臺中市政府觀光旅遊局辦理大活動參與人次概況



資料來源:臺中市觀光旅遊局統計資料

附註:1.本數據不含104年辦理臺灣燈會及108年花博參與人次。

2.104年臺灣燈會共計1,375.00萬人次，108年花博共計595.00萬人次。

表 2 108年臺中市大型主題活動參與人次及觀光產值概況

單位:萬人次、億元

主題活動	參觀(與)人次	觀光產值
2019中臺灣元宵燈會	239.00	31.60
2019臺中國際花毯節	236.00	31.00
2019臺中國際舞蹈嘉年華	50.00	11.00
2019大安沙雕音樂季	50.00	11.00
2019后里泰安櫻花季	30.00	3.97
我是登山王—大坑步道行銷推廣活動	10.00	2.20
好茶好餅—臺中珍奶節	7.00	1.54
風箏衝浪競賽—大安海觀光推廣活動	3.00	0.66
臺中好湯溫泉季	2.23	0.52
2019臺灣自行車節-臺中自行車嘉年華-Bike Taiwan	1.00	0.49
搖滾谷關 幸福梨山	0.70	0.34
幸福在騎中—自行車道行銷推廣活動	0.50	0.11
大坑生態教育解說活動	0.40	0.09
2019小鎮漫遊-山城慢遊心體驗	0.30	0.07

資料來源:臺中市政府觀光旅遊局

附註:僅列有實際參觀(與)人次及觀光產值之活動概數資料。

三、109年1至8月本市24處主要觀光遊憩據點共有3,129.87萬遊客人次，以后里馬場、東豐自行車綠廊及后豐鐵馬道、麗寶樂園最多，3者合占近5成。109年上半年甲安坑風景區遊客人次皆

較 108 年同期增加，其中以大安海濱樂園漲幅最甚，達 66.33%。

本市 109 年 8 月底列入交通部觀光局之主要觀光遊憩據點有 24 處，其中 109 年 1 至 8 月共有 3,129.87 萬遊客人次，較 108 年同期增 174.21 萬人次(5.89%)。觀察遊客分布情形，其中以后里馬場 532.00 萬人次(占 17.00%)為多，受惠辦理 109 年臺灣燈會，致遊客人次大增 93.98%；東豐自行車綠廊及后豐鐵馬道 520.39 萬人次(占 16.63%)居

表 3 109年1至8月臺中市主要觀光遊憩據點遊客人次概況

單位:萬人次、%

觀光遊憩據點	109年		108年		較去年同期增減率
	1~8月	占比	1~8月	占比	
合計	3,129.87	100.00	2,955.66	100.00	5.89
后里馬場	532.00	17.00	274.25	9.28	93.98
東豐自行車綠廊及后豐鐵馬道	520.39	16.63	620.12	20.98	-16.08
麗寶樂園	510.96	16.33	348.59	11.79	46.58
草悟道	392.33	12.54	412.20	13.95	-4.82
大坑登山步道	202.72	6.48	190.04	6.43	6.67
臺中公園	176.46	5.64	185.83	6.29	-5.04
國立自然科學博物館	142.32	4.55	193.63	6.55	-26.50
谷關遊憩區	110.01	3.51	110.03	3.72	-0.02
梧棲觀光漁港	104.61	3.34	117.94	3.99	-11.30
高美濕地	81.40	2.60	95.06	3.22	-14.37
大甲鎮瀾宮	55.56	1.78	65.50	2.22	-15.18
臺中國家歌劇院	52.62	1.68	98.97	3.35	-46.83
國立臺灣美術館	36.27	1.16	51.77	1.75	-29.94
臺中都會公園	31.79	1.02	24.58	0.83	29.33
武陵農場	31.65	1.01	31.23	1.06	1.34
梨山遊憩區	27.41	0.88	21.95	0.74	24.87
鐵砧山	26.99	0.86	29.52	1.00	-8.57
萬和宮	20.52	0.66	20.96	0.71	-2.10
大雪山國家森林遊樂區	15.89	0.51	9.19	0.31	72.91
福壽山農場	13.68	0.44	11.20	0.38	22.14
武陵遊客中心	13.34	0.43	12.28	0.42	8.63
東勢林場遊樂區	11.30	0.36	12.51	0.42	-9.67
八仙山國家森林遊樂區	10.16	0.32	8.20	0.28	23.90
霧峰林家園區	9.49	0.30	10.11	0.34	-6.13

資料來源:交通部觀光局

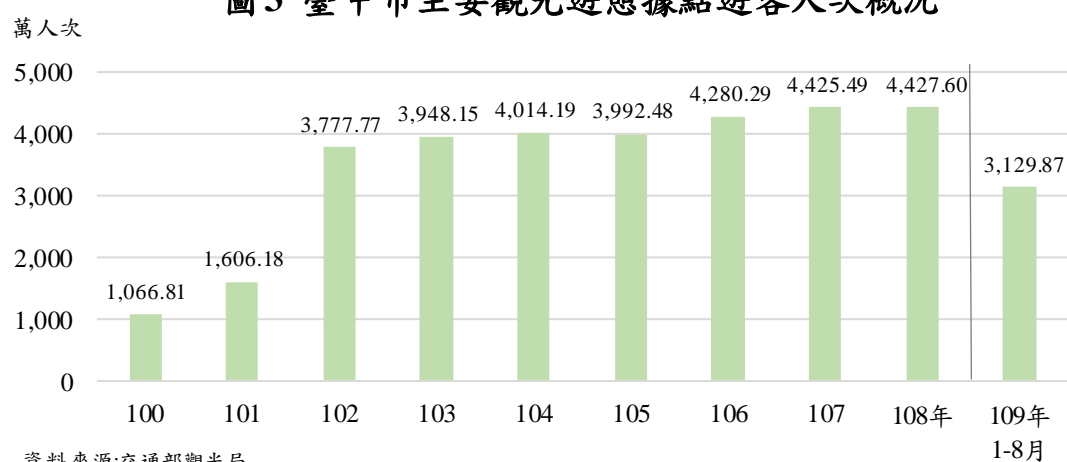
附註:1.因四捨五入，致細項加總不為100%。

2.后里馬場108年5月後休園，109年僅2月燈會期間營運，目前暫停開放，進行設施維護。

第 2，則減 16.08%；麗寶樂園 510.96 萬人次(占 16.33%)居第 3，因其 Outlet Mall 二期開幕，吸引喜愛拍照、逛街之民眾前往朝聖，致增 46.58%。另，因農委會林務局 7 月份推出全臺 12 個國家森林遊樂區免費入園一次，致大雪山國家森林遊樂區今年 7 月單月份遊客達 4.06 萬人次，1 至 8 月份增幅達 72.91%；而場地屬室內的展覽演出據點中，臺中國家歌劇院受疫情衝擊最遽，遊客大幅減少 46.83%，國立臺灣美術館及國立自然科學博物館，則分別減 29.94%及 26.50%(表 3)。

以歷年資料觀察，100 年僅統計 15 處主要觀光遊憩據點，遊客 1,066.81 萬人次最少，102 年因新增草悟道、東豐自行車綠廊及后豐鐵馬道等 6 處據點，致當年度遊客大幅成長至 3,777.77 萬人次，之後成逐年穩定增加趨勢。107 年起新增高美濕地及霧峰林家園區 2 處主要觀光遊憩據點，遊客人次達 4,425.49 萬人次，108 年起再增臺中國家歌劇院，總計 24 處主要觀光遊憩據點，遊客人次達高點 4,427.60 萬人次(圖 3)。

圖 3 臺中市主要觀光遊憩據點遊客人次概況

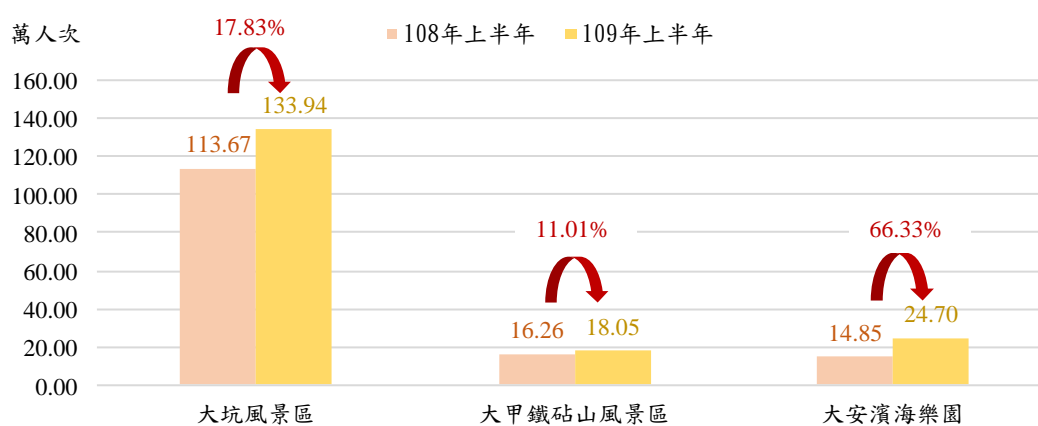


資料來源:交通部觀光局

本市不僅地理位置極佳且地形多樣，集結山、海、屯、都觀光資源。著名的 3 大風景區中，大坑風景區為都市中的休閒健身場所，有適合親子健走及好手挑戰的登山步道；大甲鐵砧山風景特定區為兼具人文歷史與自然景觀的觀光景點；大安海濱樂園則有豐富的濱海生態資源為特色。109 年上半年因受新冠肺炎疫情影响，多處觀光景點旅遊人次受衝擊，然本市大甲、大坑及大安風景區遊客人次均呈逆勢成長，與去年同期相比，大安海濱樂園漲幅達 66.33%，本府今年將園區

設施做了許多改善更新及調整，亦委外營運全臺首座合法濱海豪華露營區，未來將帶給遊客更新穎的體驗；大坑風景區遊客人次漲幅則有 17.83%，近年因各步道老舊，本府持續積極作步道整修工程；大甲鐵砧山風景區遊客人次則增 11.01%，其擁有本市首條挑戰型自行車道，今年亦將雕塑公園大改造，一期整建完成之外，二期建置親子共融遊憩區，擁有全臺首座鋼管式爬網，吸引各地大小朋友造訪，帶動海線觀光(圖 4)。

圖 4 甲安坑風景區遊客人次概況



資料來源:臺中市統計資訊網

此外，市府亦針對所屬觀光旅遊局及各區公所權管登山步道與休閒型自行車道進行優化及強化環境設備，109 年上半年步道總長 103.03 公里，車道總長 442.47 公里。

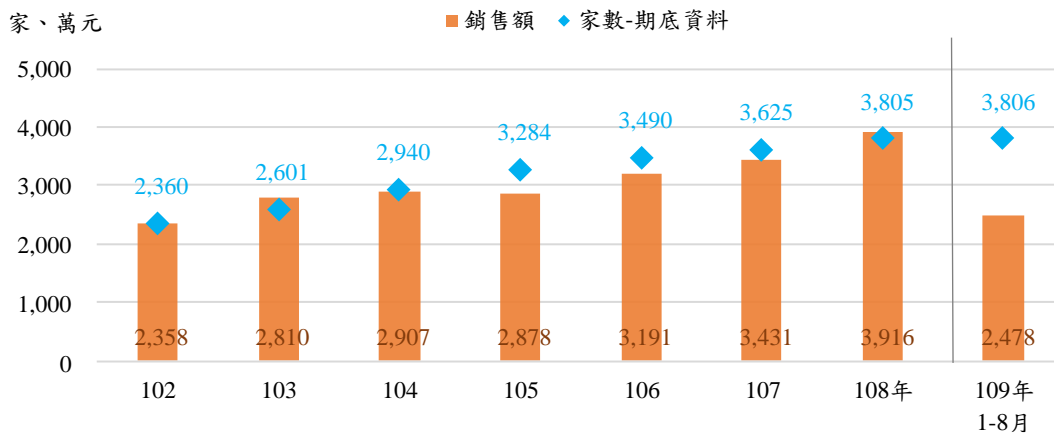
四、109 年 8 月底本市營業登記餐廳及餐館共 3,806 家，較 104 年成長 29.46%，109 年 1 至 8 月銷售額 2,478 萬元。

現代人生活型態轉變，外食人口增加，年輕世代國人休閒旅遊活動中習慣加入美食行程，2020 年米其林評比中，共選出 30 家星級餐廳，臺中有 4 家上榜，JL Studio 為新加坡菜餚，榮獲 2 星，鹽之華、叉子及俺達的肉屋榮獲 1 星。另有必比登推薦，臺中 21 家餐館入選，種類相當多元，從臺灣菜、火鍋、粥品、麵食、上海菜、京菜到印度料理都有。

依據財政部營利事業餐廳及餐館分類數據顯示，109 年 8 月底本

市餐廳及餐館共 3,806 家，較 104 年底 2,940 家，增 866 家(29.46%)；109 年 1 至 8 月底銷售額 2,478 萬元，108 年銷售額 3,916 萬元亦較 104 年增 1,009 萬元(34.71%)，近年餐廳、餐館數量及銷售額皆快速成長(圖 5)。

圖 5 臺中市登記餐廳及餐館銷售概況



資料來源:財政部統計資料庫

附註:1.僅以稅務行業標準分類第7及第8次修訂資料歸類，包含餐館、餐廳、吃到飽餐廳。

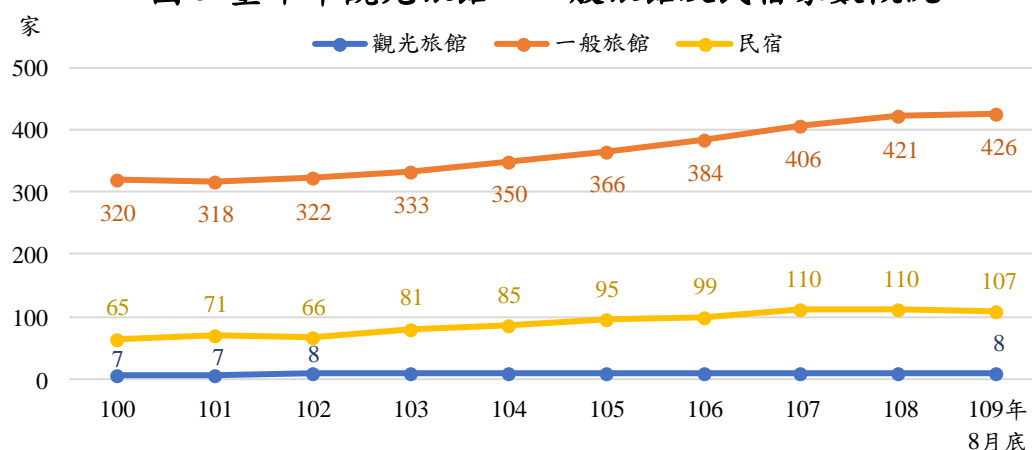
2.吃到飽餐廳自104年起統計。

五、109 年 8 月底本市一般旅館 426 家(占 78.74%)為大宗，歷年呈遞增趨勢，惟 109 年受新冠病毒疫情影響，住用率於 4 月份達最低點，僅 26.51%。另依「臺中市低碳旅館認證計畫」，目前已累計通過 62 家低碳旅館。

旅館業是觀光產業重要一環，依據交通部統計，109 年 8 月底本市旅館家數計 541 家，以一般旅館 426 家(占 78.74%)為大宗，較 100 年底增 106 家(33.13%)；民宿 107 家(占 19.78%)，增 42 家(64.62%)；觀光旅館 8 家(占 1.48%)，則增 1 家(14.29%)，均呈增加趨勢(圖 6)。

為推動本市成為低碳城市，市府觀光旅遊局推動「臺中市低碳旅館認證計畫」，認證是根據綠能、節能、省水、一次用產品減量及廢棄物減量、綠色採購等措施，多面向認定降低對環境傷害程度給予評估，自 103 年計畫以來，已累計通過 62 家低碳旅館。

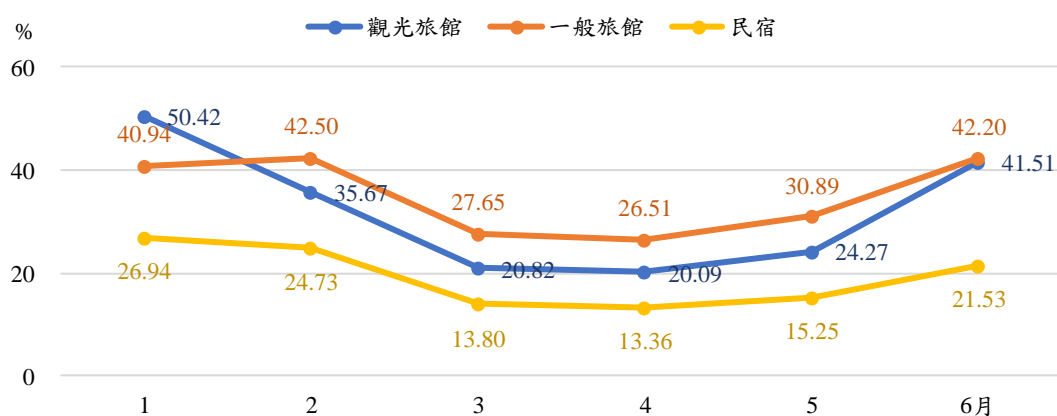
圖6 臺中市觀光旅館、一般旅館及民宿家數概況



資料來源:交通部統計查詢網

進一步觀察 109 年上半年旅館業住用率，一般旅館以 2 月份 42.50% 最高，4 月份 26.51% 最低，減 15.99 個百分點，6 月份則回升至 42.20%；觀光旅館在 1 月份 50.42% 高點後，逐漸下滑至 4 月份 20.09% 最低，減 30.33 個百分點，6 月份回升至 41.51%；民宿亦為 1 月份 26.94% 最高，4 月份 13.36% 最低，減 13.58 個百分點，6 月份回升至 21.53%，顯示旅館業於 4 月受到新冠病毒疫情影響最甚，隨解封後，旅館業住用率逐步回升(圖 7)。

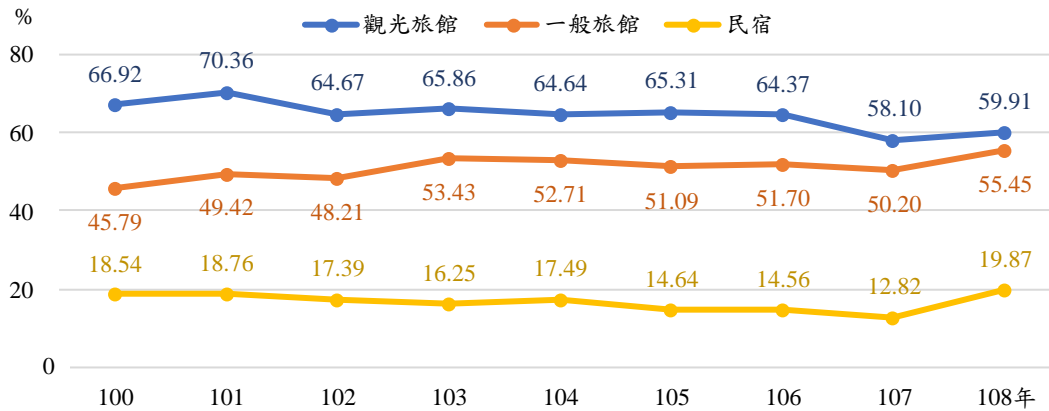
圖7 109年1至6月臺中市觀光旅館、一般旅館及民宿住用率概況



資料來源:交通部統計查詢網

以歷年資料觀察，108 年住用率以觀光旅館 59.91% 最高，較 100 年 66.92% 減 7.01 個百分點，呈遞減趨勢；一般旅館 55.45% 次之，增 9.66 個百分點，為逐年增加趨勢；民宿 19.87% 最少，增 1.33 個百分點，惟 107 年 12.82% 為近年最低點(圖 8)。

圖8 臺中市觀光旅館、一般旅館及民宿住用率概況



資料來源:交通部統計查詢網

結語

109 年初新冠肺炎疫情蔓延全球，觀光產業受衝擊，本市遊憩據點及風景區遊客人次，扣除 2 月份臺灣燈會在后里馬場之增加紅利，各據點仍多呈減勢，下半年國內疫情趨緩，市府積極舉辦各大型活動及加強行銷本市觀光，並從不同面向整合與串聯各觀光資源，提升國內旅遊競爭力，未來仍將持續強化旅宿業防疫，推動安心旅宿標章，期盼讓更多旅客安心旅遊臺中、體驗臺中之美。