

# 109年8月份 臺中市物價指數概況分析

## 壹、消費者物價指數變動提要分析

109年8月消費者物價指數(CPI)為102.86(基期：民國105年=100)，較上月上漲0.17%；較上年同月下跌0.64%。

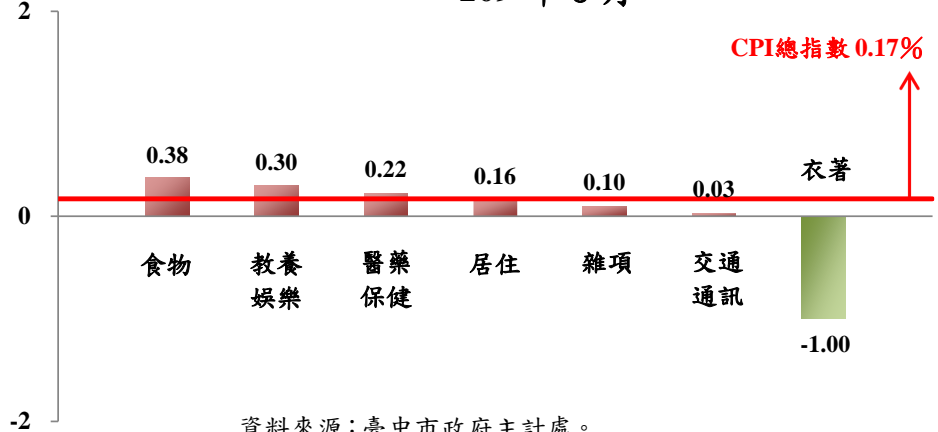
- 一、較上月上漲0.17%：主因葉菜及果菜類蔬菜、雞蛋、水果、維他命類保健食品、住宅維修費、冷暖氣設備及金飾及珠寶價格上漲，適逢暑假旅遊旺季，旅館住宿費價漲所致，惟夏季服飾優惠增加、非酒精性飲料及材料、外食費及國內旅遊團費價跌，且因國際新冠肺炎疫情仍嚴峻，國際機票價跌，抵銷部份漲幅。

### (一)按基本分類別分析(詳圖1、附表1與附表2)：

7大類指數中漲跌幅較顯著者說明如下：

1. 食物類上漲0.38%：主因葉菜及果菜類蔬菜、雞蛋及水果價格上漲所致，惟非酒精性飲料及材料與外食費價跌，抵銷部份漲幅。

圖1 基本分類指數月增率  
109年8月



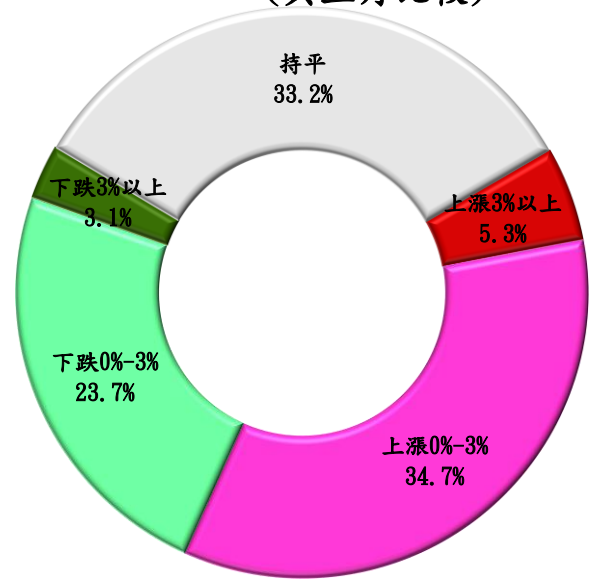
資料來源：臺中市政府主計處。

2. 教養娛樂類上漲0.30%：主因適逢暑假旅遊旺季，旅館住宿費價漲所致，惟國內旅遊團費價跌，抵銷部份漲幅。
3. 醫藥保健類上漲0.22%：主因維他命類保健食品優惠減少所致。
4. 居住類上漲0.16%：主因住宅維修費及冷暖氣設備價漲所致。
5. 衣著類下跌1.00%：主因夏季服飾優惠增加所致。

(二)按漲跌分布情形分析(詳圖 2 與附圖 1)：

在 368 個項目群中，上漲項目占 CPI 權重 40.0%；下跌項目占 26.8%。其中漲幅較顯著者有蔥、芥藍菜、小白菜、苦瓜與青江白菜等；跌幅較顯著者有西瓜、牙膏、牙粉、碳酸飲料、竹筍與童褲(裙)等。

圖 2 漲跌項目占權數比率  
(與上月比較)



資料來源：臺中市政府主計處。

二、較上年同月下跌 0.64%：主因鞋類、燃氣、油料費、通訊費、旅館住宿費、遊樂場入場費、蔬菜及水果價跌所致；惟人身保險費、金飾及珠寶、成衣、醫療費用、藥品及保健食品、房租及外食費價漲，抵銷部分跌幅。

(一)按基本分類別分析(詳圖 3 與附表 1)：

7 大類指數中漲跌幅較顯著者說明如下：

1. 交通及通訊類

下跌 4.07%：主因油料費反映國際油價以及通訊費價跌，分別下跌 15.75%與 3.32%所致。

2. 教養娛樂類下

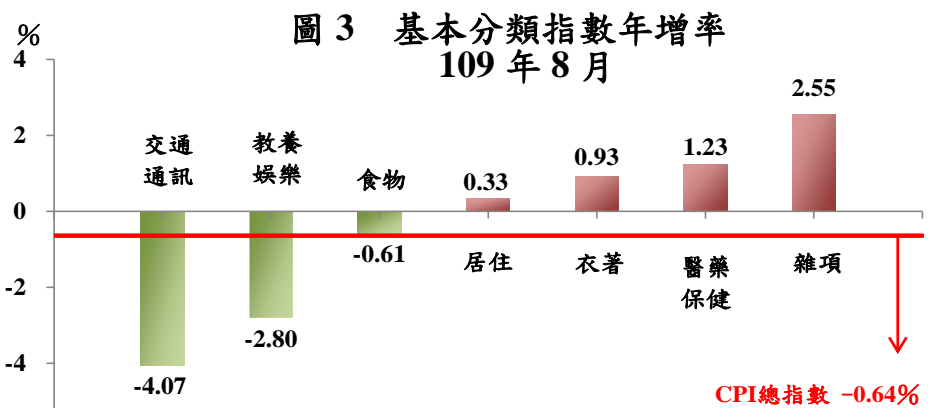
跌 2.80%：主因旅館住宿費及遊樂場入場費因安心旅遊補助而價跌，分別下跌 18.83%與 43.40%所致。

3. 雜項類上漲 2.55%：主因人身保險受金管會調降責任準備金利率影響調漲保費，金飾及珠寶反映國際金價價漲，分別上漲 4.23%與 13.91%所致。

4. 醫藥保健類上漲 1.23%：主因醫療費用、藥品及保健食品分別上漲 1.26%與 1.83%所致。

5. 衣著類上漲 0.93%：主因成衣價格優惠幅度減少，上漲 2.85%，惟鞋類下跌 4.61%，抵銷部分漲幅。

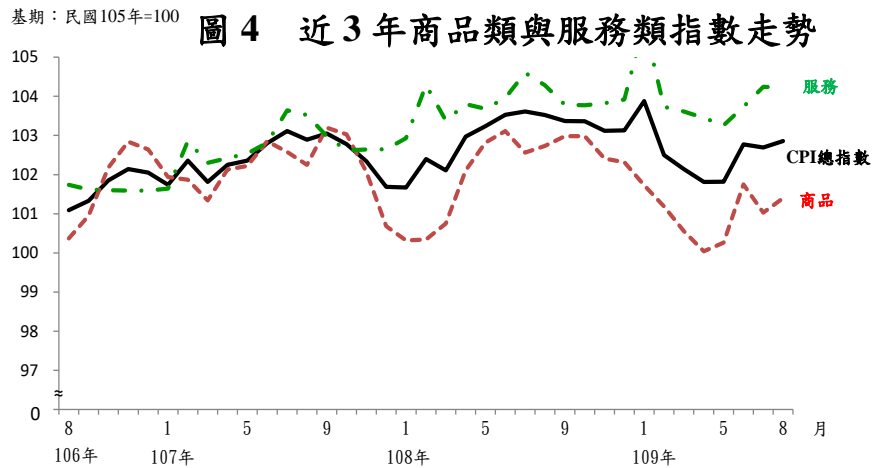
圖 3 基本分類指數年增率  
109 年 8 月



資料來源：臺中市政府主計處。

(二)按商品性質別分析(詳圖 4 與附表 1)：

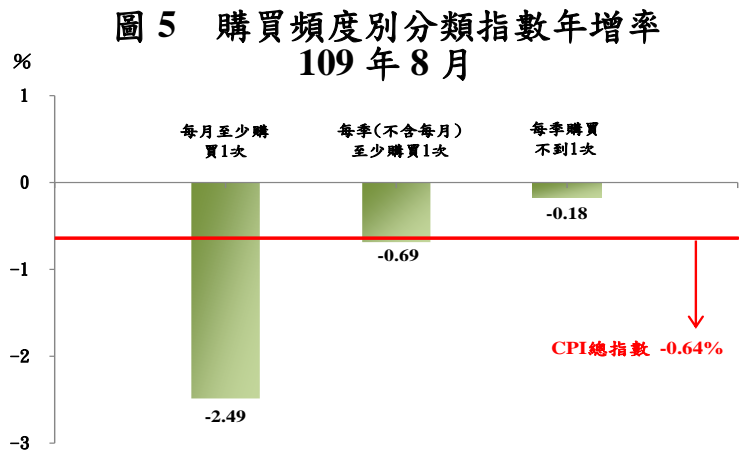
商品類指數為 101.40，較上年同月下跌 1.29%，其中非耐久性消費品下跌 2.14% 最多。服務類指數為 104.22，較上年同月下跌 0.06%，其中教養娛樂服務下跌 3.69% 最多。



資料來源：臺中市政府主計處。

(三)按購買頻度別分析(詳圖 5 與附表 1)：

按購買頻度別觀察「每月至少購買 1 次」、「每季(不含每月)至少購買 1 次」及「每季購買不到 1 次」分別下跌 2.49%、0.69% 與 0.18%。

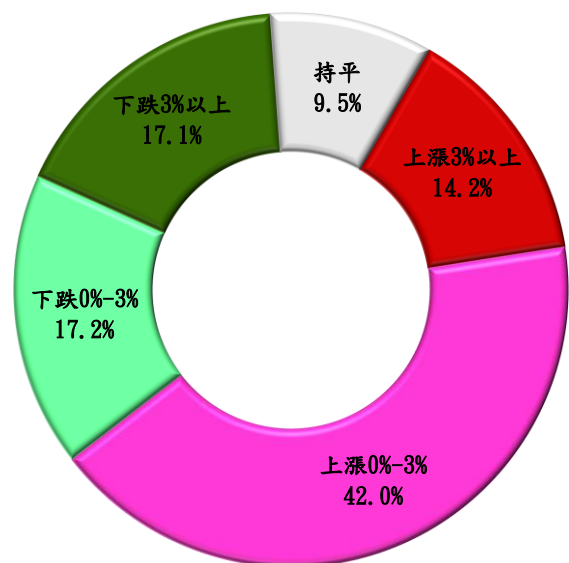


資料來源：臺中市政府主計處。

(四)按漲跌分布情形分析(詳圖 6 與附圖 1)：

在 368 個項目群中，上漲項目占 CPI 權重 56.2%；下跌項目占 34.3%。其中漲幅較顯著者有蒜頭、檳榔、芥藍菜、馬鈴薯與櫻桃等；跌幅較顯著者有遊樂場入場費、荔枝、番茄、木瓜與芹菜等。

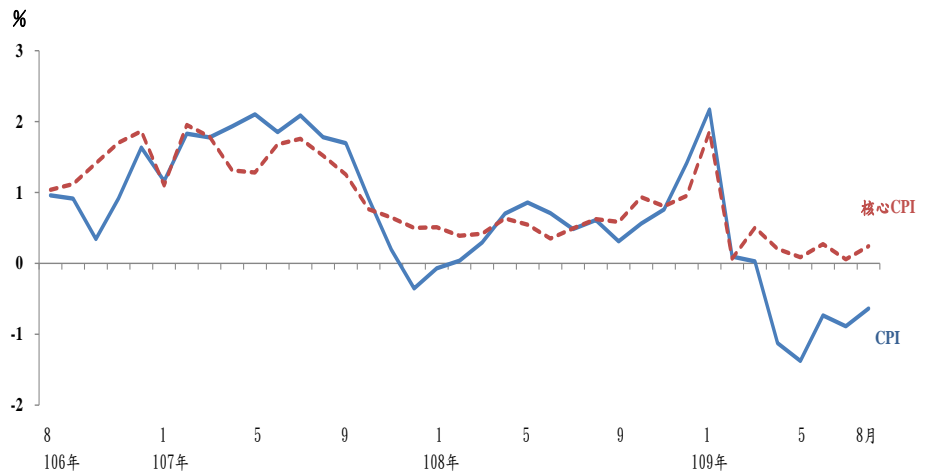
**圖 6 漲跌項目占權數比率 (與上年同月比較)**



資料來源：臺中市政府主計處。

三、109年8月本市核心CPI較上年同月上漲0.24%(詳圖7與附表1):本月消費者物價指數(CPI)受國際原油價跌及旅館住宿費價跌影響,較上年同月下跌0.64%,惟剔除蔬果能源之核心物價(Core CPI)年增率仍溫和上漲0.24%。

圖7 近3年CPI與核心CPI年增率



資料來源:臺中市政府主計處。

## 貳、營造工程物價指數變動提要分析

109年8月營造工程物價指數(CCI)為109.75(基期:民國105年=100),較上月上漲0.48%,較上年同月上漲1.39%。詳細變動情形如下(詳附表3):

### 一、較上月上漲0.48%:

- (一)材料類指數上漲0.77%:主因係鋼筋、電線電纜及預拌混凝土價漲,以致金屬製品類、機電設備類及水泥及其製品類分別上漲1.56%、0.86%及0.37%。
- (二)勞務類指數本月與上月持平。

### 二、較上年同月上漲1.39%:

- (一)材料類指數上漲0.50%:主因預拌混凝土價漲,以致水泥及其製品類上漲10.12%,惟鋼筋價跌,致金屬製品類下跌5.29%,抵銷部分漲幅。
- (二)勞務類指數上漲2.89%:主因係泥水、鋼筋及板模工資上升,且混凝土壓送車租金及鋼支撐材租金漲價,以致工資類及機具設備租金類分別上漲3.10%及2.43%所致。

## 參、發布概況

- 一、本處物價新聞稿透過網際網路系統(<https://www.dbas.taichung.gov.tw/>)同步發布。
- 二、109年9月份臺中市物價指數變動概況預計於109年10月8日下午4時發布。

## 肆、附錄

附圖1、臺中市消費者物價指數漲跌較顯著項目

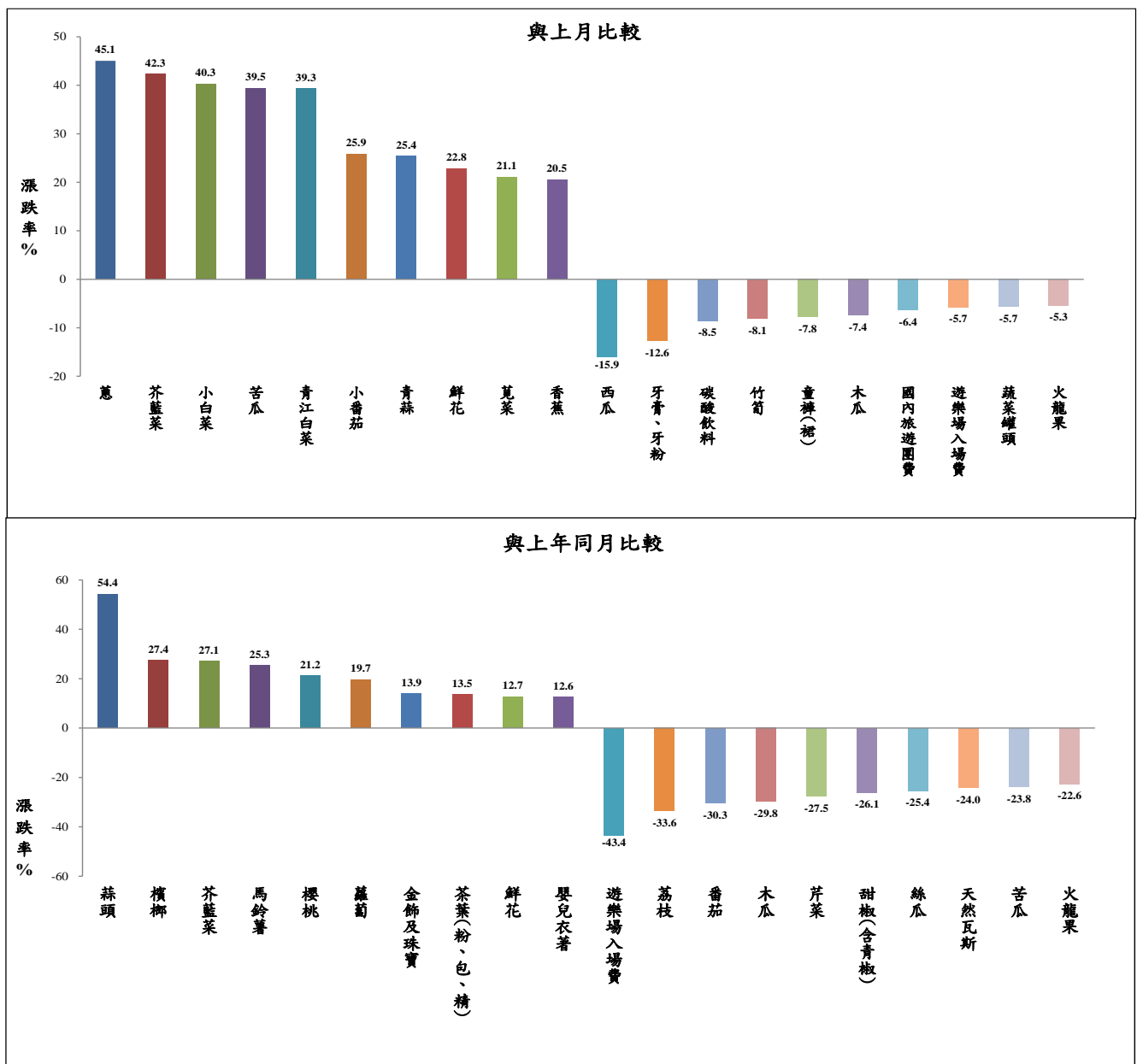
附表1、臺中市消費者物價指數變動分析表

附表2、臺中市消費者物價指數近6個月變動概況表

附表3、臺中市營造工程物價指數變動分析表

附表4、臺中市營造工程物價指數近6個月變動概況表

**附圖 1 臺中市消費者物價指數漲跌較顯著項目  
109年8月**



資料來源：臺中市政府主計處。

# 附表 1 臺中市消費者物價指數變動分析表

109年8月

基期：民國105年=100

類別	權數 (%)	本月指數	與上月比較		與上年同月比較		本年前8月指數平均 與上年同期比較		
			漲跌率 (%)	對總指數影響 (百分點)	漲跌率 (%)	對總指數影響 (百分點)	平均指數	漲跌率 (%)	對總指數影響 (百分點)
<b>總指數</b>	<b>1000.00</b>	<b>102.86</b>	<b>0.17</b>	<b>0.17</b>	<b>-0.64</b>	<b>-0.64</b>	<b>102.56</b>	<b>-0.31</b>	<b>-0.31</b>
<b>食物類</b>	241.82	102.36	0.38	0.09	-0.61	-0.15	102.22	0.56	0.17
穀類及其製品	15.41	103.61	-0.54	-0.01	0.58	0.01	104.17	0.74	0.01
肉類	23.34	104.58	0.42	0.01	1.71	0.04	104.91	2.12	0.05
肉類製品	2.36	107.47	-0.86	0.00	2.47	0.01	107.94	0.64	0.00
蛋類	2.77	97.96	7.66	0.02	1.92	0.00	96.53	-7.10	-0.02
水產品	14.31	106.38	0.46	0.01	-1.34	-0.02	108.69	0.27	0.00
加工水產品	4.60	109.71	-0.44	0.00	1.21	0.01	109.66	0.84	0.00
蔬菜	14.45	96.75	9.72	0.12	-10.34	-0.16	84.71	-2.68	-0.04
加工蔬菜	5.18	101.66	-0.43	0.00	1.80	0.01	102.21	0.87	0.00
水果	24.38	79.12	1.10	0.02	-7.07	-0.14	81.07	-1.21	-0.02
加工水果	0.66	116.85	-1.39	0.00	-1.67	0.00	118.45	0.50	0.00
乳類	9.61	109.05	0.00	0.00	0.54	0.01	108.60	1.15	0.01
食用油	2.36	103.76	-2.03	0.00	0.41	0.00	105.02	0.08	0.00
調味品	2.63	104.58	-0.89	0.00	-0.62	0.00	105.47	-0.80	0.00
酒	7.52	101.75	-0.78	-0.01	-0.08	0.00	102.03	0.08	0.00
非酒精性飲料及材料	10.81	101.72	-1.50	-0.02	2.47	0.03	102.96	0.69	0.01
調理食品	8.56	102.83	-0.55	0.00	1.75	0.01	103.27	1.61	0.01
外食費	81.91	107.40	-0.18	-0.02	0.46	0.04	107.53	1.09	0.11
其他食品	10.97	103.70	-1.70	-0.02	1.17	0.01	104.72	0.88	0.01
<b>衣著類</b>	44.72	95.99	-1.00	-0.04	0.93	0.04	98.29	2.37	0.03
成衣	32.53	94.24	-1.16	-0.04	2.85	0.08	95.81	2.13	0.02
鞋類	9.64	98.83	-0.72	-0.01	-4.61	-0.04	104.06	3.69	0.01
衣著服務及配件	2.55	104.94	0.07	0.00	-0.34	0.00	105.66	0.49	0.00
<b>居住類</b>	230.28	104.37	0.16	0.04	0.33	0.08	103.52	0.44	0.10
房租	153.85	104.80	0.01	0.00	0.78	0.12	104.56	0.91	0.15
住宅維修費	10.49	107.69	1.85	0.02	2.05	0.02	105.85	0.88	0.01
家庭用品	35.82	100.34	0.51	0.02	0.59	0.02	99.86	0.66	0.02
家庭管理費用	9.95	101.08	0.00	0.00	0.36	0.00	102.06	0.26	0.01
水電燃氣	20.17	108.02	-0.08	0.00	-4.13	-0.09	101.31	-3.70	-0.16
<b>交通及通訊類</b>	151.93	99.26	0.03	0.00	-4.07	-0.61	98.78	-4.61	-0.68
交通及通訊設備	43.59	98.17	-0.20	-0.01	-0.69	-0.03	98.44	0.69	0.02
油料費	26.11	99.71	1.12	0.03	-15.75	-0.47	98.35	-18.16	-0.55
交通服務及維修零件	82.23	97.66	-0.19	-0.02	-1.40	-0.11	97.07	-2.14	-0.15
<b>醫藥保健類</b>	40.90	104.40	0.22	0.01	1.23	0.05	103.77	0.73	0.03
醫療費用	19.06	105.71	0.00	0.00	1.26	0.02	105.48	1.21	0.03
藥品及保健食品	15.92	102.71	0.58	0.01	1.83	0.03	101.45	0.67	0.01
醫療保健器材	5.91	101.48	0.00	0.00	-0.52	0.00	101.27	-0.74	0.00
<b>教養娛樂類</b>	145.81	101.95	0.30	0.04	-2.80	-0.41	102.30	-1.42	-0.21
教養費用	65.43	99.66	0.04	0.00	-0.08	-0.01	99.77	0.27	0.03
娛樂費用	80.38	103.85	0.51	0.04	-4.83	-0.41	104.40	-2.69	-0.23
<b>雜項類</b>	144.55	110.46	0.10	0.02	2.55	0.37	109.58	1.57	0.23
香菸及檳榔	15.21	133.96	-0.25	0.00	2.03	0.04	135.65	1.14	0.02
美容及衛生用品	30.66	103.77	0.01	0.00	0.66	0.02	103.45	0.59	0.01
個人隨身用品	19.25	105.94	1.18	0.02	3.60	0.07	103.50	3.32	0.05
個人服務	12.26	100.65	0.00	0.00	0.36	0.00	106.27	3.41	0.06
理容服務費	7.32	114.35	0.00	0.00	7.41	0.06	111.71	4.67	0.04
其他	59.86	102.95	-0.06	0.00	3.20	0.19	100.59	0.85	0.05
<b>商品性質分類</b>	471.20	101.40	0.37	0.17	-1.29	-0.61	101.00	-0.82	-0.40
非耐久性消費品	287.86	102.80	0.59	0.17	-2.14	-0.63	101.93	-1.83	-0.54
半耐久性消費品	82.08	98.38	-0.59	-0.05	0.54	0.04	99.69	1.41	0.03
耐久性消費品	101.26	98.51	0.54	0.05	-0.15	-0.01	98.02	0.36	0.03
<b>服務類</b>	528.80	104.22	-0.02	-0.01	-0.06	-0.03	104.01	0.13	0.07
外食費	81.91	107.40	-0.18	-0.02	0.46	0.04	107.53	1.09	0.11
居住服務	172.12	104.80	0.12	0.02	0.83	0.14	104.54	0.87	0.16
交通及通訊服務	79.28	97.86	-0.20	-0.02	-1.40	-0.11	97.18	-2.21	-0.15
醫療保健服務	19.06	105.71	0.00	0.00	1.26	0.02	105.48	1.21	0.03
教養娛樂服務	98.75	104.02	-0.03	0.00	-3.69	-0.38	104.82	-1.46	-0.13
雜項服務	76.83	105.22	0.00	0.00	3.27	0.25	103.98	1.60	0.13
<b>購買頻度分類</b> (不含設算租金)	223.37	101.57	0.30	0.13	-2.49	-0.56	101.35	-2.12	-0.66
每月至少購買1次	140.96	104.35	0.42	-0.04①	-0.69	-0.10	103.00	-0.11	0.14①
每季(不含每月) 至少購買1次	500.67	102.16	0.07	0.06	-0.18	-0.09	102.11	0.11	0.04
每季購買不到1次									
<b>特分殊類</b>	961.18	103.69	0.02	0.02	-0.35	-0.33	103.51	-0.26	-0.26
總指數(不含蔬菜水果)	917.97	103.60	-0.01	-0.01	0.24	0.22	103.60	0.41	0.36
--【即核心物價】	865.01	102.55	0.19	0.16	-0.86	-0.74	102.24	-0.52	-0.45

附註：①因按年變更權數結構或蔬果細項為每月變動權數，致本月與各期比較之各類指數對總指數之影響方向及幅度不必然與漲跌之方向一致。

說明：由於受查者延誤或更正報價，本表所載資料於公布後3個月內均可能修正。

資料來源：臺中市政府主計處。

附表 2 臺中市消費者物價指數近 6 個月變動概況表

109年8月

基期：民國105年=100

類別	本月指數	最近 6 個月與上月比較漲跌率 (%)					
		109/3	109/4	109/5	109/6	109/7	109/8
<b>總指數</b>	<b>102.86</b>	<b>-0.35</b>	<b>-0.32</b>	<b>0.01</b>	<b>0.93</b>	<b>-0.08</b>	<b>0.17</b>
<b>一. 食物類</b>	<b>102.36</b>	<b>0.25</b>	<b>0.29</b>	<b>0.57</b>	<b>0.54</b>	<b>-1.27</b>	<b>0.38</b>
1. 穀類及其製品	103.61	0.16	0.15	-0.09	0.02	-0.25	<b>-0.54</b>
2. 肉類	104.58	1.55	0.17	0.63	-0.55	-1.49	<b>0.42</b>
3. 肉類製品	107.47	0.32	0.15	-0.10	-0.06	0.19	<b>-0.86</b>
4. 蛋類	97.96	7.84	0.87	-2.81	-7.55	-0.62	<b>7.66</b>
5. 水產品	106.38	-0.45	0.84	-0.85	-1.04	-1.90	<b>0.46</b>
6. 加工水產品	109.71	0.16	0.10	0.48	-0.06	0.14	<b>-0.44</b>
7. 蔬菜	96.75	-7.20	2.30	2.18	20.11	-8.30	<b>9.72</b>
8. 加工蔬菜	101.66	1.37	-0.88	-2.28	0.83	0.42	<b>-0.43</b>
9. 水果	79.12	3.40	0.31	6.49	-2.38	-6.79	<b>1.10</b>
10. 加工水果	116.85	-1.43	1.14	0.32	-3.99	2.50	<b>-1.39</b>
11. 乳類	109.05	0.59	-0.29	0.04	0.77	-0.08	<b>0.00</b>
12. 食用油	103.76	0.22	-0.68	-0.34	0.85	0.24	<b>-2.03</b>
13. 調味品	104.58	0.06	0.04	0.08	-0.40	-0.13	<b>-0.89</b>
14. 酒	101.75	1.39	-0.51	-1.06	0.61	0.55	<b>-0.78</b>
15. 非酒精性飲料及材料	101.72	-0.01	2.10	0.91	-0.35	-1.03	<b>-1.50</b>
16. 調理食品	102.83	0.08	-0.24	0.40	0.20	-0.28	<b>-0.55</b>
17. 外食費	107.40	-0.06	0.06	0.01	-0.08	0.08	<b>-0.18</b>
18. 其他食品	103.70	0.65	0.24	-0.09	-0.29	0.54	<b>-1.70</b>
<b>二. 衣著類</b>	<b>95.99</b>	<b>-0.95</b>	<b>5.16</b>	<b>-1.13</b>	<b>-0.74</b>	<b>-2.54</b>	<b>-1.00</b>
1. 成衣	94.24	-1.11	6.62	-1.68	-1.84	-0.74	<b>-1.16</b>
2. 鞋類	98.83	-0.75	2.08	0.20	2.62	-8.44	<b>-0.72</b>
3. 衣著服務及配件	104.94	0.14	-0.25	0.48	-0.14	-1.16	<b>0.07</b>
<b>三. 居住類</b>	<b>104.37</b>	<b>0.12</b>	<b>-0.18</b>	<b>0.07</b>	<b>1.18</b>	<b>-0.06</b>	<b>0.16</b>
1. 房租	104.80	0.21	-0.01	0.16	0.02	0.10	<b>0.01</b>
2. 住宅維修費	107.69	-0.02	0.04	-0.04	0.20	-0.01	<b>1.85</b>
3. 家庭用品	100.34	0.15	-0.07	-0.41	0.35	-0.10	<b>0.51</b>
4. 家庭管理費用	101.08	0.00	0.00	1.31	0.85	-2.12	<b>0.00</b>
5. 水電燃氣	108.02	-0.55	-2.04	-0.41	13.43	-0.18	<b>-0.08</b>
<b>四. 交通及通訊類</b>	<b>99.26</b>	<b>-2.03</b>	<b>-3.71</b>	<b>0.07</b>	<b>2.46</b>	<b>1.49</b>	<b>0.03</b>
1. 交通及通訊設備	98.17	1.16	-0.03	-0.51	-0.06	-0.24	<b>-0.20</b>
2. 油料費	99.71	-12.53	-18.86	2.87	15.40	4.26	<b>1.12</b>
3. 交通服務及維修零件	97.66	0.13	-0.83	-0.34	0.33	1.57	<b>-0.19</b>
<b>五. 醫藥保健類</b>	<b>104.40</b>	<b>0.51</b>	<b>-0.13</b>	<b>0.16</b>	<b>0.41</b>	<b>0.01</b>	<b>0.22</b>
1. 醫療費用	105.71	0.88	0.00	0.00	0.00	0.00	<b>0.00</b>
2. 藥品及保健食品	102.71	0.29	-0.42	0.46	0.93	0.02	<b>0.58</b>
3. 醫療保健器材	101.48	-0.09	0.26	-0.09	0.40	0.01	<b>0.00</b>
<b>六. 教養娛樂類</b>	<b>101.95</b>	<b>-0.90</b>	<b>-0.53</b>	<b>-0.73</b>	<b>1.07</b>	<b>-0.13</b>	<b>0.30</b>
1. 教養費用	99.66	-0.07	-0.05	-0.32	0.06	0.02	<b>0.04</b>
2. 娛樂費用	103.85	-1.56	-0.91	-1.05	1.89	-0.25	<b>0.51</b>
<b>七. 雜項類</b>	<b>110.46</b>	<b>0.11</b>	<b>0.36</b>	<b>-0.06</b>	<b>0.24</b>	<b>1.13</b>	<b>0.10</b>
1. 香菸及檳榔	133.96	0.05	1.25	-0.53	-0.87	-0.97	<b>-0.25</b>
2. 美容及衛生用品	103.77	0.06	-0.60	1.08	-0.63	0.25	<b>0.01</b>
3. 個人隨身用品	105.94	1.08	0.31	0.39	0.52	0.57	<b>1.18</b>
4. 個人服務	100.65	0.00	0.00	0.00	1.72	-1.69	<b>0.00</b>
5. 理容服務費	114.35	-0.60	5.23	-4.97	5.23	0.00	<b>0.00</b>
6. 其他	102.95	-0.04	0.00	0.04	0.00	3.21	<b>-0.06</b>

說明：由於受查者延誤或更正報價，本表所載資料於公布後3個月內均可能修正。

資料來源：臺中市政府主計處。

### 附表 3 臺中市營造工程物價指數變動分析表

109年8月

基期：民國105年=100

類別	權數 (%)	本月 指數	與上月比較		與上年同月比較		本年前8月指數平均與 上年同期比較		
			漲跌率 (%)	對總指 數影響 (百分點)	漲跌率 (%)	對總指 數影響 (百分點)	平均 指數	漲跌率 (%)	對總指 數影響 (百分點)
<b>總指數</b>	<b>1000.00</b>	<b>109.75</b>	<b>0.48</b>	<b>0.48</b>	<b>1.39</b>	<b>1.39</b>	<b>109.12</b>	<b>1.11</b>	<b>1.11</b>
<b>材料類</b>	611.01	111.79	0.77	0.48	0.50	0.32	111.19	0.13	0.08
水泥及其製品類	143.57	123.31	0.37	0.06	10.12	1.49	121.68	10.52	1.53
砂石及級配類	19.15	101.39	0.00	0.00	1.10	0.02	101.39	1.80	0.03
磚瓦瓷類	17.30	93.45	0.20	0.00	0.41	0.01	93.24	-0.11	0.00
金屬製品類	199.04	119.23	1.56	0.33	-5.29	-1.21	119.32	-6.05	-1.40
木材及其製品類	31.21	103.95	-0.08	0.00	-3.00	-0.09	104.53	-2.70	-0.08
塑膠製品類	15.21	112.63	0.31	0.00	0.29	0.00	112.24	0.10	0.00
油漆塗裝類	8.19	102.98	0.00	0.00	0.12	0.00	102.95	0.09	0.00
機電設備類	97.82	107.40	0.86	0.08	1.08	0.10	106.28	-0.32	-0.03
瀝青及其製品類	17.97	97.78	0.12	0.00	-2.75	-0.05	99.05	-1.49	-0.02
雜項類	61.54	105.35	0.01	0.00	0.66	0.04	104.07	0.92	0.05
<b>勞務類</b>	388.99	106.46	0.00	0.00	2.89	1.07	105.79	2.80	1.03
工資類	270.18	106.11	0.00	0.00	3.10	0.79	105.17	2.91	0.74
機具設備租金類	118.82	107.28	0.00	0.00	2.43	0.28	107.22	2.53	0.29

資料來源：臺中市政府主計處。

### 附表 4 臺中市近 6 個月營造工程物價指數變動分析表(與上月比較)

109年8月

基期：民國105年=100

類別	本月指數	最近 6 個月與上月比較漲跌率 (%)					
		109/3	109/4	109/5	109/6	109/7	109/8
<b>總指數</b>	<b>109.75</b>	<b>-0.08</b>	<b>-0.53</b>	<b>0.17</b>	<b>0.39</b>	<b>0.06</b>	<b>0.48</b>
<b>材料類</b>	<b>111.79</b>	<b>-0.21</b>	<b>-0.84</b>	<b>0.24</b>	<b>0.51</b>	<b>-0.29</b>	<b>0.77</b>
水泥及其製品類	123.31	0.60	0.19	0.53	0.30	0.00	<b>0.37</b>
砂石及級配類	101.39	0.00	0.00	0.00	0.00	0.00	<b>0.00</b>
磚瓦瓷類	93.45	0.20	0.00	0.00	0.00	0.00	<b>0.20</b>
金屬製品類	119.23	-0.54	-2.17	0.78	0.52	-1.23	<b>1.56</b>
木材及其製品類	103.95	-1.38	0.51	-0.37	-0.22	0.00	<b>-0.08</b>
塑膠製品類	112.63	0.00	-0.64	-0.79	0.42	0.56	<b>0.31</b>
油漆塗裝類	102.98	0.12	0.00	0.00	0.00	0.00	<b>0.00</b>
機電設備類	107.40	-0.79	-0.98	-0.21	0.44	0.80	<b>0.86</b>
瀝青及其製品類	97.78	0.00	0.00	-3.23	0.14	0.23	<b>0.12</b>
雜項類	105.35	-0.04	0.03	-0.01	2.02	-0.04	<b>0.01</b>
<b>勞務類</b>	<b>106.46</b>	<b>0.13</b>	<b>-0.01</b>	<b>0.03</b>	<b>0.17</b>	<b>0.64</b>	<b>0.00</b>
工資類	106.11	0.15	0.00	0.00	0.25	0.93	<b>0.00</b>
機具設備租金類	107.28	0.08	-0.02	0.09	0.00	0.00	<b>0.00</b>

資料來源：臺中市政府主計處。