

主計處經濟統計通報

第109-02號

109年7月23日

臺中市109年上半年勞動力概況

一、平均勞動力為140萬1千人，勞動力參與率58.5%

本市109年上半年平均勞動力為140萬1千人，較108年下半年增加1萬1千人或0.79%，較去年同期平均勞動力增加2萬3千人或1.67%。平均勞動力參與率為58.5%，較臺灣地區之59.11%，低0.61個百分點，居全臺第12名，於六都中排名第4。

本市勞動力人數逐年遞增，自99年12月縣市合併升格後，由99年的127萬9千人增至109年上半年之140萬1千人，增加12萬2千人或9.54%。（詳表1、表2）

二、就業人數134萬7千人，較去年同期增加1萬9千人或1.43%

本市109年上半年平均就業人數為134萬7千人，較108年下半年增加1萬人或0.75%，較去年同期增加1萬9千人或1.43%。

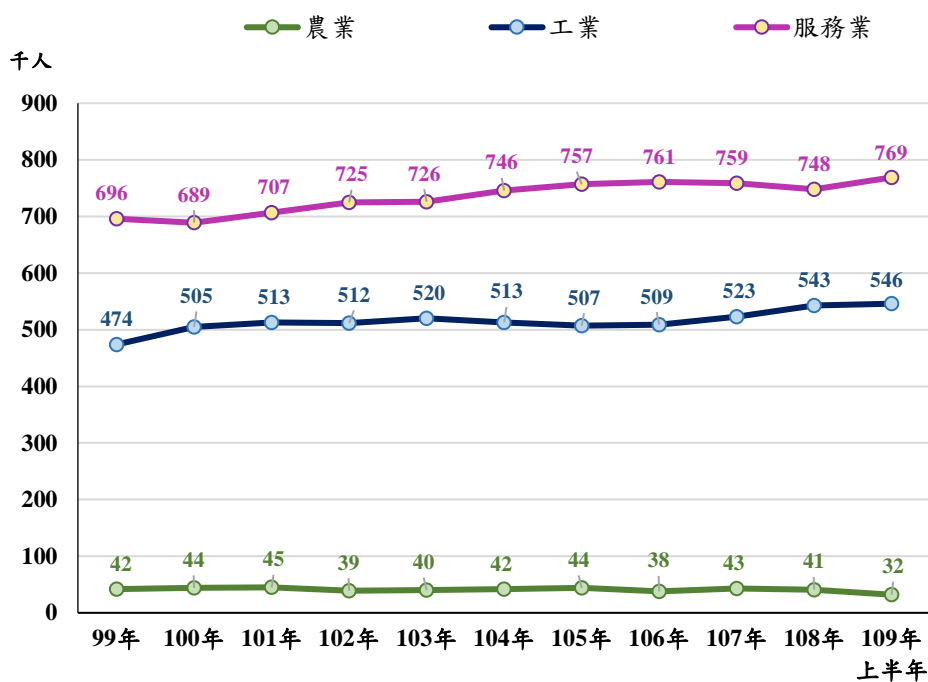
伴隨勞動力人數逐年遞增，就業人數亦逐年攀升，本市109年上半年就業人數已達134萬7千人，較99年的121萬2千人增加13萬5千人或11.14%。（詳表1）

三、就業者從事行業以服務業為主，逾5成7

本市109年上半年農業就業人數約3萬2千人，較108年下半年減少1萬1千人或25.58%，較去年同期減少8千人或20.00%；工業就業人數約54萬6千人，較108年下半年減少5千人或0.91%，較去年同期增加1萬人或1.87%；服務業就業人數約76萬9千人，較108年下半年增加2萬6千人或3.5%，較去年同期增加1萬6千人或2.12%。

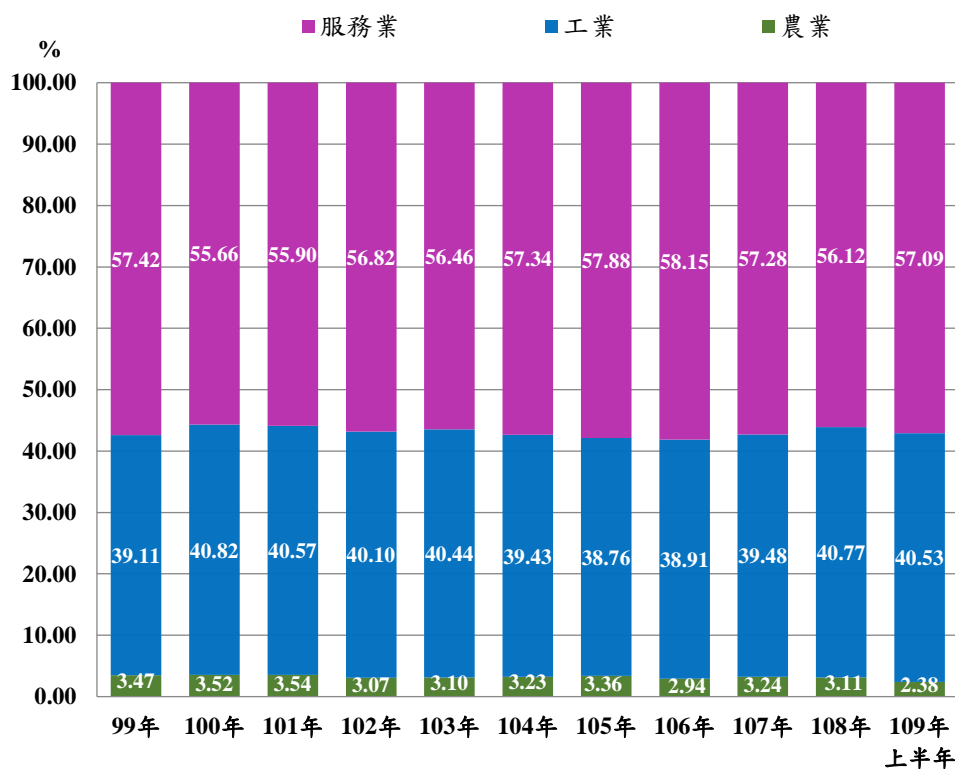
觀察近10年資料，本市就業者行業結構趨於穩定，109年上半年仍以服務業占57.09%為多數，工業40.53%居次，農業2.38%最少。（詳表3、圖1、圖2）

圖 1 臺中市近 10 年就業者行業人數比較



資料來源：行政院主計總處

圖 2 臺中市近 10 年就業者行業結構比較



資料來源：行政院主計總處

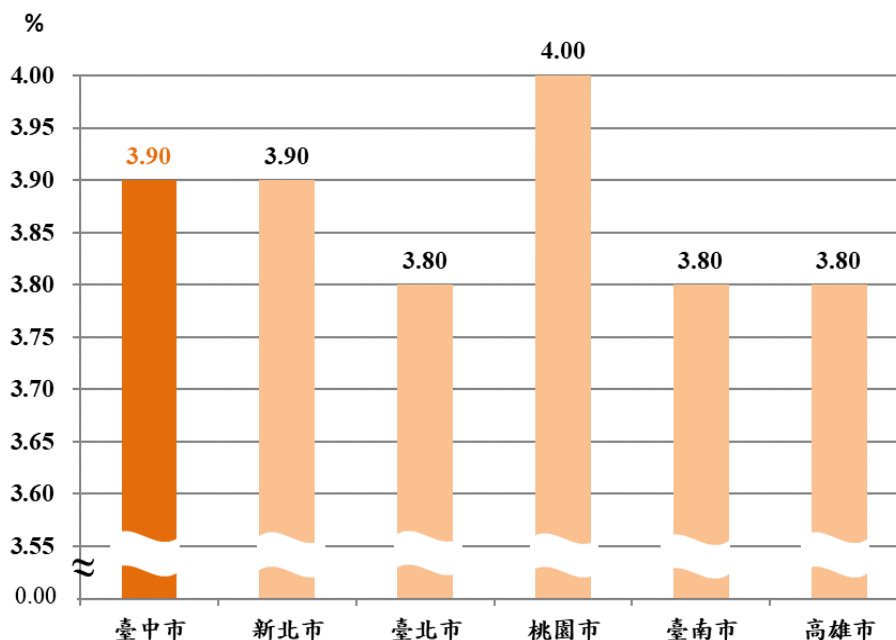
四、失業率3.9%，與新北市並列六都第二低

本市109年上半年失業人數為5萬4千人，較108年下半年增加1千人或1.89%，較去年同期增加4千人或8%。平均失業率為3.9%，較108年下半年增加0.1個百分點，較去年同期增加0.2個百分點，與新北市並列六都第二低。

按教育程度別觀察，109年上半年國中及以下程度者平均失業率3.5%最低，高中(職)和大專及以上程度者平均失業率同為3.9%；與去年同期相較，大專及以上程度者下降0.5個百分點，國中及以下程度者上升2個百分點最多，高中(職)程度則上升0.4個百分點。

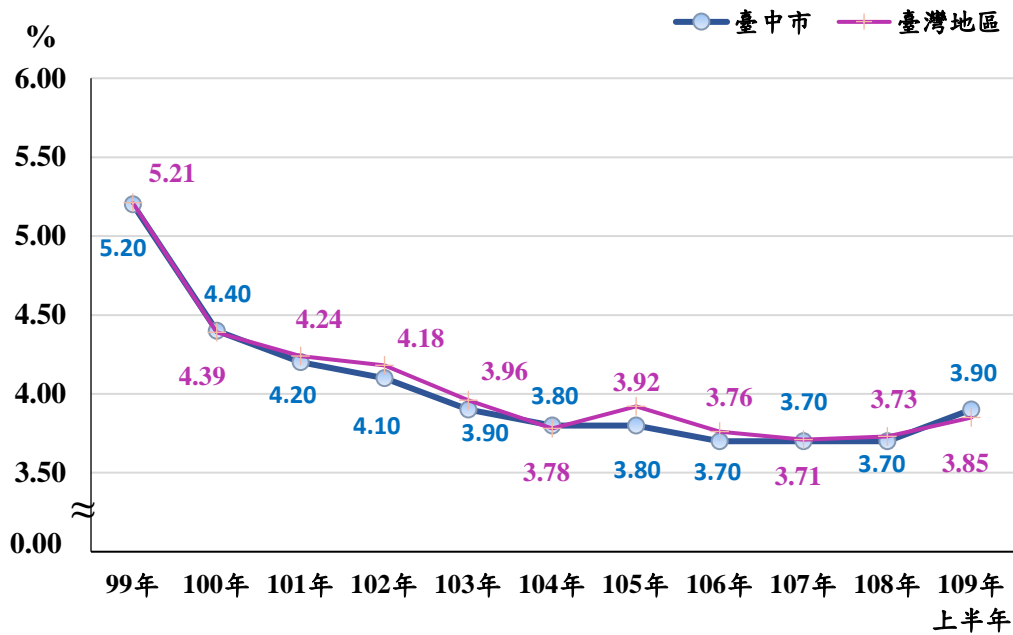
再觀察年齡別，109年上半年平均失業率以15~24歲年齡別失業率10.8%最高，其次為25~29歲的6.3%；與去年同期相較，降幅最大為25~29歲年齡別，達0.8個百分點，增幅最大為45~49歲及60~64歲年齡別，達1.7個百分點。（詳表1、表1續、表2、圖3、圖4）

圖3 109年上半年六都失業率比較



資料來源：行政院主計總處

圖 4 臺中市近 10 年失業率與臺灣地區比較



五、平均非勞動力為99萬2千人，較去年同期減少5千人或0.5%

本市109年上半年平均非勞動力為99萬2千人，較108年下半年減少4千人或0.40%，較去年同期減少5千人或0.50%。（詳表1）

表 1 臺中市 99 至 109 年年勞動力重要指標

單位：千人、%

年別	15歲以上民間人口	勞動力			非勞動力	%	失業率			臺灣地區失業率(%)
		就業者	失業者				國中及以下	高中(職)	大專及以上	
99年平均	2,145	1,279	1,212	67	867	5.2	4.4	5.7	5.2	5.21
100年平均	2,178	1,294	1,238	56	884	4.4	2.4	4.8	4.8	4.39
101年平均	2,210	1,320	1,265	55	890	4.2	2.6	3.8	5.1	4.24
102年平均	2,238	1,331	1,276	54	907	4.1	3.2	3.8	4.7	4.18
103年平均	2,261	1,338	1,285	53	923	3.9	3.1	4.1	4.1	3.96
104年平均	2,290	1,352	1,301	51	938	3.8	2.6	3.8	4.1	3.78
105年平均	2,318	1,359	1,307	52	959	3.8	1.9	3.5	4.6	3.92
106年平均	2,340	1,359	1,309	50	981	3.7	3.2	3.4	4.0	3.76
上半年	2,335	1,351	1,302	49	984	3.6	2.0	3.9	3.8	3.75
下半年	2,345	1,367	1,316	51	979	3.7	4.4	2.9	4.1	3.77
107年平均	2,360	1,375	1,325	51	985	3.7	3.5	3.7	3.7	3.71
上半年	2,356	1,369	1,320	49	986	3.6	3.5	3.6	3.7	3.66
下半年	2,364	1,381	1,329	52	983	3.8	3.5	3.9	3.7	3.76
108年平均	2,381	1,384	1,333	52	996	3.7	2.0	3.2	4.5	3.73
上半年	2,375	1,378	1,328	50	997	3.7	1.5	3.5	4.4	3.68
下半年	2,386	1,390	1,337	53	996	3.8	2.6	2.9	4.7	3.78
109年平均	2,394	1,401	1,347	54	992	3.9	3.5	3.9	3.9	3.85
上半年	2,394	1,401	1,347	54	992	3.9	3.5	3.9	3.9	3.85
109年上半年較108年下半年增減(%)	0.34	0.79	0.75	1.89	-0.40	(0.1)	(0.9)	(1.0)	(-0.8)	(0.07)
109年上半年較去同期增減(%)	0.80	1.67	1.43	8.00	-0.50	(0.2)	(2.0)	(0.4)	(-0.5)	(0.17)

資料來源：行政院主計總處

備註：1.括弧()內數字係增減百分點。

2.人力資源調查對象不包括武裝勞動力及監管人口。

3.勞動力：年滿15歲可以工作之民間人口，包括就業者及失業者。

4.就業者：年滿15歲從事有酬工作者，或從事15小時以上之無酬家屬工作者。

5.失業者係採國際勞工組織(ILO)標準定義，即年滿15歲以上人口，且須同時符合無工作，在

6.非勞動力：年滿15歲不屬於勞動力之民間人口，包括因求學、料理家務、高齡、身心障礙、

7.失業率=失業者/勞動力*100%。

8.勞動力參與率=勞動力/15歲以上民間人口*100%。

表 1 臺中市 99 至 109 年年勞動力重要指標(續)

單位：%、百分點

年別	總失業率			年齡別失業率									
	計	男	女	15~24 歲	25~29 歲	30~34 歲	35~39 歲	40~44 歲	45~49 歲	50~54 歲	55~59 歲	60~64 歲	65歲及 以上
99年平均	5.2	5.8	4.5	14.7	7.4	5.2	3.9	3.3	3.3	3.1	3.1	1.1	0.2
100年平均	4.4	4.3	4.4	13.7	7.4	4.4	3.0	2.6	2.3	1.8	1.9	0.9	-
101年平均	4.2	4.2	4.1	13.3	7.1	4.1	3.0	2.3	2.0	2.2	1.8	1.2	-
102年平均	4.1	4.3	3.9	12.4	7.0	4.4	2.6	3.4	1.5	2.3	1.9	1.1	0.2
103年平均	3.9	4.4	3.4	12.2	6.9	3.3	3.2	3.0	2.0	2.2	1.8	2.1	-
104年平均	3.8	3.8	3.6	12.4	5.8	3.2	3.9	2.6	1.8	2.4	1.2	1.3	0.2
105年平均	3.8	3.5	4.3	11.1	7.0	3.5	3.9	2.2	2.4	2.0	1.6	0.5	0.3
106年平均	3.7	3.7	3.7	11.4	6.2	4.0	3.6	1.5	2.4	1.8	1.2	1.8	0.0
上半年	3.6	3.4	3.9	12.4	5.8	4.2	3.0	1.2	3.1	2.0	0.6	0.9	-
下半年	3.7	3.9	3.5	10.5	6.6	3.7	4.3	1.7	1.7	1.6	1.9	2.7	0.1
107年平均	3.7	3.9	3.4	13.0	5.8	3.2	3.0	2.3	1.7	2.0	1.6	2.1	0.6
上半年	3.6	4.0	3.1	13.2	5.0	4.0	2.7	2.5	1.1	2.3	1.6	1.9	1.0
下半年	3.8	3.8	3.6	12.8	6.7	2.4	3.3	2.1	2.3	1.8	1.5	2.4	0.1
108年平均	3.7	4.0	3.4	10.9	7.2	3.3	2.9	2.6	1.5	2.0	2.1	1.5	0.1
上半年	3.7	4.1	3.1	10.1	7.1	2.7	3.5	3.0	1.3	2.0	2.0	0.7	0.3
下半年	3.8	3.9	3.7	11.7	7.4	4.0	2.3	2.2	1.6	2.0	2.2	2.1	-
109年平均	3.9	4.1	3.6	10.8	6.3	2.6	3.3	2.5	3.0	2.9	2.8	2.4	1.0
上半年	3.9	4.1	3.6	10.8	6.3	2.6	3.3	2.5	3.0	2.9	2.8	2.4	1.0
109年上半年較 108年下半年增 減百分點	0.10	0.20	-0.10	-0.90	-1.10	-1.40	1.00	0.30	1.40	0.90	0.60	0.30	1.00
109年上半年較 去同期增減百 分點	0.20	0.00	0.50	0.70	-0.80	-0.10	-0.20	-0.50	1.70	0.90	0.80	1.70	0.70

資料來源：行政院主計總處

表 2 109 年及 108 年各縣市勞動力指標比較

縣市別	109年上半年 失業率		108年 失業率		108年下半年 失業率		109年上半年 勞動力參與率		108年 勞動力參與率		108年下半年 勞動參與率	
	%	名次	%	名次	%	名次	%	名次	%	名次	%	名次
臺灣地區	3.85	-	3.73	-	3.78	-	59.11	-	59.17	-	59.26	-
臺中市	3.90	15	3.70	4	3.80	11	58.50	12	58.10	16	58.30	14
新北市	3.90	15	3.80	17	3.80	11	59.30	7	59.20	10	59.40	9
臺北市	3.80	6	3.70	4	3.80	11	58.50	12	58.30	14	58.40	12
桃園市	4.00	19	3.80	17	3.80	11	58.70	11	57.20	18	57.40	17
臺南市	3.80	6	3.70	4	3.70	1	62.40	1	63.10	1	63.40	1
高雄市	3.80	6	3.70	4	3.70	1	57.60	17	58.20	15	58.30	14
基隆市	4.00	19	3.80	17	3.80	11	56.90	18	57.50	17	57.40	17
新竹市	3.80	6	3.70	4	3.80	11	58.50	12	58.80	12	59.00	11
宜蘭縣	3.90	15	3.70	4	3.70	1	61.70	3	61.40	4	61.40	4
新竹縣	3.70	1	3.80	17	3.80	11	62.00	2	61.00	5	61.40	4
苗栗縣	3.80	6	3.70	4	3.80	11	58.20	15	58.50	13	58.30	14
彰化縣	3.80	6	3.70	4	3.70	1	59.00	8	59.00	11	59.10	10
南投縣	3.80	6	3.70	4	3.70	1	60.00	6	62.30	2	62.00	2
雲林縣	3.70	1	3.60	1	3.70	1	58.80	10	59.90	7	59.60	8
嘉義市	3.70	1	3.70	4	3.70	1	60.60	5	59.50	8	59.90	7
嘉義縣	3.80	6	3.70	4	3.80	11	59.00	8	60.50	6	60.10	6
屏東縣	3.90	15	3.70	4	3.80	11	61.40	4	61.90	3	62.00	2
澎湖縣	3.80	6	3.70	4	3.70	1	51.40	20	52.10	20	51.70	20
臺東縣	3.70	1	3.60	1	3.70	1	58.00	16	59.40	9	58.40	12
花蓮縣	3.70	1	3.60	1	3.70	1	56.10	19	56.90	19	56.90	19

資料來源：行政院主計總處

備註：失業率由低至高排序，勞動力參與率由高至低排序。

表 3 臺中市 99 至 109 年就業者行業人數及結構比

年別	總計(千人)		農業(千人)		工業(千人)		服務業(千人)	
		結構比(%)		結構比(%)		結構比(%)		結構比(%)
99年平均	1,213	100.00	42	3.46	474	39.08	696	57.38
100年平均	1,238	100.00	44	3.55	505	40.79	689	55.65
101年平均	1,265	100.00	45	3.56	513	40.55	707	55.89
102年平均	1,276	100.00	39	3.06	512	40.13	724	56.74
103年平均	1,285	100.00	40	3.11	519	40.39	725	56.42
104年平均	1,301	100.00	42	3.23	513	39.43	746	57.34
105年平均	1,307	100.00	44	3.37	507	38.75	757	57.92
106年平均	1,309	100.00	39	2.94	510	38.92	761	58.14
上半年	1,302	100.00	40	3.07	501	38.48	762	58.53
下半年	1,316	100.00	37	2.81	518	39.36	760	57.75
107年平均	1,325	100.00	43	3.25	523	39.49	759	57.27
上半年	1,320	100.00	46	3.48	519	39.32	755	57.20
下半年	1,329	100.00	40	3.01	527	39.65	762	57.34
108年平均	1,333	100.00	41	3.11	543	40.77	748	56.12
上半年	1,328	100.00	40	3.01	536	40.36	753	56.70
下半年	1,337	100.00	43	3.22	551	41.21	743	55.57
109年平均	1,347	100.00	32	2.38	546	40.53	769	57.09
上半年	1,347	100.00	32	2.38	546	40.53	769	57.09
109年上半年 較108年下半年 增減(%)	0.75	-	-25.58	(-0.84)	-0.91	(-0.68)	3.50	(1.52)
109年上半年 較去年同期 增減(%)	1.43	-	-20.00	(-0.63)	1.87	(0.17)	2.12	(0.39)

資料來源：行政院主計總處

備

註：1. 括弧()數字係增減百分點。

2. 工業包括製造業、礦業及土石採取業、水電燃氣業、營造業。

3. 服務業包括批發及零售業、住宿及餐飲業、運輸、倉儲及通信業、金融及保險業、專業、科學及技術服務業、教育服務業、醫療保健及社會福利服務業、文化、運動及休閒服務業、其他服務業、公共行政業。

4. 表列數字因單位提高或尾數四捨五入關係，致部份數字總數與細數或有未能吻合情事。