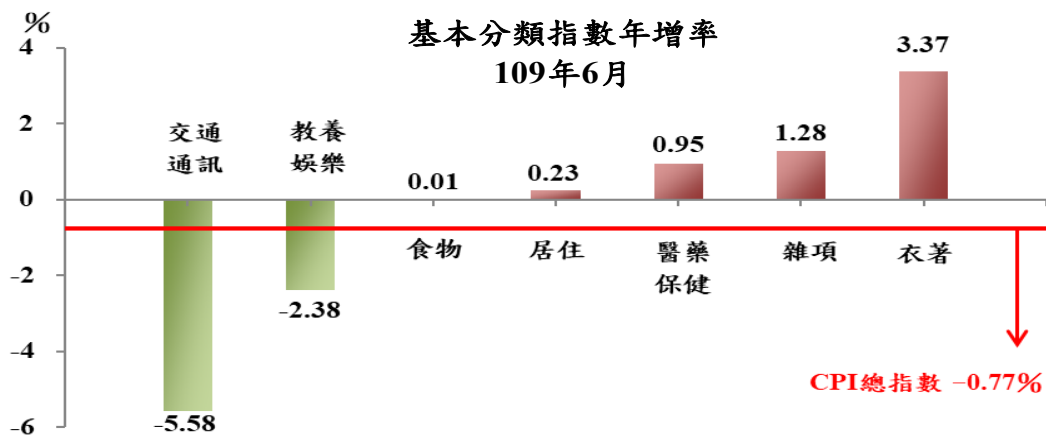
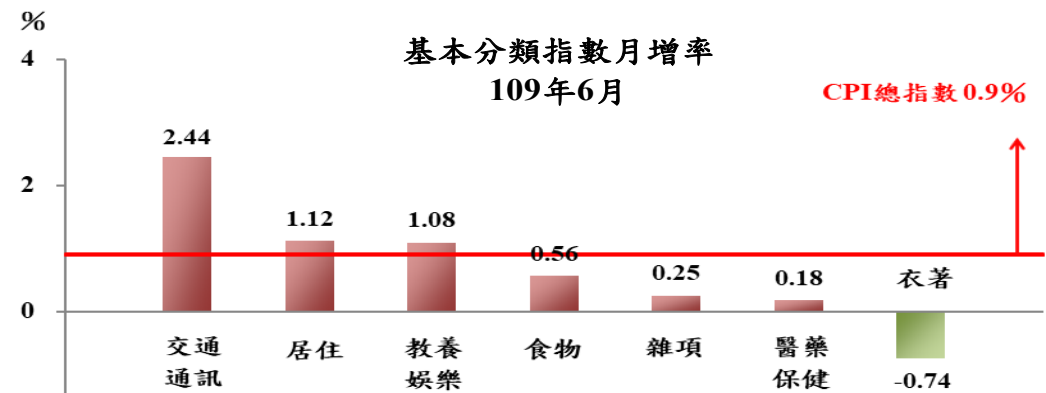


圖 2 臺中市消費者物價指數漲跌率-按基本分類分



臺中市 109 年 6 月 營造工程物價指數變動提要分析

本(6)月份營造工程物價指數(CCI)為 109.16 (基期：民國 105 年=100)，較上月 108.74 上漲 0.39%，較上年同月 108.17 上漲 0.92%。詳細變動情形如下：

- (一)材料類:本月指數為 111.26，較上月 110.69 上漲 0.51%，主因係鋼筋、預拌混擬土及電線電纜價漲，以致金屬製品類、水泥及其製品類與機電設備類分別上漲 0.52%、0.30%及 0.44%；若與上年同月 111.38 比較，則下跌 0.11%。
- (二)勞務類:本月指數為 105.78，較上月 105.60 上漲 0.17%，主因工資類上漲 0.25%所致；若與上年同月 103.02 比較，則上漲 2.68%。

表3 臺中市營造工程物價基本分類指數

基期：民國105年=100

類別	總指數	材料類										勞務類	工資類	機具設備租金類	
		材料類	水泥及其製品類	砂石及級配類	磚瓦瓦類	金屬製品類	木材及其製品類	塑膠製品類	油漆塗裝類	機電設備類	漆膏及其製品類				雜項類
權數(%)	1000.00	611.01	143.57	19.15	17.30	199.04	31.21	15.21	8.19	97.82	17.97	61.54	388.99	270.18	118.82
103年	104.05	108.30	105.80	97.19	99.01	119.24	104.61	103.61	100.16	105.16	102.04	100.89	97.20	96.57	98.84
104年	101.84	103.03	106.76	100.84	100.46	100.51	104.67	102.43	100.08	102.42	100.81	100.28	99.92	99.79	100.28
105年	100.00	100.00	100.00	100.00	100.00	100.00	100.00	100.00	100.00	100.00	100.00	100.00	100.00	100.00	100.00
106年	101.56	102.41	92.75	97.80	97.21	114.85	99.53	104.83	100.14	103.12	99.96	102.03	100.19	100.12	100.38
107年	105.58	108.18	97.92	97.89	95.32	127.92	106.27	110.37	102.06	105.46	100.19	102.79	101.42	101.15	102.05
108年6月	108.17	111.38	111.09	100.20	92.88	126.86	107.90	112.10	102.86	106.48	100.55	104.50	103.02	102.28	104.72
7月	108.19	111.14	111.58	100.29	92.88	125.93	107.06	112.63	102.86	106.27	100.55	104.55	103.47	102.92	104.74
8月	108.25	111.23	111.98	100.29	93.07	125.89	107.17	112.30	102.86	106.25	100.55	104.66	103.47	102.92	104.74
9月	108.06	110.53	112.25	100.29	93.07	123.76	106.17	112.63	102.86	105.91	100.55	104.80	104.09	103.54	105.36
10月	107.62	109.74	112.76	101.04	93.07	121.36	105.81	112.46	102.86	105.92	100.55	103.31	104.23	103.74	105.36
11月	107.98	109.98	113.55	101.47	93.07	121.60	105.73	112.13	102.86	105.83	100.55	103.30	104.77	104.31	105.83
12月	108.53	110.71	115.58	101.39	93.07	122.31	105.58	112.13	102.86	106.07	100.55	103.28	105.04	104.71	105.81
1月	109.21	111.56	117.59	101.39	93.07	123.01	105.58	112.46	102.86	107.04	100.55	103.31	105.44	104.71	107.11
2月	109.20	111.54	120.88	101.39	93.07	120.57	105.58	112.80	102.86	107.00	100.55	103.31	105.44	104.71	107.11
3月	109.11	111.31	121.61	101.39	93.26	119.92	104.12	112.80	102.98	106.15	100.55	103.27	105.58	104.87	107.20
4月	108.56	110.42	121.84	101.39	93.26	117.32	104.65	112.08	102.98	105.39	100.55	103.30	105.57	104.87	107.18
5月	108.74	110.69	122.48	101.39	93.26	118.24	104.26	111.19	102.98	105.17	97.30	103.29	105.60	104.87	107.28
109年 6月	109.16	111.26	122.85	101.39	93.26	118.86	104.03	111.66	102.98	105.63	97.44	105.38	105.78	105.13	107.28
	(0.92)	(-0.11)	(10.59)	(1.19)	(0.41)	(-6.31)	(-3.59)	(-0.39)	(0.12)	(-0.80)	(-3.09)	(0.84)	(2.68)	(2.79)	(2.44)

說明：()為當月較上年同月之漲跌率%

臺中市物價指數摘要

中華民國 109 年 6 月

臺中市政府主計處編印

中華民國 109 年 7 月

網址：<https://www.dbas.taichung.gov.tw/>



臺中市 109 年 6 月消費者物價指數變動提要分析

本(6)月消費者物價指數(CPI)為 102.73 (基期：民國 105 年=100)，較上月 101.81 上漲 0.90%，較上年同月 103.53 下跌 0.77%。分類指數漲跌說明如下：

(一)食物類：本月指數為 103.26，較上月 102.69 上漲 0.56%，主因受月初豪雨影響，葉菜類價格飆漲及乳類價格上漲所致，惟水果、蛋類、水產品、肉類及外食費價格下跌，抵銷部份漲幅；若與上年同月 103.25 比較，則上漲 0.01%。

(二)衣著類：本月指數為 99.49 較上月 100.23 下跌 0.74%，主因夏季服飾優惠增加所致，惟鞋類價格上漲，抵銷部份跌幅；若與上年同月 96.25 比較，則上漲 3.37%。

(三)居住類：本月指數為 104.19，較上月 103.04 上漲 1.12%，主因實施夏季用電費率，電費調漲所致；若與上年同月 103.95 比較，則上漲 0.23%。

(四)交通及通訊類：本月指數為 97.75，較上月 95.42 上漲 2.44%，主因原油產量減少及新冠肺炎疫情趨緩，且接近旅遊旺季，帶動油價及國際機票價格上漲所致；若與上年同月 103.53 比較，則下跌 5.58%。

(五)醫藥保健類：本月指數為 103.92，較上月 103.73 上漲 0.18%，主因藥品及保健食品價格上漲所致；若與上年同月 102.94 比較，則上漲 0.95%。

(六)教養娛樂類：本月指數為 101.78，較上月 100.69 上漲 1.08%，主因政府逐步放寬疫情管制，以及適逢端午連假，國內旅遊團費價漲所致；若與上年同月 104.26 比較，則下跌 2.38%。

(七)雜項類：本月指數為 109.13，較上月 108.86 上漲 0.25%，主因理容服務費價漲與保母費加計端午節禮金所致，惟檳榔及美容及衛生用品價跌，抵銷部份漲幅；若與上年同月 107.75 比較，則上漲 1.28%。

表1 臺中市消費者物價基本分類指數

基期：民國105年=100

類別	總指數	分類指數						
		食物類	衣著類	居住類	交通及通訊類	醫藥保健類	教養娛樂類	雜項類
權數(%)	1000.00	241.82	44.72	230.28	151.93	40.90	145.81	144.55
103年	99.37	93.32	100.29	100.04	109.99	99.38	100.19	99.10
104年	98.91	95.60	100.02	99.98	101.71	99.53	100.45	98.97
105年	100.00	100.00	100.00	100.00	100.00	100.00	100.00	100.00
106年	101.01	100.01	98.82	101.12	102.17	102.26	101.14	102.40
107年	102.43	100.73	99.07	102.31	104.61	103.01	101.85	107.44
108年 6月	103.53	103.25	96.25	103.95	103.53	102.94	104.26	107.75
7月	103.61	102.10	95.37	104.12	104.67	102.94	105.89	107.41
8月	103.51	102.99	95.11	104.01	103.47	103.13	104.88	107.71
9月	103.37	103.73	94.51	104.20	102.48	103.16	103.54	107.75
10月	103.36	103.07	105.60	102.94	102.32	102.81	103.75	107.42
11月	103.12	102.33	103.17	102.96	102.16	103.33	103.73	107.76
12月	103.13	102.21	102.14	102.90	102.53	103.14	103.96	107.90
1月	103.88	101.81	98.52	103.10	103.10	103.26	106.05	111.92
2月	102.50	101.60	97.33	103.04	101.07	103.16	102.90	108.42
3月	102.14	101.85	96.41	103.16	99.02	103.69	101.97	108.54
4月	101.81	102.15	101.38	102.97	95.35	103.56	101.43	108.93
5月	101.81	102.69	100.23	103.04	95.42	103.73	100.69	108.86
109年 6月	102.73	103.26	99.49	104.19	97.75	103.92	101.78	109.13
	(-0.77)	(0.01)	(3.37)	(0.23)	(-5.58)	(0.95)	(-2.38)	(1.28)

說明：1.由於受查者延誤或更正報價，本表所載資料於公布後3個月內均可能修正。

2.()為當月較上年同月之漲跌率%

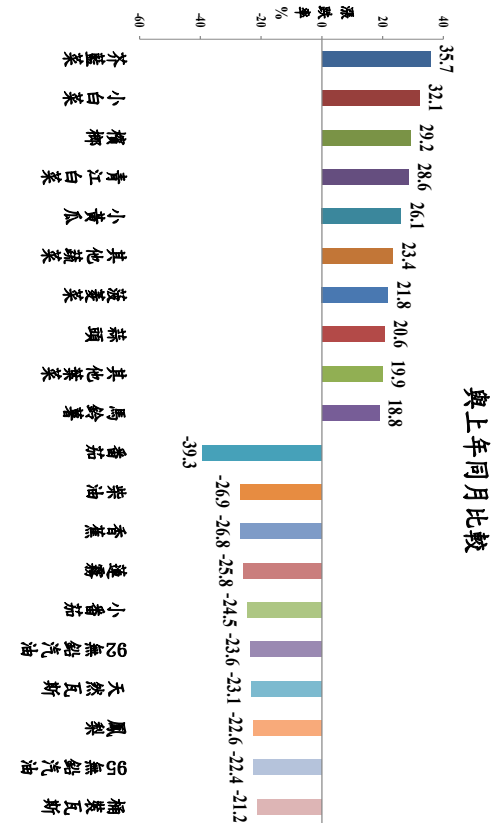
表2 109年6月臺灣地區與四都消費者物價指數漲跌率分析

漲跌率：與上年同月比較%

類別	總指數漲跌率	分類指數漲跌率						
		食物類	衣著類	居住類	交通及通訊類	醫藥保健類	教養娛樂類	雜項類
臺灣地區	-0.76	-0.04	1.52	0.10	-5.64	1.24	-1.48	0.95
臺中市	-0.77	0.01	3.37	0.23	-5.58	0.95	-2.38	1.28
臺北市	-0.48	0.35	-0.12	0.21	-6.05	0.55	-0.41	0.66
新北市	-0.93	-0.08	1.86	0.12	-6.17	1.66	-1.73	-0.53
高雄市	-1.18	-0.22	0.57	0.50	-6.80	2.65	-3.03	0.18

說明：由於受查者延誤或更正報價，本表所載資料於公布後3個月內均可能修正。

圖1 臺中市 109 年 6 月消費者物價指數較上年同月漲跌較顯著項目



與上年同月比較