

# 109年6月份 臺中市物價指數概況分析

## 壹、消費者物價指數變動提要分析

109年6月消費者物價指數(CPI)為102.73(基期：民國105年=100)，較上月上漲0.90%；較上年同月下跌0.77%。

- 一、較上月上漲0.90%：主因原油產量減少、新冠肺炎疫情趨緩且適逢端午連假，帶動油價、國際機票及國內旅遊團費價格上漲，又因實施夏季用電費率，電費上漲，受月初豪雨影響，葉菜類價格飆漲，保母費加計端午節禮盒，乳類、鞋類、藥品及保健食品、理容服務費價格上漲所致；惟夏季服飾優惠增加，水果、蛋類、水產品、肉類、外食費、檳榔及美容及衛生用品價格下跌，抵銷本月漲幅。

### (一)按基本分類別分析(詳圖1、附表1與附表2)：

7大類指數中漲跌幅較顯著者說明如下：

#### 1. 交通及通訊類 %

上漲2.44%：主因原油產量減少及新冠肺炎疫情趨緩，且接近旅遊旺季，帶動油價及國際機票價格上漲所致。

#### 2. 居住類上漲1.12%

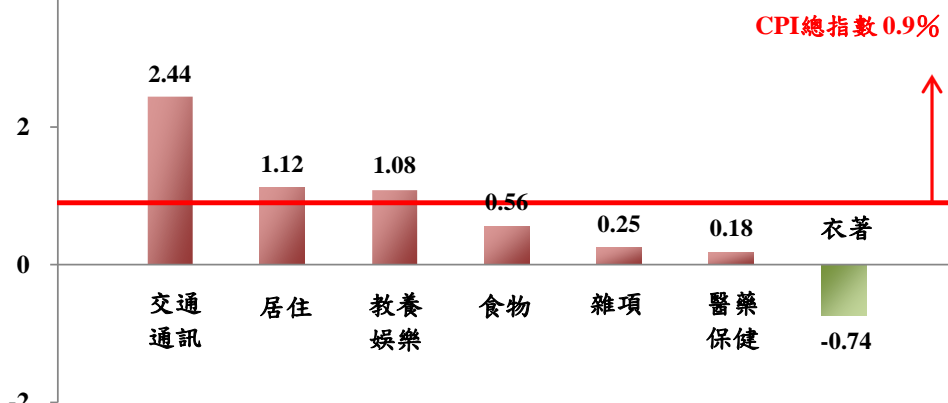
：主因實施夏季用電費率，電費調漲所致。

#### 3. 教養娛樂類上漲1.08%：主因政府逐步放寬疫情管制，以及適逢端午連假，國內旅遊團費價漲所致。

#### 4. 食物類上漲0.56%：主因受月初豪雨影響，葉菜類價格飆漲及乳類價格上漲所致，惟水果、蛋類、水產品、肉類及外食費價格下跌，抵銷部份漲幅。

#### 5. 衣著類下跌0.74%：主因夏季服飾優惠增加所致，惟鞋類價格上漲，抵銷部份跌幅。

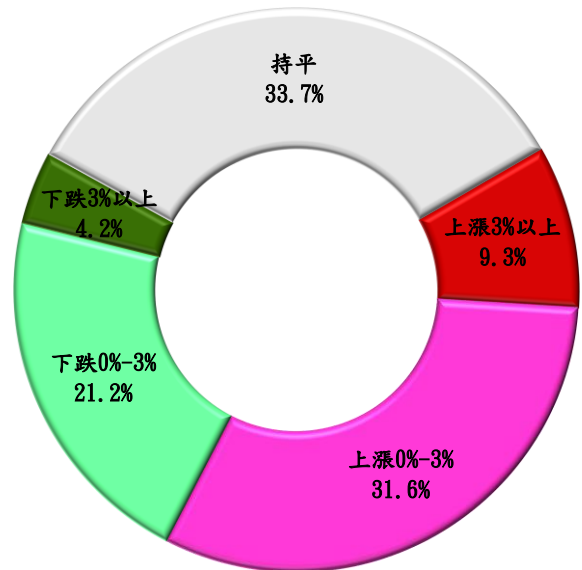
圖1 基本分類指數月增率  
109年6月



資料來源：臺中市政府主計處。

(二)按漲跌分布情形分析(詳圖 2 與附圖 1)： 圖 2 漲跌項目占權數比率 (與上月比較)

在 368 個項目群中，上漲項目占 CPI 權重 40.9%；下跌項目占 25.4%。其中漲幅較顯著者有菠菱菜、青江白菜、小白菜、包心白菜與大黃瓜等；跌幅較顯著者有香蕉、荔枝、芒果、火龍果與其他水果等。



資料來源：臺中市政府主計處。

二、較上年同月下跌 0.77%：主因燃氣、水果、油料費、通訊費及旅館住宿費價跌所致；惟成衣、鞋類、金飾及珠寶、檳榔、醫療費用、藥品及保健食品、房租、肉類及外食費價漲，抵銷部分跌幅。

(一)按基本分類別分析(詳圖 3 與附表 1)：

7 大類指數中漲跌幅較顯著者說明如下：

1. 交通及通訊類

下跌 5.58%：主因油料費反映國際油價以及通訊費價跌，分別下跌 22.17% 與 3.86%所致。

2. 教養娛樂類下跌 2.38%：主

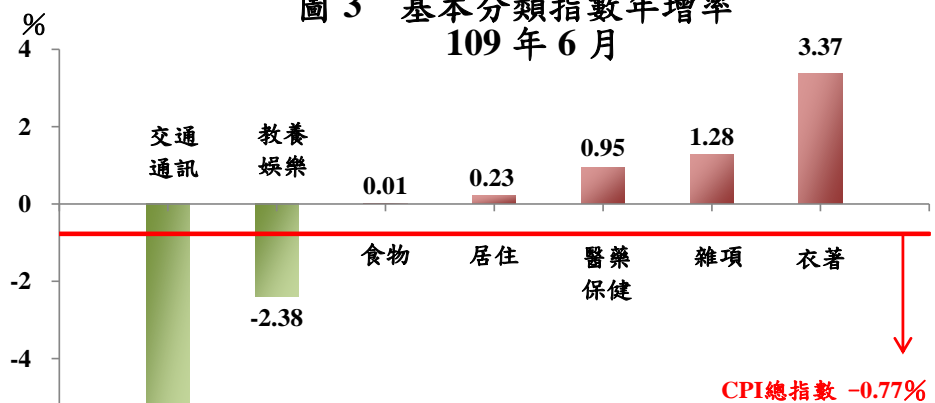
因旅館住宿費受疫情影響而價跌，下跌 21.11%所致。

3. 衣著類上漲 3.37%：主因成衣及鞋類價格優惠幅度減少，分別上漲 2.04% 與 8.39%所致。

4. 雜項類上漲 1.28%：主因金飾及珠寶反映國際金價以及檳榔價漲，分別上漲 14.07% 與 29.19%所致。

5. 醫藥保健類上漲 0.95%：主因醫療費用和藥品及保健食品分別上漲 1.26% 與 1.11%所致。

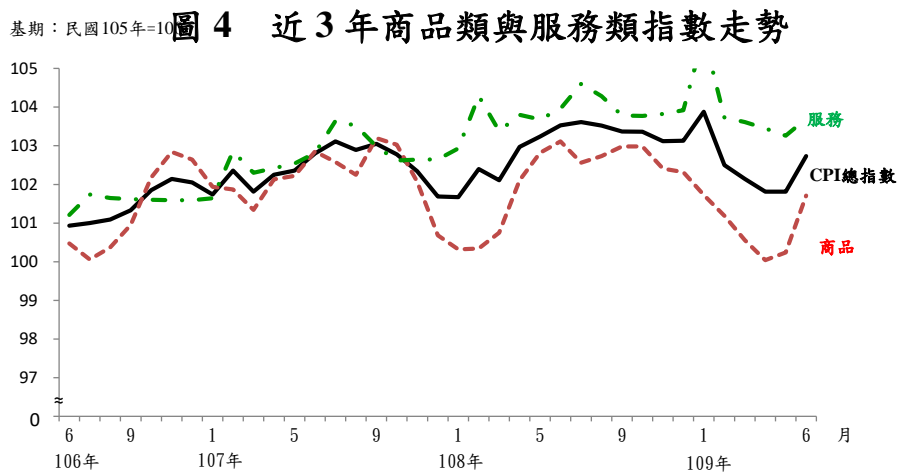
圖 3 基本分類指數年增率 109 年 6 月



資料來源：臺中市政府主計處。

(二)按商品性質別分析(詳圖 4 與附表 1)：

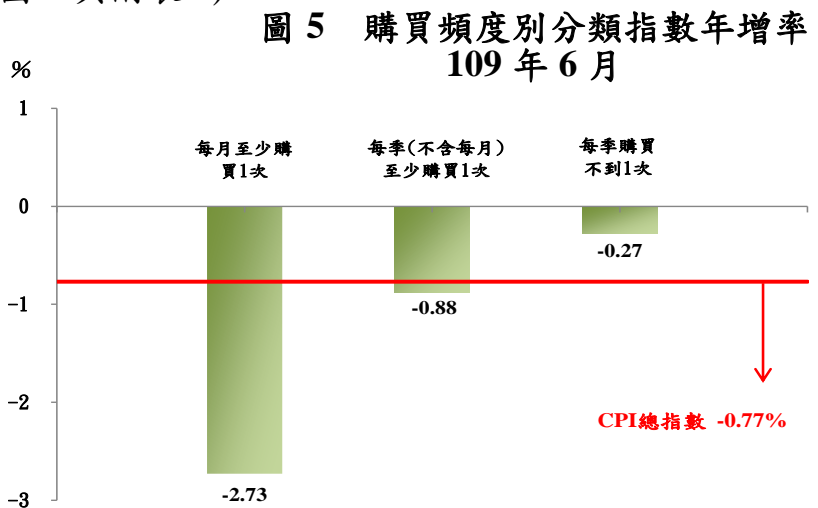
商品類指數為 101.71，較上年同月下跌 1.36%，其中非耐久性消費品下跌 2.70% 最多。服務類指數為 103.70，較上年同月下跌 0.25%，其中交通及通訊服務下跌 2.40% 最多。



資料來源：臺中市政府主計處。

(三)按購買頻度別分析(詳圖 5 與附表 1)：

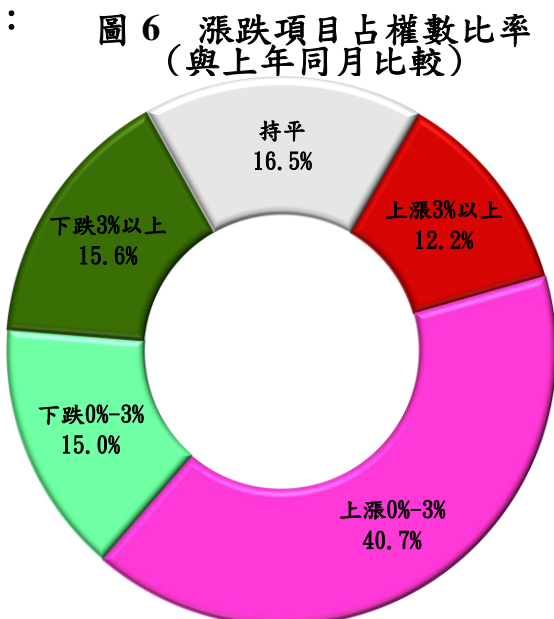
按購買頻度別觀察「每月至少購買 1 次」、「每季(不含每月)至少購買 1 次」及「每季購買不到 1 次」分別下跌 2.73%、0.88% 與 0.27%。



資料來源：臺中市政府主計處。

(四)按漲跌分布情形分析(詳圖 6 與附圖 1)：

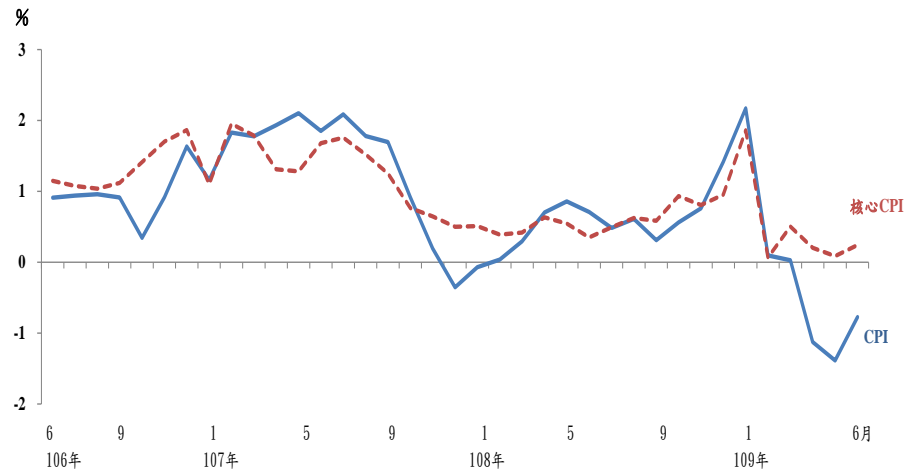
在 368 個項目群中，上漲項目占 CPI 權重 52.9%；下跌項目占 30.6%。其中漲幅較顯著者有芥藍菜、小白菜、檳榔、青江白菜與小黃瓜等；跌幅較顯著者有番茄、柴油、香蕉、蓮霧與小番茄等。



資料來源：臺中市政府主計處。

三、109年6月本市核心CPI較上年同月上漲0.24%(詳圖7與附表1):其中消費者物價指數(CPI)受國際原油價跌及水果價跌影響,較上年同月下跌0.77%,惟剔除蔬果能源之核心物價(Core CPI)年增率仍溫和上漲0.24%。

圖7 近3年CPI與核心CPI年增率



資料來源:臺中市政府主計處。

## 貳、營造工程物價指數變動提要分析

109年6月營造工程物價指數(CCI)為109.16(基期:民國105年=100),較上月上漲0.39%,較上年同月上漲0.92%。詳細變動情形如下(詳附表3):

### 一、較上月上漲0.39%:

- (一)材料類指數上漲0.51%:主因係鋼筋、預拌混凝土及電線電纜價漲,以致金屬製品類、水泥及其製品類與機電設備類分別上漲0.52%、0.30%及0.44%。
- (二)勞務類指數上漲0.17%:主因工資類上漲0.25%所致。

### 二、較上年同月上漲0.92%:

- (一)材料類指數下跌0.11%:主因鋼筋價跌,以致金屬製品類下跌6.31%,惟預拌混凝土價漲,以致水泥及其製品類上漲10.59%,抵銷部分跌幅。
- (二)勞務類指數上漲2.68%:主因工資類及機具設備租金類分別上漲2.79%及2.44%所致。

## 參、發布概況

- 一、本處物價新聞稿透過網際網路系統(<https://www.dbas.taichung.gov.tw/>)同步發布。
- 二、109年7月份臺中市物價指數變動概況預計於109年8月6日下午4時發布。

## 肆、附錄

附圖1、臺中市消費者物價指數漲跌較顯著項目

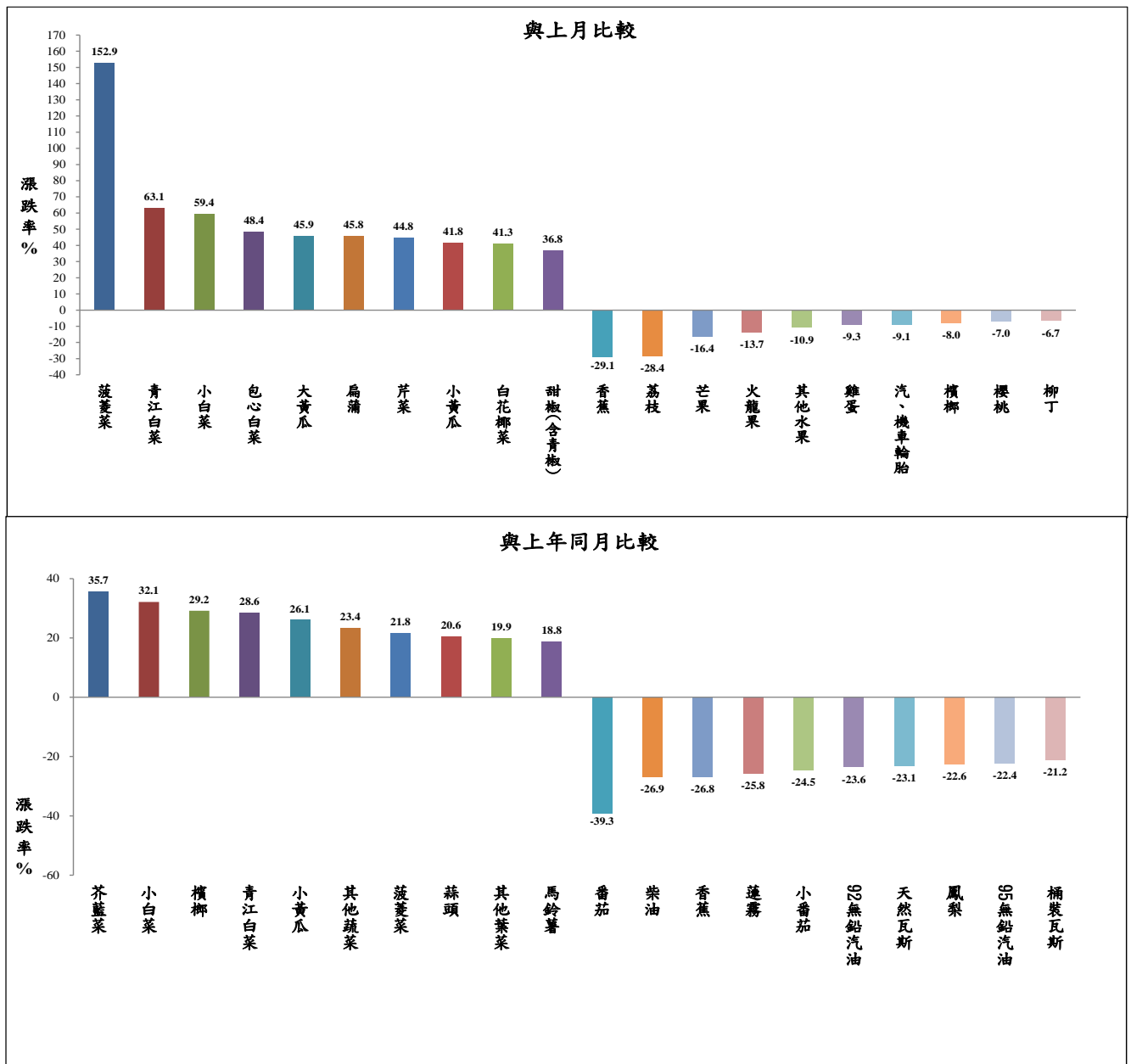
附表1、臺中市消費者物價指數變動分析表

附表2、臺中市消費者物價指數近6個月變動概況表

附表3、臺中市營造工程物價指數變動分析表

附表4、臺中市營造工程物價指數近6個月變動概況表

**附圖1 臺中市消費者物價指數漲跌較顯著項目  
109年6月**



資料來源：臺中市政府主計處。

# 附表 1 臺中市消費者物價指數變動分析表

109年6月

基期：民國105年=100

類別	權數 (%)	本月指數	與上月比較		與上年同月比較		本年前6月指數平均與上年同期比較			
			漲跌率 (%)	對總指數影響 (百分點)	漲跌率 (%)	對總指數影響 (百分點)	平均指數	漲跌率 (%)	對總指數影響 (百分點)	
<b>總指數</b>	<b>1000.00</b>	<b>102.73</b>	<b>0.90</b>	<b>0.90</b>	<b>-0.77</b>	<b>-0.77</b>	<b>102.48</b>	<b>-0.17</b>	<b>-0.17</b>	
基 本 分 類	食物類	241.82	103.26	0.56	0.14	0.01	0.00	102.23	0.86	0.25
	穀類及其製品	15.41	104.43	0.02	0.00	0.12	0.00	104.27	0.77	0.01
	肉類	23.34	105.72	-0.55	-0.01	3.41	0.08	105.09	2.20	0.05
	肉類製品	2.36	108.19	-0.06	0.00	0.44	0.00	107.94	0.30	0.00
	蛋類	2.77	91.56	-7.55	-0.02	-0.14	0.00	97.21	-10.11	-0.02
	水產品	14.31	107.94	-1.04	-0.02	-0.09	0.00	109.54	0.71	0.00
	加工水產品	4.60	110.04	-0.06	0.00	1.23	0.01	109.56	0.69	0.00
	蔬菜	14.45	96.16	20.11	0.23	2.58	0.03	82.13	0.42	0.10
	加工蔬菜	5.18	101.72	0.83	0.00	0.48	0.00	102.34	0.69	0.00
	水果	24.38	83.68	-2.21	-0.05	-10.80	-0.24	81.74	0.57	0.02
	加工水果	0.66	115.61	-3.99	0.00	-2.46	0.00	118.71	0.73	0.00
	乳類	9.61	109.14	0.77	0.01	2.07	0.02	108.45	1.28	0.02
	食用油	2.36	105.66	0.85	0.00	-0.19	0.00	105.09	-0.01	0.00
	調味品	2.63	105.75	-0.31	0.00	-0.97	0.00	105.63	-0.83	0.00
	酒	7.52	101.99	0.61	0.00	-0.06	0.00	101.99	-0.04	0.00
	非酒精性飲料及材料	10.81	104.36	-0.34	0.00	0.71	0.01	103.13	0.03	0.00
	調理食品	8.56	103.69	0.20	0.00	2.26	0.02	103.33	1.54	0.01
	外食費	81.91	107.50	-0.08	-0.01	0.83	0.07	107.55	1.25	0.13
	其他食品	10.97	104.94	-0.29	0.00	0.60	0.01	104.78	0.73	0.01
	<b>衣著類</b>	<b>44.72</b>	<b>99.49</b>	<b>-0.74</b>	<b>-0.03</b>	<b>3.37</b>	<b>0.14</b>	<b>98.89</b>	<b>2.72</b>	<b>0.05</b>
	成衣	32.53	96.06	-1.84	-0.06	2.04	0.06	96.14	1.91	0.02
	鞋類	9.64	108.73	2.62	0.03	8.39	0.08	105.68	5.97	0.03
	衣著服務及配件	2.55	106.10	-0.14	0.00	0.78	0.00	105.91	0.71	0.00
	<b>居住類</b>	<b>230.28</b>	<b>104.19</b>	<b>1.12</b>	<b>0.26</b>	<b>0.23</b>	<b>0.05</b>	<b>103.25</b>	<b>0.50</b>	<b>0.12</b>
	房租	153.85	104.69	0.02	0.00	0.80	0.12	104.49	0.94	0.16
	住宅維修費	10.49	105.74	0.20	0.00	0.93	0.01	105.57	0.69	0.01
	家庭用品	35.82	99.93	0.35	0.01	0.96	0.03	99.79	0.96	0.03
	家庭管理費用	9.95	101.62	-0.76	-0.01	-1.22	-0.01	102.11	-0.05	0.01
	水電燃氣	20.17	108.30	13.43	0.25	-4.60	-0.10	99.06	-3.53	-0.13
	<b>交通及通訊類</b>	<b>151.93</b>	<b>97.75</b>	<b>2.44</b>	<b>0.34</b>	<b>-5.58</b>	<b>-0.84</b>	<b>98.62</b>	<b>-4.60</b>	<b>-0.69</b>
	交通及通訊設備	43.59	98.61	-0.06	0.00	0.71	0.03	98.49	1.12	0.04
	油料費	26.11	94.58	15.40	0.33	-22.17	-0.68	98.08	-18.42	-0.56
	交通服務及維修零件	82.23	96.30	0.29	0.02	-2.37	-0.19	96.83	-2.24	-0.16
	<b>醫藥保健類</b>	<b>40.90</b>	<b>103.92</b>	<b>0.18</b>	<b>0.01</b>	<b>0.95</b>	<b>0.04</b>	<b>103.55</b>	<b>0.51</b>	<b>0.02</b>
	醫療費用	19.06	105.71	0.00	0.00	1.26	0.02	105.40	1.19	0.03
	藥品及保健食品	15.92	101.48	0.32	0.01	1.11	0.02	101.02	0.20	0.00
醫療保健器材	5.91	101.48	0.41	0.00	-0.50	0.00	101.20	-0.85	0.00	
<b>教養娛樂類</b>	<b>145.81</b>	<b>101.78</b>	<b>1.08</b>	<b>0.16</b>	<b>-2.38</b>	<b>-0.35</b>	<b>102.47</b>	<b>-0.75</b>	<b>-0.10</b>	
教養費用	65.43	99.61	0.07	0.00	0.06	0.00	99.81	0.35	0.03	
娛樂費用	80.38	103.58	1.89	0.15	-4.21	-0.35	104.67	-1.58	-0.14	
<b>雜項類</b>	<b>144.55</b>	<b>109.13</b>	<b>0.25</b>	<b>0.04</b>	<b>1.28</b>	<b>0.19</b>	<b>109.30</b>	<b>1.20</b>	<b>0.18</b>	
香菸及檳榔	15.21	135.61	-0.87	-0.02	2.32	0.04	136.15	0.84	0.02	
美容及衛生用品	30.66	103.54	-0.60	-0.02	0.17	0.01	103.35	0.50	0.01	
個人隨身用品	19.25	104.11	0.52	0.01	3.79	0.07	102.89	3.23	0.04	
個人服務	12.26	102.38	1.72	0.02	0.97	0.01	108.14	4.38	0.07	
理容服務費	7.32	114.35	5.23	0.04	7.41	0.06	110.83	3.51	0.03	
其他	59.86	99.81	0.01	0.00	-0.02	0.00	99.80	0.07	0.00	
商 品 性 質 分 類	商品類	471.20	101.71	1.47	0.68	-1.36	-0.64	100.91	-0.66	-0.33
	非耐久性消費品	287.86	102.99	2.47	0.70	-2.70	-0.80	101.73	-1.70	-0.49
	半耐久性消費品	82.08	100.31	-0.53	-0.04	1.85	0.14	100.02	1.63	0.05
	耐久性消費品	101.26	97.82	0.18	0.02	0.18	0.02	97.95	0.66	0.05
	<b>服務類</b>	<b>528.80</b>	<b>103.70</b>	<b>0.43</b>	<b>0.23</b>	<b>-0.25</b>	<b>-0.13</b>	<b>103.94</b>	<b>0.26</b>	<b>0.15</b>
	外食費	81.91	107.50	-0.08	-0.01	0.83	0.07	107.55	1.25	0.13
	居住服務	172.12	104.61	-0.03	-0.01	0.67	0.12	104.46	0.87	0.16
	交通及通訊服務	79.28	96.49	0.46	0.03	-2.40	-0.18	96.92	-2.33	-0.16
	醫療保健服務	19.06	105.71	0.00	0.00	1.26	0.02	105.40	1.19	0.03
	教養娛樂服務	98.75	104.35	1.45	0.14	-2.27	-0.23	105.08	-0.49	-0.01
雜項服務	76.83	102.97	0.81	0.06	0.87	0.07	103.57	1.03	0.10	
購 買 頻 度 分 類  ( 不 含 設 算 租 金 )	每月至少購買1次	223.37	101.59	1.69	0.37	-2.73	-0.61	101.32	-2.01	-0.66
	每季(不含每月)	140.96	104.89	2.40	0.40	-0.88	-0.13	102.63	0.14	0.21
	至少購買1次									
	每季購買不到1次	500.67	101.77	0.37	0.13	-0.27	-0.14	102.09	0.27	0.11
特 殊 類	總指數(不含蔬果水果)	961.18	103.45	0.75	0.73	-0.59	-0.57	103.45	-0.19	-0.20
	總指數(不含蔬果及能源) --【即核心物價】	917.97	103.50	0.16	0.15	0.24	0.22	103.60	0.49	0.44
	總指數(不含設算租金)	865.01	102.42	1.05	0.90	-1.02	-0.89	102.16	-0.35	-0.31

附註：①因按年變更權數結構或蔬果細項為每月變動權數，致本月與各期比較之各類指數對總指數之影響方向及幅度不必然與漲跌之方向一致。

說明：由於受查者延誤或更正報價，本表所載資料於公布後3個月內均可修正。

資料來源：臺中市政府主計處。

## 附表 2 臺中市消費者物價指數近 6 個月變動概況表

109年6月

基期：民國105年=100

類別	本月指數	最近 6 個月與上月比較漲跌率 (%)					
		109/1	109/2	109/3	109/4	109/5	109/6
<b>總指數</b>	<b>102.73</b>	<b>0.73</b>	<b>-1.33</b>	<b>-0.35</b>	<b>-0.32</b>	<b>0.00</b>	<b>0.90</b>
<b>一. 食物類</b>	<b>103.26</b>	<b>-0.39</b>	<b>-0.21</b>	<b>0.25</b>	<b>0.29</b>	<b>0.53</b>	<b>0.56</b>
1. 穀類及其製品	104.43	-0.44	0.40	0.16	0.15	-0.09	<b>0.02</b>
2. 肉類	105.72	0.22	0.24	1.55	0.17	0.63	<b>-0.55</b>
3. 肉類製品	108.19	-0.79	1.04	0.32	0.15	-0.10	<b>-0.06</b>
4. 蛋類	91.56	-0.47	-2.48	7.84	0.87	-2.81	<b>-7.55</b>
5. 水產品	107.94	4.14	-1.78	-0.45	0.84	-0.85	<b>-1.04</b>
6. 加工水產品	110.04	-0.17	0.40	0.16	0.10	0.48	<b>-0.06</b>
7. 蔬菜	96.16	-8.78	4.36	-7.20	2.30	2.18	<b>20.11</b>
8. 加工蔬菜	101.72	-1.07	1.21	1.37	-0.88	-2.23	<b>0.83</b>
9. 水果	83.68	-1.25	-5.07	3.40	0.31	5.94	<b>-2.21</b>
10. 加工水果	115.61	-1.34	2.77	-1.43	1.14	0.32	<b>-3.99</b>
11. 乳類	109.14	0.03	-0.46	0.59	-0.29	0.04	<b>0.77</b>
12. 食用油	105.66	-1.59	2.07	0.22	-0.68	-0.34	<b>0.85</b>
13. 調味品	105.75	-1.28	1.70	0.06	0.04	0.08	<b>-0.31</b>
14. 酒	101.99	-0.55	0.05	1.39	-0.51	-1.06	<b>0.61</b>
15. 非酒精性飲料及材料	104.36	-1.56	-0.93	-0.01	2.12	0.90	<b>-0.34</b>
16. 調理食品	103.69	0.01	0.08	0.08	-0.24	0.40	<b>0.20</b>
17. 外食費	107.50	0.39	0.07	-0.06	0.06	0.01	<b>-0.08</b>
18. 其他食品	104.94	-1.31	0.73	0.65	0.26	-0.09	<b>-0.29</b>
<b>二. 衣著類</b>	<b>99.49</b>	<b>-3.54</b>	<b>-1.21</b>	<b>-0.95</b>	<b>5.16</b>	<b>-1.13</b>	<b>-0.74</b>
1. 成衣	96.06	-4.36	-1.31	-1.11	6.62	-1.68	<b>-1.84</b>
2. 鞋類	108.73	-1.82	-1.27	-0.75	2.08	0.20	<b>2.62</b>
3. 衣著服務及配件	106.10	-0.26	0.34	0.14	-0.25	0.48	<b>-0.14</b>
<b>三. 居住類</b>	<b>104.19</b>	<b>0.19</b>	<b>-0.06</b>	<b>0.12</b>	<b>-0.18</b>	<b>0.07</b>	<b>1.12</b>
1. 房租	104.69	0.04	0.03	0.21	-0.01	0.16	<b>0.02</b>
2. 住宅維修費	105.74	0.09	0.08	-0.02	0.04	-0.04	<b>0.20</b>
3. 家庭用品	99.93	-0.20	0.65	0.15	-0.07	-0.41	<b>0.35</b>
4. 家庭管理費用	101.62	4.62	-4.07	0.00	0.00	1.31	<b>-0.76</b>
5. 水電燃氣	108.30	0.00	0.00	-0.55	-2.04	-0.41	<b>13.43</b>
<b>四. 交通及通訊類</b>	<b>97.75</b>	<b>0.56</b>	<b>-1.97</b>	<b>-2.03</b>	<b>-3.71</b>	<b>0.07</b>	<b>2.44</b>
1. 交通及通訊設備	98.61	-1.03	0.88	1.16	-0.03	-0.51	<b>-0.06</b>
2. 油料費	94.58	0.69	-7.86	-12.53	-18.86	2.87	<b>15.40</b>
3. 交通服務及維修零件	96.30	1.36	-1.13	0.13	-0.83	-0.34	<b>0.29</b>
<b>五. 醫藥保健類</b>	<b>103.92</b>	<b>0.12</b>	<b>-0.10</b>	<b>0.51</b>	<b>-0.13</b>	<b>0.16</b>	<b>0.18</b>
1. 醫療費用	105.71	0.13	0.00	0.88	0.00	0.00	<b>0.00</b>
2. 藥品及保健食品	101.48	0.20	-0.02	0.29	-0.42	0.46	<b>0.32</b>
3. 醫療保健器材	101.48	-0.17	-0.62	-0.09	0.26	-0.09	<b>0.41</b>
<b>六. 教養娛樂類</b>	<b>101.78</b>	<b>2.01</b>	<b>-2.97</b>	<b>-0.90</b>	<b>-0.53</b>	<b>-0.73</b>	<b>1.08</b>
1. 教養費用	99.61	0.07	0.02	-0.07	-0.05	-0.32	<b>0.07</b>
2. 娛樂費用	103.58	3.49	-5.16	-1.56	-0.91	-1.05	<b>1.89</b>
<b>七. 雜項類</b>	<b>109.13</b>	<b>3.73</b>	<b>-3.13</b>	<b>0.11</b>	<b>0.36</b>	<b>-0.06</b>	<b>0.25</b>
1. 香菸及檳榔	135.61	2.37	0.29	0.05	1.25	-0.53	<b>-0.87</b>
2. 美容及衛生用品	103.54	-1.47	1.49	0.06	-0.60	1.08	<b>-0.60</b>
3. 個人隨身用品	104.11	0.68	-0.14	1.08	0.31	0.39	<b>0.52</b>
4. 個人服務	102.38	43.15	-30.03	0.00	0.00	0.00	<b>1.72</b>
5. 理容服務費	114.35	1.62	-0.24	-0.60	5.23	-4.97	<b>5.23</b>
6. 其他	99.81	-0.03	0.00	-0.04	0.00	0.03	<b>0.01</b>

說明：由於受查者延誤或更正報價，本表所載資料於公布後3個月內均可能修正。

資料來源：臺中市政府主計處。

### 附表 3 臺中市營造工程物價指數變動分析表

109年6月

基期：民國105年=100

類別	權數 (%)	本月 指數	與上月比較		與上年同月比較		本年前6月指數平均與 上年同期比較		
			漲跌率 (%)	對總指 數影響 (百分點)	漲跌率 (%)	對總指 數影響 (百分點)	平均 指數	漲跌率 (%)	對總指 數影響 (百分點)
<b>總指數</b>	<b>1000.00</b>	<b>109.16</b>	<b>0.39</b>	<b>0.39</b>	<b>0.92</b>	<b>0.92</b>	<b>109.00</b>	<b>1.09</b>	<b>1.09</b>
<b>材料類</b>	<b>611.01</b>	<b>111.26</b>	<b>0.51</b>	<b>0.32</b>	<b>-0.11</b>	<b>-0.07</b>	<b>111.13</b>	<b>0.12</b>	<b>0.07</b>
水泥及其製品類	143.57	122.85	0.30	0.05	10.59	1.55	121.21	10.65	1.54
砂石及級配類	19.15	101.39	0.00	0.00	1.19	0.02	101.39	2.03	0.04
磚瓦瓷類	17.30	93.26	0.00	0.00	0.41	0.01	93.20	-0.29	0.00
金屬製品類	199.04	118.86	0.52	0.11	-6.31	-1.45	119.65	-6.05	-1.40
木材及其製品類	31.21	104.03	-0.22	-0.01	-3.59	-0.11	104.70	-2.63	-0.08
塑膠製品類	15.21	111.66	0.42	0.01	-0.39	-0.01	112.17	0.13	0.00
油漆塗裝類	8.19	102.98	0.00	0.00	0.12	0.00	102.94	0.08	0.00
機電設備類	97.82	105.63	0.44	0.04	-0.80	-0.07	106.06	-0.64	-0.06
瀝青及其製品類	17.97	97.44	0.14	0.00	-3.09	-0.05	99.49	-1.05	-0.02
雜項類	61.54	105.38	2.02	0.12	0.84	0.05	103.64	0.98	0.06
<b>勞務類</b>	<b>388.99</b>	<b>105.78</b>	<b>0.17</b>	<b>0.06</b>	<b>2.68</b>	<b>0.99</b>	<b>105.57</b>	<b>2.76</b>	<b>1.02</b>
工資類	270.18	105.13	0.25	0.06	2.79	0.71	104.86	2.85	0.72
機具設備租金類	118.82	107.28	0.00	0.00	2.44	0.28	107.19	2.56	0.29

資料來源：臺中市政府主計處。

### 附表 4 臺中市近 6 個月營造工程物價指數變動分析表(與上月比較)

109年6月

基期：民國105年=100

類別	本月指數	最近 6 個月與上月比較漲跌率 (%)					
		109/1	109/2	109/3	109/4	109/5	109/6
<b>總指數</b>	<b>109.16</b>	<b>0.63</b>	<b>-0.01</b>	<b>-0.08</b>	<b>-0.53</b>	<b>0.17</b>	<b>0.39</b>
<b>材料類</b>	<b>111.26</b>	<b>0.77</b>	<b>-0.02</b>	<b>-0.21</b>	<b>-0.84</b>	<b>0.24</b>	<b>0.51</b>
水泥及其製品類	122.85	1.74	2.80	0.60	0.19	0.53	0.30
砂石及級配類	101.39	0.00	0.00	0.00	0.00	0.00	0.00
磚瓦瓷類	93.26	0.00	0.00	0.20	0.00	0.00	0.00
金屬製品類	118.86	0.57	-1.98	-0.54	-2.17	0.78	0.52
木材及其製品類	104.03	0.00	0.00	-1.38	0.51	-0.37	-0.22
塑膠製品類	111.66	0.29	0.30	0.00	-0.64	-0.79	0.42
油漆塗裝類	102.98	0.00	0.00	0.12	0.00	0.00	0.00
機電設備類	105.63	0.91	-0.04	-0.79	-0.98	-0.21	0.44
瀝青及其製品類	97.44	0.00	0.00	0.00	0.00	-3.23	0.14
雜項類	105.38	0.03	0.00	-0.04	0.03	-0.01	2.02
<b>勞務類</b>	<b>105.78</b>	<b>0.38</b>	<b>0.00</b>	<b>0.13</b>	<b>-0.01</b>	<b>0.03</b>	<b>0.17</b>
工資類	105.13	0.00	0.00	0.15	0.00	0.00	0.25
機具設備租金類	107.28	1.23	0.00	0.08	-0.02	0.09	0.00

資料來源：臺中市政府主計處。