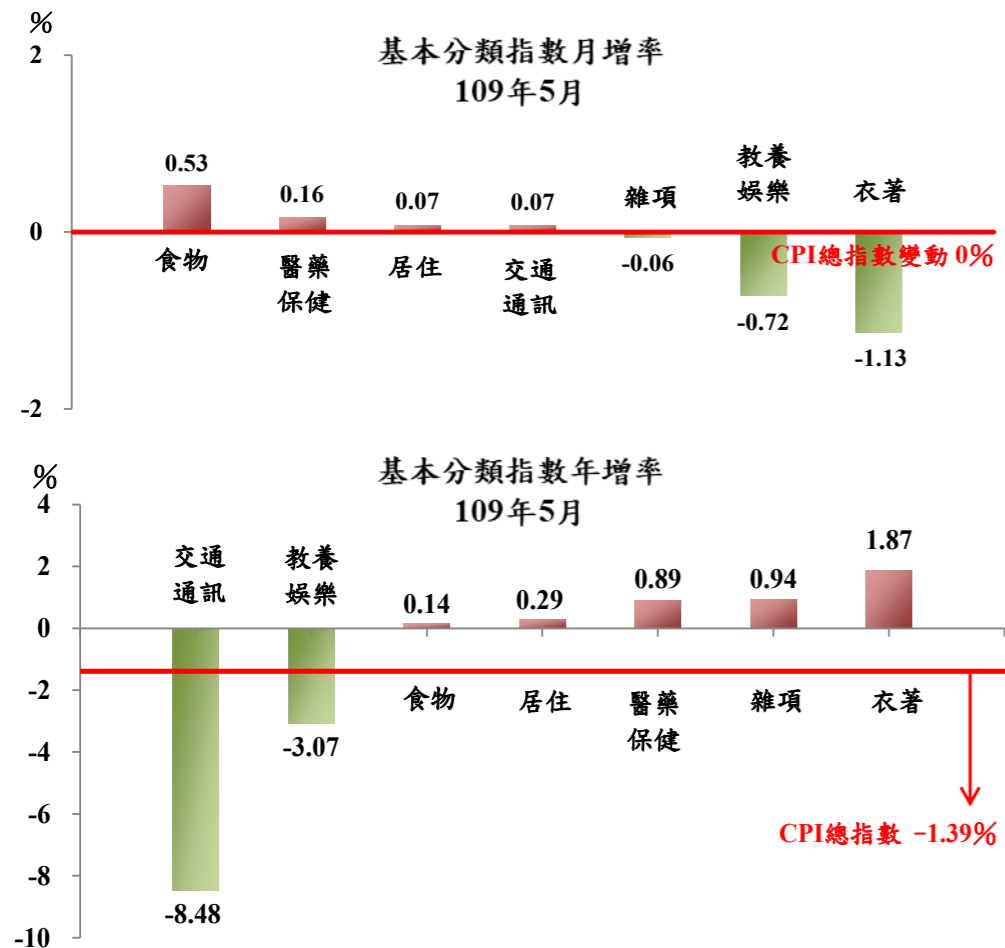


圖 2 臺中市消費者物價指數漲跌率-按基本分類分



臺中市 109 年 5 月 營造工程物價指數變動提要分析

本(5)月份營造工程物價指數(CCI)為 108.74 (基期：民國 105 年=100)，較上月 108.56 上漲 0.17%，較上年同月 107.96 上漲 0.72%。詳細變動情形如下：

- (一)材料類:本月指數為 110.69 較上月 110.42 上漲 0.24%，主因係鋼筋及預拌混擬土價漲，以致金屬製品類與水泥及其製品類分別上漲 0.78%及 0.53%；若與上年同月 111.11 比較，則下跌 0.38%。
- (二)勞務類:本月指數為 105.60，較上月 105.57 上漲 0.03%，主因機具設備租金類上漲 0.09%所致；若與上年同月 102.93 比較，則上漲 2.59%。

表3 臺中市營造工程物價基本分類指數

基期：民國105年=100

類別	總指數	材料類										勞務類	工資類	機具設備租金類	
		材料類	水泥及其製品類	砂石及鐵配類	磚瓦瓦類	金屬製品類	木材及其製品類	塑膠製品類	油漆塗裝類	機電設備類	漆膏及其製品類				雜項類
權數(%)	1000.00	611.01	143.57	19.15	17.30	199.04	31.21	15.21	8.19	97.82	17.97	61.54	388.99	270.18	118.82
103年	104.05	108.30	105.80	97.19	99.01	119.24	104.61	103.61	100.16	105.16	102.04	100.89	97.20	96.57	98.84
104年	101.84	103.03	106.76	100.84	100.46	100.51	104.67	102.43	100.08	102.42	100.81	100.28	99.92	99.79	100.28
105年	100.00	100.00	100.00	100.00	100.00	100.00	100.00	100.00	100.00	100.00	100.00	100.00	100.00	100.00	100.00
106年	101.56	102.41	92.75	97.80	97.21	114.85	99.53	104.83	100.14	103.12	99.96	102.03	100.19	100.12	100.38
107年	105.58	108.18	97.92	97.89	95.32	127.92	106.27	110.37	102.06	105.46	100.19	102.79	101.42	101.15	102.05
108年5月	107.96	111.11	110.94	99.55	92.88	126.56	107.37	111.49	102.86	107.37	100.55	102.34	102.93	102.14	104.72
6月	108.17	111.38	111.09	100.20	92.88	126.86	107.90	112.10	102.86	106.48	100.55	104.50	103.02	102.28	104.72
7月	108.19	111.14	111.58	100.29	92.88	125.93	107.06	112.63	102.86	106.27	100.55	104.55	103.47	102.92	104.74
8月	108.25	111.23	111.98	100.29	93.07	125.89	107.17	112.30	102.86	106.25	100.55	104.66	103.47	102.92	104.74
9月	108.06	110.53	112.25	100.29	93.07	123.76	106.17	112.63	102.86	105.91	100.55	104.80	104.09	103.54	105.36
10月	107.62	109.74	112.76	101.04	93.07	121.36	105.81	112.46	102.86	105.92	100.55	103.31	104.23	103.74	105.36
11月	107.98	109.98	113.55	101.47	93.07	121.60	105.73	112.13	102.86	105.83	100.55	103.30	104.77	104.31	105.83
12月	108.53	110.71	115.58	101.39	93.07	122.31	105.58	112.13	102.86	106.07	100.55	103.28	105.04	104.71	105.81
1月	109.21	111.56	117.59	101.39	93.07	123.01	105.58	112.46	102.86	107.04	100.55	103.31	105.44	104.71	107.11
2月	109.20	111.54	120.88	101.39	93.07	120.57	105.58	112.80	102.86	107.00	100.55	103.31	105.44	104.71	107.11
3月	109.11	111.31	121.61	101.39	93.26	119.92	104.12	112.80	102.98	106.15	100.55	103.27	105.58	104.87	107.20
4月	108.56	110.42	121.84	101.39	93.26	117.32	104.65	112.08	102.98	105.39	100.55	103.30	105.57	104.87	107.18
109年 5月	108.74	110.69	122.48	101.39	93.26	118.24	104.26	111.19	102.98	105.17	97.30	103.29	105.60	104.87	107.28
	(0.72)	(-0.38)	(10.40)	(1.85)	(0.41)	(-6.57)	(-2.90)	(-0.27)	(0.12)	(-2.05)	(-3.23)	(0.93)	(2.59)	(2.67)	(2.44)

說明：()為當月較上年同月之漲跌率%

臺中市物價指數摘要

中華民國 109 年 5 月

臺中市政府主計處編印

中華民國 109 年 6 月

網址：<https://www.dbas.taichung.gov.tw/>



臺中市 109 年 5 月消費者物價指數變動提要分析

本(5)月消費者物價指數(CPI)為 101.81(基期：民國 105 年=100)，與上月持平，較上年同月 103.24 下跌 1.39%。分類指數漲跌說明如下：

(一)食物類：本月指數為 102.69，較上月 102.15 上漲 0.53%，主因水果、肉類、蔬菜及非酒精性飲料及材料價漲影響所致，惟蛋類、水產品、加工蔬菜及酒類價格下跌，抵銷部份漲幅；若與上年同月 102.55 比較，則上漲 0.14%。

(二)衣著類：本月指數為 100.23，較上月 101.38 下跌 1.13%，主因夏季服飾優惠增加所致；若與上年同月 98.39 比較，則上漲 1.87%。

(三)居住類：本月指數為 103.04，較上月 102.97 上漲 0.07%，主因房屋租金上漲與家事服務費加計母親節禮金或禮品所致，惟天然瓦斯、家具與家庭耐久設備價跌，抵銷部份漲幅；若與上年同月 102.74 比較，則上漲 0.29%。

(四)交通及通訊類：本月指數為 95.42，較上月 95.35 上漲 0.07%，主因原油產量減少及新冠肺炎疫情趨緩，帶動油價上漲所致，惟因各國維持停飛政策，國際機票價跌，抵銷部份漲幅；若與上年同月 104.26 比較，則下跌 8.48%。

(五)醫藥保健類：本月指數為 103.73，較上月 103.56 上漲 0.16%，主因藥品及保健食品價格上漲所致；若與上年同月 102.82 比較，則上漲 0.89%。

(六)教養娛樂類：本月指數為 100.70，較上月 101.43 下跌 0.72%，主因旅館住宿費受新冠肺炎疫情影響持續降價促銷所致，惟因國內疫情趨緩旅遊需求增加，故國內旅遊團費價漲，抵銷部份跌幅；若與上年同月 103.89 比較，則下跌 3.07%。

(七)雜項類：本月指數為 108.87，較上月 108.93 下跌 0.06%，主因理容服務費與檳榔價跌所致，惟美容及衛生用品價漲，抵銷部份跌幅；若與上年同月 107.86 比較，則上漲 0.94%。

表1 臺中市消費者物價基本分類指數

基期：民國105年=100

類別	總指數	分類指數						
		食物類	衣著類	居住類	交通及通訊類	醫藥保健類	教養娛樂類	雜項類
權數(%)	1000.00	241.82	44.72	230.28	151.93	40.90	145.81	144.55
103年	99.37	93.32	100.29	100.04	109.99	99.38	100.19	99.10
104年	98.91	95.60	100.02	99.98	101.71	99.53	100.45	98.97
105年	100.00	100.00	100.00	100.00	100.00	100.00	100.00	100.00
106年	101.01	100.01	98.82	101.12	102.17	102.26	101.14	102.40
107年	102.43	100.73	99.07	102.31	104.61	103.01	101.85	107.44
108年 5月	103.24	102.55	98.39	102.74	104.26	102.82	103.89	107.86
6月	103.53	103.25	96.25	103.95	103.53	102.94	104.26	107.75
7月	103.61	102.10	95.37	104.12	104.67	102.94	105.89	107.41
8月	103.51	102.99	95.11	104.01	103.47	103.13	104.88	107.71
9月	103.37	103.73	94.51	104.20	102.48	103.16	103.54	107.75
10月	103.36	103.07	105.60	102.94	102.32	102.81	103.75	107.42
11月	103.12	102.33	103.17	102.96	102.16	103.33	103.73	107.76
12月	103.13	102.21	102.14	102.90	102.53	103.14	103.96	107.90
1月	103.88	101.81	98.52	103.10	103.10	103.26	106.05	111.92
2月	102.50	101.60	97.33	103.04	101.07	103.16	102.90	108.42
3月	102.14	101.85	96.41	103.16	99.02	103.69	101.97	108.54
4月	101.81	102.15	101.38	102.97	95.35	103.56	101.43	108.93
109年 5月	101.81	102.69	100.23	103.04	95.42	103.73	100.70	108.87
	(-1.39)	(0.14)	(1.87)	(0.29)	(-8.48)	(0.89)	(-3.07)	(0.94)

說明：1.由於受查者延誤或更正報價，本表所載資料於公布後3個月內均可能修正。

2.()為當月較上年同月之漲跌率%

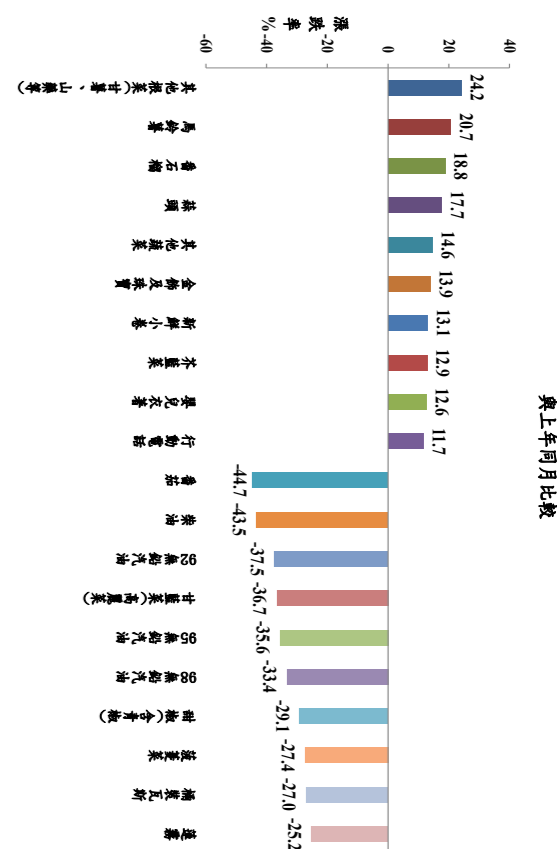
表2 109年5月臺灣地區與四都消費者物價指數漲跌率分析

漲跌率：與上年同月比較%

類別	總指數漲跌率	分類指數漲跌率						
		食物類	衣著類	居住類	交通及通訊類	醫藥保健類	教養娛樂類	雜項類
臺灣地區	-0.19	0.30	0.74	0.04	-8.53	1.08	-1.69	0.87
臺中市	-1.39	0.14	1.87	0.29	-8.48	0.89	-3.07	0.94
臺北市	-0.90	-0.24	-0.88	0.23	-9.37	0.36	0.48	0.85
新北市	-1.22	0.07	-1.62	0.05	-9.43	3.17	-1.04	0.32
高雄市	-1.74	-0.49	0.02	0.43	-10.59	2.51	-2.63	0.52

說明：由於受查者延誤或更正報價，本表所載資料於公布後3個月內均可能修正。

圖1 臺中市 109 年 5 月消費者物價指數較上年同月漲跌較顯著項目



與上年同月比較