

# 108年12月份 臺中市物價指數概況分析

## 壹、消費者物價指數變動提要分析

108年12月消費者物價指數(CPI)為103.14(基期：民國105年=100)，較上月下跌0.01%；較上年同月上漲1.43%。

一、較上月下跌0.01%：主因冬季服飾優惠增加、藥品、保健食品及家庭用品降價促銷，通訊費率調降，水果及蔬菜價跌所致，惟油料費隨國際油價調漲，國外旅遊團費、補習及學習費、檳榔及非酒精性飲料及材料價漲，抵銷部份跌幅。

(一)按基本分類別分析(詳圖1、附表1與附表2)：

7大類指數中漲跌幅較顯著者說明如下：

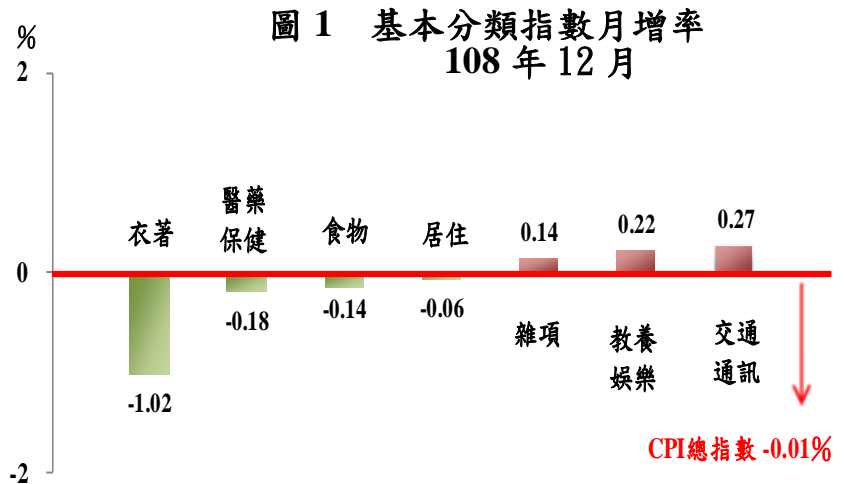
1. 衣著類下跌1.02%：主因冬季服飾優惠增加所致。

2. 醫藥保健類下跌0.18%：主因藥品及保健食品降價促銷所致。

3. 食物類下跌0.14%：主因水果及蔬菜價跌影響所致，惟非酒精性飲料及材料價漲，抵銷部分跌幅。

4. 教養娛樂上漲0.22%：主因國外旅遊團費、補習及學習費價漲影響所致。

5. 交通及通訊類上漲0.27%：主因油料費隨國際油價調漲，惟通訊費率調降，抵銷部分漲幅。

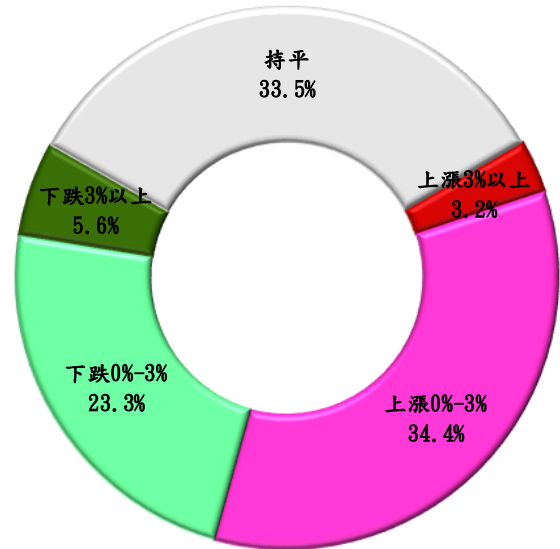


資料來源：臺中市政府主計處。

(二)按漲跌分布情形分析(詳圖 2 與附圖 1)：

在 368 個項目群中，上漲項目占 CPI 權重 37.6%；下跌項目占 28.9%。其中漲幅較顯著者有絲瓜、小白菜、包心白菜、大黃瓜與青江白菜等；跌幅較顯著者有番茄、蔥、蓮霧、小番茄與柳丁等。

圖 2 漲跌項目占權數比率 (與上月比較)



資料來源：臺中市政府主計處。

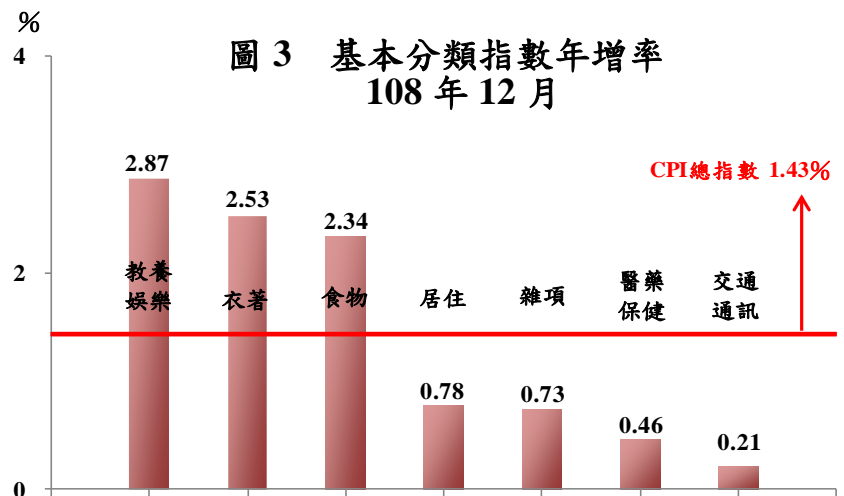
二、較上年同月上漲 1.43%：主因國內及國外旅遊團費、旅館住宿費、鞋類、蔬菜、水果、外食費、房租、金飾及珠寶、醫療費用及油料費價漲所致；惟蛋類、家庭耐久設備、燃氣及通訊費價跌，抵銷部分漲幅。

(一)按基本分類別分析(詳圖 3 與附表 1)：

7 大類指數中漲跌幅較顯著者說明如下：

1. 教養娛樂類上漲 2.87%：主因國內及國外旅遊團費、旅館住宿費分別上漲 17.49%、10.27%與 2.80%所致。
2. 衣著類上漲 2.53%：主因鞋類價格優惠幅度減少，上漲 9.63%所致。

圖 3 基本分類指數年增率 108 年 12 月



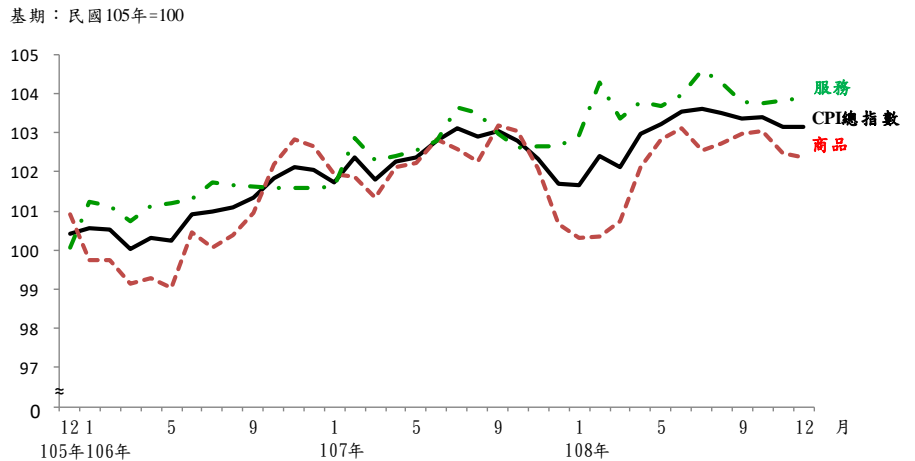
資料來源：臺中市政府主計處。

3. 食物類上漲 2.34%：主因蔬菜、水果及外食費分別上漲 24.16%、9.69%與 1.61%所致，惟蛋類價下跌 14.56%，抵銷部分漲幅。
4. 居住類上漲 0.78%：主因房屋租金隨行情調漲，房租上漲 1.22%所致，惟家庭耐久設備及燃氣分別下跌 4.61%及 5.35%，抵銷部分漲幅。
5. 雜項類上漲 0.73%：主因金飾及珠寶反映國際金價上漲 10.64%所致。

(二)按商品性質別分析(詳圖 4 與附表 1)：

商品類指數為 102.37，較上年同月上漲 1.68%，其中非耐久性消費品上漲 1.89% 最多。服務類指數為 103.89，較上年同月上漲 1.21%，其中教養娛樂服務上漲 4.41% 最多。

圖 4 近 3 年商品類與服務類指數走勢

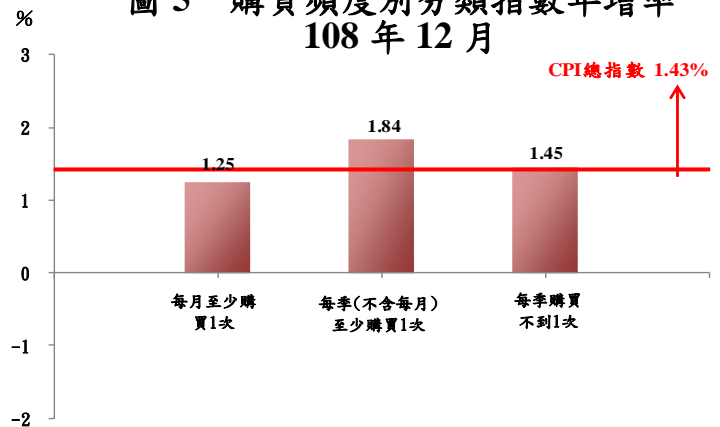


資料來源：臺中市政府主計處。

(三)按購買頻度別分析(詳圖 5 與附表 1)：

按購買頻度別觀察「每月至少購買 1 次」、「每季(不含每月)至少購買 1 次」及「每季購買不到 1 次」分別上漲 1.25%、1.84% 與 1.45%。

圖 5 購買頻度別分類指數年增率 108 年 12 月

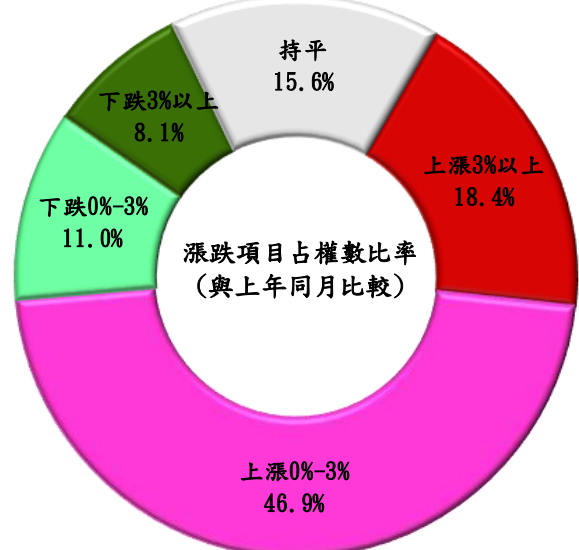


資料來源：臺中市政府主計處。

(四)按漲跌分布情形分析(詳圖 6 與附圖 1)：

在 368 個項目群中，上漲項目占 CPI 權重 65.3%；下跌項目占 19.1%。其中漲幅較顯著者有蔥、包心白菜、甘藍菜(高麗菜)、大黃瓜與絲瓜等；跌幅較顯著者有雞蛋、香蕉、童褲(裙)、石斑魚與冷暖氣設備等。

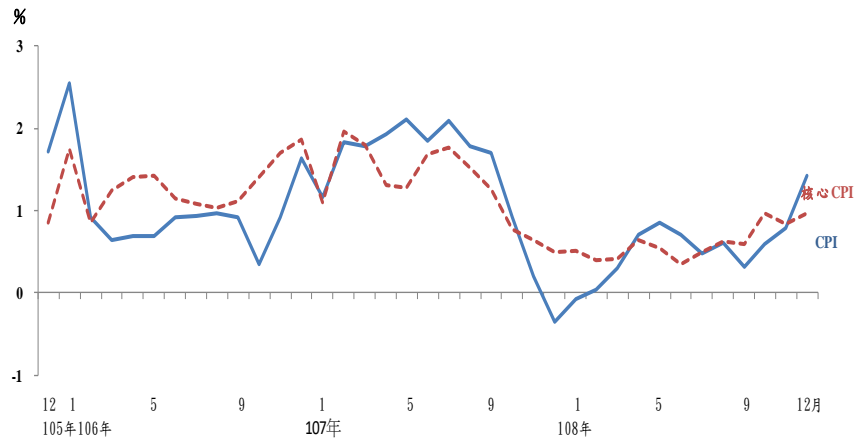
圖 6 漲跌項目占權數比率 (與上年同月比較)



資料來源：臺中市政府主計處。

三、108年1至12月本市CPI平均較上年同期上漲0.57%(詳圖7與附表1)：其中商品類下跌0.05%，服務類上漲1.10%，剔除蔬果能源之核心物價則上漲0.60%。

圖7 近3年CPI與核心CPI年增率



資料來源：臺中市政府主計處。

## 貳、營造工程物價指數變動提要分析

108年12月營造工程物價指數(CCI)為108.53(基期：民國105年=100)，較上月上漲0.51%，較上年同月上漲1.58%。詳細變動情形如下(詳表3)：

### 一、較上月上漲0.51%：

- (一)材料類指數上漲0.66%：主因係預拌混凝土及鋼筋價漲，以致水泥及其製品類及金屬製品類分別上漲1.79%及0.58%。
- (二)勞務類指數上漲0.26%：主因工資類上漲0.38%所致。

### 二、較上年同月上漲1.58%：

- (一)材料類指數上漲0.97%：主因預拌混凝土價漲，以致水泥及其製品類上漲9.12%，惟鋼筋價跌，以致金屬製品類下跌3.08%，抵銷部分漲幅。
- (二)勞務類指數上漲2.64%：主因工資類及機具設備租金類分別上漲2.84%及2.21%所致。

## 參、發布概況

- 一、本處物價新聞稿透過網際網路系統(<https://www.dbas.taichung.gov.tw/>)同步發布。
- 二、109年1月份臺中市物價指數變動概況預計於109年2月6日下午4時發布。

## 肆、附錄

附圖1、臺中市消費者物價指數漲跌較顯著項目

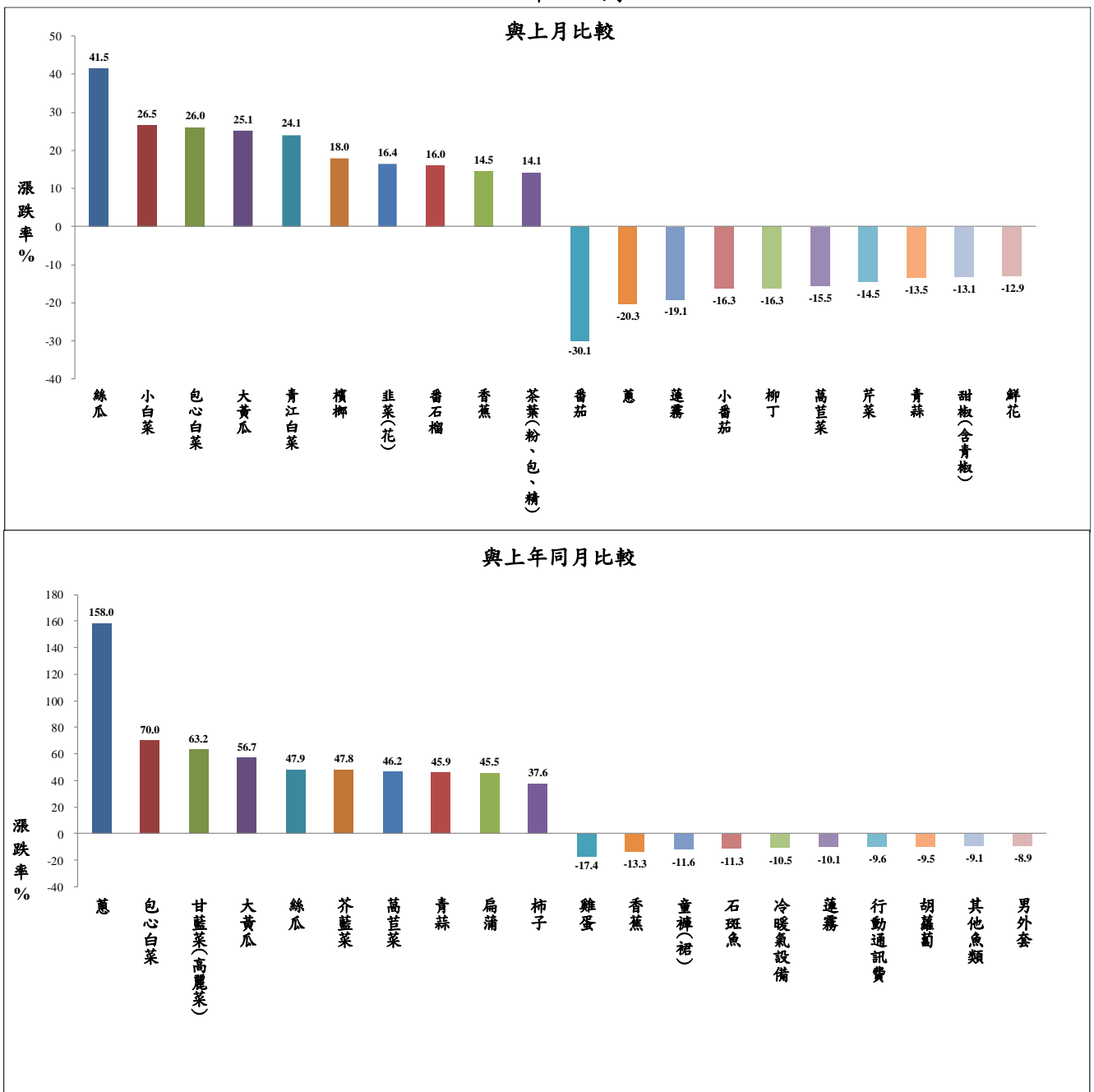
附表1、臺中市消費者物價指數變動分析表

附表2、臺中市消費者物價指數近6個月變動概況表

附表3、臺中市營造工程物價指數變動分析表

附表4、臺中市營造工程物價指數近6個月變動概況表

附圖1 臺中市消費者物價指數漲跌較顯著項目  
108年12月



資料來源：臺中市政府主計處。

# 附表 1 臺中市消費者物價指數變動分析表

108年12月

基期：民國105年=100

類別	權數 (%)	本月指數	與上月比較		與上年同月比較		本年指數平均與上年比較			
			漲跌率 (%)	對總指數影響 (百分點)	漲跌率 (%)	對總指數影響 (百分點)	平均指數	漲跌率 (%)	對總指數影響 (百分點)	
<b>總指數</b>	<b>1000.00</b>	<b>103.14</b>	<b>-0.01</b>	<b>-0.01</b>	<b>1.43</b>	<b>1.43</b>	<b>103.01</b>	<b>0.57</b>	<b>0.57</b>	
基 本 分 類	食物類	241.82	102.19	-0.14	-0.03	2.34	0.56	102.05	1.31	0.26
	穀類及其製品	15.41	104.22	0.31	0.00	1.50	0.02	103.55	1.31	0.02
	肉類	23.34	103.36	0.06	0.00	-1.19	-0.03	102.86	-0.23	0.00
	肉類製品	2.36	107.63	-0.09	0.00	0.13	0.00	107.32	0.36	0.00
	蛋類	2.77	96.51	2.98	0.01	-14.56	-0.04	100.95	-1.79	-0.01
	水產品	14.31	107.12	0.91	0.01	1.09	0.02	107.97	0.14	-0.01
	加工水產品	4.60	109.04	0.43	0.00	0.46	0.00	108.79	1.28	0.01
	蔬菜	14.45	86.69	-2.47	-0.03	24.16	0.24	90.13	9.16	-0.14①
	加工蔬菜	5.18	102.56	1.26	0.01	1.25	0.01	101.32	-0.12	0.00
	水果	24.38	83.07	-3.71	-0.08	9.69	0.18	83.24	-0.38	-0.06
	加工水果	0.66	118.74	-1.07	0.00	1.19	0.00	118.48	5.66	0.00
	乳類	9.61	108.41	-0.08	0.00	0.32	0.00	107.78	0.96	0.01
	食用油	2.36	105.15	-1.30	0.00	0.71	0.00	105.05	0.94	0.00
	調味品	2.63	105.38	0.06	0.00	-0.46	0.00	106.01	1.41	0.00
	酒	7.52	102.09	0.09	0.00	-0.06	0.00	101.92	0.65	0.01
	非酒精性飲料及材料	10.81	104.23	3.81	0.04	0.74	0.01	102.27	1.00	0.01
	調理食品	8.56	103.15	0.17	0.00	1.52	0.01	102.09	0.62	0.01
	外食費	81.91	107.09	-0.07	-0.01	1.61	0.14	106.61	1.72	0.16
	其他食品	10.97	104.69	0.51	0.01	0.40	0.00	104.08	0.91	0.01
	衣著類	44.72	102.77	-1.02	-0.05	2.53	0.11	97.96	-1.12	-0.06
	成衣	32.53	100.86	-1.69	-0.06	0.47	0.02	95.86	-2.87	-0.10
	鞋類	9.64	107.67	0.92	0.01	9.63	0.09	102.39	4.04	0.04
	衣著服務及配件	2.55	105.77	0.01	0.00	3.11	0.01	105.27	1.87	0.01
	居住類	230.28	102.89	-0.06	-0.01	0.78	0.18	103.13	0.80	0.18
	房租	153.85	104.22	0.04	0.01	1.22	0.19	103.81	1.33	0.21
	住宅維修費	10.49	105.38	-0.09	0.00	0.55	0.01	105.11	0.79	0.01
	家庭用品	35.82	99.43	-0.50	-0.02	0.20	0.01	99.39	-0.69	-0.02
	家庭管理費用	9.95	100.72	0.00	0.00	0.24	0.00	101.62	-0.09	0.00
	水電燃氣	20.17	98.41	-0.12	0.00	-1.24	-0.02	104.11	-0.14	-0.06
	交通及通訊類	151.93	102.44	0.27	0.04	0.21	0.03	103.15	-1.40	-0.18
	交通及通訊設備	43.59	98.21	-0.17	-0.01	1.84	0.08	98.04	0.43	0.03
	油料費	26.11	120.99	2.46	0.07	4.82	0.14	119.76	-3.00	-0.15
交通服務及維修零件	82.23	96.66	-0.35	-0.03	-2.35	-0.19	98.45	-1.71	-0.13	
醫藥保健類	40.90	103.14	-0.18	-0.01	0.46	0.02	103.05	0.04	0.00	
醫療費用	19.06	104.65	0.00	0.00	0.62	0.01	104.33	0.36	0.01	
藥品及保健食品	15.92	100.65	-0.47	-0.01	0.47	0.01	100.74	-0.45	0.00	
醫療保健器材	5.91	101.79	-0.02	0.00	-0.09	0.00	101.99	0.35	0.00	
教養娛樂類	145.81	103.96	0.22	0.03	2.87	0.42	103.76	1.88	0.26	
教養費用	65.43	99.89	0.18	0.01	0.47	0.03	99.59	-0.31	-0.03	
娛樂費用	80.38	107.32	0.26	0.02	4.76	0.39	107.20	3.60	0.31	
雜項類	144.55	107.91	0.14	0.02	0.73	0.11	107.83	0.36	0.07	
香菸及檳榔	15.21	132.24	1.20	0.02	0.32	0.01	133.10	-1.49	-0.03	
美容及衛生用品	30.66	103.63	0.14	0.00	-0.36	-0.01	102.82	0.09	-0.01	
個人隨身用品	19.25	101.26	-0.33	-0.01	3.42	0.06	100.70	2.11	0.05	
個人服務	12.26	100.49	0.00	0.00	0.33	0.00	102.23	0.57	0.02	
理容服務費	7.32	107.84	0.00	0.00	4.23	0.03	107.03	3.02	0.02	
其他	59.86	99.84	0.00	0.00	0.22	0.01	99.77	0.17	0.01	
商 品 性 質 分 類	商品類	471.20	102.37	-0.10	-0.05	1.68	0.78	102.13	-0.05	0.02
	非耐久性消費品	287.86	103.61	0.14	0.04	1.89	0.55	103.93	0.17	0.00
	半耐久性消費品	82.08	102.04	-0.57	-0.05	1.71	0.14	99.38	-0.44	-0.05
	耐久性消費品	101.26	97.74	-0.39	-0.04	1.05	0.10	97.87	-0.37	0.01
	服務類	528.80	103.89	0.07	0.04	1.21	0.64	103.85	1.10	0.58
	外食費	81.91	107.09	-0.07	-0.01	1.61	0.14	106.61	1.72	0.16
	居住服務	172.12	104.14	0.04	0.01	1.15	0.20	103.80	1.23	0.22
	交通及通訊服務	79.28	96.74	-0.39	-0.03	-2.42	-0.19	98.61	-1.73	-0.12
	醫療保健服務	19.06	104.65	0.00	0.00	0.62	0.01	104.33	0.36	0.01
	教養娛樂服務	98.75	107.23	0.65	0.07	4.41	0.44	106.43	3.18	0.31
雜項服務	76.83	102.06	0.00	0.00	0.48	0.04	102.27	0.44	0.04	
購 買 頻 度 分 類  ( 不 含 設 算 租 金 )	每月至少購買1次	223.37	103.33	-0.14	0.00	1.25	0.28	103.60	-0.04	-0.23
	每季(不含每月)至少購買1次	140.96	103.10	-0.39	-0.12	1.84	0.26	103.44	1.07	0.27
	每季購買不到1次	500.67	102.47	0.15	0.11	1.45	0.72	102.09	0.47	0.29
	總指數(不含蔬菜水果)	961.18	104.04	0.11	0.10	1.05	1.02	103.84	0.48	0.48
特 分 殊 類	總指數(不含蔬果及能源)	917.97	103.57	0.03	0.03	0.97	0.89	103.27	0.60	0.56
	--【即核心物價】									
	總指數(不含設算租金)	865.01	102.97	-0.02	-0.02	1.46	1.26	102.88	0.44	0.39

附註：①因按年變更權數結構或蔬果細項為每月變動權數，致本月與各期比較之各類指數對總指數之影響方向及幅度不必然與漲跌之方向一致。

說明：由於受查者延誤或更正報價，本表所載資料於公布後3個月內均可能修正。

資料來源：臺中市政府主計處。

附表 2 臺中市消費者物價指數近 6 個月變動概況表

108年12月

基期：民國105年=100

類別	本月指數	最近 6 個月與上月比較漲跌率(%)					
		108/7	108/8	108/9	108/10	108/11	108/12
總指數	103.14	0.08	-0.09	-0.14	0.02	-0.23	<b>-0.01</b>
一. 食物類	102.19	-1.11	0.87	0.72	-0.64	-0.72	<b>-0.14</b>
1. 穀類及其製品	104.22	-0.95	-0.29	0.83	-0.38	0.41	<b>0.31</b>
2. 肉類	103.36	-0.22	0.79	0.33	-0.43	0.56	<b>0.06</b>
3. 肉類製品	107.63	-0.28	-2.36	1.86	0.73	0.11	<b>-0.09</b>
4. 蛋類	96.51	-5.87	11.35	1.65	-5.58	1.59	<b>2.98</b>
5. 水產品	107.12	-1.21	1.02	0.06	-0.47	-1.14	<b>0.91</b>
6. 加工水產品	109.04	0.04	-0.31	0.43	0.06	-0.34	<b>0.43</b>
7. 蔬菜	86.69	4.15	10.53	4.92	-14.78	-7.88	<b>-2.47</b>
8. 加工蔬菜	102.56	-0.28	-1.08	0.44	0.69	0.29	<b>1.26</b>
9. 水果	83.07	-10.80	1.74	-0.25	3.74	-2.09	<b>-3.71</b>
10. 加工水果	118.74	-1.38	1.66	1.44	-0.75	0.33	<b>-1.07</b>
11. 乳類	108.41	0.93	0.50	0.20	0.17	-0.33	<b>-0.08</b>
12. 食用油	105.15	-0.26	-2.12	1.20	0.21	1.65	<b>-1.30</b>
13. 調味品	105.38	-0.51	-0.96	0.13	0.10	-0.15	<b>0.06</b>
14. 酒	102.09	-0.47	0.26	-0.57	0.88	-0.14	<b>0.09</b>
15. 非酒精性飲料及材料	104.23	-3.40	-0.83	1.61	2.88	-3.26	<b>3.81</b>
16. 調理食品	103.15	0.02	-0.35	1.76	0.18	-0.04	<b>0.17</b>
17. 外食費	107.09	0.08	0.19	0.08	0.04	0.12	<b>-0.07</b>
18. 其他食品	104.69	-0.40	-1.34	2.55	-0.65	-0.26	<b>0.51</b>
二. 衣著類	102.77	-0.91	-0.27	-0.63	12.44	-2.30	<b>-1.02</b>
1. 成衣	100.86	-1.42	-1.26	-0.52	15.50	-2.56	<b>-1.69</b>
2. 鞋類	107.67	0.56	2.72	-1.22	6.60	-2.21	<b>0.92</b>
3. 衣著服務及配件	105.77	-0.33	0.35	0.21	-0.49	0.72	<b>0.01</b>
三. 居住類	102.89	0.16	-0.09	0.16	-1.22	0.02	<b>-0.06</b>
1. 房租	104.22	0.01	0.12	0.16	0.00	0.02	<b>0.04</b>
2. 住宅維修費	105.38	0.04	0.69	-0.06	0.08	-0.07	<b>-0.09</b>
3. 家庭用品	99.43	1.99	-1.19	0.18	-0.20	0.20	<b>-0.50</b>
4. 家庭管理費用	100.72	-2.09	0.00	2.13	-2.09	0.00	<b>0.00</b>
5. 水電燃氣	98.41	-0.62	-0.13	-0.53	-11.90	-0.20	<b>-0.12</b>
四. 交通及通訊類	102.44	1.10	-1.15	-0.96	-0.16	-0.16	<b>0.27</b>
1. 交通及通訊設備	98.21	1.06	-0.10	0.05	-0.12	-0.40	<b>-0.17</b>
2. 油料費	120.99	0.13	-2.74	0.59	-1.18	0.37	<b>2.46</b>
3. 交通服務及維修零件	96.66	1.51	-1.08	-2.08	0.22	-0.21	<b>-0.35</b>
五. 醫藥保健類	103.14	0.00	0.18	0.03	-0.34	0.51	<b>-0.18</b>
1. 醫療費用	104.65	0.00	0.00	0.04	0.00	0.21	<b>0.00</b>
2. 藥品及保健食品	100.65	0.04	0.45	0.06	-0.95	1.17	<b>-0.47</b>
3. 醫療保健器材	101.79	-0.14	0.16	-0.10	0.15	-0.24	<b>-0.02</b>
六. 教養娛樂類	103.96	1.56	-0.94	-1.29	0.20	-0.02	<b>0.22</b>
1. 教養費用	99.89	-0.06	0.25	0.04	-0.02	-0.05	<b>0.18</b>
2. 娛樂費用	107.32	2.77	-1.81	-2.27	0.38	0.00	<b>0.26</b>
七. 雜項類	107.91	-0.32	0.28	0.04	-0.31	0.32	<b>0.14</b>
1. 香菸及檳榔	132.24	-0.69	-0.24	-0.37	-0.26	0.15	<b>1.20</b>
2. 美容及衛生用品	103.63	-0.74	0.48	-1.18	0.20	1.39	<b>0.14</b>
3. 個人隨身用品	101.26	0.81	1.13	0.03	-0.38	-0.29	<b>-0.33</b>
4. 個人服務	100.49	-1.09	0.00	2.85	-2.58	0.00	<b>0.00</b>
5. 理容服務費	107.84	-1.43	1.45	1.30	-0.80	0.80	<b>0.00</b>
6. 其他	99.84	-0.03	-0.04	0.07	0.00	0.01	<b>0.00</b>

說明：由於受查者延誤或更正報價，本表所載資料於公布後3個月內均可能修正。

資料來源：臺中市政府主計處。

### 附表 3 臺中市營造工程物價指數變動分析表

108年12月

基期：民國105年=100

類別	權數 (%)	本月 指數	與上月比較		與上年同月比較		本年指數平均與上年比較		
			漲跌率 (%)	對總指 數影響 (百分點)	漲跌率 (%)	對總指 數影響 (百分點)	平均 指數	漲跌率 (%)	對總指 數影響 (百分點)
<b>總指數</b>	<b>1000.00</b>	<b>108.53</b>	<b>0.51</b>	<b>0.51</b>	<b>1.58</b>	<b>1.58</b>	<b>107.96</b>	<b>2.25</b>	<b>2.25</b>
<b>材料類</b>	<b>611.01</b>	<b>110.71</b>	<b>0.66</b>	<b>0.41</b>	<b>0.97</b>	<b>0.61</b>	<b>110.78</b>	<b>2.40</b>	<b>1.51</b>
水泥及其製品類	143.57	115.58	1.79	0.27	9.12	1.29	111.24	13.60	1.80
砂石及級配類	19.15	101.39	-0.08	0.00	2.90	0.05	100.08	2.24	0.04
磚瓦瓷類	17.30	93.07	0.00	0.00	-1.40	-0.02	93.25	-2.17	-0.03
金屬製品類	199.04	122.31	0.58	0.13	-3.08	-0.71	125.42	-1.95	-0.46
木材及其製品類	31.21	105.58	-0.14	0.00	-1.80	-0.06	106.89	0.58	0.02
塑膠製品類	15.21	112.13	0.00	0.00	0.61	0.01	112.20	1.66	0.03
油漆塗裝類	8.19	102.86	0.00	0.00	0.00	0.00	102.86	0.78	0.01
機電設備類	97.82	106.07	0.23	0.02	-0.13	-0.01	106.39	0.88	0.08
瀝青及其製品類	17.97	100.55	0.00	0.00	0.00	0.00	100.55	0.36	0.01
雜項類	61.54	103.28	-0.02	0.00	1.08	0.06	103.31	0.51	0.03
<b>勞務類</b>	<b>388.99</b>	<b>105.04</b>	<b>0.26</b>	<b>0.10</b>	<b>2.64</b>	<b>0.98</b>	<b>103.45</b>	<b>2.00</b>	<b>0.74</b>
工資類	270.18	104.71	0.38	0.10	2.84	0.73	102.82	1.65	0.42
機具設備租金類	118.82	105.81	-0.02	0.00	2.21	0.25	104.91	2.80	0.32

資料來源：臺中市政府主計處。

### 附表 4 臺中市近 6 個月營造工程物價指數變動分析表(與上月比較)

108年12月

基期：民國105年=100

類別	本月指數	最近 6 個月與上月比較漲跌率(%)					
		108/7	108/8	108/9	108/10	108/11	108/12
<b>總指數</b>	<b>108.53</b>	<b>0.02</b>	<b>0.06</b>	<b>-0.18</b>	<b>-0.41</b>	<b>0.33</b>	<b>0.51</b>
<b>材料類</b>	<b>110.71</b>	<b>-0.22</b>	<b>0.08</b>	<b>-0.63</b>	<b>-0.71</b>	<b>0.22</b>	<b>0.66</b>
水泥及其製品類	115.58	0.44	0.36	0.24	0.45	0.70	1.79
砂石及級配類	101.39	0.09	0.00	0.00	0.75	0.43	-0.08
磚瓦瓷類	93.07	0.00	0.20	0.00	0.00	0.00	0.00
金屬製品類	122.31	-0.73	-0.03	-1.69	-1.94	0.20	0.58
木材及其製品類	105.58	-0.78	0.10	-0.93	-0.34	-0.08	-0.14
塑膠製品類	112.13	0.47	-0.29	0.29	-0.15	-0.29	0.00
油漆塗裝類	102.86	0.00	0.00	0.00	0.00	0.00	0.00
機電設備類	106.07	-0.20	-0.02	-0.32	0.01	-0.08	0.23
瀝青及其製品類	100.55	0.00	0.00	0.00	0.00	0.00	0.00
雜項類	103.28	0.05	0.11	0.13	-1.42	-0.01	-0.02
<b>勞務類</b>	<b>105.04</b>	<b>0.44</b>	<b>0.00</b>	<b>0.60</b>	<b>0.13</b>	<b>0.52</b>	<b>0.26</b>
工資類	104.71	0.63	0.00	0.60	0.19	0.55	0.38
機具設備租金類	105.81	0.02	0.00	0.59	0.00	0.45	-0.02

資料來源：臺中市政府主計處。