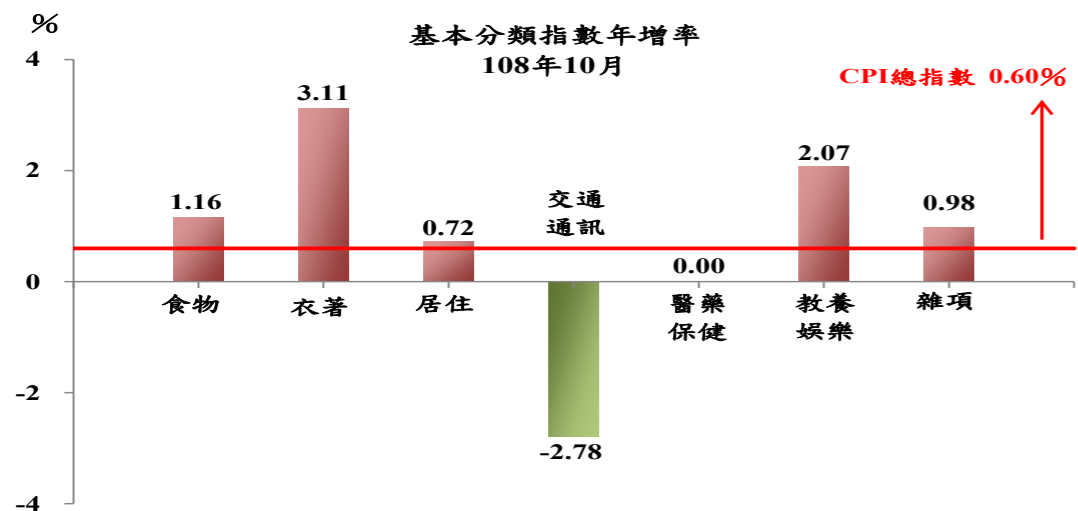
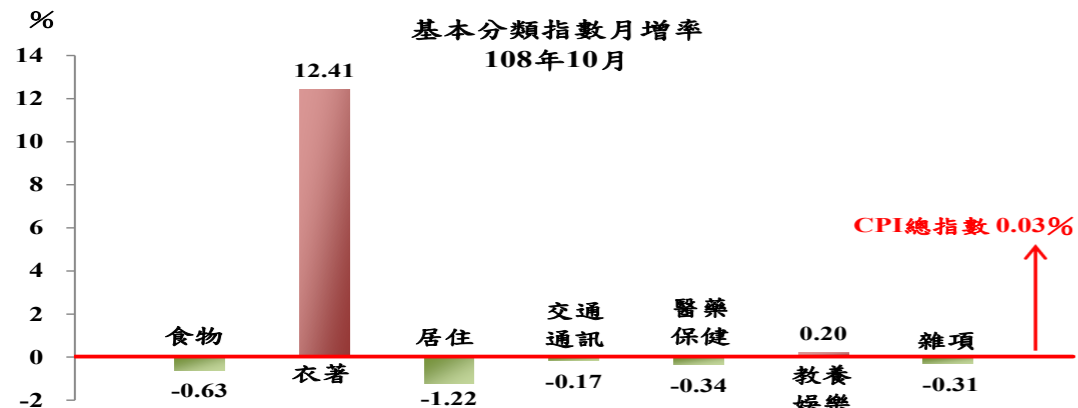


圖 2 臺中市消費者物價指數漲跌率-按基本分類分



### 臺中市 108 年 10 月營造工程物價指數變動提要分析

本(10)月份營造工程物價指數(CCI)為 107.62(基期：民國 105 年=100)，較上月 108.06 下跌 0.41%，較上年同月 107.52 上漲 0.09%。詳細變動情形如下：

- (一)材料類:本月指數為 109.74 較上月 110.53 下跌 0.71%，主因鋼筋及其他雜項材料價跌，以致金屬製品類與雜項類分別下跌 1.94%及 1.42%，惟預拌混凝土價漲，以致水泥及其製品類上漲 0.45%，抵銷部分跌幅；若與上年同月 110.81 比較，則下跌 0.97%。
- (二)勞務類:本月指數為 104.23，較上月 104.09，上漲 0.13%，主因工資類上漲 0.19%所致；若與上年同月 102.25 比較，則上漲 1.94%。

表3 臺中市營造工程物價基本分類指數

基期：民國105年=100

類別	總指數	材料類										勞務類	工資類	機具設備租金類	
		材料類	水泥及其製品類	砂石及級配類	磚瓦類	金屬製品類	木材及其製品類	塑膠製品類	油漆塗裝類	機電設備類	漆膏及其製品類				雜項類
權數(%)	1000.00	611.01	143.57	19.15	17.30	199.04	31.21	15.21	8.19	97.82	17.97	61.54	388.99	270.18	118.82
102年	100.44	105.65	97.43	89.85	93.95	121.86	99.51	101.22	100.03	104.96	102.01	99.61	92.04	90.11	97.04
103年	104.05	108.30	105.80	97.19	99.01	119.24	104.61	103.61	100.16	105.16	102.04	100.89	97.20	96.57	98.84
104年	101.84	103.03	106.76	100.84	100.46	100.51	104.67	102.43	100.08	102.42	100.81	100.28	99.92	99.79	100.28
105年	100.00	100.00	100.00	100.00	100.00	100.00	100.00	100.00	100.00	100.00	100.00	100.00	100.00	100.00	100.00
106年	101.56	102.41	92.75	97.80	97.21	114.85	99.53	104.83	100.14	103.12	99.96	102.03	100.19	100.12	100.38
107年10月	107.52	110.81	103.95	97.75	94.39	131.84	107.52	111.44	102.86	105.21	100.55	102.17	102.25	101.82	103.23
11月	107.26	110.39	105.14	98.53	94.39	129.14	107.51	111.11	102.86	106.19	100.55	102.18	102.25	101.82	103.23
12月	106.84	109.65	105.92	98.53	94.39	126.20	107.51	111.45	102.86	106.21	100.55	102.18	102.34	101.82	103.52
108年1月	106.78	109.47	107.20	98.66	94.48	124.62	107.51	112.02	102.86	106.18	100.55	102.28	102.48	101.77	104.12
2月	107.67	110.92	108.23	99.18	93.84	128.48	107.51	112.34	102.86	106.05	100.55	102.20	102.48	101.77	104.12
3月	108.11	111.52	109.09	99.32	93.84	129.34	107.44	112.34	102.86	106.90	100.55	102.17	102.65	101.77	104.67
4月	108.23	111.62	110.66	99.32	92.88	128.30	107.44	111.83	102.86	107.48	100.55	102.29	102.81	101.99	104.70
5月	107.96	111.11	110.94	99.55	92.88	126.56	107.37	111.49	102.86	107.37	100.55	102.34	102.93	102.14	104.72
6月	108.17	111.38	111.09	100.20	92.88	126.86	107.90	112.10	102.86	106.48	100.55	104.50	103.02	102.28	104.72
7月	108.19	111.14	111.58	100.29	92.88	125.93	107.06	112.63	102.86	106.27	100.55	104.55	103.47	102.92	104.74
8月	108.25	111.23	111.98	100.29	93.07	125.89	107.17	112.30	102.86	106.25	100.55	104.66	103.47	102.92	104.74
9月	108.06	110.53	112.25	100.29	93.07	123.76	106.17	112.63	102.86	105.91	100.55	104.80	104.09	103.54	105.36
10月	107.62	109.74	112.76	101.04	93.07	121.36	105.81	112.46	102.86	105.92	100.55	103.31	104.23	103.74	105.36
	(0.09)	(-0.97)	(8.48)	(3.37)	(-1.40)	(-7.95)	(-1.59)	(0.92)	(0.00)	(0.67)	(0.00)	(-1.12)	(1.94)	(1.89)	(2.06)

說明：( )為當月較上年同月之漲跌率%

### 臺中市物價指數摘要

中華民國 108 年 10 月

臺中市政府主計處編印

中華民國 108 年 11 月

網址：<https://www.dbas.taichung.gov.tw/>



## 臺中市 108 年 10 月消費者物價指數變動提要分析

本(10)月消費者物價指數(CPI)為 103.40 (基期：民國 105 年=100)，較上月 103.37 上漲 0.03%，較上年同月 102.78 上漲 0.60%。分類指數漲跌說明如下：

- (一)食物類：本月指數為 103.08，較上月 103.73 下跌 0.63%，主因蔬菜價跌影響所致，惟水果價漲，抵銷部分跌幅；若與上年同月 101.90 比較，則上漲 1.16%。
- (二)衣著類：本月指數為 106.27，較上月 94.54 上漲 12.41%，主因冬季服飾新貨上市及鞋類優惠減少所致；若與上年同月 103.06 比較，則上漲 3.11%。
- (三)居住類：本月指數為 102.93，較上月 104.20 下跌 1.22%，主因 10 月起實施非夏季用電費率所致；若與上年同月 102.19 比較，則上漲 0.72%。
- (四)交通及通訊類：本月指數為 102.33，較上月 102.50 下跌 0.17%，主因油料費隨國際油價調降、交通及通訊設備優惠增加所致，惟機票價漲，抵銷部分跌幅；若與上年同月 105.26 比較，則下跌 2.78%。
- (五)醫藥保健類：本月指數為 102.81，較上月 103.16 下跌 0.34%，主因藥品及保健食品降價促銷所致；若與上年同月 102.81 比較，則無顯著漲跌。
- (六)教養娛樂類：本月指數為 103.75，與上月 103.54 上漲 0.20%，主因國外旅遊團費價漲影響所致，惟國內旅遊團費價跌，抵銷部分漲幅；若與上年同月 101.65 比較，則上漲 2.07%。
- (七)雜項類：本月指數為 107.42 較上月 107.75 下跌 0.31%，主因保母費中秋節後回穩，個人隨身用品與理容服務費優惠增加所致，惟美容及衛生用品優惠減少，抵銷部分跌幅；若與上年同月 106.38 比較，則上漲 0.98%。

### 表1 臺中市消費者物價基本分類指數

基期：民國105年=100

類別	總指數	食物類	衣著類	居住類	交通及通訊類	醫藥保健類	教養娛樂類	雜項類
權數(%)	1000.00	241.82	44.72	230.28	151.93	40.90	145.81	144.55
102年	98.13	89.67	99.57	98.91	111.73	98.84	100.14	98.38
103年	99.37	93.32	100.29	100.04	109.99	99.38	100.19	99.10
104年	98.91	95.60	100.02	99.98	101.71	99.53	100.45	98.97
105年	100.00	100.00	100.00	100.00	100.00	100.00	100.00	100.00
106年	101.01	100.01	98.82	101.12	102.17	102.26	101.14	102.40
9月	103.05	102.71	95.64	103.40	105.00	102.98	102.21	106.94
107年 10月	102.78	101.90	103.06	102.19	105.26	102.81	101.65	106.38
11月	102.34	101.00	102.21	102.19	103.92	102.77	101.29	106.88
12月	101.69	99.85	100.23	102.09	102.23	102.67	101.06	107.13
108年 1月	101.67	100.02	96.98	102.14	102.34	102.83	101.21	107.33
2月	102.40	100.37	93.54	102.35	102.92	102.93	103.87	109.24
3月	102.11	100.40	93.85	102.57	103.06	103.37	102.43	107.89
4月	102.97	101.54	98.59	102.67	104.14	103.22	103.75	107.90
5月	103.24	102.55	98.39	102.74	104.26	102.82	103.89	107.86
6月	103.53	103.25	96.25	103.95	103.53	102.94	104.26	107.75
7月	103.61	102.10	95.37	104.12	104.67	102.94	105.89	107.41
8月	103.52	102.99	95.11	104.03	103.47	103.13	104.89	107.71
9月	103.37	103.73	94.54	104.20	102.50	103.16	103.54	107.75
10月	103.40	103.08	106.27	102.93	102.33	102.81	103.75	107.42
	(0.60)	(1.16)	(3.11)	(0.72)	(-2.78)	(0.00)	(2.07)	(0.98)

說明：1. 由於受查者延誤或更正報價，本表所載資料於公布後3個月內均可能修正。

2. ( ) 為當月較上年同月之漲跌率%

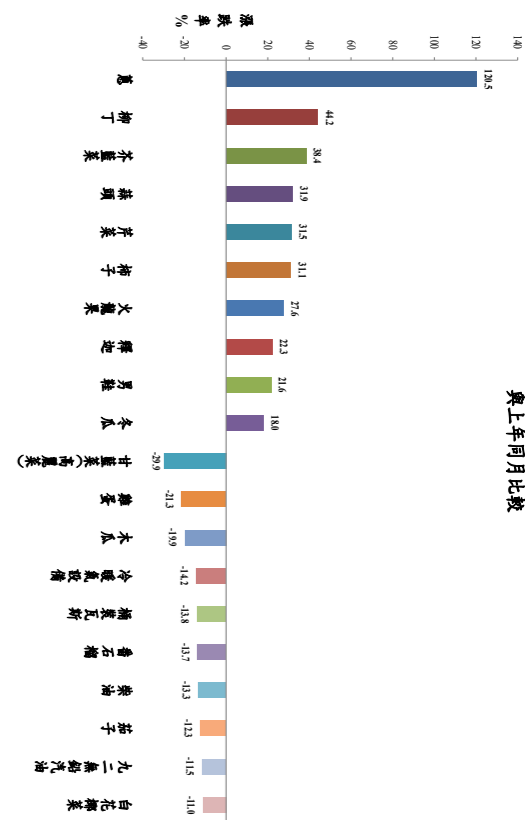
### 表2 108年10月臺灣地區與四都消費者物價指數漲跌率分析

漲跌率：與上年同月比較%

類別	總指數漲跌率	食物類	衣著類	居住類	交通及通訊類	醫藥保健類	教養娛樂類	雜項類
臺灣地區	0.39	1.65	1.31	0.34	-3.15	0.76	0.95	1.17
臺中市	0.60	1.16	3.11	0.72	-2.78	0.00	2.07	0.98
臺北市	0.90	1.73	2.38	0.37	-3.40	0.74	2.98	2.36
新北市	0.46	2.07	-2.60	0.56	-3.36	1.77	1.16	0.51
高雄市	0.61	2.36	0.57	0.42	-4.35	1.64	2.33	1.20

說明：由於受查者延誤或更正報價，本表所載資料於公布後3個月內均可能修正。

### 圖1 臺中市 108 年 10 月消費者物價指數較上年同月漲跌較顯著項目



與上年同月比較