

# 108年8月份 臺中市物價指數概況分析

## 壹、消費者物價指數變動提要分析

108年8月消費者物價指數(CPI)為103.50(基期：民國105年=100)，較上月下跌0.11%；較上年同月上漲0.59%。

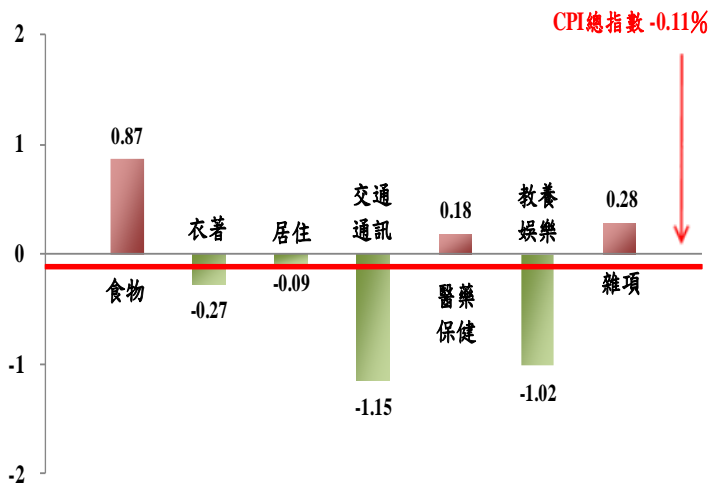
一、較上月下跌0.11%：主因油料費、機票與國內外旅遊團費價跌，夏季服飾及家庭用品優惠增加所致；惟蔬菜、水果、蛋類、房租、住宅維修費用與個人隨身用品價漲，鞋類、美容及衛生用品、理容服務費、藥品及保健食品優惠減少，抵銷部分跌幅。

(一)按基本分類別分析(詳圖1、附表1與附表2)：

7大類指數中漲跌幅較顯著者說明如下：

1. 交通及通訊類下跌1.15%：主因油料費隨國際油價調降及機票價跌影響所致。
2. 教養娛樂類下跌1.02%：主因暑假即將結束，旅遊需求減少，國內外旅遊團費價跌影響所致。
3. 衣著類下跌0.27%：主因夏季服飾優惠增加所致，惟鞋類優惠減少，抵銷部分跌幅。
4. 食物類上漲0.87%：主因蔬菜、水果與蛋類價漲影響所致。
5. 雜項類上漲0.28%：主因美容及衛生用品、理容服務費優惠減少及個人隨身用品價漲影響所致。

圖1 基本分類指數月增率  
108年8月

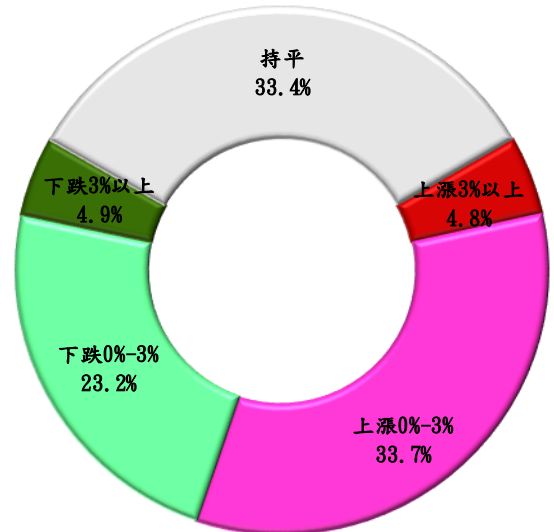


資料來源：臺中市政府主計處。

(二)按漲跌分布情形分析(詳圖 2 與附圖 1)：

在 368 個項目群中，上漲項目占 CPI 權重 38.5%；下跌項目占 28.1%。其中漲幅較顯著者有蔥、芹菜、大黃瓜、莧菜與小黃瓜等；跌幅較顯著者有西瓜、國內旅遊團費、櫻桃、沙發與蔬菜罐頭等。

圖 2 漲跌項目占權數比率 (與上月比較)



資料來源：臺中市政府主計處。

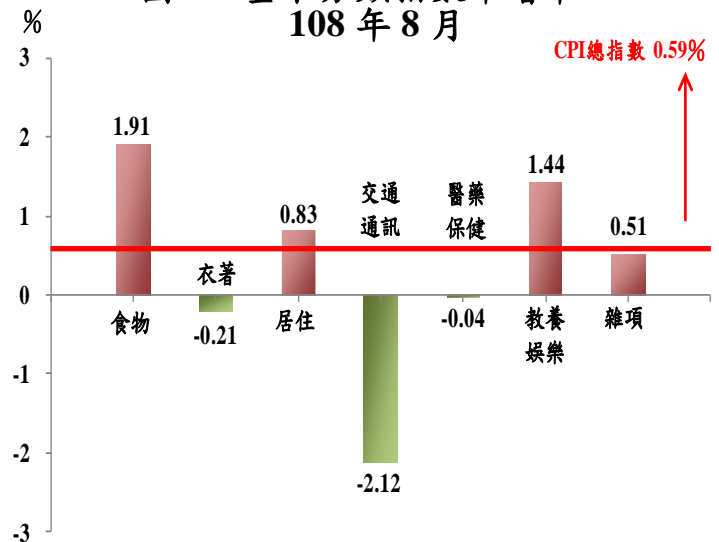
二、較上年同月上漲 0.59%：主因蔬菜、外食費、旅館住宿費、國外旅遊團費、房租、金飾及珠寶、鞋類、交通及通訊設備價漲所致；惟檳榔、油料費、機票、通訊費、成衣、藥品及保健食品價跌，抵銷部分漲幅。

(一)按基本分類別分析(詳圖 3 與附表 1)：

7 大類指數中漲跌幅較顯著者說明如下：

1. 食物類上漲 1.91%：主因蔬菜供量較上年同月減少，外食費因廠商反映成本增加，價格分別上漲 19.81%與 1.70%所致。
2. 教養娛樂類上漲 1.44%：主因旅館住宿費及國外旅遊團費分別較上年同月上漲 5.19%與 4.10%所致。
3. 居住類上漲 0.83%：主因房屋租金隨行情調漲，房租上漲 1.11%所致。

圖 3 基本分類指數年增率 108 年 8 月

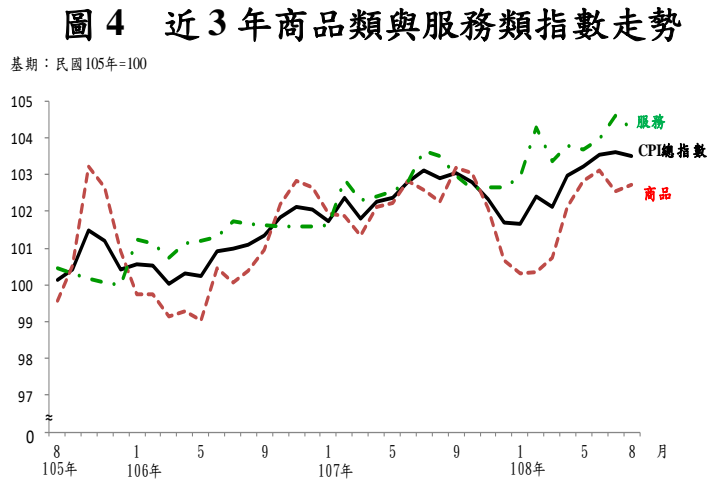


資料來源：臺中市政府主計處。

4. 雜項類上漲 0.51%：主因金飾及珠寶反映國際金價上漲 14.34%所致，惟檳榔下跌 23.75%，抵銷部分漲幅。
5. 交通及通訊類下跌 2.12%：主因油料費、機票及通訊費分別下跌 6.37%、8.55%與 3.99%所致，惟交通及通訊設備上漲 1.77%，抵銷部分跌幅。

(二)按商品性質別分析(詳圖 4 與附表 1)：

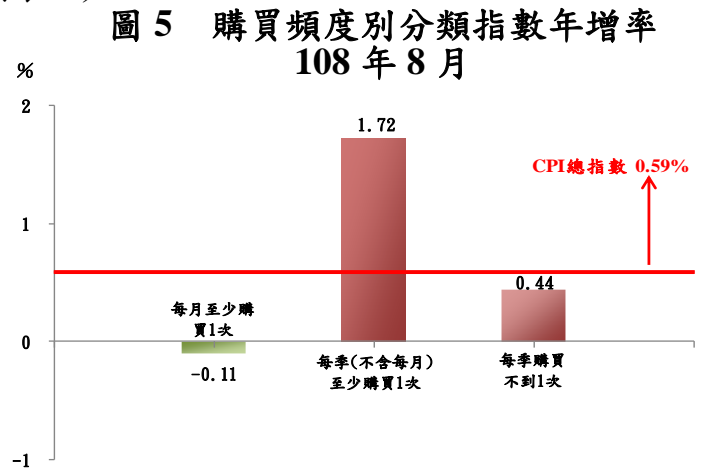
商品類指數為 102.73，較上年同月上漲 0.47%，其中  
 耐久性消費品上漲 1.50%最多。  
 服務類指數為 104.26，較上年同月上漲 0.71%，其中  
 教養娛樂服務上漲 2.16%最多。



資料來源：臺中市政府主計處。

(三)按購買頻度別分析(詳圖 5 與附表 1)：

按購買頻度別觀察「每季  
 (不含每月)至少購買 1 次」  
 及「每季購買不到 1 次」分  
 別上漲 1.72%與 0.44%，而  
 「每月至少購買 1 次」則下  
 跌 0.11%。

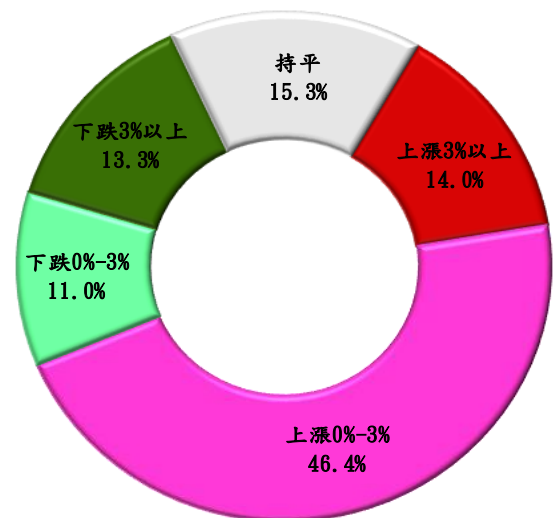


資料來源：臺中市政府主計處。

(四)按漲跌分布情形分析(詳圖 6 與附圖 1)：

在 368 個項目群中，上漲項目  
 占 CPI 權重 60.4%；下跌項目占  
 24.3%。其中漲幅較顯著者有苦  
 瓜、芹菜、蔥、番茄與綠花椰菜等；  
 跌幅較顯著者有檳榔、柿子、西  
 瓜、雞蛋與女外套等。

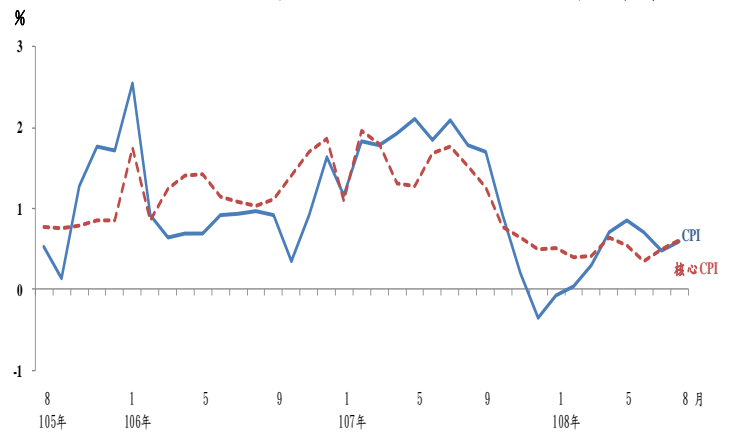
**圖 6 漲跌項目占權數比率 (與上年同月比較)**



資料來源：臺中市政府主計處。

三、本年 1 至 8 月本市 CPI 平均較上年同期上漲 0.45%(詳圖 7 與附表 1)：其中商品類下跌 0.30%，服務類上漲 1.11%，剔除蔬果能源之核心物價則上漲 0.50%。

圖 7 近 3 年 CPI 與核心 CPI 年增率



資料來源：臺中市政府主計處。

## 貳、營造工程物價指數變動提要分析

108 年 8 月營造工程物價指數(CCI)為 108.25 (基期：民國 105 年= 100)，較上月上漲 0.06%，較上年同月上漲 1.60%。詳細變動情形如下(詳附表 3 與附表 4)：

### 一、較上月上漲 0.06%：

- (一)材料類指數上漲 0.08%：主因預拌混凝土、預鑄人孔、陰井、溝蓋板及緣石價漲，以致水泥及其製品類上漲 0.36%所致。
- (二)勞務類指數本月與上月持平。

### 二、較上年同月上漲 1.60%：

- (一)材料類指數上漲 1.51%：主因預拌混凝土、電線電纜及配電盤價漲，以致水泥及其製品類與機電設備類分別上漲 11.68%及 1.08%，另鋼筋價跌而型鋼價漲，漲跌互見，致金屬製品類最終下跌 3.09%，抵銷部分漲幅。
- (二)勞務類指數上漲 1.76%：主因工資類及機具設備租金類分別上漲 1.56%及 2.21%所致。

## 參、發布概況

- 一、本處物價新聞稿透過網際網路系統(<https://www.dbas.taichung.gov.tw/>)同步發布。
- 二、108年9月份臺中市物價指數變動概況預計於108年10月5日下午4時發布。

## 肆、附錄

附圖1、臺中市消費者物價指數漲跌較顯著項目

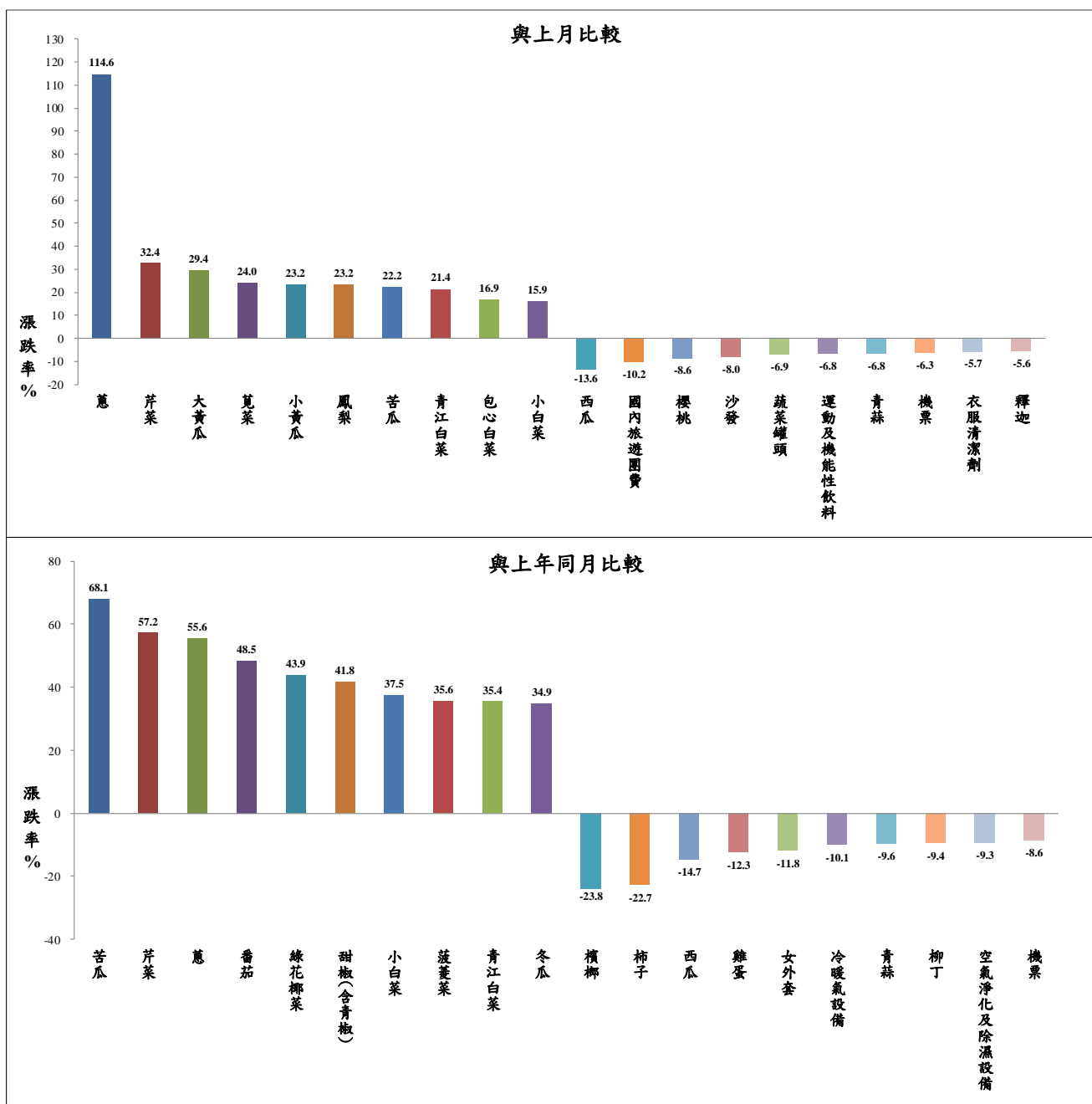
附表1、臺中市消費者物價指數變動分析表

附表2、臺中市消費者物價指數近6個月變動概況表

附表3、臺中市營造工程物價指數變動分析表

附表4、臺中市營造工程物價指數近6個月變動概況表

**附圖1 臺中市消費者物價指數漲跌較顯著項目  
108年8月**



資料來源：臺中市政府主計處。

# 附表 1 臺中市消費者物價指數變動分析表

108年8月

基期：民國105年=100

類別	權數 (%)	本月指數	與上月比較		與上年同月比較		本年前8月指數平均 與上年同期比較			
			漲跌率 (%)	對總指數影響 (百分點)	漲跌率 (%)	對總指數影響 (百分點)	平均指數	漲跌率 (%)	對總指數影響 (百分點)	
<b>總指數</b>	<b>1000.00</b>	<b>103.50</b>	<b>-0.11</b>	<b>-0.11</b>	<b>0.59</b>	<b>0.59</b>	<b>102.88</b>	<b>0.45</b>	<b>0.45</b>	
基本分類	食物類	241.82	102.99	0.87	0.21	1.91	0.46	101.65	1.23	0.26
	穀類及其製品	15.41	103.01	-0.29	0.00	1.39	0.02	103.40	1.44	0.02
	肉類	23.34	102.82	0.79	0.02	0.78	0.02	102.73	-0.03	0.00
	肉類製品	2.36	104.88	-2.36	-0.01	-1.61	0.00	107.25	0.53	0.00
	蛋類	2.77	96.11	11.35	0.03	-10.17	-0.03	103.91	6.27	0.01
	水產品	14.31	107.82	1.02	0.02	1.52	0.02	108.40	-0.31	-0.02
	加工水產品	4.60	108.40	-0.31	0.00	1.62	0.01	108.75	1.83	0.01
	蔬菜	14.45	107.91	10.53	0.14	19.81	0.25	87.04	9.21	-0.08①
	加工蔬菜	5.18	99.86	-1.08	-0.01	-0.79	0.00	101.33	-0.17	0.00
	水果	24.38	85.14	1.76	0.03	0.51	0.01	82.06	-3.04	-0.12
	加工水果	0.66	118.83	1.66	0.00	7.15	0.01	117.86	7.02	0.01
	乳類	9.61	108.46	0.50	0.01	-0.01	0.00	107.36	1.21	0.02
	食用油	2.36	103.34	-2.12	-0.01	0.11	0.00	104.94	1.13	0.00
	調味品	2.63	105.23	-0.96	0.00	0.47	0.00	106.32	2.35	0.01
	酒	7.52	101.83	0.26	0.00	1.10	0.01	101.95	0.80	0.01
	非酒精性飲料及材料	10.81	99.27	-0.83	-0.01	-0.87	-0.01	102.25	1.78	0.02
	調理食品	8.56	101.06	-0.35	0.00	0.43	0.00	101.63	0.39	0.00
	外食費	81.91	106.91	0.19	0.02	1.70	0.14	106.37	1.69	0.16
	其他食品	10.97	102.50	-1.34	-0.01	1.02	0.01	103.81	1.22	0.01
	衣著類	44.72	95.11	-0.27	-0.01	-0.21	-0.01	96.01	-2.49	-0.13
	成衣	32.53	91.63	-1.26	-0.04	-3.13	-0.10	93.81	-3.90	-0.14
	鞋類	9.64	103.61	2.72	0.03	9.33	0.08	100.36	1.16	0.01
	衣著服務及配件	2.55	105.30	0.35	0.00	1.57	0.00	105.15	1.69	0.01
	居住類	230.28	104.03	-0.09	-0.02	0.83	0.19	103.07	0.82	0.19
	房租	153.85	103.99	0.12	0.02	1.11	0.17	103.62	1.38	0.23
	住宅維修費	10.49	105.53	0.69	0.01	0.51	0.01	104.93	0.89	0.01
	家庭用品	35.82	99.75	-1.19	-0.04	1.14	0.04	99.21	-1.34	-0.04
	家庭管理費用	9.95	100.72	0.00	0.00	-0.08	0.00	101.80	0.01	0.01
	水電燃氣	20.17	112.67	-0.13	0.00	-1.03	-0.02	105.20	0.71	-0.05①
	交通及通訊類	151.93	103.47	-1.15	-0.17	-2.12	-0.33	103.55	-1.26	-0.16
	交通及通訊設備	43.59	98.85	-0.10	0.00	1.77	0.07	97.77	-0.14	0.01
	油料費	26.11	118.35	-2.74	-0.08	-6.37	-0.21	120.18	-1.93	-0.11
交通服務及維修零件	82.23	99.05	-1.08	-0.09	-2.42	-0.20	99.19	-1.57	-0.11	
醫療保健類	40.90	103.13	0.18	0.01	-0.04	0.00	103.02	-0.09	0.00	
醫療費用	19.06	104.39	0.00	0.00	0.38	0.01	104.22	0.27	0.01	
藥品及保健食品	15.92	100.86	0.45	0.01	-0.69	-0.01	100.77	-0.75	-0.01	
醫療保健器材	5.91	102.01	0.16	0.00	0.35	0.00	102.03	0.49	0.00	
教養娛樂類	145.81	104.81	-1.02	-0.15	1.44	0.21	103.76	1.74	0.24	
教養費用	65.43	99.56	0.07	0.00	-0.08	-0.01	99.48	-0.61	-0.05	
娛樂費用	80.38	109.13	-1.80	-0.16	2.60	0.22	107.29	3.59	0.31	
雜項類	144.55	107.71	0.28	0.04	0.51	0.08	107.89	0.13	0.06	
香菸及檳榔	15.21	131.29	-0.24	0.00	-2.13	-0.04	134.12	-2.14	-0.04	
美容及衛生用品	30.66	103.09	0.48	0.01	-0.33	-0.01	102.84	0.12	-0.01	
個人隨身用品	19.25	102.26	1.13	0.02	5.22	0.10	100.17	1.10	0.04	
個人服務	12.26	100.29	0.00	0.00	0.26	0.00	102.77	0.63	0.02	
理容服務費	7.32	106.46	1.45	0.01	2.11	0.02	106.73	2.55	0.01	
其他	59.86	99.76	-0.04	0.00	0.20	0.01	99.74	0.17	0.01	
商品性質分類	商品類	471.20	102.73	0.17	0.08	0.47	0.22	101.84	-0.30	-0.10
	非耐久性消費品	287.86	105.05	0.34	0.10	0.15	0.04	103.83	0.24	0.03
	半耐久性消費品	82.08	97.85	-0.13	-0.01	0.35	0.03	98.30	-1.23	-0.12
	耐久性消費品	101.26	98.66	-0.17	-0.02	1.50	0.15	97.67	-1.15	-0.05
	服務類	528.80	104.26	-0.33	-0.17	0.71	0.38	103.86	1.11	0.59
	外食費	81.91	106.91	0.19	0.02	1.70	0.14	106.37	1.69	0.16
	居住服務	172.12	103.94	0.14	0.02	1.03	0.18	103.64	1.30	0.23
	交通及通訊服務	79.28	99.25	-1.16	-0.09	-2.45	-0.19	99.38	-1.57	-0.11
	醫療保健服務	19.06	104.39	0.00	0.00	0.38	0.01	104.22	0.27	0.01
	教養娛樂服務	98.75	107.90	-1.30	-0.14	2.16	0.22	106.35	3.09	0.30
雜項服務	76.83	101.89	0.15	0.01	0.26	0.02	102.33	0.42	0.05	
購買頻度分類	每月至少購買1次	223.37	104.16	0.30	0.14	-0.11	-0.02	103.55	0.15	-0.21①
	每季(不含每月)	140.96	105.07	0.21	-0.07①	1.72	0.25	103.10	0.97	0.28
	至少購買1次	500.67	102.32	-0.42	-0.18	0.44	0.22	102.00	0.18	0.18
	每季購買不到1次									
特分類	總指數(不含蔬菜水果)	961.18	104.04	-0.29	-0.28	0.35	0.34	103.78	0.43	0.42
	總指數(不含蔬果及能源)	917.97	103.34	-0.20	-0.19	0.61	0.56	103.18	0.50	0.46
	--【即核心物價】	865.01	103.43	-0.14	-0.12	0.52	0.45	102.77	0.31	0.28

附註：①因按年變更權數結構或蔬果細項為每月變動權數，致本月與各期比較之各類指數對總指數之影響方向及幅度不必然與漲跌之方向一致。

說明：由於受查者延誤或更正報價，本表所載資料於公布後3個月內均可能修正。

資料來源：臺中市政府主計處。

附表 2 臺中市消費者物價指數近 6 個月變動概況表

108年8月

基期：民國105年=100

類別	本月指數	最近 6 個月與上月比較漲跌率 (%)					
		108/3	108/4	108/5	108/6	108/7	108/8
總指數	103.50	-0.28	0.84	0.26	0.28	0.08	<b>-0.11</b>
<b>一. 食物類</b>	<b>102.99</b>	<b>0.03</b>	<b>1.14</b>	<b>0.99</b>	<b>0.68</b>	<b>-1.11</b>	<b>0.87</b>
1. 穀類及其製品	103.01	0.44	0.12	-0.14	0.76	-0.95	<b>-0.29</b>
2. 肉類	102.82	-0.44	-0.24	0.21	-0.37	-0.22	<b>0.79</b>
3. 肉類製品	104.88	-1.05	0.44	-0.11	0.29	-0.28	<b>-2.36</b>
4. 蛋類	96.11	-0.87	-6.84	-9.46	-6.31	-5.87	<b>11.35</b>
5. 水產品	107.82	-3.24	-0.27	1.04	-0.35	-1.21	<b>1.02</b>
6. 加工水產品	108.40	0.07	0.59	-0.60	-0.08	0.04	<b>-0.31</b>
7. 蔬菜	107.91	5.29	9.15	5.34	3.99	4.15	<b>10.53</b>
8. 加工蔬菜	99.86	1.13	1.28	-1.14	-0.80	-0.28	<b>-1.08</b>
9. 水果	85.14	-2.44	9.60	10.49	5.80	-10.81	<b>1.76</b>
10. 加工水果	118.83	-0.44	2.27	-0.85	0.08	-1.38	<b>1.66</b>
11. 乳類	108.46	0.99	0.05	0.22	-0.47	0.93	<b>0.50</b>
12. 食用油	103.34	-1.47	0.31	-0.04	0.97	-0.26	<b>-2.12</b>
13. 調味品	105.23	0.26	-0.56	0.42	0.07	-0.51	<b>-0.96</b>
14. 酒	101.83	0.85	-0.58	-0.26	0.28	-0.47	<b>0.26</b>
15. 非酒精性飲料及材料	99.27	0.27	0.83	-1.33	0.74	-3.40	<b>-0.83</b>
16. 調理食品	101.06	-0.29	0.20	-0.37	-0.12	0.02	<b>-0.35</b>
17. 外食費	106.91	0.40	0.07	0.10	0.12	0.08	<b>0.19</b>
18. 其他食品	102.50	0.10	0.50	0.16	-0.32	-0.40	<b>-1.34</b>
<b>二. 衣著類</b>	<b>95.11</b>	<b>0.33</b>	<b>5.06</b>	<b>-0.21</b>	<b>-2.18</b>	<b>-0.91</b>	<b>-0.27</b>
1. 成衣	91.63	0.18	7.42	-1.12	-2.61	-1.42	<b>-1.26</b>
2. 鞋類	103.61	0.70	-0.90	2.84	-1.33	0.56	<b>2.72</b>
3. 衣著服務及配件	105.30	0.53	-0.11	0.04	-0.17	-0.33	<b>0.35</b>
<b>三. 居住類</b>	<b>104.03</b>	<b>0.21</b>	<b>0.10</b>	<b>0.07</b>	<b>1.18</b>	<b>0.16</b>	<b>-0.09</b>
1. 房租	103.99	0.28	0.03	0.06	0.21	0.01	<b>0.12</b>
2. 住宅維修費	105.53	0.07	-0.06	-0.01	-0.08	0.04	<b>0.69</b>
3. 家庭用品	99.75	1.32	0.21	-0.21	-0.22	1.99	<b>-1.19</b>
4. 家庭管理費用	100.72	-5.58	0.00	0.53	1.60	-2.09	<b>0.00</b>
5. 水電燃氣	112.67	0.93	0.55	0.43	11.77	-0.62	<b>-0.13</b>
<b>四. 交通及通訊類</b>	<b>103.47</b>	<b>0.14</b>	<b>1.05</b>	<b>0.12</b>	<b>-0.70</b>	<b>1.10</b>	<b>-1.15</b>
1. 交通及通訊設備	98.85	0.79	0.18	0.46	-0.15	1.06	<b>-0.10</b>
2. 油料費	118.35	1.53	4.19	2.47	-4.07	0.13	<b>-2.74</b>
3. 交通服務及維修零件	99.05	-0.73	0.30	-0.99	0.38	1.51	<b>-1.08</b>
<b>五. 醫藥保健類</b>	<b>103.13</b>	<b>0.43</b>	<b>-0.15</b>	<b>-0.39</b>	<b>0.12</b>	<b>0.00</b>	<b>0.18</b>
1. 醫療費用	104.39	0.00	0.25	0.00	0.12	0.00	<b>0.00</b>
2. 藥品及保健食品	100.86	1.10	-0.65	-1.03	0.19	0.04	<b>0.45</b>
3. 醫療保健器材	102.01	0.01	-0.07	0.01	-0.06	-0.14	<b>0.16</b>
<b>六. 教養娛樂類</b>	<b>104.81</b>	<b>-1.39</b>	<b>1.29</b>	<b>0.13</b>	<b>0.36</b>	<b>1.56</b>	<b>-1.02</b>
1. 教養費用	99.56	0.01	-0.11	0.07	0.09	-0.06	<b>0.07</b>
2. 娛樂費用	109.13	-2.44	2.37	0.18	0.56	2.77	<b>-1.80</b>
<b>七. 雜項類</b>	<b>107.71</b>	<b>-1.24</b>	<b>0.01</b>	<b>-0.04</b>	<b>-0.10</b>	<b>-0.32</b>	<b>0.28</b>
1. 香菸及檳榔	131.29	0.21	1.01	-0.61	-2.65	-0.69	<b>-0.24</b>
2. 美容及衛生用品	103.09	1.27	-0.64	0.00	0.58	-0.74	<b>0.48</b>
3. 個人隨身用品	102.26	-0.02	0.14	-0.08	0.75	0.81	<b>1.13</b>
4. 個人服務	100.29	-15.51	0.00	0.31	0.80	-1.09	<b>0.00</b>
5. 理容服務費	106.46	-0.20	0.00	-0.80	-0.49	-1.43	<b>1.45</b>
6. 其他	99.76	-0.04	-0.01	0.19	-0.02	-0.03	<b>-0.04</b>

說明：由於受查者延誤或更正報價，本表所載資料於公布後3個月內均可能修正。

資料來源：臺中市政府主計處。

### 附表 3 臺中市營造工程物價指數變動分析表

108年8月

基期：民國105年=100

類別	權數 (%)	本月 指數	與上月比較		與上年同月比較		本年前8月指數平均與 上年同期比較		
			漲跌率 (%)	對總指 數影響 (百分點)	漲跌率 (%)	對總指 數影響 (百分點)	平均 指數	漲跌率 (%)	對總指 數影響 (百分點)
<b>總指數</b>	<b>1000.00</b>	<b>108.25</b>	<b>0.06</b>	<b>0.06</b>	<b>1.60</b>	<b>1.60</b>	<b>107.92</b>	<b>2.99</b>	<b>2.99</b>
<b>材料類</b>	<b>611.01</b>	<b>111.23</b>	<b>0.08</b>	<b>0.05</b>	<b>1.51</b>	<b>0.95</b>	<b>111.05</b>	<b>3.68</b>	<b>2.31</b>
水泥及其製品類	143.57	111.98	0.36	0.05	11.68	1.57	110.10	16.20	2.09
砂石及級配類	19.15	100.29	0.00	0.00	2.60	0.05	99.60	1.87	0.03
磚瓦瓷類	17.30	93.07	0.20	0.00	-2.71	-0.04	93.34	-2.42	-0.04
金屬製品類	199.04	125.89	-0.03	-0.01	-3.09	-0.74	127.00	-0.05	-0.01
木材及其製品類	31.21	107.17	0.10	0.00	-0.33	-0.01	107.43	1.68	0.05
塑膠製品類	15.21	112.30	-0.29	0.00	0.11	0.00	112.13	2.09	0.03
油漆塗裝類	8.19	102.86	0.00	0.00	0.22	0.00	102.86	1.16	0.01
機電設備類	97.82	106.25	-0.02	0.00	1.08	0.10	106.62	1.19	0.11
瀝青及其製品類	17.97	100.55	0.00	0.00	0.20	0.00	100.55	0.54	0.01
雜項類	61.54	104.66	0.11	0.01	0.31	0.02	103.12	0.27	0.02
<b>勞務類</b>	<b>388.99</b>	<b>103.47</b>	<b>0.00</b>	<b>0.00</b>	<b>1.76</b>	<b>0.65</b>	<b>102.91</b>	<b>1.84</b>	<b>0.69</b>
工資類	270.18	102.92	0.00	0.00	1.56	0.40	102.20	1.32	0.34
機具設備租金類	118.82	104.74	0.00	0.00	2.21	0.25	104.57	3.03	0.35

資料來源：臺中市政府主計處。

### 附表 4 臺中市近 6 個月營造工程物價指數變動分析表(與上月比較)

108年8月

基期：民國105年=100

類別	本月指數	最近 6 個月與上月比較漲跌率(%)					
		108/3	108/4	108/5	108/6	108/7	108/8
<b>總指數</b>	<b>108.25</b>	<b>0.41</b>	<b>0.11</b>	<b>-0.25</b>	<b>0.19</b>	<b>0.02</b>	<b>0.06</b>
<b>材料類</b>	<b>111.23</b>	<b>0.54</b>	<b>0.09</b>	<b>-0.46</b>	<b>0.24</b>	<b>-0.22</b>	<b>0.08</b>
水泥及其製品類	111.98	0.79	1.44	0.25	0.14	0.44	<b>0.36</b>
砂石及級配類	100.29	0.14	0.00	0.23	0.65	0.09	<b>0.00</b>
磚瓦瓷類	93.07	0.00	-1.02	0.00	0.00	0.00	<b>0.20</b>
金屬製品類	125.89	0.67	-0.80	-1.36	0.24	-0.73	<b>-0.03</b>
木材及其製品類	107.17	-0.07	0.00	-0.07	0.49	-0.78	<b>0.10</b>
塑膠製品類	112.30	0.00	-0.45	-0.30	0.55	0.47	<b>-0.29</b>
油漆塗裝類	102.86	0.00	0.00	0.00	0.00	0.00	<b>0.00</b>
機電設備類	106.25	0.80	0.54	-0.10	-0.83	-0.20	<b>-0.02</b>
瀝青及其製品類	100.55	0.00	0.00	0.00	0.00	0.00	<b>0.00</b>
雜項類	104.66	-0.03	0.12	0.05	2.11	0.05	<b>0.11</b>
<b>勞務類</b>	<b>103.47</b>	<b>0.17</b>	<b>0.16</b>	<b>0.12</b>	<b>0.09</b>	<b>0.44</b>	<b>0.00</b>
工資類	102.92	0.00	0.22	0.15	0.14	0.63	<b>0.00</b>
機具設備租金類	104.74	0.53	0.03	0.02	0.00	0.02	<b>0.00</b>

資料來源：臺中市政府主計處。