

主計處市政統計簡析

108-007 號

108 年 8 月

職災與勞檢

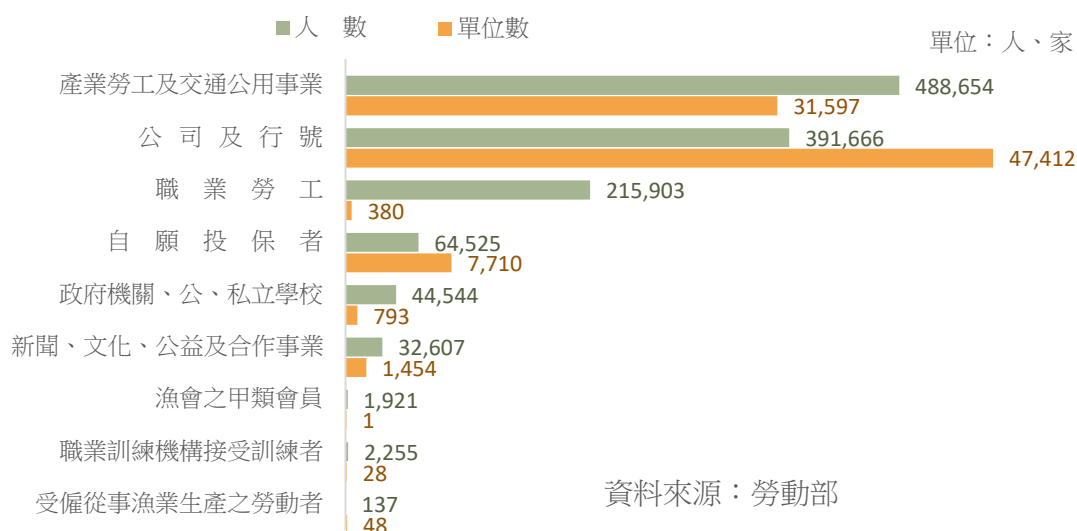
前言

本市為推動打造成智慧機械之都、發展光電及航太產業聚落重鎮、實行產業 4.0 旗艦計畫之產業發展政策，配合產業未來發展可能帶來的勞動力結構改變，規劃勞動力發展策略，積極投入人才培育與產學合作，並建立職場安全文化，以保障勞工勞動權益及職場工作安全，改善就業與創業環境，並打造擁抱創業、友善就業的國際宜居城市。

一、截至 108 年 5 月底勞工保險各類投保單位以公司及行號占 53.02% 最多，投保人數則以產業勞工及交通公用事業占 39.34% 最多。107 年職業災害給付人次 4,171 人次，雖為歷年最低，仍居六都最高，換算成給付千人率為 3.394‰，居六都第 2 高。

本市截至 108 年 5 月底勞工保險各類投保單位數計 8 萬 9,423 單位，以公司及行號 4 萬 7,412 單位(占 53.02%)最多，產業勞工及交通公用事業¹ 3 萬 1,597 單位 (占 35.33%)次之，二者合計近 8 成 8；各

圖1、臺中市108年5月底勞工保險各類投保單位數及人數

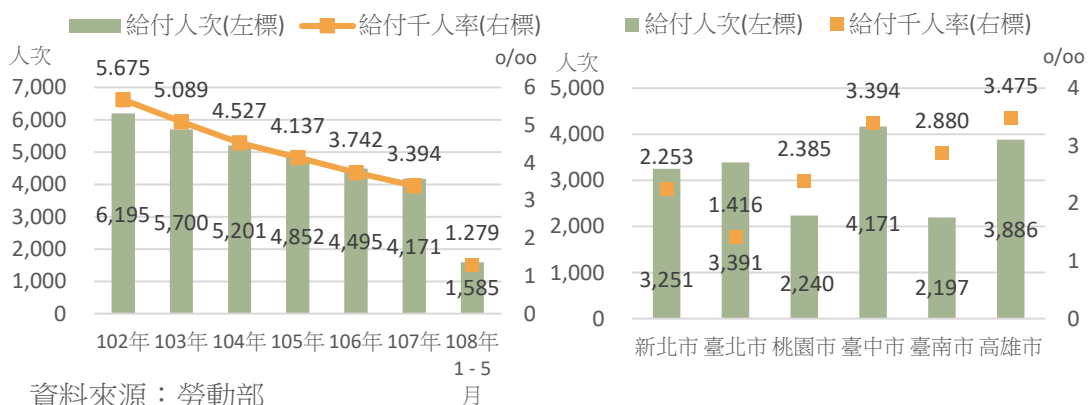


¹ 產業勞工及交通公用事業：指受僱於僱用勞工五人以上之公、民營工廠、礦場、鹽場、農場、牧場、林場、茶場之產業勞工及交通、公用事業之員工。

類投保人數計 124 萬 2,212 人，以產業勞工及交通公用事業 48 萬 8,654 人(占 39.34%)最多，公司及行號 39 萬 1,666 人(占 31.53%)次之，而職業勞工投保單位僅 380 單位，然人數達 21 萬 5,903 人(占 17.38%)居第 3 位(如圖 1)。

勞工保險局對於勞工職業災害，依各種傷害程度提供不同給付金額，108 年截至 5 月底對本市職業災害給付 1,585 人次，以歷年資料觀察，102 年給付 6,195 人次，之後逐年減少至 107 年 4,171 人次，大減 2,024 件(-32.67%)，為歷年最低，給付千人率²亦做同向變動。惟與其他五都比較，本市 107 年給付人次居六都最高，且為六都中唯一逾 4 千人次，換算成給付千人率為 3.394 %，僅次於高雄 3.475 %，排名居 2 高(如圖 2)。

圖2、臺中市近年及六都107年勞工保險職業災害保險給付概況



資料來源：勞動部

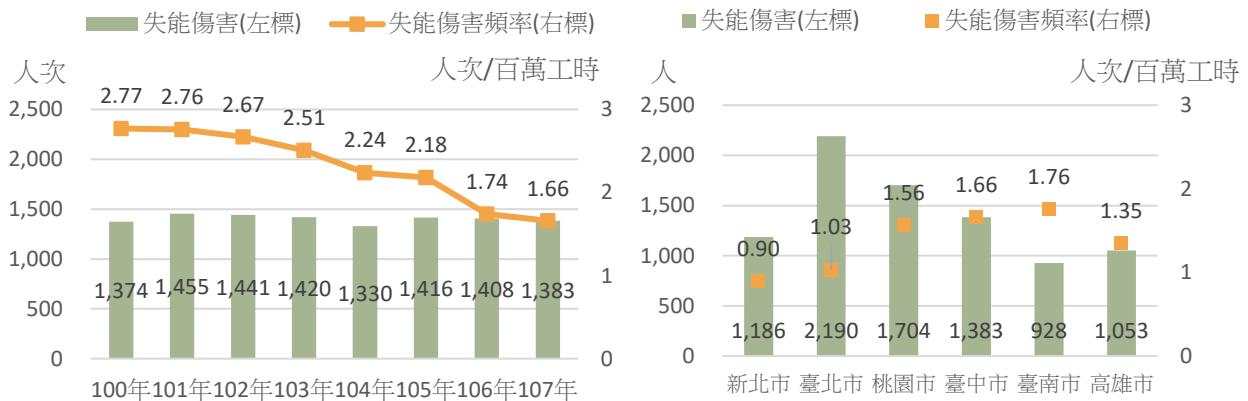
二、107 年經指定填報職業災害統計之失能傷害 1,383 人次，居六都第 3 位高，失能傷害頻率 1.66 人次/百萬工時居六都第 2 位高；總損失工作日數 13 萬 768 日，居六都中第 1 位高，失能傷害嚴重率 157 日/百萬工時，居六都中第 2 位高。

依職業安全衛生法規定，經中央主管機關指定之事業，應按月依規定填載職業災害內容及統計，報請檢查機構備查，依此統計資料顯示，本市 107 年失能傷害 1,383 人次，雖近 3 年來首次低於 1,400 人

² 給付千人率=領取職災給付人次/年平均勞保投保人數×1,000。

次，仍居六都第 3 位高，且較 100 年增 9 人次(0.66%)；再依每百萬工時失能傷害人次計算失能傷害頻率觀察，本市由 100 年 2.77 人次逐年下降至 107 年為 1.66 人次，大幅減少 1.11 人次(-40.07%)，然仍僅次於臺南市 1.76 人次，位居六都第 2 位高。(如圖 3)。

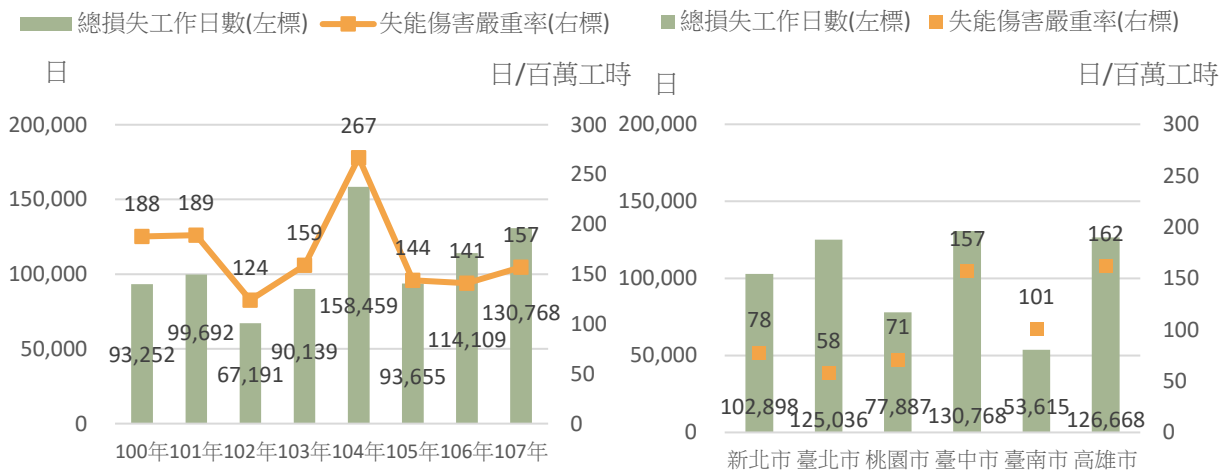
圖3、臺中市近年及六都107年經指定填報職業災害統計失能傷害概況



資料來源：勞動部

備註：失能傷害頻率(人次/百萬工時)=失能傷害次數/總經歷工時*1,000,000。

圖4、臺中市近年及六都107年經指定填報職業災害統計總損失工作日數及失能傷害嚴重率概況



資料來源：勞動部

備註：失能傷害嚴重率(日/百萬工時)=總損失工作日數/總經歷工時*1,000,000。

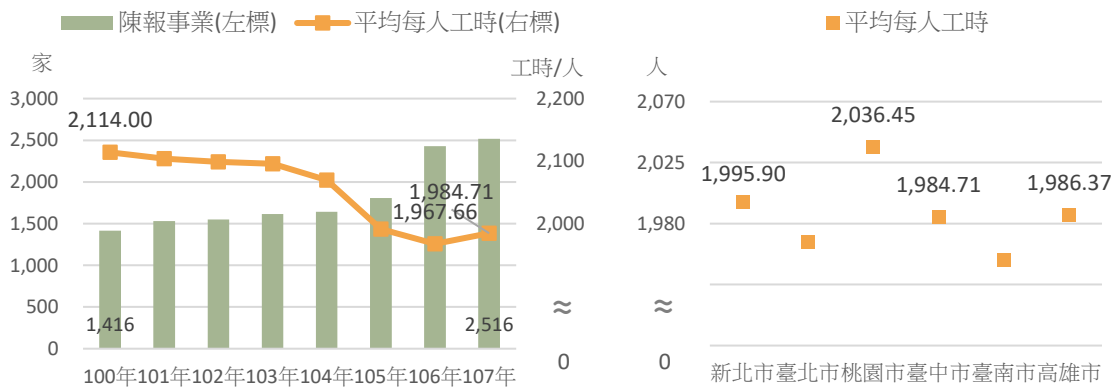
在總損失工作日數方面，107 年本市為 13 萬 768 日，居六都中第 1 位高，高雄市 12 萬 6,668 日次之，臺北市 12 萬 5,036 日再次之，亦較 100 年增 3 萬 7,516 日(40.23%)；再以每百萬總經歷工時總損失

傷害日數計算失能傷害嚴重率觀察，本市失能傷害嚴重率 157 日/百萬工時，僅次於高雄市 162 日/百萬工時，居六都中第 2 位高。由經指定填報職業災害統計及勞保職業災害給付相關統計指標可看出，本市職業災害情形在六都中較為嚴重。(如圖 4)。

三、107 年經指定填報職業災害統計之陳報事業為 2,516 家，平均每人工時 1,984.71 小時，較 100 年減 6.12%，位居六都第 4 位高。勞工服務中心受理職業安全類占 8.88%，較 100 年增 7.15 個百分點。

在相同的指定填報職業災害統計顯示，本市 107 年陳報事業為 2,516 家，較 100 年增 1,100 家(77.68%)，呈逐年增加趨勢；工作者數³為 41 萬 8,515 人，亦增 18 萬 4,406 人(78.77%)；觀察每位工作者平均工時，因 104 年修訂勞動基準法第 30 條明訂勞工正常工作時間，每日不得超過 8 小時，每週不得超過 40 小時，致 105 年下降幅度趨勢明顯，至 107 年平均每人工時 1,984.71 小時，較 106 年微增 17.05 小時，較 100 年 2,114.00 小時則減 129.29 小時(-6.12%)(如圖 5)。

圖5、臺中市近年及六都107年經指定填報職業災害統計事業單位及工作者概況



資料來源：勞動部

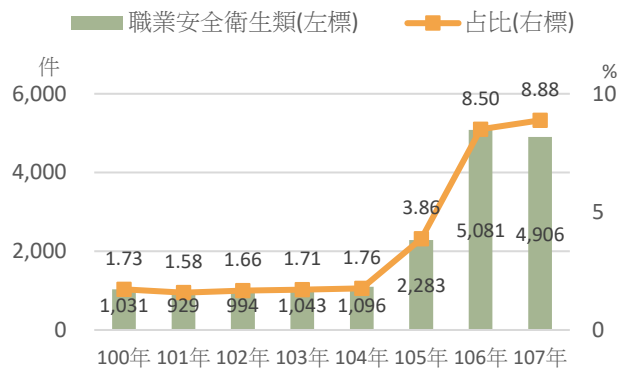
與其他五都比較，平均每人工時前 3 位高分別為桃園市 2,036.45 小時、新北市 1,995.90 小時及高雄市 1,986.37 小時，本市 1,984.71 小

³ 工作者數：103 年以前係指事業單位僱用之勞工，自 104 年起係指事業單位僱用之勞工及受工作場所負責人指揮或監督從事勞動之人。

時居第 4 位，顯示本市工作者仍保有較充足的非勞動時間。

勞工服務中心依服務類型分為工資、工時、僱用管理、性別工作平等、職業安全衛生、勞動保險、勞動福祉、就業和職訓、外勞問題、勞資關係及綜合問題等大類，其中 107 年受理職業安全衛生類 4,906 件，較 100 年增 3,875 件(375.85%)，近兩年職業安全衛生類服務件數大幅成長，其占比亦由 100 年 1.73% 逐年呈長至 107 年 8.88%，增 7.15 個百分點，顯示勞工對此類問題日益重視(如圖 6)。

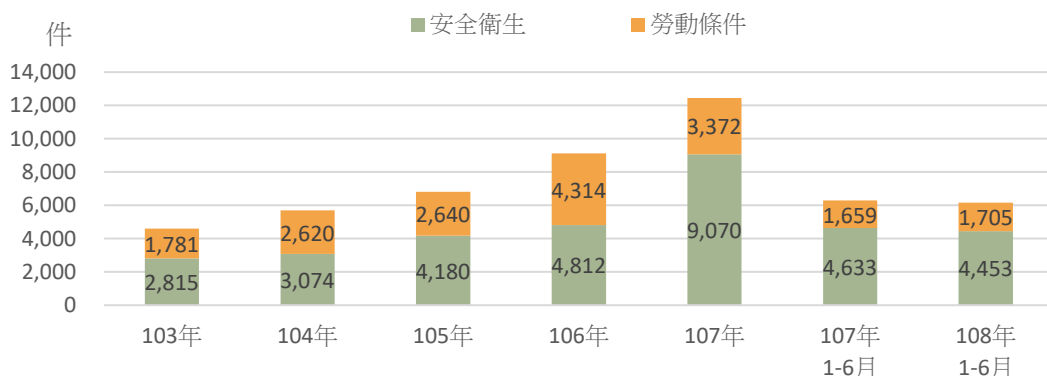
圖6、臺中市勞工服務中心服務概況



資料來源：臺中市公務統計資訊網

四、107 年一般及專案勞動檢查 1 萬 2,442 件，較 103 年成長 170.71%，其中安全衛生檢查件數增 6,255 件，增幅逾 2.2 倍，勞動條件類增 1,591 件，成長近 9 成；行業別以檢查製造業及營造業為大宗，合計達 7 成 5。

圖7、臺中市近年一般及專案檢查



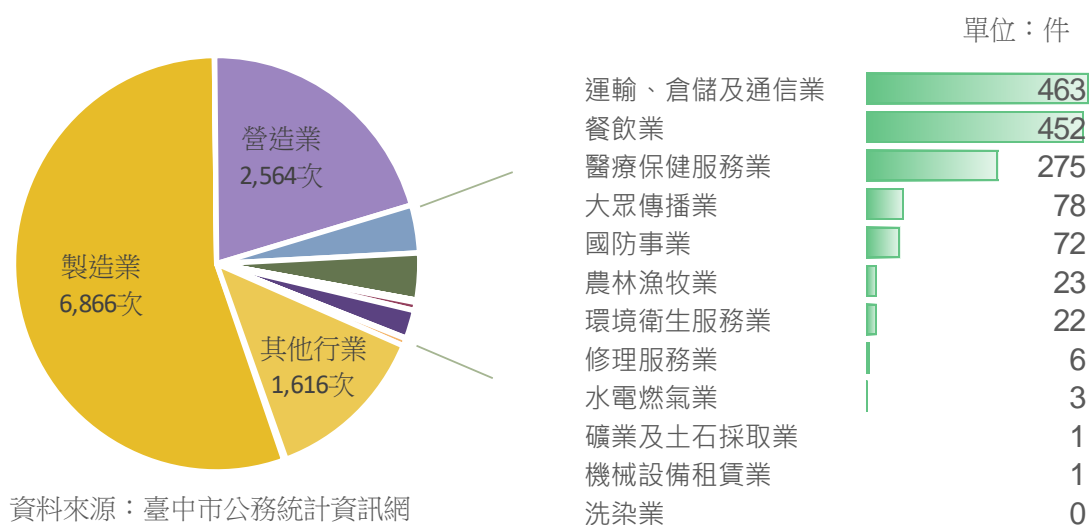
資料來源：臺中市公務統計資訊網

為使勞工能有安全衛生的工作環境，以降低職業災害發生可能，及保障基本勞動權益，本市於授權範圍內實施勞動檢查，因各行業風險不一，優先選列高風險事業單位實施檢查。

本市 108 年 1-6 月就事業單位實施一般及專案勞動檢查計 6,158 件，以安全衛生類 4,453 件(占 72.31%)為大宗；觀察歷年資料，檢查件數逐年成長，至 107 年達 1 萬 2,442 件，較 103 年增 7,846 件 (170.71%)，其中為降低職業災害發生，安全衛生類檢查 9,070 件，較 106 年大幅成長 88.49%，亦較 103 年增 6,255 件，增幅逾 2.2 倍；因針對勞工週休二日問題，勞動基準法於 105 年 12 月修法通過，為協助及督促事業單位落實法令，106 年勞動條件類檢查大幅成長，107 年為 3,372 件，則較 103 年增 1,591 件，成長近 9 成；另依行業別觀察，以製造業 6,866 件(占 55.18%)最多，營造業 2,564 件(占 20.61%)次之，2 者合計達 7 成 5，餘各行業別占比皆未達 4%(如圖 7、圖 8)。

特殊危害作業檢查因單位數較少，致歷年檢查數較少，107 年為 140 件，以有機溶劑作業 47 件最高。

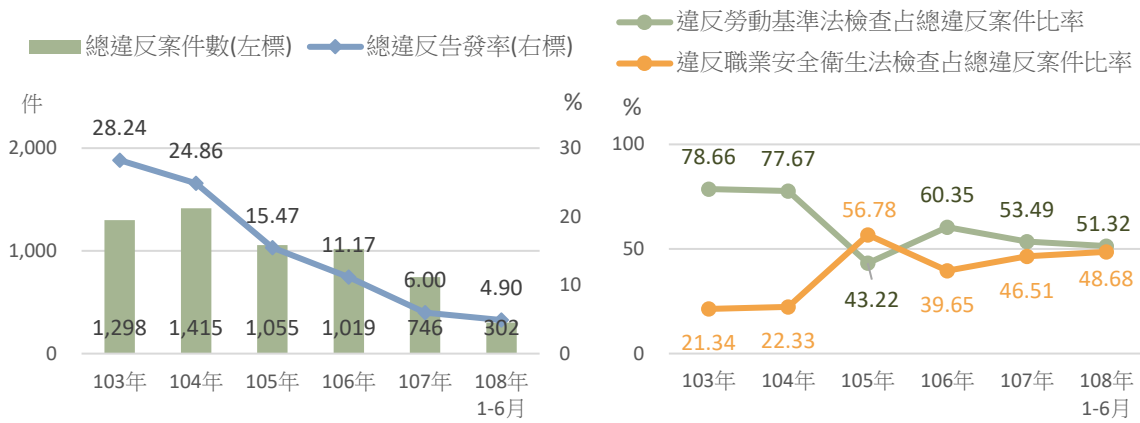
圖8、臺中市107年一般及專案檢查-按行業別分



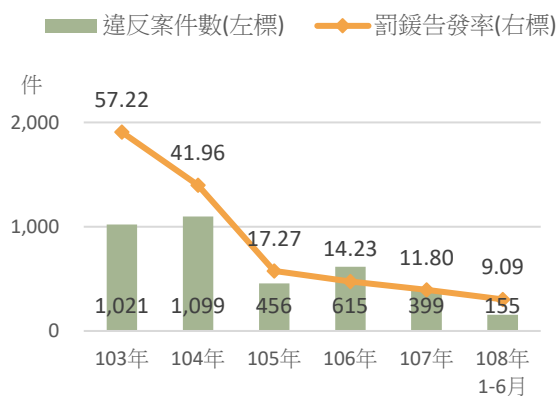
五、107 年勞動檢查概況違反處分總案件 746 件，總違反告發率 6.00%，近年兩者大致呈下降趨勢，其中違反勞動基準法檢查案件占總違反案件 53.49%，罰鍰告發率 11.80%，違反職業安全衛生法檢查案件占 46.51%，罰鍰告發率 3.54%；歷年皆以罰鍰告發為大宗，餘各類案件數皆未逾 10 件。

本市 108 年 1-6 月一般及專案勞動檢查件次中總違反案件數 302 件，總違反告發率 4.90%，其中以違反勞動基準法 155 件(占 51.32%)為大宗，觀察歷年資料，除 105 年外，其餘各年皆為違反勞動基準法案件占多數；107 年勞動檢查違反處分總案件 746 件，較 103 年減 552 件(-42.53%)，總違反告發率 6.00%，大幅減 22.24 個百分點，皆為近年最低；依資料顯示，為保障本市勞動權益，監督檢查件數逐年增加，然其總違反案件及總違反告發率大致皆呈下降走勢，以 104 年總違反案件 1,415 件為最多，103 年總違反告發率 28.24% 最高(如圖 9)。

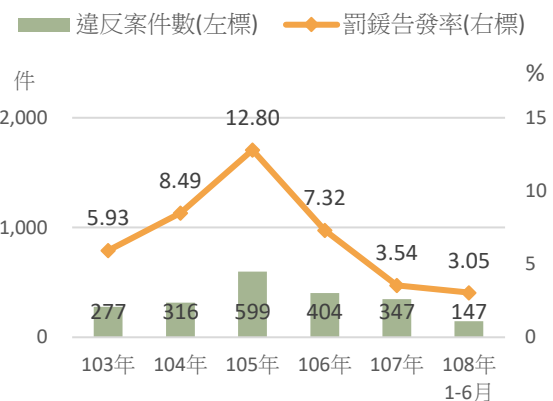
圖9、臺中市近年勞動檢查概況



勞動基準法檢查



職業安全衛生法檢查



資料來源：臺中市公務統計資訊網

依勞動檢查違反處分情形可分為罰鍰告發、局部停工、全部停工及移送偵辦處分，歷年皆以罰鍰告發為大宗，餘各類案件數皆未逾 10 件。108 年 1-6 月違反勞動基準法之罰鍰告發率(罰鍰告發處分件數占

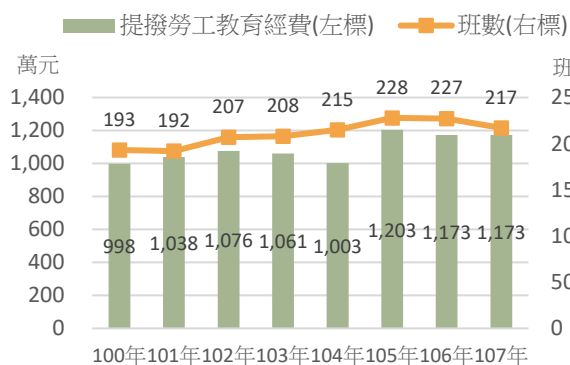
受檢件數之比率)為 9.09%，高於職業安全衛生法罰鍰告發率(3.05%)6.04 個百分點；以歷史資料觀察，104 年勞動基準法第 30 條修訂後，違反勞動基準法檢查案件大幅下降，至 107 年違反勞動基準法檢查案件為 399 件(占總違反案件 53.49%)，則較 103 年 1,021 件大幅減少 622 件(-60.92%)，罰鍰告發率 11.80%，亦減 45.42 個百分點；違反職業安全衛生法檢查案件 347 件(占總違反案件 46.51%)，較 103 年 277 件增 70 件(25.27%)，罰鍰告發率 3.54%則減 2.39 個百分點。

此外，本市推動員工協助方案協助職災勞工在傷勢復原之後能順利復工或轉換職場，藉以此方案提高職災勞工重返職場之比率，並加強勞工職場環境，107 年職災勞工重返職場需求為 62 人，實際重返職場 46 人，重返職場比率為 74.19%。

六、107 年本市提撥勞工教育經費 1,173 萬元，舉辦教育訓練 217 班；勞動部發展署中彰投分署 106 年舉辦之公立職訓機構自辦訓練，開訓人數 4,305 人，結訓率為 90.62%。

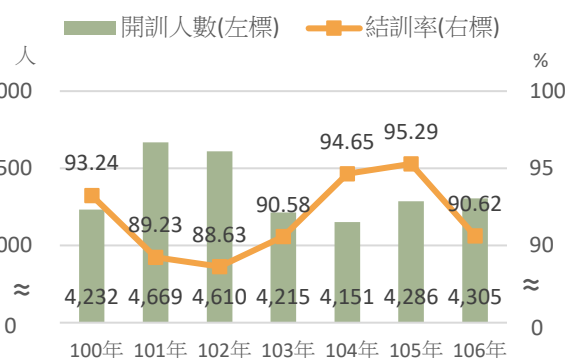
為倡導勞工學習，增進勞工生活知能，本市 107 年提撥勞工教育經費 1,173 萬元，較 100 年增 175 萬元(17.54%)，舉辦教育訓練 217 班，增 24 班(12.44%)；在勞動部發展署舉辦之公立職訓機構自辦訓練中，中彰投分署 106 年開訓人數 4,305 人，較 100 年增 73 人(1.72%)，結訓率為 90.62%，近四年結訓率皆達 9 成(如圖 10、圖 11)。

圖10、臺中市近年勞工教育概況



資料來源：臺中市公務統計資訊網

圖11、公立職訓機構自辦訓練概況- 中彰投分署



資料來源：勞動部

結語

為落實勞動基準法規定，本府採宣導與檢查並重，督促違法事業單位改善，以維勞工權益。並採用「宣導、輔導、檢查」三合一勞動檢查策略，藉由結合雇主、相關團體與本府資源及組織力量，推動建構安全衛生工作職場。另強化勞動安全之觀念習慣，與建立職場安全文化，藉由職業安全宣導及教育訓練降低職業災害保險給付千人率，保障勞工安全與健康。