

108年6月份 臺中市物價指數概況分析

壹、消費者物價指數變動提要分析

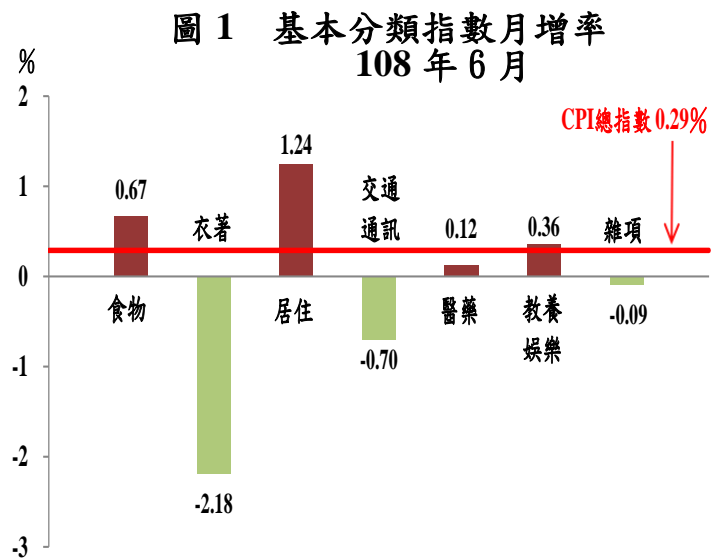
108年6月消費者物價指數(CPI)為103.54(基期：民國105年=100)，較上月上漲0.29%；較上年同月上漲0.72%。

一、較上月上漲0.29%：主因實施夏季用電費率，蔬菜、水果、國外旅遊團費、機票及個人隨身用品價漲，醫療費用增加，藥品及保健食品、美容及衛生用品優惠減少，保母費加計端午節禮金所致；惟醫療保健器材降價促銷，油料費隨國際油價調降，行動通訊費及夏季服飾優惠增加，檳榔價跌，抵銷部分漲幅。

(一)按基本分類別分析(詳圖1、附表1與附表2)：

7大類指數中漲跌幅較顯著者說明如下：

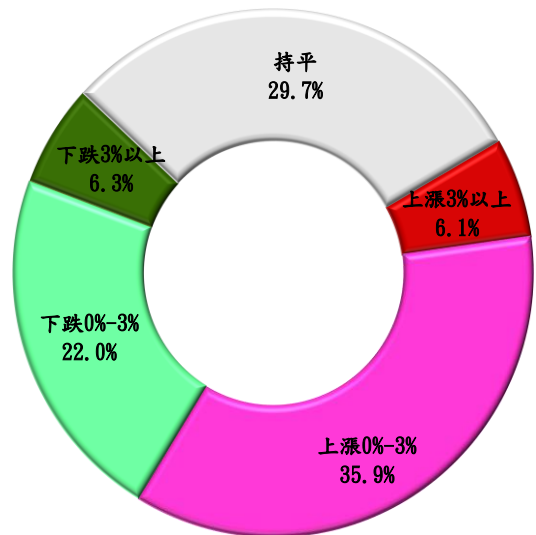
1. 居住類上漲1.24%：主因實施夏季用電費率，電費價漲影響所致。
2. 食物類上漲0.67%：主因蔬菜及水果價漲影響所致。
3. 教養娛樂類上漲0.36%：主因接近旅遊旺季，國外旅遊團費價漲影響所致。
4. 衣著類下跌2.18%：主因夏季服飾優惠增加所致。
5. 交通及通訊類下跌0.70%：主因油料費隨國際油價調降及行動通訊費優惠增加所致，惟機票價漲，抵銷部分跌幅。



資料來源：臺中市政府主計處。

(二)按漲跌分布情形分析(詳圖 2 與附圖 1)： **圖 2 漲跌項目占權數比率 (與上月比較)**

在 368 個項目群中，上漲項目占 CPI 權重 42.0%；下跌項目占 28.3%。其中漲幅較顯著者有菠菱菜、西瓜、絲瓜、家庭用電與茄子等；跌幅較顯著者有檳榔、竹筍、柳丁、女褲(裙)與哈密瓜等。



資料來源：臺中市政府主計處。

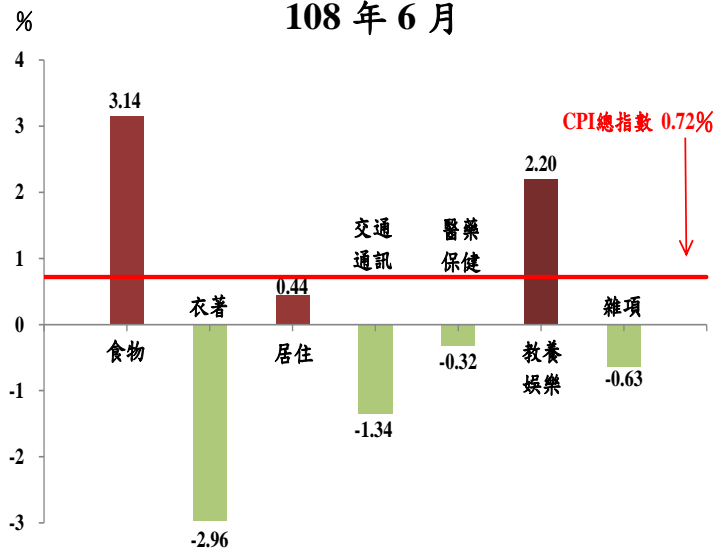
二、較上年同月上漲 **0.72%**：主因蔬菜、水果、房租、國內及國外旅遊團費價漲所致；惟家庭用品、成衣、油料費、通訊費、檳榔、藥品及保健食品價跌，抵銷部分漲幅。

(一)按基本分類別分析(詳圖 3 與附表 1)：

7 大類指數中漲跌幅較顯著者說明如下：

1. 食物類上漲 3.14%：主因蔬菜及水果受豪雨影響，加以上年同月天候平穩，比較基數較低，價格分別上漲 24.19%與 12.46%所致。
2. 教養娛樂類上漲 2.20%：主因國內及國外旅遊團費分別上漲 15.45%與 7.92%所致。
3. 衣著類下跌 2.96%：主因夏季服飾售價較上年優惠，成衣下跌 4.26%所致。
4. 交通及通訊類下跌 1.34%：主因油料費及通訊費分別下跌 3.86%與 3.46%所致。
5. 雜項類下跌 0.63%：主因檳榔下跌 48.12%所致。

圖 3 基本分類指數年增率 108 年 6 月

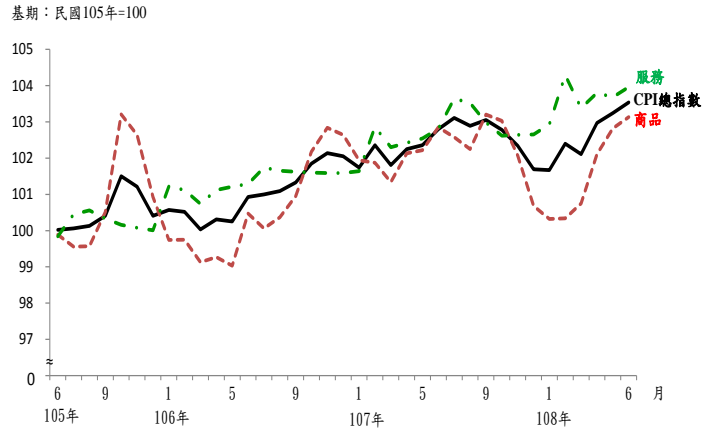


資料來源：臺中市政府主計處。

(二)按商品性質別分析(詳圖 4 與附表 1)：

商品類指數為 103.13，較上年同月上漲 0.27%，其中非耐
久性消費品上漲 1.29% 最多。
服務類指數為 103.96，較上年
同月上漲 1.12%，其中教養娛
樂服務上漲 3.63% 最多。

圖 4 近 3 年商品類與服務類指數走勢

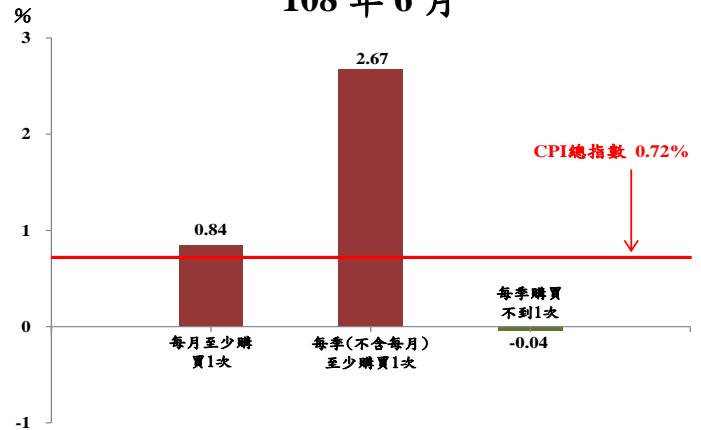


資料來源：臺中市政府主計處。

(三)按購買頻度別分析(詳圖 5 與附表 1)：

按購買頻度別觀察「每月
至少購買 1 次」及「每季(不
含每月)至少購買 1 次」分別上漲
0.84% 與 2.67%，而「每季購
買不到 1 次」則下跌 0.04%。

圖 5 購買頻度別分類指數年增率
108 年 6 月

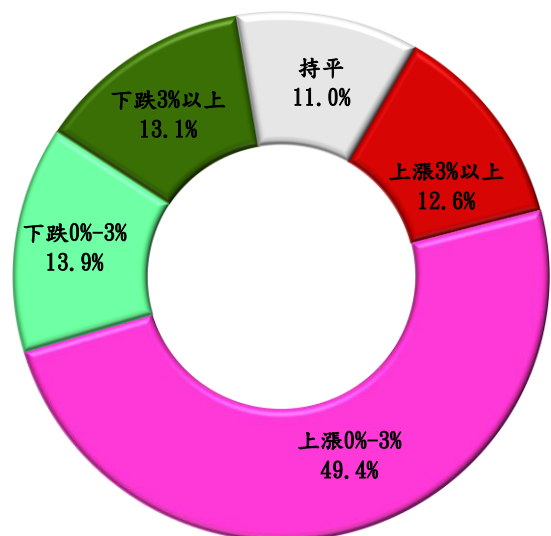


資料來源：臺中市政府主計處。

(四)按漲跌分布情形分析(詳圖 6 與附圖 1)：

在 368 個項目群中，上漲項目
占 CPI 權重 62.0%；下跌項目占
27.0%。其中漲幅較顯著者有香
蕉、番茄、絲瓜、甘藍菜與扁蒲等；
跌幅較顯著者有檳榔、葡萄、蔥、
沙發與女外套等。

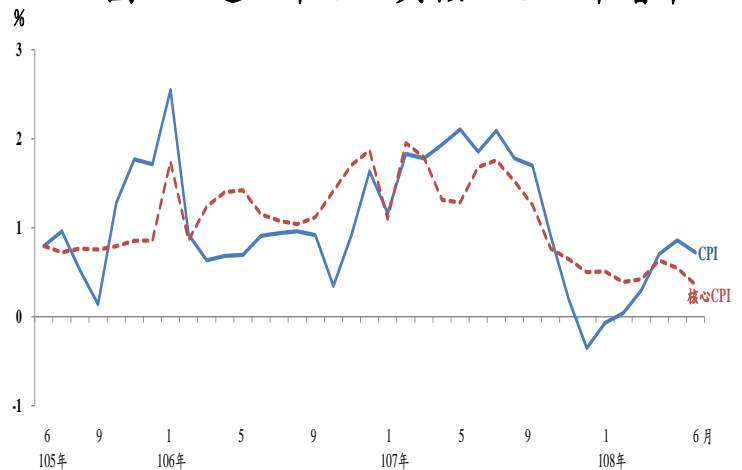
圖 6 漲跌項目占權數比率
(與上年同月比較)



資料來源：臺中市政府主計處。

三、本年 1 至 6 月本市 CPI 平均較
 上年同期上漲 0.43%(詳圖 7
 與附表 1)：其中商品類下跌
 0.47%，服務類上漲 1.21%，
 剔除蔬果能源之核心物價則
 上漲 0.48%。

圖 7 近 3 年 CPI 與核心 CPI 年增率



資料來源：臺中市政府主計處。

貳、營造工程物價指數變動提要分析

108 年 6 月營造工程物價指數(CCI)為 108.17 (基期：民國 105 年= 100)，較上月上漲 0.19%，較上年同月上漲 2.51%。詳細變動情形如下(詳附表 3 與附表 4)：

一、較上月上漲 0.19%：

- (一)材料類指數上漲 0.24%：主因鋼筋及其他雜項材料價漲，致金屬製品類與雜項類分別上漲 0.24%及 2.11%，惟電線電纜價跌，致機電設備類下跌 0.83%，抵銷部分漲幅。
- (二)勞務類指數上漲 0.09%：主因工資類上漲 0.14%所致。

二、較上年同月上漲 2.51%：

- (一)材料類指數上漲 3.01%：主因預拌混凝土價漲，致水泥及其製品類上漲 13.80%，惟磁磚及鋼筋價跌，致磚瓦瓷類與金屬製品類分別下跌 3.45%及 0.26%，抵銷部分漲幅。
- (二)勞務類指數上漲 1.67%：主因工資類及機具設備租金類分別上漲 1.11%及 2.92%所致。

參、發布概況

- 一、本處物價新聞稿透過網際網路系統(<https://www.dbas.taichung.gov.tw/>)同步發布。
- 二、108年7月份臺中市物價指數變動概況預計於108年8月6日下午4時發布。

肆、附錄

附圖 1、臺中市消費者物價指數漲跌較顯著項目

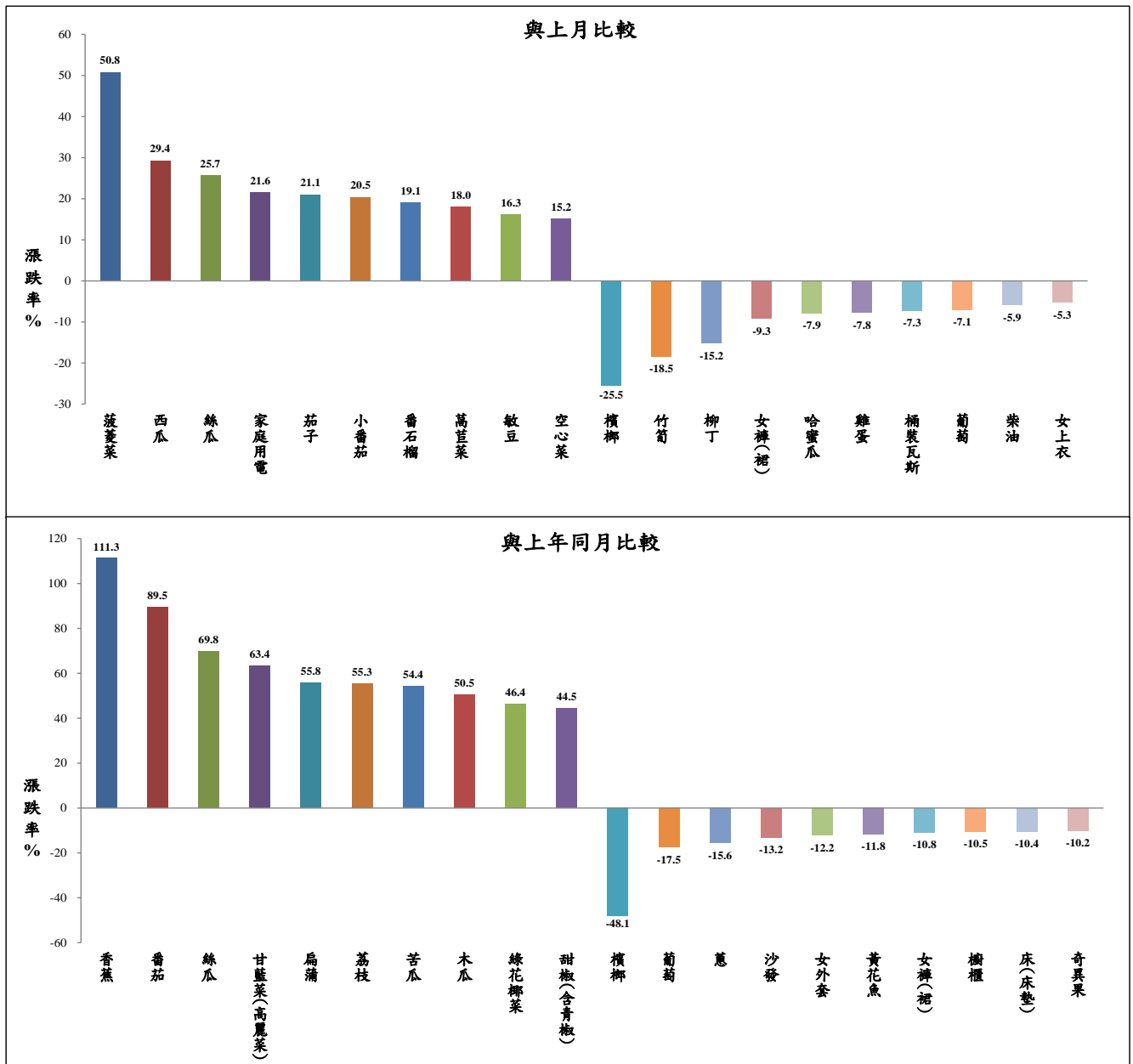
附表 1、臺中市消費者物價指數變動分析表

附表 2、臺中市消費者物價指數近 6 個月變動概況表

附表 3、臺中市營造工程物價指數變動分析表

附表 4、臺中市營造工程物價指數近 6 個月變動概況表

附圖 1 臺中市消費者物價指數漲跌較顯著項目
108年6月



資料來源：臺中市政府主計處。

附表 1 臺中市消費者物價指數變動分析表

108年6月

基期：民國105年=100

類別	權數 (%)	本月指數	與上月比較		與上年同月比較		本年前6月指數平均與上年同期比較			
			漲跌率 (%)	對總指數影響 (百分點)	漲跌率 (%)	對總指數影響 (百分點)	平均指數	漲跌率 (%)	對總指數影響 (百分點)	
總指數	1000.00	103.54	0.29	0.29	0.72	0.72	102.66	0.43	0.43	
基 本 分 類	食物類	241.82	103.24	0.67	0.16	3.14	0.74	101.35	1.11	0.24
	穀類及其製品	15.41	104.30	0.76	0.01	2.02	0.03	103.47	1.51	0.02
	肉類	23.34	102.23	-0.37	-0.01	0.65	0.01	102.83	-0.22	0.00
	肉類製品	2.36	107.72	0.29	0.00	0.48	0.00	107.62	1.05	0.00
	蛋類	2.77	91.69	-6.31	-0.02	-6.63	-0.02	108.14	12.76	0.02
	水產品	14.31	108.04	-0.35	-0.01	-0.11	0.00	108.77	-0.64	-0.03
	加工水產品	4.60	108.70	-0.08	0.00	1.46	0.01	108.81	1.90	0.01
	蔬菜	14.45	93.74	3.99	0.05	24.19	0.26	81.79	7.08	-0.05 ^①
	加工蔬菜	5.18	101.23	-0.80	0.00	-1.66	-0.01	101.64	0.13	0.00
	水果	24.38	93.67	5.64	0.12	12.46	0.25	81.26	-4.52	-0.15
	加工水果	0.66	118.53	0.08	0.00	4.42	0.00	117.85	7.30	0.01
	乳類	9.61	106.93	-0.47	0.00	-0.10	0.00	107.08	1.49	0.02
	食用油	2.36	105.86	0.97	0.00	1.65	0.00	105.10	1.54	0.00
	調味品	2.63	106.79	0.07	0.00	2.54	0.01	106.51	2.85	0.01
	酒	7.52	102.05	0.28	0.00	1.10	0.01	102.03	0.79	0.01
	非酒精性飲料及材料	10.81	103.62	0.74	0.01	4.29	0.05	103.10	2.94	0.03
	調理食品	8.56	101.44	-0.08	0.00	0.35	0.00	101.77	0.38	0.00
	外食費	81.91	106.62	0.12	0.01	1.61	0.13	106.22	1.69	0.17
	其他食品	10.97	104.31	-0.32	0.00	0.57	0.01	104.02	1.19	0.01
	衣著類	44.72	96.25	-2.18	-0.09	-2.96	-0.13	96.27	-3.03	-0.14
	成衣	32.53	94.12	-2.62	-0.08	-4.26	-0.13	94.34	-4.15	-0.14
	鞋類	9.64	100.39	-1.25	-0.01	0.21	0.00	99.75	-0.56	0.00
	衣著服務及配件	2.55	105.28	-0.17	0.00	1.55	0.00	105.16	1.71	0.01
	居住類	230.28	104.01	1.24	0.28	0.44	0.10	102.75	0.80	0.19
	房租	153.85	103.86	0.21	0.03	1.21	0.19	103.52	1.48	0.25
	住宅維修費	10.49	104.77	-0.08	0.00	-0.03	0.00	104.85	1.14	0.02
	家庭用品	35.82	99.32	0.08	0.00	-2.06	-0.07	98.90	-2.20	-0.06
	家庭管理費用	9.95	102.87	1.60	0.02	-2.33	-0.02	102.16	0.03	0.01
	水電燃氣	20.17	113.52	11.77	0.23	0.60	0.01	102.69	1.18	0.00
	交通及通訊類	151.93	103.53	-0.70	-0.11	-1.34	-0.21	103.38	-1.13	-0.14
	交通及通訊設備	43.59	97.91	-0.15	-0.01	0.06	0.00	97.40	-0.84	-0.01
	油料費	26.11	121.52	-4.07	-0.13	-3.86	-0.12	120.23	-0.78	-0.06
	交通服務及維修零件	82.23	98.64	0.38	0.03	-1.05	-0.08	99.05	-1.41	-0.10
	醫藥保健類	40.90	102.94	0.12	0.00	-0.32	-0.01	103.02	-0.05	0.00
	醫療費用	19.06	104.39	0.12	0.00	0.50	0.01	104.16	0.23	0.01
	藥品及保健食品	15.92	100.37	0.19	0.00	-1.40	-0.02	100.82	-0.63	0.00
	醫療保健器材	5.91	101.99	-0.06	0.00	-0.06	0.00	102.07	0.59	0.00
教養娛樂類	145.81	104.26	0.36	0.05	2.20	0.32	103.24	1.80	0.26	
教養費用	65.43	99.55	0.09	0.01	-0.60	-0.04	99.46	-0.74	-0.07	
娛樂費用	80.38	108.13	0.56	0.05	4.40	0.36	106.35	3.84	0.31	
雜項類	144.55	107.76	-0.09	-0.01	-0.63	-0.09	108.00	0.14	0.07	
香菸及檳榔	15.21	132.53	-2.65	-0.05	-6.85	-0.14	135.01	-1.82	-0.03	
美容及衛生用品	30.66	103.36	0.58	0.02	0.50	0.02	102.84	0.30	-0.01	
個人隨身用品	19.25	100.31	0.75	0.01	1.43	0.03	99.67	0.28	0.03	
個人服務	12.26	101.40	0.80	0.01	-1.99	-0.03	103.60	0.75	0.03	
理容服務費	7.32	106.46	-0.49	0.00	2.11	0.02	107.07	2.92	0.02	
其他	59.86	99.84	-0.01	0.00	0.24	0.01	99.73	0.18	0.01	
商 品 性 質 分 類	商品類	471.20	103.13	0.30	0.14	0.27	0.13	101.58	-0.47	-0.18
	非耐久性消費品	287.86	105.85	0.78	0.23	1.29	0.38	103.49	0.35	0.07
	半耐久性消費品	82.08	98.49	-1.21	-0.10	-1.44	-0.11	98.42	-1.58	-0.13
	耐久性消費品	101.26	97.74	0.08	0.01	-1.37	-0.14	97.33	-1.94	-0.12
	服務類	528.80	103.96	0.27	0.14	1.12	0.59	103.67	1.21	0.65
	外食費	81.91	106.62	0.12	0.01	1.61	0.13	106.22	1.69	0.17
	居住服務	172.12	103.91	0.29	0.05	0.95	0.16	103.56	1.39	0.25
	交通及通訊服務	79.28	98.86	0.48	0.04	-1.00	-0.08	99.23	-1.42	-0.10
	醫療保健服務	19.06	104.39	0.12	0.00	0.50	0.01	104.16	0.23	0.01
	教養娛樂服務	98.75	106.77	0.39	0.04	3.63	0.36	105.60	3.30	0.34
雜項服務	76.83	102.09	0.08	0.01	-0.05	0.00	102.51	0.51	0.06	
購 買 頻 度 分 類 (不 含 設 算 租 金)	每月至少購買1次	223.37	104.45	-0.11	-0.02	0.84	0.19	103.40	0.23	-0.21 ^①
	每季(不含每月) 至少購買1次	140.96	105.80	2.02	0.34	2.67	0.39	102.48	0.77	0.28
	每季購買不到1次	500.67	102.08	-0.02	-0.06	-0.04	-0.02	101.83	0.12	0.14
	總指數(不含蔬果)	961.18	104.07	0.13	0.12	0.22	0.21	103.65	0.46	0.45
特 分 類	總指數(不含蔬果及能源) —【即核心物價】	917.97	103.26	0.02	0.02	0.36	0.33	103.09	0.48	0.44
	總指數(不含設算租金)	865.01	103.49	0.30	0.26	0.64	0.56	102.52	0.25	0.23

附註：①因按年變更權數結構或蔬果細項為每月變動權數，致本月與各期比較之各類指數對總指數之影響方向及幅度不必然與漲跌之方向一致。說明：由於受查者延誤或更正報價，本表所載資料於公布後3個月內均可能修正。

資料來源：臺中市政府主計處。

附表 2 臺中市消費者物價指數近 6 個月變動概況表

108年6月

基期：民國105年=100

類別	本月指數	最近 6 個月與上月比較漲跌率(%)					
		108/1	108/2	108/3	108/4	108/5	108/6
總指數	103.54	-0.02	0.72	-0.28	0.84	0.26	0.29
一. 食物類	103.24	0.17	0.35	0.03	1.14	0.99	0.67
1. 穀類及其製品	104.30	0.09	0.30	0.44	0.12	-0.14	0.76
2. 肉類	102.23	-0.54	-0.90	-0.44	-0.24	0.21	-0.37
3. 肉類製品	107.72	0.28	0.38	-1.05	0.44	-0.11	0.29
4. 蛋類	91.69	4.59	-0.93	-0.87	-6.84	-9.46	-6.31
5. 水產品	108.04	3.87	1.02	-3.24	-0.27	1.04	-0.35
6. 加工水產品	108.70	-0.13	0.30	0.07	0.59	-0.60	-0.08
7. 蔬菜	93.74	-1.96	8.78	5.29	9.15	5.34	3.99
8. 加工蔬菜	101.23	-0.67	0.18	1.13	1.28	-1.14	-0.80
9. 水果	93.67	1.24	-2.11	-2.44	9.60	10.49	5.64
10. 加工水果	118.53	-0.64	0.63	-0.44	2.27	-0.85	0.08
11. 乳類	106.93	-0.34	-1.49	0.99	0.05	0.22	-0.47
12. 食用油	105.86	-0.06	1.70	-1.47	0.31	-0.04	0.97
13. 調味品	106.79	0.01	0.66	0.26	-0.56	0.42	0.07
14. 酒	102.05	-0.22	-0.17	0.85	-0.58	-0.26	0.28
15. 非酒精性飲料及材料	103.62	-2.00	1.70	0.27	0.83	-1.33	0.74
16. 調理食品	101.44	0.41	-0.03	-0.29	0.20	-0.37	-0.08
17. 外食費	106.62	0.25	0.23	0.40	0.07	0.10	0.12
18. 其他食品	104.31	-1.31	0.92	0.10	0.50	0.16	-0.32
二. 衣著類	96.25	-3.24	-3.55	0.33	5.05	-0.20	-2.18
1. 成衣	94.12	-4.71	-5.04	0.18	7.41	-1.12	-2.62
2. 鞋類	100.39	0.57	0.29	0.70	-0.90	2.84	-1.25
3. 衣著服務及配件	105.28	1.66	0.67	0.53	-0.11	0.04	-0.17
三. 居住類	104.01	0.05	0.21	0.21	0.10	0.07	1.24
1. 房租	103.86	0.26	0.03	0.28	0.03	0.06	0.21
2. 住宅維修費	104.77	0.05	0.00	0.07	-0.06	-0.01	-0.08
3. 家庭用品	99.32	-0.93	-0.41	1.32	0.21	-0.17	0.08
4. 家庭管理費用	102.87	0.24	5.91	-5.58	0.00	0.53	1.60
5. 水電燃氣	113.52	0.00	0.01	0.93	0.55	0.43	11.77
四. 交通及通訊類	103.53	0.11	0.57	0.14	1.05	0.12	-0.70
1. 交通及通訊設備	97.91	0.27	-0.03	0.79	0.18	0.46	-0.15
2. 油料費	121.52	-1.23	2.51	1.53	4.19	2.47	-4.07
3. 交通服務及維修零件	98.64	0.54	0.16	-0.73	0.31	-1.00	0.38
五. 醫藥保健類	102.94	0.16	0.10	0.43	-0.15	-0.39	0.12
1. 醫療費用	104.39	0.00	0.00	0.00	0.25	0.00	0.12
2. 藥品及保健食品	100.37	0.31	0.28	1.10	-0.65	-1.03	0.19
3. 醫療保健器材	101.99	0.23	-0.01	0.01	-0.07	0.01	-0.06
六. 教養娛樂類	104.26	0.15	2.63	-1.39	1.29	0.13	0.36
1. 教養費用	99.55	-0.06	0.13	0.01	-0.11	0.07	0.09
2. 娛樂費用	108.13	0.30	4.59	-2.44	2.37	0.18	0.56
七. 雜項類	107.76	0.19	1.78	-1.24	0.01	-0.04	-0.09
1. 香菸及檳榔	132.53	1.24	1.40	0.21	1.01	-0.61	-2.65
2. 美容及衛生用品	103.36	-1.32	-0.50	1.27	-0.64	0.00	0.58
3. 個人隨身用品	100.31	1.58	0.06	-0.02	0.14	-0.08	0.75
4. 個人服務	101.40	0.13	18.36	-15.51	0.00	0.31	0.80
5. 理容服務費	106.46	1.73	2.67	-0.20	0.00	-0.80	-0.49
6. 其他	99.84	0.02	0.07	-0.04	-0.01	0.19	-0.01

說明：由於受查者延誤或更正報價，本表所載資料於公布後3個月內均可能修正。

資料來源：臺中市政府主計處。

附表 3 臺中市營造工程物價指數變動分析表

108年6月

基期：民國105年=100

類別	權數 (%)	本月 指數	與上月比較		與上年同月比較		本年前6月指數平均與 上年同期比較		
			漲跌率 (%)	對總指 數影響 (百分點)	漲跌率 (%)	對總指 數影響 (百分點)	平均 指數	漲跌率 (%)	對總指 數影響 (百分點)
總指數	1000.00	108.17	0.19	0.19	2.51	2.51	107.82	3.41	3.41
材料類	611.01	111.38	0.24	0.15	3.01	1.89	111.00	4.34	2.72
水泥及其製品類	143.57	111.09	0.14	0.02	13.80	1.82	109.54	17.65	2.24
砂石及級配類	19.15	100.20	0.65	0.01	2.49	0.04	99.37	1.64	0.03
磚瓦瓷類	17.30	92.88	0.00	0.00	-3.45	-0.05	93.47	-2.28	-0.04
金屬製品類	199.04	126.86	0.24	0.05	-0.26	-0.06	127.36	0.86	0.20
木材及其製品類	31.21	107.90	0.49	0.02	0.64	0.02	107.53	2.37	0.07
塑膠製品類	15.21	112.10	0.55	0.01	1.38	0.02	112.02	2.68	0.04
油漆塗裝類	8.19	102.86	0.00	0.00	0.22	0.00	102.86	1.47	0.01
機電設備類	97.82	106.48	-0.83	-0.08	0.78	0.07	106.74	1.27	0.12
瀝青及其製品類	17.97	100.55	0.00	0.00	0.59	0.01	100.55	0.59	0.01
雜項類	61.54	104.50	2.11	0.12	0.28	0.02	102.63	0.27	0.02
勞務類	388.99	103.02	0.09	0.03	1.67	0.62	102.73	1.86	0.70
工資類	270.18	102.28	0.14	0.03	1.11	0.28	101.95	1.23	0.32
機具設備租金類	118.82	104.72	0.00	0.00	2.92	0.33	104.51	3.31	0.38

資料來源：臺中市政府主計處。

附表 4 臺中市近 6 個月營造工程物價指數變動分析表(與上月比較)

108年6月

基期：民國105年=100

類別	本月指數	最近 6 個月與上月比較漲跌率 (%)					
		108/1	108/2	108/3	108/4	108/5	108/6
總指數	108.17	-0.06	0.83	0.41	0.12	-0.25	0.19
材料類	111.38	-0.16	1.32	0.54	0.09	-0.46	0.24
水泥及其製品類	111.09	1.21	0.96	0.79	1.44	0.25	0.14
砂石及級配類	100.20	0.13	0.53	0.14	0.00	0.23	0.65
磚瓦瓷類	92.88	0.10	-0.68	0.00	-1.02	0.00	0.00
金屬製品類	126.86	-1.25	3.10	0.67	-0.80	-1.36	0.24
木材及其製品類	107.90	0.00	0.00	-0.07	0.00	-0.07	0.49
塑膠製品類	112.10	0.51	0.29	0.00	-0.45	-0.30	0.55
油漆塗裝類	102.86	0.00	0.00	0.00	0.00	0.00	0.00
機電設備類	106.48	-0.03	-0.12	0.80	0.54	-0.10	-0.83
瀝青及其製品類	100.55	0.00	0.00	0.00	0.00	0.00	0.00
雜項類	104.50	0.10	-0.08	-0.03	0.12	0.05	2.11
勞務類	103.02	0.14	0.00	0.17	0.18	0.12	0.09
工資類	102.28	-0.05	0.00	0.00	0.22	0.15	0.14
機具設備租金類	104.72	0.58	0.00	0.53	0.07	0.02	0.00

資料來源：臺中市政府主計處。