

主計處市政統計簡析

第 107-025 號

107 年 12 月

活化觀光，看見臺中

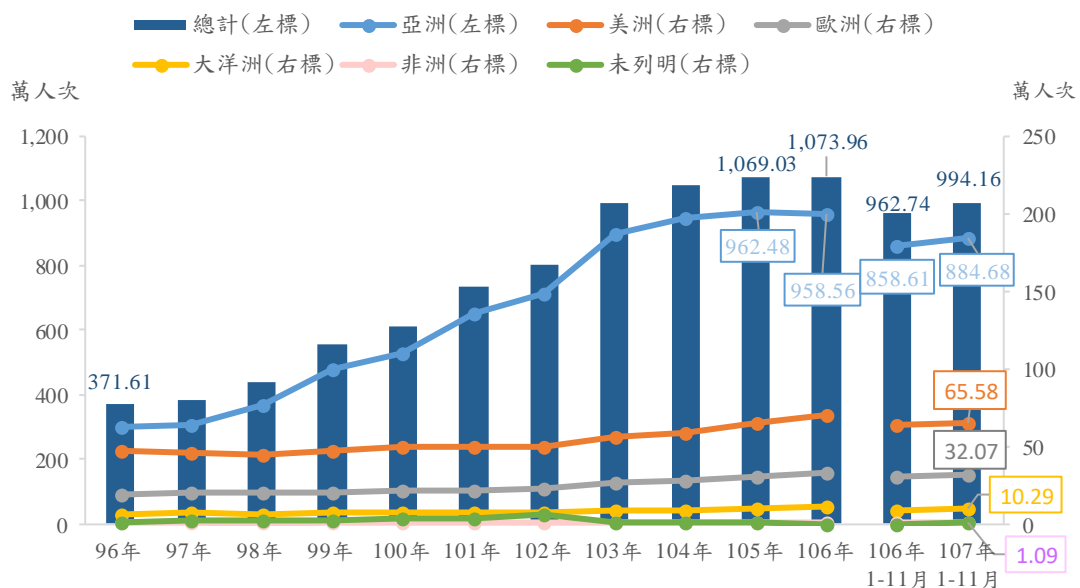
前言

發展觀光產業，為近年來政府大力推動的重大政策，藉由活化觀光帶動相關產業，如美食、交通、住宿、購物等，進而創造國人就業機會，提升所得收入，發展地方特色，對復甦整體經濟的貢獻不容忽視。

一、107年1-11月來臺旅客994.16萬人次，較上年同期增3.26%，仍以中國大陸占24.78%最多，菲律賓增46.94%最顯著；以歷史資料觀察，106年來臺旅客1,073.96萬人次創歷史新高（平均每日2.94萬人次），10年來增加近1.89倍。

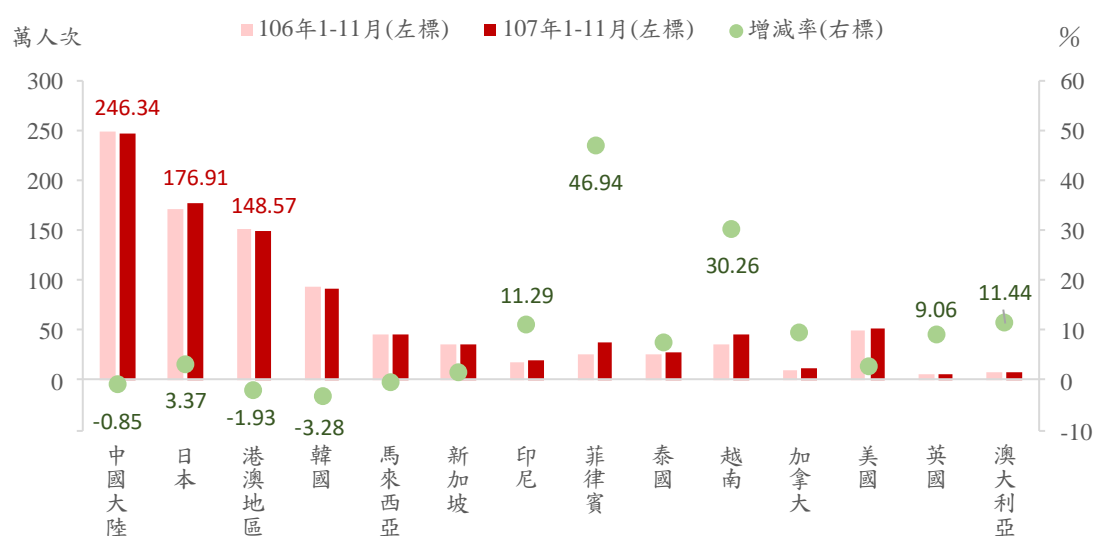
107年1-11月來臺旅客994.16萬人次，較上年同期增3.26%，觀察其區域別，大部分來自亞洲地區為884.68萬人次（占88.99%），近約九成，成長3.04%，其中中國大陸246.34萬人次（占24.78%）最多，東南亞地區214.73萬人次（占21.60%）次之，日本176.91萬人次（占17.79%）、港澳地區148.57萬人次（占14.94%）位居第3、第4位。其他四大洲來臺旅客占比雖約一成，亦皆呈成長態勢，以大洋洲增10.53%最

圖 1、來臺旅客人次-依區域別分



多；若依居住地之增減幅度觀察，因新南向政策，東南亞地區國家來臺旅客，增幅達14.86%，其中菲律賓增46.94%最顯著，越南30.26%次之，印尼11.29%居第3，其他地區國家來臺旅客人次大多亦有成長，澳大利亞、英國分別增11.44%、9.06%，另受政策因素及花蓮地震影響，韓國、港澳地區、中國大陸則呈減幅，分別減3.28%、1.93%、0.85%。以歷史資料觀察，在政府積極推動觀光產業下，106年來臺旅客總計1,073.96萬人次創歷史新高（平均每日2.94萬人次），較105年增0.46%，10年來增加近1.89倍（詳圖1、圖2）。

圖 2、主要居住地區來臺旅客概況

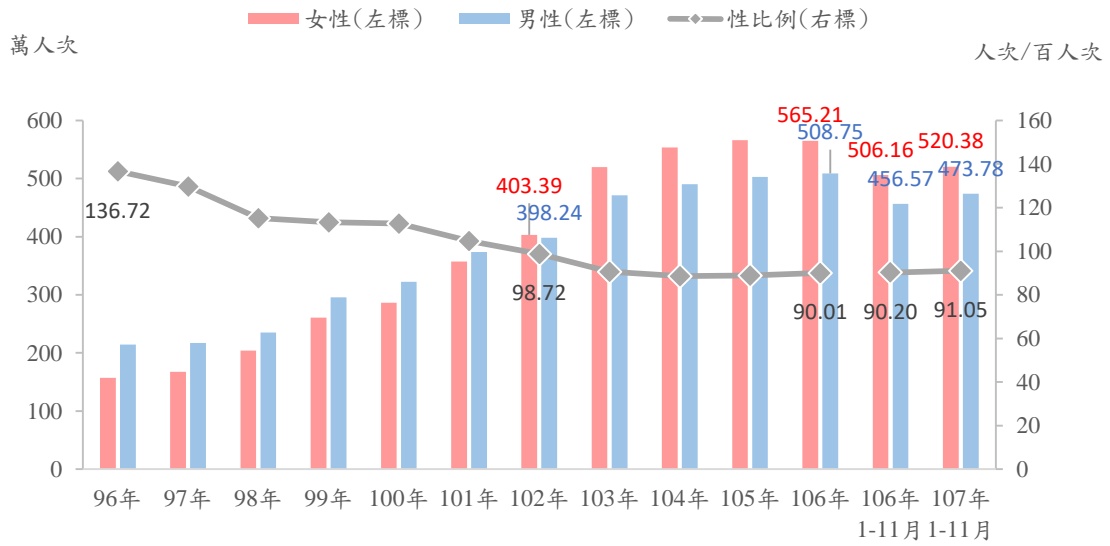


資料來源：交通部觀光局

二、來臺旅客性別比例大致呈逐年遞減的趨勢，102年來臺女性旅客人次始超越男性，至107年1-11月女性來臺旅客較男性多達46.60萬人次。

另以性別觀察，96年來臺旅客性別比例136.72（男性人次/女性百人次），隨女性旅客成長速度高於男性，102年來臺女性旅客人次首次超越男性，性別比例為98.72，至106年性別比例已降為90.01，女性旅客較男性多56.46萬人次，107年1-11月性別比例為91.05，女性旅客較男性則多46.60萬人次（詳圖3）。

圖 3、來臺旅客人次-依性別分

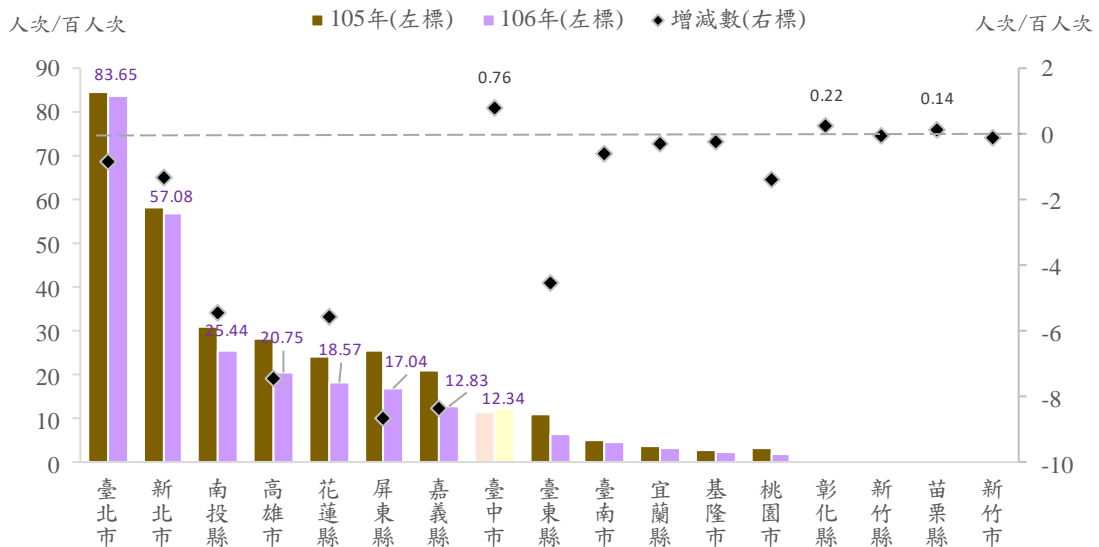


資料來源：交通部觀光局

三、106年每百名來臺旅客約有12.34人次至本市境內主要遊覽景點遊憩，與105年相較，以本市增0.76人次居冠。吸引旅客來臺觀光主要因素為美食或特色小吃、風光景色與購物，旅客在臺期間參加的主要活動為購物、逛夜市、參觀古蹟。

交通部觀光局在「106年來臺旅客消費及動向調查」中指出，106年受訪旅客主要遊覽景點所在縣市前3高為臺北市（每百人次有83.65人次）、新北市（每百人次有57.08人次）、南投縣（每百人次有25.44

圖 4、106 年受訪旅客遊覽景點所在縣市排名

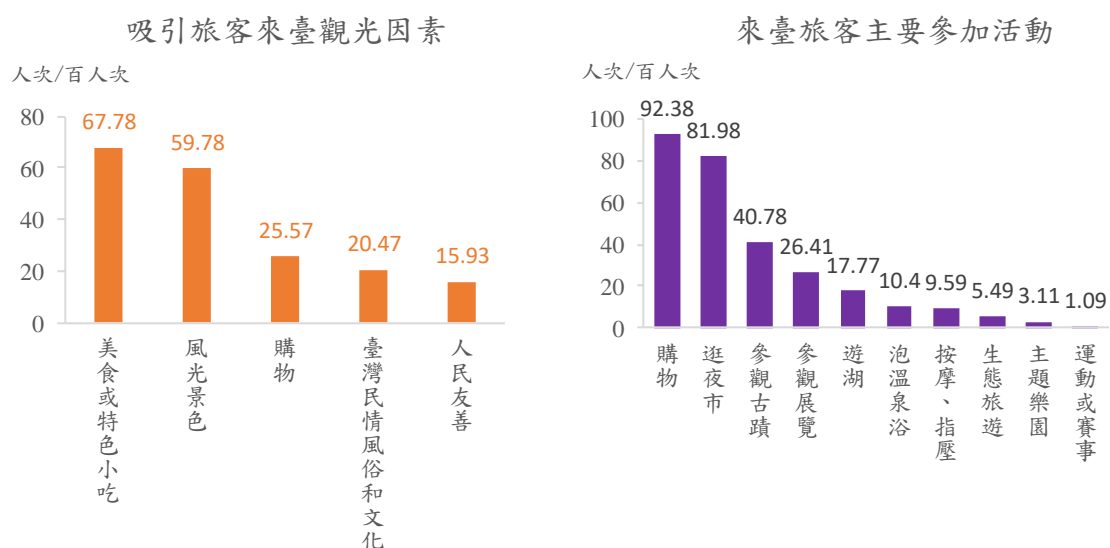


資料來源：交通部觀光局 105 年及 106 年來臺旅客消費及動向調查報告

人次)，本市居第8位，平均每百人次有12.34人次遊覽，與105年相較，每百名來臺旅客至主要遊覽景點所在縣市遊憩之增加人次，以本市增0.76人次居冠，彰化縣增0.22人次居第2，苗栗縣增0.14人次居第3（詳圖4）。

吸引旅客來臺觀光的主要因素觀察，以美食或特色小吃（67.78人次/百人次）位居首位、風光景色（59.78人次/百人次）次之、購物（25.57人次/百人次）居第3，接序為臺灣民情風俗和文化（20.47人次/百人次）以及人民友善（15.93人次/百人次）等。受訪旅客在臺期間最常參加的活動排名分別為購物（92.38人次/百人次）為最多，其次為逛夜市（81.98人次/百人次），參觀古蹟（40.78人次/百人次）居第3，接著依序為參觀展覽（26.41人次/百人次）、遊湖（17.77人次/百人次）、泡溫泉浴（10.40人次/百人次）、按摩及指壓（9.59人次/百人次）、生態旅遊（5.49人次/百人次）等（詳圖5）。

圖 5、106 年吸引旅客來臺觀光因素及旅客在臺期間主要參加活動

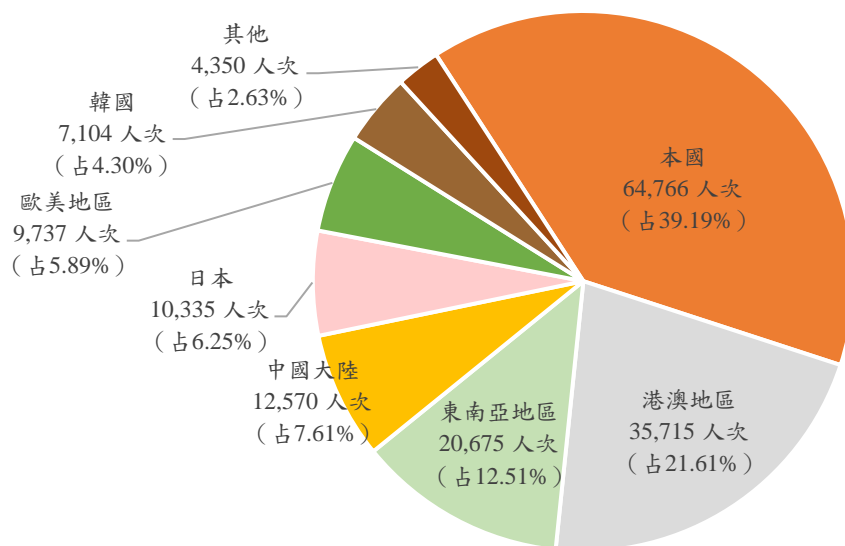


資料來源：交通部觀光局 106 年來臺旅客消費及動向調查報告

四、107年1-11月本市旅遊服務中心外國旅客諮詢人次，以港澳為最多，東南亞次之，中國大陸居第3；諮詢項目主要則以交通、旅遊規劃、餐飲較多。

為提升本國及外國遊客旅遊品質，本市計有臺中車站、臺中國際機場、高鐵臺中站及石岡旅客服務中心提供各項旅遊諮詢服務。以諮詢人次觀察，107年1-11月計16.53萬人次，較106年1-11月減5.45%，其中以本國6.48萬人次（占39.19%）最多，港澳地區3.57萬人次（占21.61%）居次，東南亞地區2.07萬人次（占12.51%）居第3，中國大陸1.26萬人次（占7.61%）居第4。觀察各旅客服務中心諮詢人次增減幅度，隨臺中國際區域航線增多，其服務中心諮詢人次增85.73%，而石岡旅客服務中心則減75.05%。以各居住地區別旅客至各服務中心諮詢比率觀察，大都皆以臺中車站諮詢占比最高，其中以日本、歐美地區、中國大陸分別為76.88%、75.28%及61.71%最高；港澳地區旅客則以臺中國際機場占55.33%最高，臺中車站占39.17%次之，另韓國旅客諮詢地點亦以臺中國際機場（占54.03%）多於臺中車站（占42.12%）（詳圖6、圖7）。

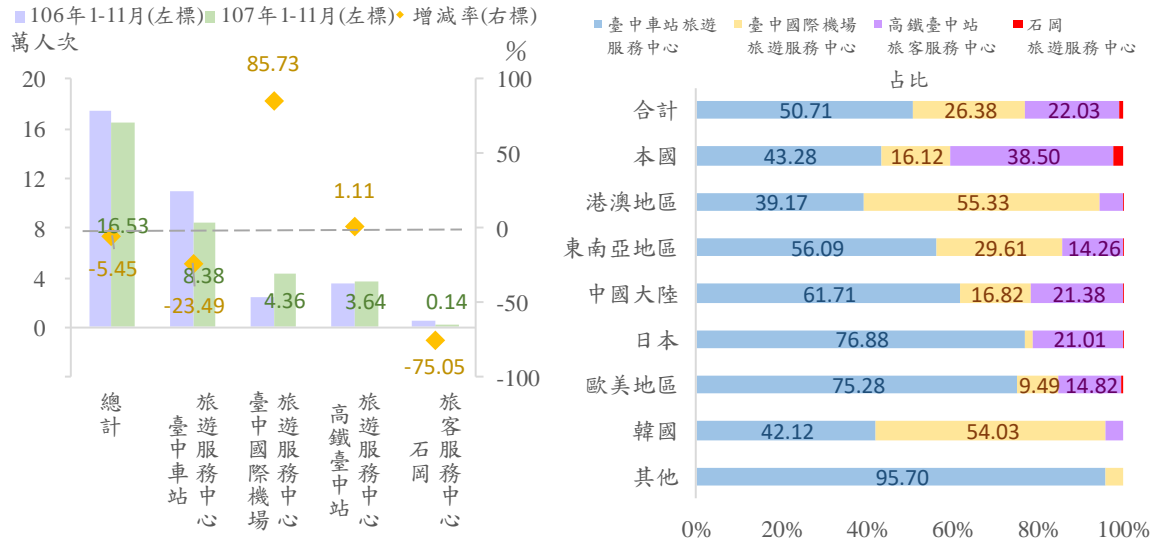
圖 6、107 年 1-11 月臺中市旅遊服務中心諮詢人次-依居住地區別



資料來源：臺中市政府觀光旅遊局

備註：因四捨五入致細項加總不為 100%

圖 7、臺中市旅遊服務中心諮詢人次-依站點分

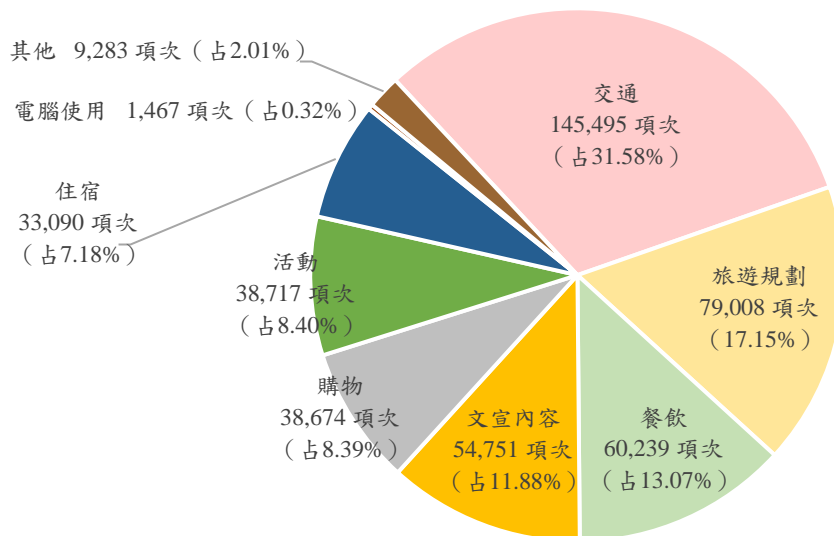


資料來源：臺中市政府觀光旅遊局

備註：增減率係由原始數據計算

107年1-11月本市旅遊服務中心諮詢項目（可複選）計46.07萬項次，較106年1-11月增10.09%，其中以諮詢交通14.55萬項次（占31.58%）為最高，旅遊規劃7.90萬項次（占17.15%）次之，餐飲6.02萬項次（占13.07%）再次之；各站點中以臺中車站旅遊服務中心諮詢31.69萬項次（占68.79%）居冠且較106年1-11月成長2.00%，高鐵臺中站旅遊服務中心9.31萬項次（占20.21%）次之，成長26.81%，接序為

圖 8、107年1-11月臺中市旅遊服務中心旅客諮詢項目

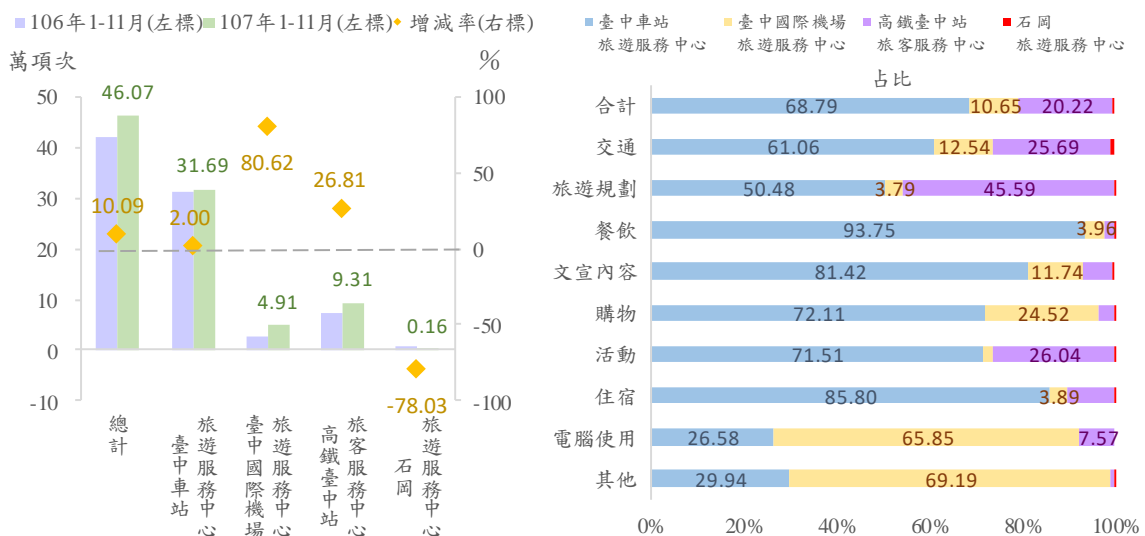


資料來源：臺中市政府觀光旅遊局

備註：因四捨五入致細項加總不為 100%

臺中國際機場旅遊服務中心4.91萬項次（占10.66%）成長80.62%，另石岡旅客服務中心0.16萬項次，則較106年同期減78.03%。觀察主要諮詢項目分布各站點情形，旅客諮詢交通、旅遊規劃項目之項次均以臺中車站占比最高，分別為61.06%、50.48%，高鐵臺中站次之，分別為25.69%、45.59%，餐飲項目亦以臺中車站最高，高達93.75%，臺中國際機場僅占3.96%，另電腦使用則以臺中國際機場占65.85%高於其他站點（詳圖8、圖9）。

圖9、臺中市旅遊服務中心旅客諮詢項目及項次-依站點分



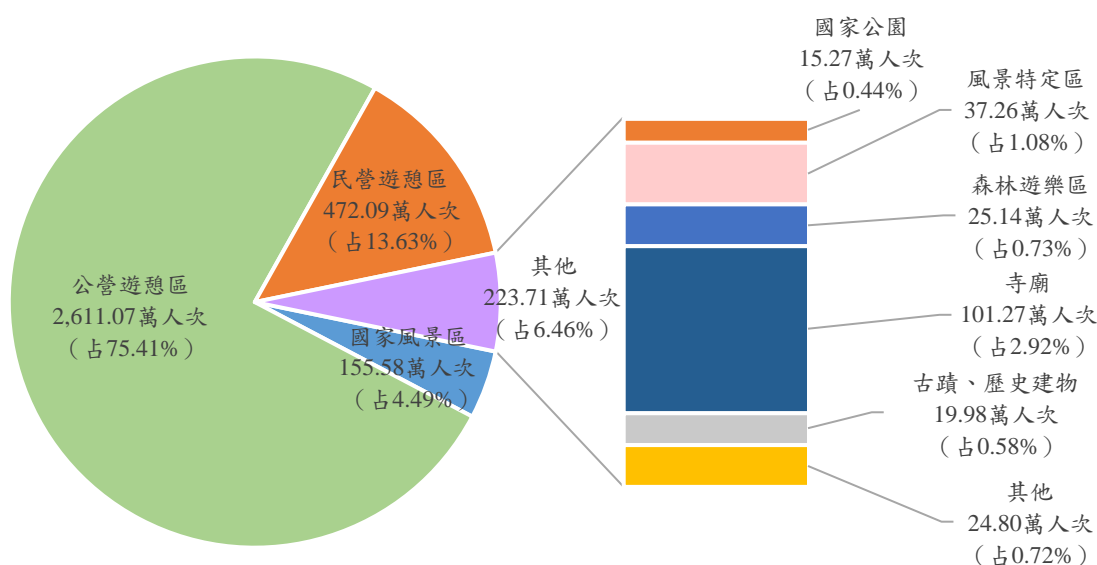
資料來源：臺中市政府觀光旅遊局

備註：增減率係由原始數據計算

五、107年1-10月本市前3大類型景點分別為公營遊憩區、民營遊憩區及國家風景區。

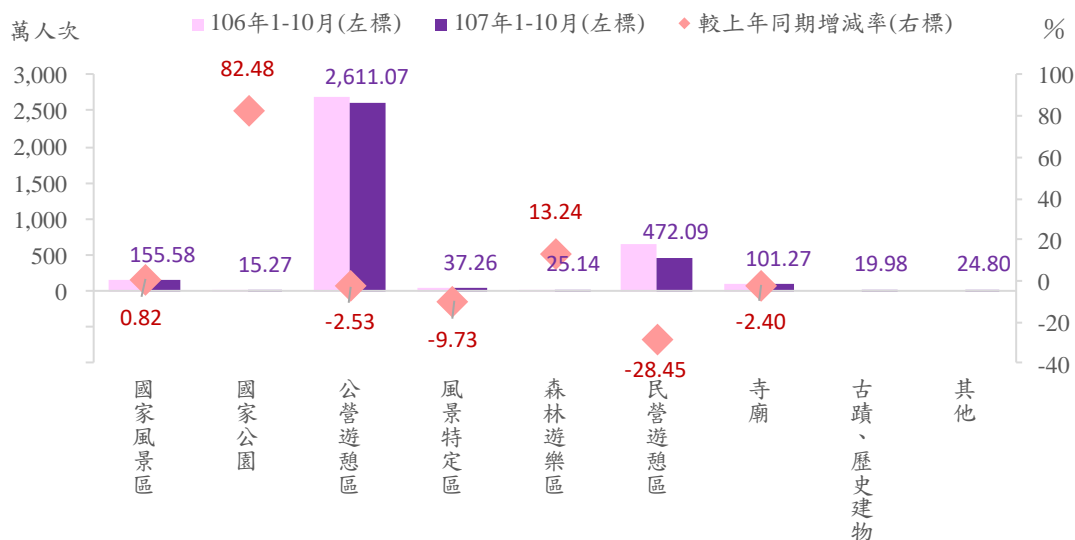
107年1-10月本市各類型風景遊憩區遊客計3,462.45萬人次，較上年同期減5.62%，由各類型景點觀察，以公營遊憩區遊客2,611.07萬人次（占75.41%）最多，較上年同期減2.53%，民營遊憩區472.09萬人次（占13.63%）次之，惟減幅28.45%最大，國家風景區155.58萬人次（占4.49%）位列第3，微增0.82%，另國家公園大幅成長82.48%、森林遊樂區亦成長13.24%（詳圖10、圖11）。

圖10、107年1-10月臺中市各類型風景遊憩區遊客人次



資料來源：交通部觀光局觀光統計月報
備註：因四捨五入致細項加總不為 100%

圖11、臺中市各類型風景遊憩區遊客人次



資料來源：交通部觀光局觀光統計月報
備註：107年古蹟、歷史建物類新增霧峰林家園區，其他類新增高美濕地景點

結語

活化觀光，促進國際交流，並與國際接軌，讓世界看見臺中是邁向國際舞台的重要管道，亦是躍進國際化城市不可或缺的一環，因此，本市積極發展獨特旅遊資源，透過觀光倍增計畫增設百萬景點（如后

里、外埔、大甲等)並加以宣傳，規劃中臺灣國際旅遊路線及旅遊護照，積極拓展航線與航點，同時加強對鄰近國家(如日本、星馬、港澳等地)的旅遊推介；連結山海資源全力興辦花卉博覽會，朝打造國際觀光重要旅遊目的地之願景持續努力，致力成為中臺灣觀光樞紐。