

# 107年12月份 臺中市物價指數概況分析

## 壹、消費者物價指數變動提要分析

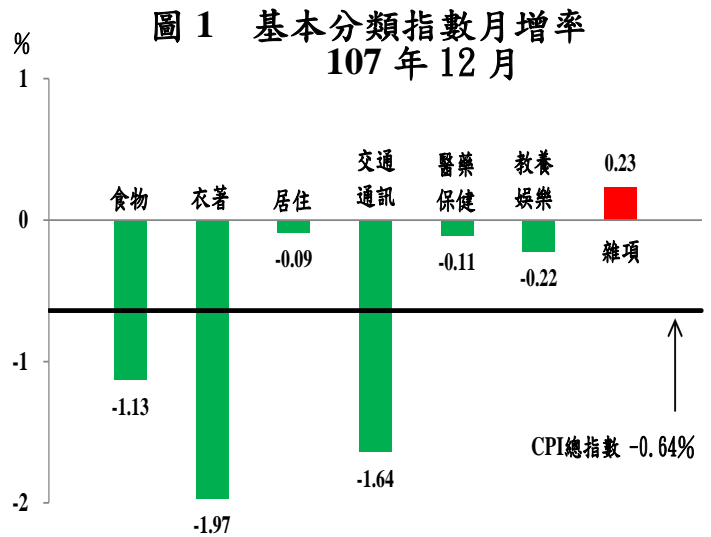
107年12月消費者物價指數(CPI)為101.69(基期：民國105年=100)，較上月下跌0.64%；較上年同月下跌0.35%。

一、較上月下跌0.64%：主因冬季服飾及娛樂設備優惠增加，油料費及國外旅遊團費調降，蔬菜、水果及燃氣價跌，藥品及保健食品、家庭用品降價促銷所致；惟旅館住宿費調漲，檳榔價漲，美容及衛生用品優惠減少，抵銷部分跌幅。

(一)按基本分類別分析(詳圖1、附表1與附表2)：

7大類指數中漲跌幅較顯著者說明如下：

1. 衣著類下跌1.97%：主因冬季服飾優惠增加所致。
2. 交通及通訊類下跌1.64%：主因油料費隨國際油價調降所致。
3. 食物類下跌1.13%：主因蔬菜及水果價跌所致。
4. 雜項類上漲0.23%：主因檳榔價漲、美容及衛生用品優惠減少所致。
5. 教養娛樂類類下跌0.22%：主因國外旅遊團費調降及娛樂設備優惠增加所致，惟旅館住宿費調漲，抵銷部分跌幅。

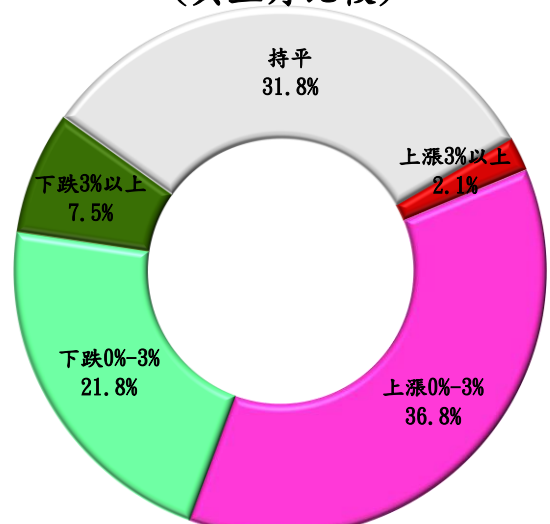


資料來源：臺中市政府主計處。

(二)按漲跌分布情形分析(詳圖2與附圖1)：

在368個項目群中，上漲項目占CPI權重38.9%；下跌項目占29.3%。其中漲幅較顯著者有櫻桃、檳榔、柑橘、男鞋與空心菜等；跌幅較顯著者有番茄、甘藍菜、木瓜、小番茄與甜椒等。

圖2 漲跌項目占權數比率  
(與上月比較)



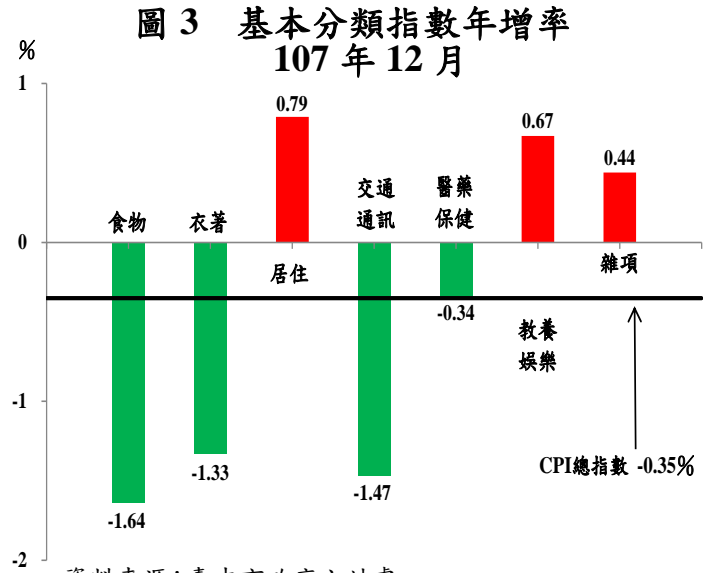
1 資料來源：臺中市政府主計處。

二、較上年同月下跌 0.35%：主因蔬菜、水果、交通工具、通訊費、油料費、成衣、藥品及保健食品價跌所致，惟蛋類、外食費、鞋類、醫療保健器材、房租、國外旅遊團費及香菸價漲，抵銷部分跌幅。

(一)按基本分類別分析(詳圖 3 與附表 1)：

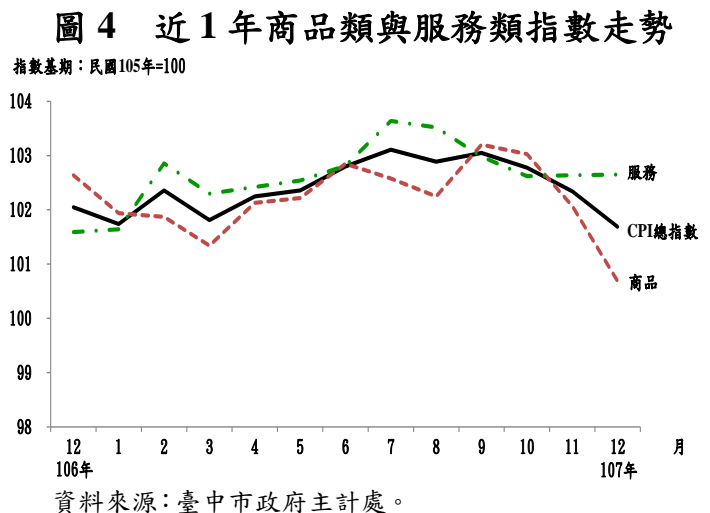
7 大類指數中漲跌幅較顯著者說明如下：

1. 食物類下跌 1.64%：主因蔬菜及水果分別下跌 27.83%與 18.10%，惟蛋類受上年芬普尼事件基數較低影響，上漲 34.61%，外食費亦上漲 1.97%，抵銷部分跌幅。
2. 交通及通訊類下跌 1.47%：主因交通工具與通訊費分別下跌 1.83%及 4.48%，油料費因國際原油價格較上年同月低，下跌 0.85%所致。
3. 衣著類下跌 1.33%：主因成衣下跌 2.36%，惟鞋類上漲 2.28%，抵銷部分跌幅。
4. 居住類上漲 0.79%：主因房屋租金隨行情調漲，房租上漲 1.42%所致。
5. 教養娛樂類上漲 0.67%：主因國外旅遊團費上漲 11.25%所致。



(二)按商品性質別分析(詳圖 4 與附表 1)：

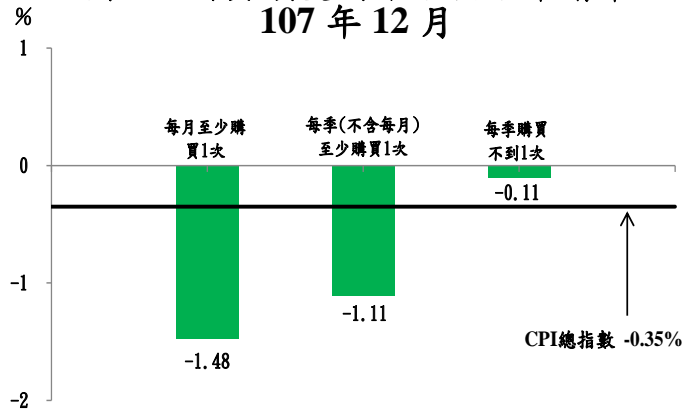
商品類指數為 100.69，較上年同月下跌 1.90%，其中耐久性消費品下跌 3.10%最多。服務類指數為 102.65，較上年同月上漲 1.04%，其中教養娛樂服務上漲 2.38%最多。



(三)按購買頻度別分析(詳圖 5 與附表 1)：

按購買頻度別觀察「每月至少購買 1 次」、「每季(不含每月)至少購買 1 次」及「每季購買不到 1 次」分別下跌 1.48%、1.11%與 0.11%。

圖 5 購買頻度別分類指數年增率  
107 年 12 月

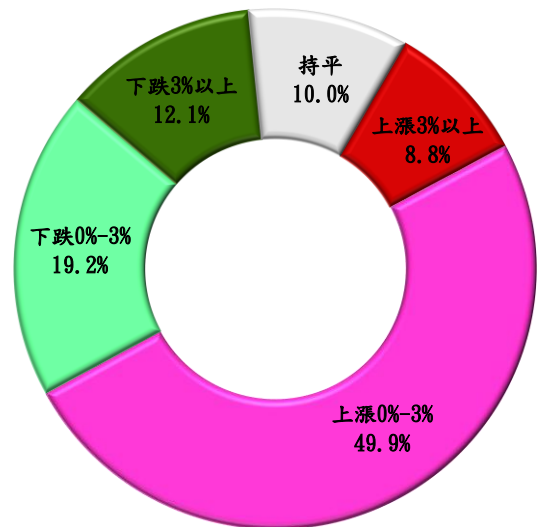


資料來源：臺中市政府主計處。

(四)按漲跌分布情形分析(詳圖 6 與附圖 1)：

在 368 個項目群中，上漲項目占 CPI 權重 58.7%；下跌項目占 31.3%。其中漲幅較顯著者有雞蛋、香蕉、番石榴、胡蘿蔔與蜜餞等；跌幅較顯著者有甘藍菜、番茄、小番茄、包心白菜與蘿蔔等。

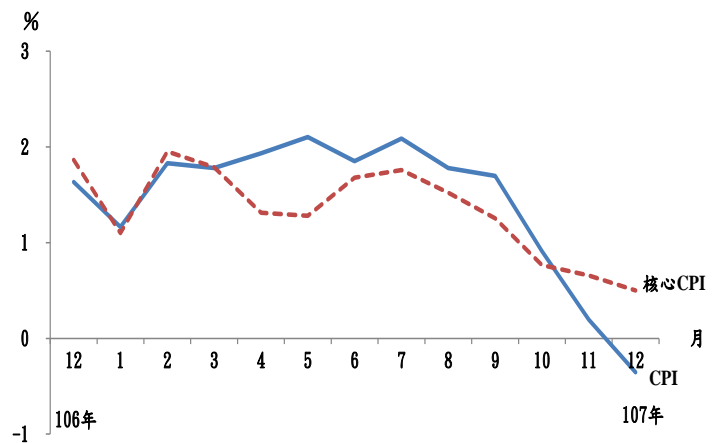
圖 6 漲跌項目占權數比率  
(與上年同月比較)



資料來源：臺中市政府主計處。

三、本年 1 至 12 月本市 CPI 平均較上年同期上漲 1.41%(詳圖 7 與附表 1)：其中商品類上漲 1.63%，服務類上漲 1.33%，剔除蔬果能源之核心物價則上漲 1.29%。

圖 7 近 1 年 CPI 與核心 CPI 年增率



資料來源：臺中市政府主計處。

## 貳、營造工程物價指數變動提要分析

107年12月營造工程物價指數(CCI)為106.84(基期：民國105年=100)，較上月下跌0.39%，較上年同月上漲3.83%。詳細變動情形如下(詳附表3與附表4)：

### 一、較上月下跌0.39%：

- (一)材料類指數下跌0.67%：主因鋼筋價跌，以致金屬製品類下跌2.28%，惟預拌混凝土價漲，以致水泥及其製品類上漲0.74%，抵銷部分跌幅。
- (二)勞務類指數上漲0.09%：主因機具設備租金類上漲0.28%所致。

### 二、較上年同月上漲3.83%：

- (一)材料類指數上漲4.88%：主因預拌混凝土、型鋼、普通模板、電線電纜及配電盤價漲，以致水泥及其製品類、金屬製品類、木材及其製品類與機電設備類分別上漲15.80%、2.53%、4.98%及1.65%。
- (二)勞務類指數上漲2.09%：主因工資類及機具設備租金類分別上漲1.64%及3.13%所致。

## 參、發布概況

- 一、本處物價新聞稿透過網際網路系統(<http://www.dbas.taichung.gov.tw/>)同步發布。
- 二、108年1月份臺中市物價指數變動概況預計於108年2月12日下午4時發布。

## 肆、附錄

附圖1、臺中市消費者物價指數漲跌較顯著項目

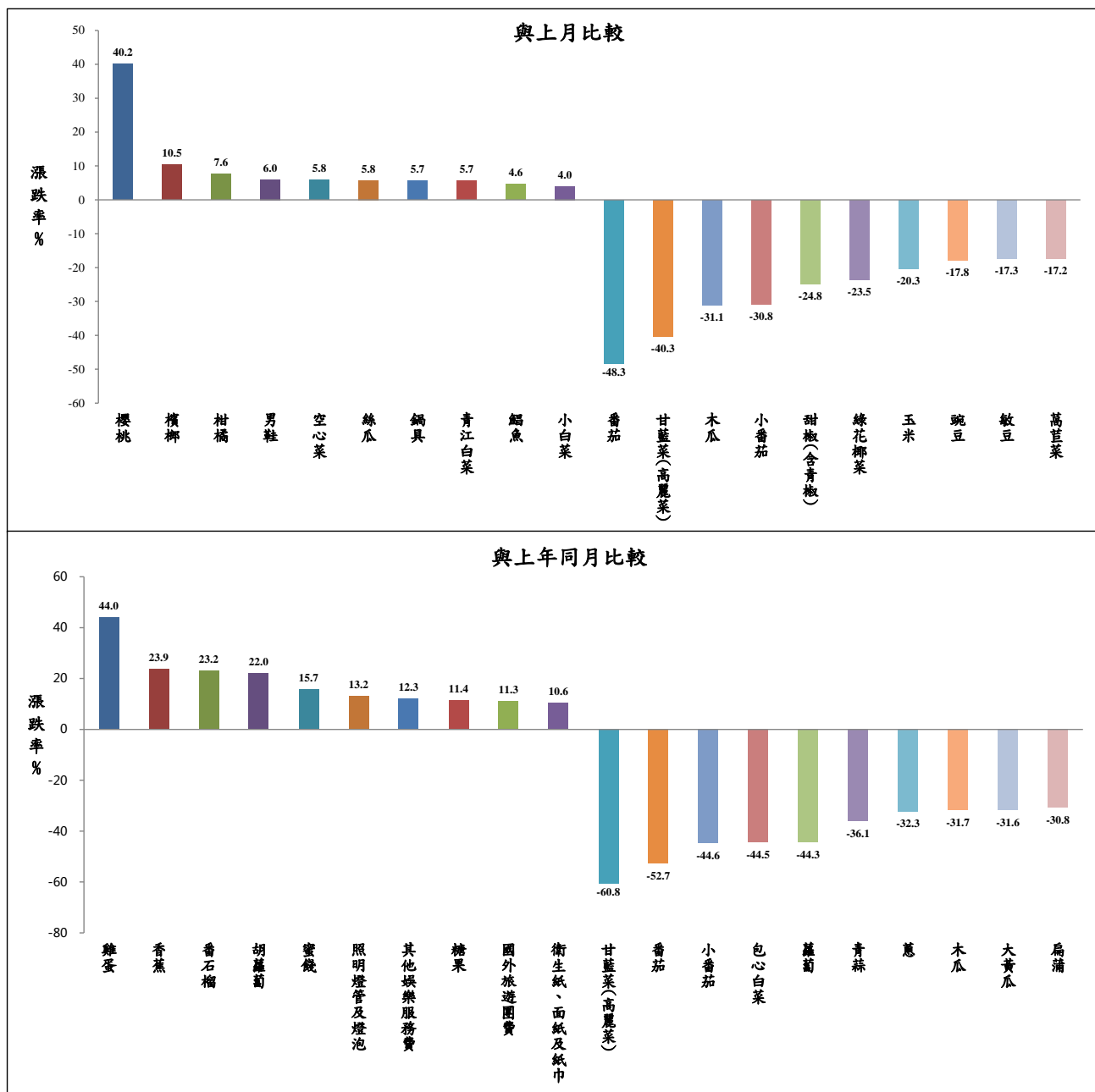
附表1、臺中市消費者物價指數變動分析表

附表2、臺中市消費者物價指數近6個月變動概況表

附表3、臺中市營造工程物價指數變動分析表

附表4、臺中市營造工程物價指數近6個月變動概況表

**附圖1 臺中市消費者物價指數漲跌較顯著項目  
107年12月**



資料來源：臺中市政府主計處。

# 附表 1 臺中市消費者物價指數變動分析表

107年12月

基期：民國105年=100

類別	權數 (%)	本月指數	與上月比較		與上年同月比較		本年指數平均與上年比較		
			漲跌率 (%)	對總指數影響 (百分點)	漲跌率 (%)	對總指數影響 (百分點)	平均指數	漲跌率 (%)	對總指數影響 (百分點)
<b>總指數</b>	<b>1000.00</b>	<b>101.69</b>	<b>-0.64</b>	<b>-0.64</b>	<b>-0.35</b>	<b>-0.35</b>	<b>102.43</b>	<b>1.41</b>	<b>1.41</b>
<b>食物類</b>	241.82	99.86	-1.13	-0.27	-1.64	-0.40	100.73	0.72	0.26
穀類及其製品	15.41	102.68	0.02	0.00	1.26	0.02	102.21	1.54	0.02
肉類	23.34	104.60	0.22	0.01	0.36	0.01	103.10	-0.11	0.00
肉類製品	2.36	107.49	-0.22	0.00	1.70	0.00	106.94	3.62	0.01
蛋類	2.77	112.95	0.49	0.00	34.61	0.08	102.79	13.34	0.04
水產品	14.31	105.97	0.20	0.00	0.33	0.00	107.82	2.85	0.05
加工水產品	4.60	108.54	-0.05	0.00	2.34	0.01	107.41	4.64	0.02
蔬菜	14.45	69.82	-12.99	-0.15	-27.83	-0.38	82.57	-3.60	0.17 <sup>①</sup>
加工蔬菜	5.18	101.29	-0.25	0.00	0.21	0.00	101.44	-0.30	0.00
水果	24.38	75.73	-7.30	-0.14	-18.10	-0.40	83.56	-13.25	-0.33
加工水果	0.66	117.34	1.38	0.00	7.61	0.01	112.13	6.11	0.00
乳類	9.61	108.06	-0.44	0.00	2.62	0.03	106.76	3.40	0.04
食用油	2.36	104.41	-0.38	0.00	0.82	0.00	104.07	3.38	0.01
調味品	2.63	105.87	-0.34	0.00	3.52	0.01	104.54	2.13	0.01
酒	7.52	102.19	0.09	0.00	1.04	0.01	101.27	1.14	0.01
非酒精性飲料及材料	10.81	103.53	1.04	0.01	1.57	0.02	101.27	0.68	0.01
調理食品	8.56	101.61	-0.54	0.00	0.70	0.01	101.46	1.26	0.01
外食費	81.91	105.39	0.09	0.01	1.97	0.16	104.81	2.53	0.24
其他食品	10.97	104.53	0.23	0.00	1.86	0.02	103.16	2.02	0.02
<b>衣著類</b>	44.72	100.19	-1.97	-0.09	-1.33	-0.06	99.07	0.25	-0.02
成衣	32.53	100.35	-2.98	-0.10	-2.36	-0.08	98.69	-0.04	-0.03
鞋類	9.64	98.17	1.43	0.01	2.28	0.02	98.40	-0.21	0.01
衣著服務及配件	2.55	102.58	-0.72	0.00	-0.54	0.00	103.34	2.13	0.00
<b>居住類</b>	230.28	102.10	-0.09	-0.02	0.79	0.18	102.31	1.18	0.28
房租	153.85	102.96	0.03	0.00	1.42	0.22	102.45	1.31	0.21
住宅維修費	10.49	104.80	-0.02	0.00	1.64	0.02	104.29	3.05	0.04
家庭用品	35.82	99.29	-0.20	-0.01	-1.32	-0.05	100.09	-0.87	-0.03
家庭管理費用	9.95	100.48	-0.32	0.00	0.19	0.00	101.71	0.06	0.01
水電燃氣	20.17	99.65	-0.79	-0.02	-0.54	-0.01	104.26	3.15	0.05
<b>交通及通訊類</b>	151.93	102.23	-1.64	-0.25	-1.47	-0.22	104.61	2.39	0.34
交通及通訊設備	43.59	96.44	-0.48	-0.02	-2.46	-0.10	97.62	-2.15	-0.08
油料費	26.11	115.43	-7.31	-0.23	-0.85	-0.03	123.47	13.07	0.42
交通服務及維修零件	82.23	99.00	0.05	0.00	-1.17	-0.09	100.16	0.10	0.01
<b>醫藥保健類</b>	40.90	102.66	-0.11	0.00	-0.34	-0.01	103.01	0.73	0.03
醫療費用	19.06	103.99	0.00	0.00	0.06	0.00	103.95	0.83	0.02
藥品及保健食品	15.92	100.18	-0.28	0.00	-1.29	-0.02	101.20	0.25	0.00
醫療保健器材	5.91	101.88	0.05	0.00	0.90	0.01	101.63	1.39	0.01
<b>教養娛樂類</b>	145.81	101.07	-0.22	-0.03	0.67	0.10	101.85	0.70	0.10
教養費用	65.43	99.42	-0.04	0.00	-0.92	-0.06	99.90	-0.25	-0.01
娛樂費用	80.38	102.45	-0.36	-0.03	1.96	0.16	103.47	1.02	0.11
<b>雜項類</b>	144.55	107.13	0.23	0.03	0.44	0.06	107.44	4.92	0.43
香菸及檳榔	15.21	131.82	0.72	0.01	1.44	0.03	135.11	24.51	0.37
美容及衛生用品	30.66	103.99	0.58	0.02	1.39	0.04	102.74	1.82	0.04
個人隨身用品	19.25	97.91	0.20	0.00	-0.60	-0.01	98.62	-0.29	0.00
個人服務	12.26	100.16	0.13	0.00	0.82	0.01	101.65	-0.37	0.01
理容服務費	7.32	103.46	0.00	0.00	-0.77	-0.01	103.89	0.85	0.02
其他	59.86	99.62	-0.05	0.00	0.04	0.00	99.60	-0.17	0.00
<b>商品性質分類</b>	<b>471.20</b>	<b>100.69</b>	<b>-1.35</b>	<b>-0.64</b>	<b>-1.90</b>	<b>-0.90</b>	<b>102.18</b>	<b>1.63</b>	<b>0.71</b>
<b>商品類</b>	<b>287.86</b>	<b>101.71</b>	<b>-1.78</b>	<b>-0.52</b>	<b>-1.85</b>	<b>-0.54</b>	<b>103.75</b>	<b>2.91</b>	<b>0.90</b>
非耐久性消費品	82.08	100.32	-1.13	-0.09	-0.62	-0.05	99.82	0.49	0.00
半耐久性消費品	101.26	96.73	-0.23	-0.02	-3.10	-0.31	98.23	-2.05	-0.20
耐久性消費品	94.52	105.66	0.38	0.00	0.87	0.02	105.70	2.26	0.00
<b>服務類</b>	<b>528.80</b>	<b>102.65</b>	<b>0.01</b>	<b>0.01</b>	<b>1.04</b>	<b>0.55</b>	<b>102.72</b>	<b>1.33</b>	<b>0.71</b>
外食費	81.91	105.39	0.09	0.01	1.97	0.16	104.81	2.53	0.24
居住服務	172.12	102.96	0.01	0.00	1.37	0.23	102.54	1.38	0.25
交通及通訊服務	79.28	99.15	0.04	0.00	-1.21	-0.09	100.35	0.11	0.01
醫療保健服務	19.06	103.99	0.00	0.00	0.06	0.00	103.95	0.83	0.02
教養娛樂服務	98.75	102.70	-0.11	-0.01	2.38	0.23	103.15	1.91	0.17
雜項服務	76.83	101.57	0.02	0.00	0.11	0.01	101.82	0.33	0.03
<b>購買頻度分類</b>	<b>223.37</b>	<b>102.06</b>	<b>-1.74</b>	<b>-0.36</b>	<b>-1.48</b>	<b>-0.34</b>	<b>103.65</b>	<b>2.23</b>	<b>0.47</b>
(不含設算租金)									
每月至少購買1次	140.96	101.24	-1.12	-0.23	-1.11	-0.16	102.34	2.22	0.49
每季(不含每月)	500.67	101.02	-0.16	-0.04	-0.11	-0.05	101.61	0.55	0.28
至少購買1次									
每季購買不到1次									
<b>特分殊類</b>	<b>961.18</b>	<b>102.97</b>	<b>-0.35</b>	<b>-0.34</b>	<b>0.45</b>	<b>0.43</b>	<b>103.35</b>	<b>1.71</b>	<b>1.63</b>
總指數(不含蔬菜水果)	917.97	102.58	-0.11	-0.10	0.50	0.46	102.65	1.29	1.16
總指數(不含蔬果及能源)	865.01	101.50	-0.73	-0.63	-0.64	-0.55	102.43	1.43	1.22
--【即核心物價】									

附註：①因按年變更權數結構或蔬果細項為每月變動權數，致本月與各期比較之各類指數對總指數之影響方向及幅度不必然與漲跌之方向一致。

說明：由於受查者延誤或更正報價，本表所載資料於公布後3個月內均可能修正。

資料來源：臺中市政府主計處。

## 附表 2 臺中市消費者物價指數近 6 個月變動概況表

107年12月

基期：民國105年=100

類別	本月指數	最近 6 個月與上月比較漲跌率 (%)					
		107/7	107/8	107/9	107/10	107/11	107/12
<b>總指數</b>	<b>101.69</b>	<b>0.30</b>	<b>-0.21</b>	<b>0.16</b>	<b>-0.26</b>	<b>-0.43</b>	<b>-0.64</b>
<b>一. 食物類</b>	<b>99.86</b>	<b>0.71</b>	<b>0.25</b>	<b>1.63</b>	<b>-0.79</b>	<b>-0.88</b>	<b>-1.13</b>
1. 穀類及其製品	102.68	0.05	-0.66	0.95	0.55	-0.46	<b>0.02</b>
2. 肉類	104.60	0.13	0.31	1.03	0.03	1.23	<b>0.22</b>
3. 肉類製品	107.49	0.59	-1.15	0.26	0.80	-0.01	<b>-0.22</b>
4. 蛋類	112.95	1.73	7.10	5.57	-0.04	-0.45	<b>0.49</b>
5. 水產品	105.97	-1.15	-0.66	-0.09	-0.07	-0.26	<b>0.20</b>
6. 加工水產品	108.54	-0.06	-0.38	1.82	0.08	-0.10	<b>-0.05</b>
7. 蔬菜	69.82	18.24	0.92	18.66	-9.93	-16.65	<b>-12.99</b>
8. 加工蔬菜	101.29	-0.68	-1.55	0.58	0.04	0.26	<b>-0.25</b>
9. 水果	75.73	-1.95	3.72	0.96	-3.24	-1.28	<b>-7.30</b>
10. 加工水果	117.34	-2.09	-0.22	4.25	0.18	-0.07	<b>1.38</b>
11. 乳類	108.06	0.05	1.29	-0.68	0.37	0.38	<b>-0.44</b>
12. 食用油	104.41	1.71	-2.54	1.35	0.22	-0.04	<b>-0.38</b>
13. 調味品	105.87	0.76	-0.18	0.77	0.19	0.45	<b>-0.34</b>
14. 酒	102.19	0.10	-0.32	0.12	0.09	1.16	<b>0.09</b>
15. 非酒精性飲料及材料	103.53	3.19	-2.33	2.38	0.49	-0.54	<b>1.04</b>
16. 調理食品	101.61	-0.13	-0.33	1.30	0.03	0.19	<b>-0.54</b>
17. 外食費	105.39	0.03	0.15	0.00	-0.01	0.17	<b>0.09</b>
18. 其他食品	104.53	-1.45	-0.73	2.62	0.34	-0.18	<b>0.23</b>
<b>二. 衣著類</b>	<b>100.19</b>	<b>-2.51</b>	<b>-1.44</b>	<b>0.35</b>	<b>7.76</b>	<b>-0.83</b>	<b>-1.97</b>
1. 成衣	100.35	-2.49	-1.32	0.10	10.67	-1.29	<b>-2.98</b>
2. 鞋類	98.17	-3.10	-2.37	1.36	0.02	0.74	<b>1.43</b>
3. 衣著服務及配件	102.58	-0.47	0.47	-0.26	0.25	-0.33	<b>-0.72</b>
<b>三. 居住類</b>	<b>102.10</b>	<b>-0.44</b>	<b>0.08</b>	<b>0.22</b>	<b>-1.17</b>	<b>0.00</b>	<b>-0.09</b>
1. 房租	102.96	0.13	0.10	0.08	-0.01	0.01	<b>0.03</b>
2. 住宅維修費	104.80	0.15	0.03	0.03	-0.12	-0.07	<b>-0.02</b>
3. 家庭用品	99.29	-2.28	-0.47	0.21	0.14	0.52	<b>-0.20</b>
4. 家庭管理費用	100.48	-4.29	0.00	3.20	-3.10	0.00	<b>-0.32</b>
5. 水電燃氣	99.65	0.10	0.79	0.00	-10.88	-1.00	<b>-0.79</b>
<b>四. 交通及通訊類</b>	<b>102.23</b>	<b>0.89</b>	<b>-0.15</b>	<b>-0.67</b>	<b>0.25</b>	<b>-1.26</b>	<b>-1.64</b>
1. 交通及通訊設備	96.44	-1.12	0.39	0.27	-0.03	-0.46	<b>-0.48</b>
2. 油料費	115.43	0.44	-0.43	2.30	2.04	-5.62	<b>-7.31</b>
3. 交通服務及維修零件	99.00	2.13	-0.29	-2.35	-0.35	0.18	<b>0.05</b>
<b>五. 醫藥保健類</b>	<b>102.66</b>	<b>0.04</b>	<b>-0.14</b>	<b>-0.18</b>	<b>-0.17</b>	<b>-0.04</b>	<b>-0.11</b>
1. 醫療費用	103.99	0.12	0.00	0.00	0.00	0.00	<b>0.00</b>
2. 藥品及保健食品	100.18	0.07	-0.30	-0.55	-0.43	-0.11	<b>-0.28</b>
3. 醫療保健器材	101.88	-0.26	-0.13	0.22	-0.06	0.02	<b>0.05</b>
<b>六. 教養娛樂類</b>	<b>101.07</b>	<b>2.12</b>	<b>-0.83</b>	<b>-1.07</b>	<b>-0.55</b>	<b>-0.35</b>	<b>-0.22</b>
1. 教養費用	99.42	-0.22	-0.29	-0.08	0.06	-0.16	<b>-0.04</b>
2. 娛樂費用	102.45	3.97	-1.23	-1.83	-1.03	-0.49	<b>-0.36</b>
<b>七. 雜項類</b>	<b>107.13</b>	<b>-0.66</b>	<b>-0.52</b>	<b>-0.21</b>	<b>-0.51</b>	<b>0.46</b>	<b>0.23</b>
1. 香菸及檳榔	131.82	-3.55	-2.24	-2.27	-0.01	-0.16	<b>0.72</b>
2. 美容及衛生用品	103.99	0.31	0.25	-0.95	-1.17	2.11	<b>0.58</b>
3. 個人隨身用品	97.91	0.20	-1.93	0.36	0.04	0.13	<b>0.20</b>
4. 個人服務	100.16	-3.32	0.00	2.54	-2.48	0.00	<b>0.13</b>
5. 理容服務費	103.46	0.00	0.00	0.00	-1.33	0.57	<b>0.00</b>
6. 其他	99.62	0.05	-0.09	0.10	0.01	0.00	<b>-0.05</b>

說明：由於受查者延誤或更正報價，本表所載資料於公布後3個月內均可能修正。

資料來源：臺中市政府主計處。



### 附表 3 臺中市營造工程物價指數變動分析表

107年12月

基期：民國105年=100

類別	權數 (%)	本月 指數	與上月比較		與上年同月比較		本年指數平均與上年比較		
			漲跌率 (%)	對總指 數影響 (百分點)	漲跌率 (%)	對總指 數影響 (百分點)	平均 指數	漲跌率 (%)	對總指 數影響 (百分點)
<b>總指數</b>	<b>1000.00</b>	<b>106.84</b>	<b>-0.39</b>	<b>-0.39</b>	<b>3.83</b>	<b>3.83</b>	<b>105.58</b>	<b>3.96</b>	<b>3.96</b>
<b>材料類</b>	611.01	109.65	-0.67	-0.42	4.88	3.04	108.18	5.63	3.49
水泥及其製品類	143.57	105.92	0.74	0.10	15.80	2.00	97.92	5.57	0.66
砂石及級配類	19.15	98.53	0.00	0.00	0.78	0.01	97.89	0.09	0.00
磚瓦瓷類	17.30	94.39	0.00	0.00	-0.74	-0.01	95.32	-1.94	-0.02
金屬製品類	199.04	126.20	-2.28	-0.54	2.53	0.59	127.92	11.38	2.30
木材及其製品類	31.21	107.51	0.00	0.00	4.98	0.15	106.27	6.77	0.18
塑膠製品類	15.21	111.45	0.31	0.00	5.53	0.09	110.37	5.28	0.09
油漆塗裝類	8.19	102.86	0.00	0.00	2.29	0.02	102.06	1.92	0.02
機電設備類	97.82	106.21	0.02	0.00	1.65	0.16	105.46	2.27	0.22
瀝青及其製品類	17.97	100.55	0.00	0.00	0.59	0.01	100.19	0.23	0.00
雜項類	61.54	102.18	0.00	0.00	0.29	0.02	102.79	0.74	0.05
<b>勞務類</b>	388.99	102.34	0.09	0.03	2.09	0.79	101.42	1.23	0.47
工資類	270.18	101.82	0.00	0.00	1.64	0.43	101.15	1.03	0.27
機具設備租金類	118.82	103.52	0.28	0.03	3.13	0.36	102.05	1.66	0.19

### 附表 4 臺中市近 6 個月營造工程物價指數變動分析表(與上月比較)

107年12月

基期：民國105年=100

類別	本月指數	最近 6 個月與上月比較漲跌率 (%)					
		107/7	107/8	107/9	107/10	107/11	107/12
<b>總指數</b>	106.84	0.64	0.33	0.49	0.42	-0.24	<b>-0.39</b>
<b>材料類</b>	109.65	0.83	0.50	0.76	0.36	-0.38	<b>-0.67</b>
水泥及其製品類	105.92	1.53	1.17	1.77	1.87	1.14	<b>0.74</b>
砂石及級配類	98.53	-0.02	0.00	0.00	0.00	0.80	<b>0.00</b>
磚瓦瓷類	94.39	-0.59	0.03	-0.21	-1.12	0.00	<b>0.00</b>
金屬製品類	126.20	1.37	0.75	1.11	0.38	-2.05	<b>-2.28</b>
木材及其製品類	107.51	0.22	0.07	0.00	0.00	-0.01	<b>0.00</b>
塑膠製品類	111.45	1.16	0.30	-0.37	-0.30	-0.30	<b>0.31</b>
油漆塗裝類	102.86	0.00	0.00	0.08	0.15	0.00	<b>0.00</b>
機電設備類	106.21	-0.19	-0.33	-0.18	0.28	0.93	<b>0.02</b>
瀝青及其製品類	100.55	0.00	0.39	0.20	0.00	0.00	<b>0.00</b>
雜項類	102.18	0.04	0.09	-0.08	-2.00	0.01	<b>0.00</b>
<b>勞務類</b>	102.34	0.35	0.00	0.05	0.51	0.00	<b>0.09</b>
工資類	101.82	0.18	0.00	0.00	0.47	0.00	<b>0.00</b>
機具設備租金類	103.52	0.72	0.00	0.17	0.57	0.00	<b>0.28</b>

資料來源：臺中市政府主計處。