

主計處經濟統計通報

第 107-06 號

107 年 8 月

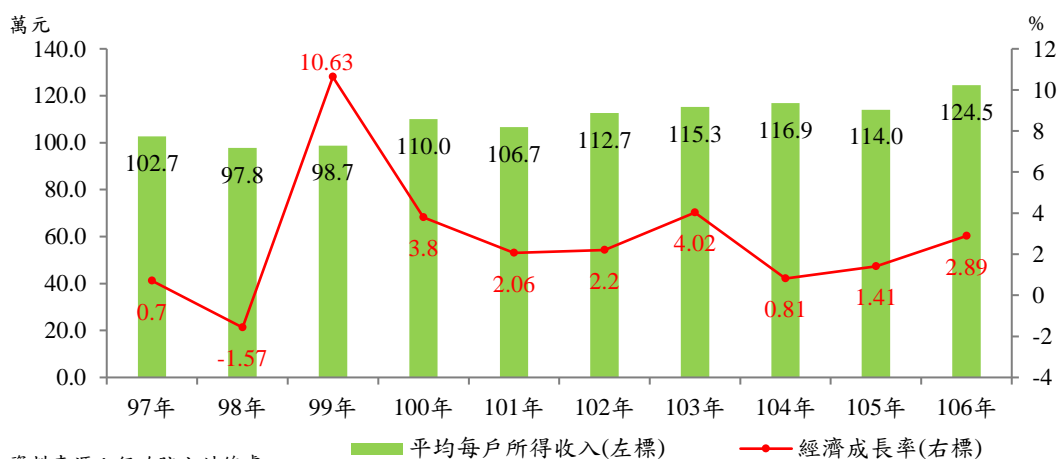
臺中市 106 年家庭收支概況

106 年臺灣地區家庭收支調查報告業由行政院主計總處編布完竣，由於該調查係以直轄市及各縣市為副母體，在每個副母體內採分層二段隨機抽樣方法抽出調查戶，樣本數共計 1 萬 6,528 戶，其中直轄市以外之縣市抽出樣本數量皆未達 1,000 戶，樣本代表性不足，若據以作縣市排名，不具嚴謹統計意義，惟直轄市樣本數量均達 1,500 戶以上，遠高於其他縣市樣本數量，故本通報摘錄六都相關資料，分析如下：

一、本市 106 年平均每戶所得收入總計為 124.5 萬元，較 105 年增加 9.21%

106 年因國際景氣持續回溫，國內經濟逐漸復甦成長，全年經濟成長率達 2.89%，帶動本市 106 年平均每戶所得收入達 124.5 萬元（平均每戶每月收入為 10.38 萬元），較 105 年之 114 萬元增加 10.5 萬元或 9.21%。觀察其內涵，平均每戶所得收入來源以受僱人員報酬 65.2 萬元最多，占 52.37%，其餘依序為經常移轉收入 24.3 萬元，占 19.52%、產業主所得（營業所得）20.8 萬元，占 16.71%、自有住宅設算租金收入 8.1 萬元，占 6.51%，及財產所得收入 6.1 萬元，占 4.90%，顯示家庭所得仍以受僱人員報酬為主要來源（詳表 1、圖 1）。

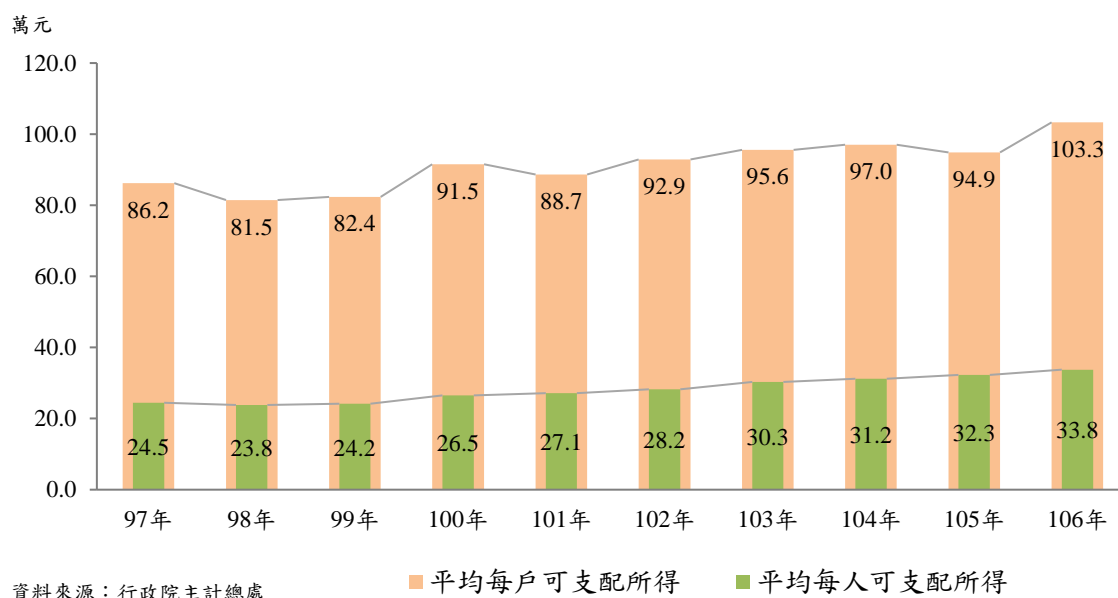
圖 1 臺中市 97 至 106 年平均每戶所得收入暨經濟成長率



二、平均每戶可支配所得 103.3 萬元，六都排名第 4，平均每人可支配所得 33.8 萬元，六都排名第 2

106 年本市平均每戶可支配所得（即所得收入扣除非消費支出）為 103.3 萬元，較 105 年 94.9 萬元增加 8.4 萬元或 8.86%。除因 106 年景氣回穩之影響外，主要是受到平均每戶人口數由 105 年之 2.94 人增至 3.06 人，增加 0.12 人之影響，若剔除戶量影響因素，則每人可支配所得為 33.8 萬元，較 105 年之 32.3 萬元增加 1.5 萬元或 4.59%，於六都相較與新北市並列第 2，低於臺北市 43.7 萬元，較臺灣地區之 33.2 萬元高 6,000 元（詳表 1、圖 2）。

圖 2 臺中市 97 至 106 年平均每戶暨平均每人可支配所得



三、平均每戶消費支出 84.9 萬元，較 105 年增加 10.42%，六都排名第 3

106 年本市平均每戶消費支出 84.9 萬元，較 105 年 76.9 萬元增加 8 萬元或 10.42%。若以「食」、「衣」、「住」、「行」及「育樂醫療」等 5 個面向觀之，其中以「食」消費支出 23.2 萬元占 27.34% 最高，其次為「住」消費支出為 23.1 萬元，占 27.18%，第 3 為「育樂醫療」消費支出 20.9 萬元，占 24.61%。

若與 105 年相較，「食」增加 2.4 萬元或 11.67%，「衣」增加 3,000 元或 13.30%，「住」增加 2.7 萬元或 12.92% 及「育樂醫療」增加 1.9 萬元或 10.13%，主因應係年內國內經濟活絡及家戶所得增加，使消費力上升，帶動消費需求增加所致，而「行」的消費支出在本市長期實施公車優惠政策下，市民消費習慣漸趨穩定，故僅增加約 250 元或 0.24%，無明顯變化；另就六都觀察，本市平均每戶消費支出 84.9 萬元，低於臺北市 108.1 萬元及桃園市 88 萬元，位居第 3(詳表 1、圖 3)。

圖 3 臺中市各面向消費支出變動情形

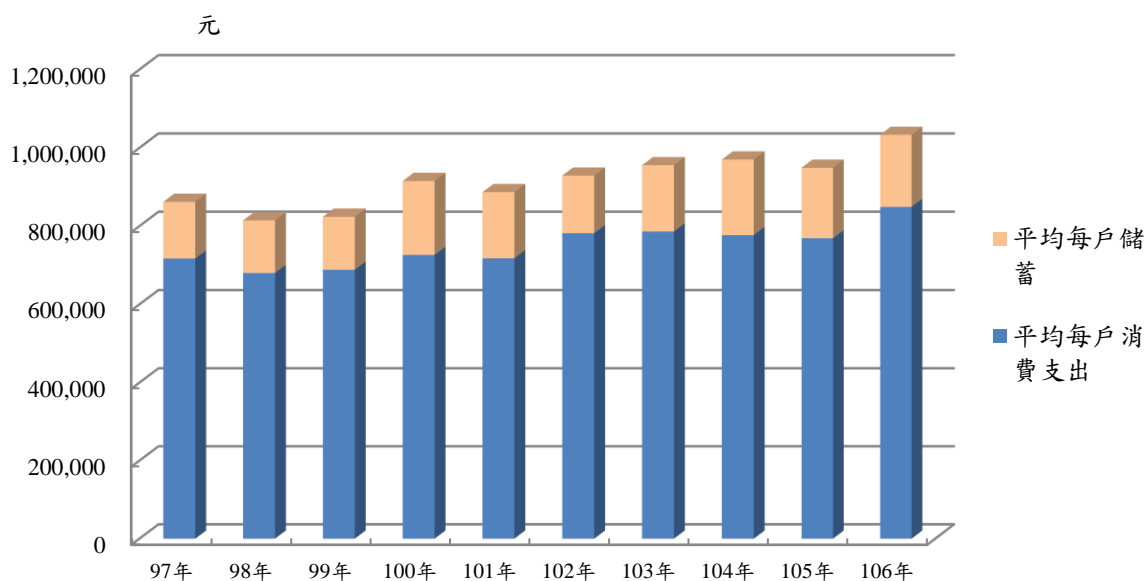


資料來源：行政院主計總處

四、平均每戶儲蓄 18.4 萬元，較 105 年增加 2.23%

可支配所得扣除各項消費支出之差額，即為家庭儲蓄；106 年平均每戶可支配所得 103.3 萬元，扣除平均每戶消費支出 84.9 萬元，平均每戶儲蓄為 18.4 萬元，較 105 年增加 4,000 元或 2.23%，惟平均儲蓄傾向下降至 17.81%，較 105 年 18.97% 減少 1.16 個百分點，應係受到國內經濟持續增溫及消費者信心指數上升影響，消費金額增加高於儲蓄金額增加所致（詳表 1、圖 4）。

圖 4 臺中市 97 至 106 年家庭每戶可支配所得、消費額及儲蓄額



資料來源：行政院主計總處

五、家庭戶數五等分位所得差距倍數為 5.44 倍，較 105 年縮小 0.01 倍，與臺灣地區所得差距倍數 6.07 倍相較，低 0.63 倍

將家庭依可支配所得大小排列，並按戶數分成五等分，106 年本市最高 20% 家庭平均可支配所得 205.7 萬元，較 105 年 188 萬元增加 17.7 萬元或 9.41%，而最低 20% 家庭（含無所得家庭）37.8 萬元，較 105 年 34.5 萬元增加 3.3 萬元或 9.52%，在低所得家庭平均可支配所得增加幅度高於高所得家庭增加之下，致所得差距倍數由 105 之 5.45 降至 5.44 倍，縮小 0.01 倍，與臺灣地區所得差距倍數 6.07 倍相較，低 0.63 倍（詳表 3）。

六、由於數位時代來臨，家用設備日益現代化，106 年網際網路普及率達 88.70%，較 105 年成長 4.73 個百分點

106 年本市家庭主要設備如彩色電視機、冷暖氣機、洗衣機、行動電話及熱水器之普及率均達 9 成以上，已接近全面普及；汽車普及率為 70.93%，機車為 88.57%，顯示市民大部分仍習慣以汽、機車代步；另行動電話普及率達 96.50%，電話機普及率為 89.33%，顯見行動電話相較電話機已成為市民主要的通訊工具。

面對數位化時代的來臨，電腦、網路等資訊設備日漸大眾化，本市 106 年家用電腦（含平板電腦）普及率為 72.23%，且由於網路資料流通率高及智慧型手機的盛行，每戶利用家庭設備（電腦或其他設備）使用網際網路連線比率為 88.70%，較 105 年成長 4.73 個百分點，若與六都比較，排名第 4，低於臺北市 92.71%、桃園市 90.71% 及新北市 89.45%（詳表 1）。

七、住宅自有率達 86.78%，較 105 年增加 0.73 個百分點；平均每戶住宅建坪達 51.29 坪，較 105 年增加 1.14 坪

106 年本市擁有自有住宅（含不住在一起的配偶、父母或子女所擁有）家庭占全體家庭比例為 86.78%，較 105 年增加 0.73 個百分點。平均每戶住宅建坪（含樓梯間、走廊、陽台等）51.29 坪，較 105 年之 50.15 坪增加 1.14 坪或 2.28%，高於臺灣地區之 45.05 坪達 6.24 坪，與六都相較，僅次桃園市之 51.73 坪，排名第 2，顯示本市居住環境相對舒適（詳表 1）。

表 1 近 10 年家庭收支及家庭設備、住宅調查結果概況

單位：戶、人、萬元、%、百分點

項 目	臺中市				較97年 增減	新北市	臺北市	桃園市	臺南市	高雄市	臺灣地區	
	97年	105年	106年	較上年 增減		106年	106年	106年	106年	106年	106年	
家 庭 收 支 概 況	家庭戶數(萬戶)	81.2	93.4	95.1	1.89%	17.11%	153.4	104.9	78.0	68.1	108.7	855.9
	平均每戶人數(人)	3.52	2.94	3.06	4.08%	-13.06%	3.10	3.08	3.38	3.06	3.08	3.07
	平均每戶所得收入總計(萬元)	102.7	114.0	124.5	9.21%	21.30%	126.6	164.8	133.7	107.9	118.6	123.1
	受僱人員報酬	55.6	58.8	65.2	10.85%	17.25%	76.7	96.7	84.1	59.2	66.2	69.6
	產業主所得	18.7	18.8	20.8	11.02%	11.60%	12.1	16.3	12.0	16.3	16.5	15.7
	財產所得	4.1	6.4	6.1	-5.86%	47.72%	4.5	12.5	4.6	3.8	5.1	5.5
	自有住宅設算租金收入	5.8	6.9	8.1	17.56%	41.11%	8.8	10.3	10.6	6.1	5.0	7.4
	經常移轉收入	18.5	23.0	24.3	5.24%	31.30%	24.5	29.1	22.5	22.5	25.8	24.9
	平均每戶可支配所得(萬元)	86.2	94.9	103.3	8.86%	19.86%	104.7	134.5	110.6	90.3	98.6	101.9
	平均每人可支配所得(萬元)	24.5	32.3	33.8	4.59%	37.87%	33.8	43.7	32.7	29.5	32.0	33.2
	平均每戶消費支出(萬元)	71.7	76.9	84.9	10.42%	18.42%	82.3	108.1	88.0	70.7	79.6	81.2
	食	18.5	20.8	23.2	11.67%	25.69%	21.0	26.7	25.6	20.9	24.4	22.4
	衣	2.5	2.4	2.7	13.30%	8.02%	2.6	3.1	2.7	1.7	1.9	2.3
	住	17.9	20.4	23.1	12.92%	28.65%	24.3	33.9	23.1	16.7	18.5	21.5
	行	8.6	10.3	10.3	0.24%	19.90%	10.7	10.9	12.3	10.0	10.2	10.4
	育樂醫療	20.5	19.0	20.9	10.13%	1.83%	19.7	27.0	19.2	17.8	20.7	20.1
	其他	3.7	4.1	4.8	16.86%	28.05%	4.1	6.5	5.1	3.8	3.9	4.4
平均每戶儲蓄(萬元)	14.5	18.0	18.4	2.23%	26.98%	22.3	26.4	22.6	19.5	19.0	20.7	
平均消費傾向(%)	83.19%	81.03%	82.19%	(1.16)	-	78.68%	80.39%	79.54%	78.39%	80.73%	79.66%	
平均儲蓄傾向(%)	16.81%	18.97%	17.81%	(-1.16)	-	21.32%	19.61%	20.46%	21.61%	19.27%	20.34%	
項 目	97年	105年	106年	較上年增 減	較97年 增減	新北市 106年	臺北市 106年	桃園市 106年	臺南市 106年	高雄市 106年	臺灣地區 106年	
家 庭 現 代 化 設 備 及 住 宅 普 及 率 (%)	彩色電視機	99.45	98.75	98.99	(0.25)	(-0.46)	99.60	98.85	98.60	98.75	98.56	98.96
	電話機	95.78	88.85	89.33	(0.48)	(-6.45)	94.50	95.59	85.86	91.86	90.11	91.25
	冷暖氣機	82.36	89.70	91.51	(1.81)	(9.15)	98.53	97.20	94.60	94.00	96.03	93.86
	有線電視頻道設備	81.29	83.38	84.54	(1.16)	(3.25)	94.47	93.30	87.26	82.59	90.33	86.36
	洗衣機	97.49	98.23	98.69	(0.46)	(1.2)	99.92	98.60	98.32	98.40	98.37	98.56
	熱水器	98.03	99.64	99.50	(-0.15)	(1.46)	99.27	100.00	99.85	99.73	98.77	98.90
	行動電話	90.58	95.43	96.50	(1.06)	(5.92)	97.43	97.50	97.75	93.01	95.19	95.14
	汽車	67.89	67.95	70.93	(2.98)	(3.04)	48.92	49.69	73.67	64.74	57.35	60.79
	機車	86.05	87.25	88.57	(1.32)	(2.53)	82.13	61.79	86.41	89.76	92.30	83.78
	家用電腦	73.99	69.27	72.23	(2.97)	(-1.76)	68.12	77.26	80.29	73.04	61.02	65.99
	網際網路	66.40	83.97	88.70	(4.73)	(22.3)	89.45	92.71	90.71	78.69	87.54	84.83
	濾水器	40.43	43.47	44.15	(0.68)	(3.71)	42.36	43.81	45.84	33.01	33.90	37.16
	開飲機	53.96	45.55	46.43	(0.88)	(-7.53)	48.10	35.69	48.47	31.32	31.47	43.54
	自用住宅比率	84.73	86.05	86.78	(0.73)	(2.05)	89.28	85.79	89.76	89.12	88.92	89.27
平均每戶住宅建坪(坪)	50.13	50.15	51.29	2.28%	2.31%	32.50	31.75	51.73	49.34	49.43	45.05	

資料來源：行政院主計總處

備註：1. 本表資料係行政院主計總處依據家庭收支調查結果推估而得。

2. 自用住宅比率為自有(戶內經常居住成員所擁有)比率及不住在一起的配偶、父母或子女所擁有比率之合計。

3. 括弧()內數字為百分點。

4. 表列數字因單位提高或尾數四捨五入關係，致部分數字總數與細數或有未能吻合情事。

表 2 臺中市 97 至 106 年家庭每戶消費及儲蓄

單位:元、%

項目 年別	平均每戶消費支出	消費傾向	平均每戶儲蓄	儲蓄傾向
97 年	717,059	83.19	144,918	16.81
98 年	680,219	83.50	134,454	16.50
99 年	688,348	83.55	135,499	16.45
100 年	726,320	79.35	189,021	20.65
101 年	717,894	80.96	168,788	19.04
102 年	781,899	84.17	147,039	15.83
103 年	786,285	82.28	169,314	17.72
104 年	777,046	80.09	193,111	19.91
105 年	769,046	81.03	180,003	18.97
106 年	849,155	82.19	184,013	17.81

資料來源：行政院主計總處

表 3 平均每戶家庭收支依可支配所得按戶數五等分位分

單位：萬元

地區	年別	所得差距倍數	依可支配所得按戶數 5 等分位分				
			第 1 等分位	2	3	4	第 5 等分位
臺灣地區	105 年	6.08	32.9	61.7	86.1	115.4	200.4
	106 年	6.07	33.8	62.8	88.4	119.2	205.3
臺中市	105 年	5.45	34.5	59.8	82.8	109.4	188.0
	106 年	5.44	37.8	64.8	89.8	118.6	205.7

資料來源：行政院主計總處