

主計處市政統計簡析

106-004 號

107 年 4 月

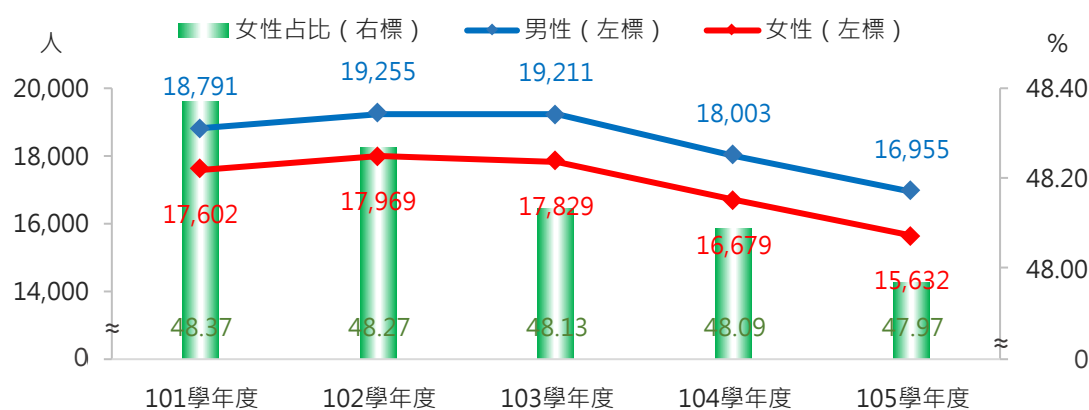
臺中市高級中等學校畢業生升學就業情形

中等教育為教育中相當重要的一個階段，具有接續初等教育中「通識教育」的本質，亦為銜接高等教育中「專業教育」的橋樑。學生畢業後的流向與此階段受到的教育課程息息相關，本文爰以性別結構比探討本市高級中等學校畢業生升學就業現況。

一、生源逐年減少，又以女性減少幅度較男性多

105 學年度本市高級中等學校畢業生數 3 萬 2,587 人，較 104 學年度減少 2,095 人 (-6.04%)，其中男性 1 萬 6,955 人，減 1,048 人 (-5.82%)；女性 1 萬 5,632 人，減 1,047 人 (-6.28%)。以歷史資料觀察，男、女性畢業生數皆於 102 學年度分別達 1 萬 9,255 人、1 萬 7,969 人最高後逐年下降，至 105 學年度男性畢業生數較 102 學年度減少 2,300 人 (-11.94%)，女性則減 2,337 人 (-13.01%)。顯見生源逐年減少，又以女性減少幅度較男性多，致女性占比自 102 學年度占 48.27% 逐年下降至 105 學年度 47.97%，減 0.30 個百分點(圖 1)。

圖1 臺中市近5學年度高級中等學校畢業生數

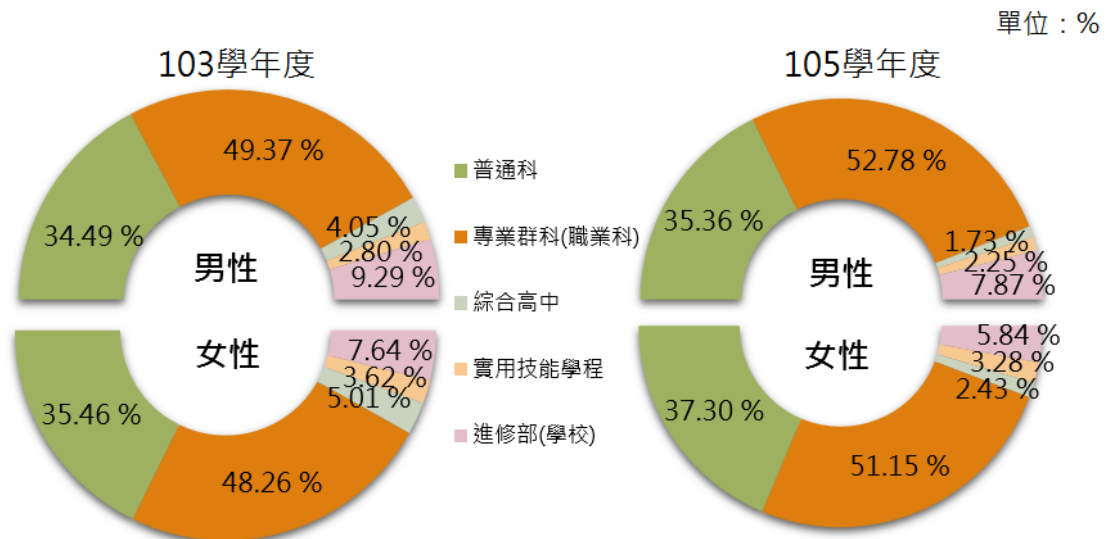


資料來源：臺中市公務統計資訊網

二、兩性畢業於綜合高中學生占比皆為減少，然畢業於專業群科（職業科）者占比有逐年增加之趨勢

以畢業類科別觀察，105 學年度本市男、女性高級中等學校畢業生畢業類科皆以專業群科(職業科)為最高，分別占 52.78%、51.15%，其次為普通科占 35.36%、37.30%，再次為進修部占 7.87%、5.84%。其中女性畢業於升學導向的普通科比率較男生高出 1.94 個百分點；男性畢業於就業導向的專業群科（職業科）則較女性高出 1.63 個百分點，就讀類科別的選擇在性別間略有差異（圖 2）。

圖2 臺中市高級中等學校畢業生結構比 - 依性別、就讀類科別



資料來源：臺中市公務統計資訊網

備註：因四捨五入致細項加總與總計未能吻合

另觀察 2 年間畢業類科結構比變化，105 學年度男、女性畢業於綜合高中者各占 1.73%、2.43%，分別較 103 學年度減少 2.32、2.58 個百分點，反映學生在入學時對於未來升學、就業發展較以往有明確方向¹。而男、女性畢業於普通科者較 103 學年度分別增加 0.87、1.84 個百分點，畢業於專業群科（職業科）者較 103 學年度增 3.41、2.89 個百分點，隨著近年技職教育再造方案的推動，技職本位的觀念宣揚，對年輕學子選擇就讀類科傾向亦有影響（圖 2）。

¹ 綜合高中兼具高中與高職雙重特質，高一課程以試探為主，一年後，再依據自己的學習成就、能力、興趣選擇。在高二起依學生之適性發展分化，選擇學術學程（以升讀大學為主）或專門學程（以升讀科技大學、技術學院、或就業）。通常為對未來發展較未確定之學生選擇就讀。

三、女性受高等教育的機會較早期已趨平等，至今高級中等學校畢業後選擇升學占比甚較男性為高。男性完成中等教育學業後隨即投入職場的比率則較女性高

觀察 105 學年度本市高級中等學校畢業生升學就業結構，男、女性皆以升學分別占 80.80%、87.04% 為最高，其次為就業占 13.79%、9.86%，再次為未升學未就業占 4.66%、2.26%。比較兩性差異，女性選擇升學者占比較男性高 6.24 個百分點，就業比率則低 3.93 個百分點（表 1）。

表1 近3年臺中市高級中等學校畢業生升學就業情形結構

項目別	男				女			
	103	104	105	趨勢	103	104	105	趨勢
畢業生總計(人)	19,211	18,003	16,955		17,829	16,679	15,632	
升學(%)	82.71	80.79	80.80		87.87	88.07	87.04	
軍警學校(%)	1.30	1.62	1.82		0.43	0.47	0.63	
就業(%)	11.69	13.11	13.79		9.36	9.11	9.86	
未升學未就業(%)	5.25	5.45	4.66		2.33	2.36	2.26	
正在軍中服兵役(%)	2.48	2.36	1.99		-	-	-	
正在補習或自修準備升學(%)	1.42	1.17	1.01		0.96	0.78	0.67	
需要工作尚未找到(%)	0.92	1.19	1.11		0.74	0.77	1.01	
其他情況(%)	0.35	0.65	0.75		0.44	0.46	0.84	

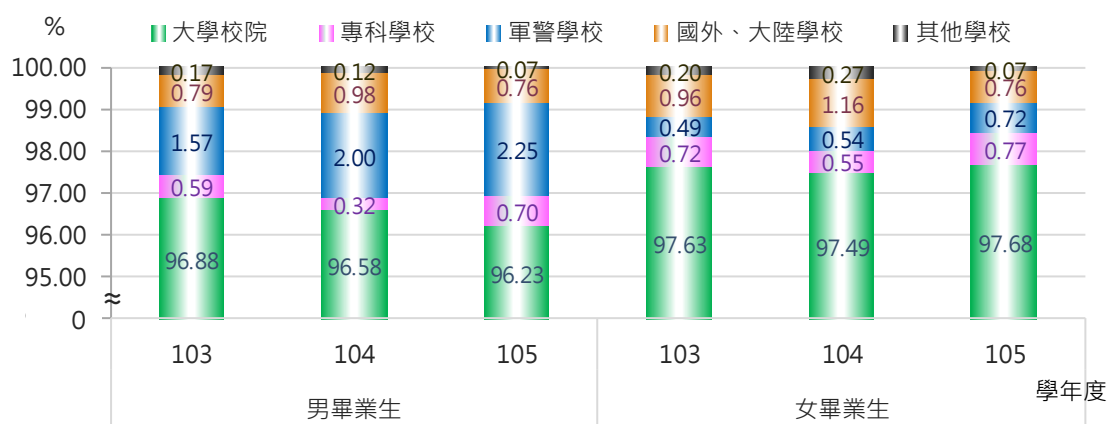
資料來源：臺中市公務統計資訊網

以近 3 學年度觀察升學就業趨勢，女性自 103 學年度選擇升學者占 87.87% 下降至 105 學年度占 87.04%，降幅僅 0.83 個百分點，而男性由 82.71% 下降至 80.80%，降幅達 1.91 個百分點，為女性 2.3 倍，顯示隨著社會推展，女性受高等教育的機會較早期已趨平等，至今升學占比甚較男性為高；另女性選擇就業比率自 103 學年度 9.36% 增至 105 學年度 9.86%，增加 0.50 個百分點，男性則自 11.69% 增至 13.79%，增 2.10 個百分點，為女性 4 倍，男性完成高級中等教育學業後隨即投入職場的比率較女性高（表 1）。

四、高級中等學校升學畢業生皆以就讀大學校院為主流，惟近3學年度男性就讀大學校院占比有逐年減少趨勢

進一步探討升學狀況，105 學年度本市高級中等學校畢業生選擇升學者計 2 萬 7,306 人，其中男性 1 萬 3,700 人，就讀大學校院占 96.23% 為最高，其次為軍警學校占 2.25%，再次為國外、大陸學校占 0.76%；女性 1 萬 3,606 人，亦以大學校院占 97.68% 為最高，其次則為專科學校占 0.77%，再次則為國外、大陸學校占 0.76%，另軍警學校占 0.72%，較男性少 1.53 個百分點（圖 3）。

圖3 近3學年度高級中等學校升學畢業生升學結構



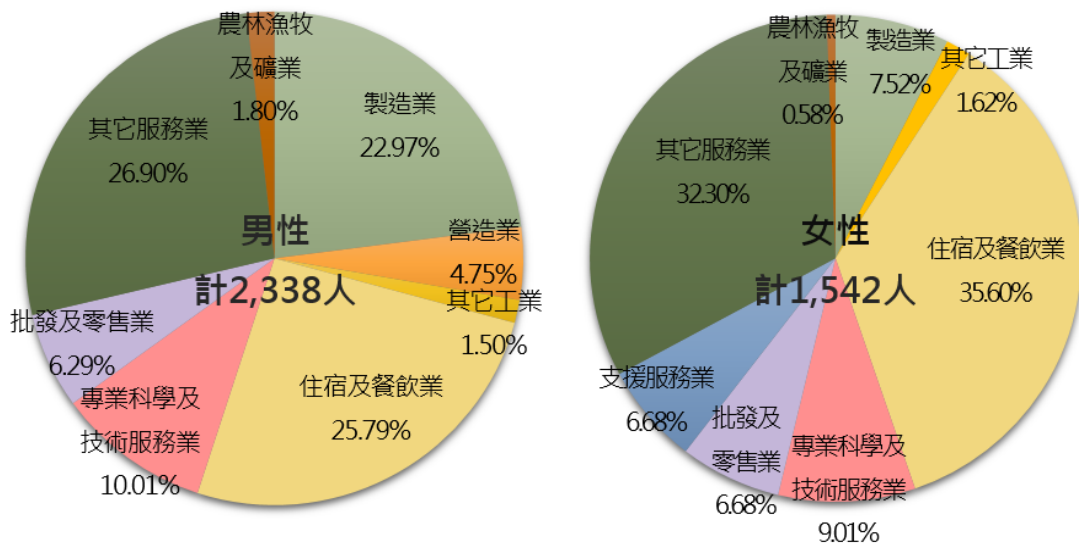
資料來源：臺中市公務統計資訊網
備註：因四捨五入致細項加總與總計未能吻合

以近3學年度觀察，高級中等學校升學畢業生皆以就讀大學校院為主流，不分性別比率皆逾9成6，惟男性就讀大學校院占比有逐年減少趨勢，自103學年度占96.88%逐年下降至105學年度占96.23%，而就讀軍警學校者占比由1.57%逐年增至2.25%；女性就讀軍警學校者占比亦由0.49%逐年增至0.72%，惟就讀大學校院之結構無明顯變化趨勢（圖3）。

五、105 學年度男性畢業生選擇就業於工業部門比率較女性高出 20.08 個百分點；而女性在服務業部門就業者比率則較男性高出 21.28 個百分點

105 學年度本市高級中等學校畢業生選擇就業者計 3,880 人，其中男性 2,338 人，女性 1,542 人。觀察其就業結構，男性在工業部門就業者占比計 29.22%，以製造業 22.92% 最高，營造業 4.75% 次之；在服務業部門就業者占比計 68.99%，以住宿及餐飲業 25.79% 及專業科學及技術服務業 10.01% 最高。女性在工業部門就業者比率僅 9.14%，較男性低 20.08 個百分點，以製造業 7.52% 為最高；在服務業部門就業者占比計 90.27%，較男性高出 21.28 個百分點，以專業科學及技術服務業 9.01%、批發零售業 6.68% 及支援服務業 6.68% 為前 3 高（圖 4）。

圖4 105學年度臺中市高級中等學校畢業生就業結構

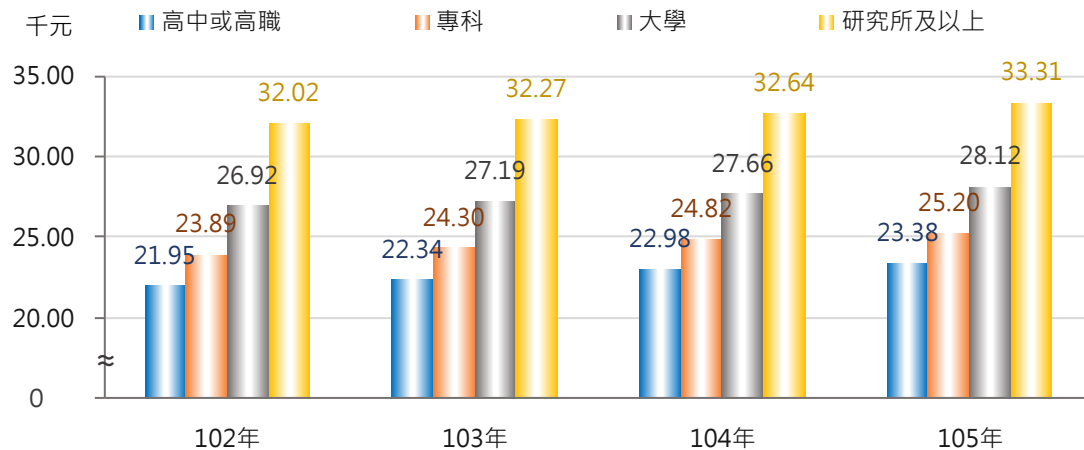


資料來源：臺中市公務統計資訊網
備註：因四捨五入致細數加總與總計未能吻合

六、歷年高中或高職學歷者初任薪資較大學學歷者低 4.7 千元

觀察我國受僱員工初任人員薪資，105 年高中或高職學歷初就業者平均薪資 23.38 千元，較 102 年增加 1.43 千元（6.51%），專科學歷者 25.20 千元，增 1.31 千元（5.48%），大學學歷者 28.12 千元，增 1.20 千元（4.46%），研究所及以上者 33.31 千元，增 1.29 千元（4.03%），學歷越低增幅越大。另歷年高中或高職學歷者初任薪資約較大學學歷者低 4.7 千元，顯示畢業生在初入社會時，僱主無從得知其工作能力，大多僅能就學歷作為判斷能力的客觀指標，故教育程度對於就業薪資有明確正相關性（圖 5）。

圖5 我國受僱員工初任人員薪資 - 按學歷別



資料來源：勞動部統計處

本府教育局除透過資源投入及經費挹注，輔導市立高級中學發展學校本位特色課程及充實改善教學設施設備外，並優化並擴充產學訓用人才培育資訊管理系統平臺，期能鏈結並強化國高中技職教育、深耕產學實踐聯盟。另推動未升學未就業職涯輔導開訓，提供學員小團輔、環島健行、職場體驗等活動，使未升學未就業畢業生學習心態得以改善，並更適當融入社會。