

臺中市103年家庭收支 調查結果簡析



臺中市政府主計處編印

中華民國104年10月

目 錄

分析摘要.....	1
一、臺中市家庭收支概況	3
(一) 平均戶量、平均每戶就業人口數.....	3
(二) 平均每戶所得收入水準與結構.....	4
1、所得收入水準	4
2、平均每戶所得收入結構	6
(三) 經常性收入水準 (平均每戶家庭所得總額)	7
(四) 家庭可支配所得	8
(五) 平均每戶家庭支出與儲蓄	10
1、平均每戶非消費支出	10
2、平均每戶消費支出	10
3、平均消費傾向與儲蓄傾向	13
(六) 家庭住宅及主要設備概況.....	16
1、家庭住宅概況	16
2、家庭主要設備普及率	17
3、六都家庭主要設備普及率概況	18
二、結語.....	19
名詞定義.....	20

分析摘要

- 1.本市103年平均每戶人數為3.15人，平均每戶就業人數為1.47人，就業人數占戶內人口數比率為46.67%。
- 2.本市103年平均每戶所得收入總計為115萬2,523元，較上（102）年增加2.28%，六都中排名第3，剔除戶量影響因素，則平均每戶每人所得收入總計為36萬5,880元，較上（102）年增加6.82%。
- 3.本市103年平均每戶家庭所得收入主要來源為受僱人員報酬占54.18%，其次為經常移轉收入占18.35%，產業主所得占16.87%再次之。
- 4.本市103年平均每戶所得總額(所得收入總計+自用住宅及其他營建物設算折舊)為120萬5,058元，六都中排名第4。
- 5.103年平均每戶家庭可支配所得為95萬5,599元，較102年92萬8,938元增加2萬6,661元或2.87%，六都中排名第3，若剔除戶量影響因素，則平均每戶每人可支配所得為30萬3,365元，較102年28萬2,352元增加2萬1,013元或7.44%。
- 6.本市103年前5大消費支出項目依序為「住宅服務、水電瓦斯及其他燃料」23.34%，「醫療保健」15.43%，「食品及非酒精飲料」13.52%，「餐廳及旅館」11.62%，「交通」10.29%，概略而言仍以住宅設備、醫療保健、飲食為主要支出目的。
- 7.本市103年平均每戶消費支出為78萬6,285元，較102年之78萬1,899元增加4,386元或0.56%，六都中排名第3。平均每戶儲蓄為16萬9,314元，較102年之14萬7,039元增加2萬2,275元或15.15%。
- 8.本市103年底平均每戶居住坪數為50.95坪，較102年減少0.02坪；自來水普及率為97.39%，歷年來都維持水準保持在93%以上。
- 9.103年本市家庭主要設備如彩色電視機、電話機、洗衣機、熱水器、行動電話及冷暖氣機之普及率均達9成以上，已近全面普及。而汽車普及率為70.12%，機車則為87.88%，顯示市民大部分仍習慣以汽、機車代步；另行動電話普及率高達94.91%，成為本市市民極重要的通訊工具。

10.與六都相較，本市汽車、濾水器及熱水器之普及率，於六都中皆位居第 2，依序為 70.12%、42.90%及 99.70%，顯示本市家用設備日趨現代化。面對數位化時代的來臨，電腦、網路等資訊設備日漸大眾化，本市 103 年家用電腦普及率達 75.08%。另由於網路資料流通率高及智慧型手機的盛行，每戶利用家庭設備（電腦或其他設備）使用網際網路連線比率為 80.64%。若與六都比較，皆排名第 4，僅次於臺北市、桃園市及新北市。

臺中市103年家庭收支調查結果簡析

本調查採用「分層二段隨機抽樣法」，以本市103年具有中華民國國籍之個人及其所組成之家庭(指營共同經濟生活者所組成之家庭)為調查對象，按年調查家庭收支狀況，藉以明瞭各所得階層家庭之實際所得及消費狀況，供為改善市民生活、增進社會福利、釐訂經濟社會發展政策及編算本市消費者物價指數權數之依據，並作為民間企業訂定經營策略及學術機構研究分析之參據。因應99年12月25日縣市合併升格，自100年起自行籌劃，共抽出2,000戶，派員實地逐戶訪問，調查項目內容包括：(1)家庭戶口組成，(2)家庭設備及住宅概況，(3)收支(收入、非消費支出及消費支出等全年或年底資料)，調查結果業已編布完成，茲就本市調查重要結果摘述如后：

一、臺中市家庭收支概況

(一) 平均戶量、平均每戶就業人口數

本市103年家庭平均每戶人口數為3.15人，較上(102)年3.29人減少0.14人，其中成年人數2.52人，就業人數1.47人，所得收入者1.70人。由歷年資料觀察，本市家庭平均每戶人口數，民國95年之3.58人為歷年最高，逐年遞減，至103年則下降至3.15人。103年家庭平均每戶就業人數為1.47人，占戶內人口數46.67%。就歷年資料觀察，近10年來本市平均每戶就業人數維持在1.47~1.58人之間變動。(詳圖1、表1)

圖1 臺中市近10年平均每戶人口及就業人數

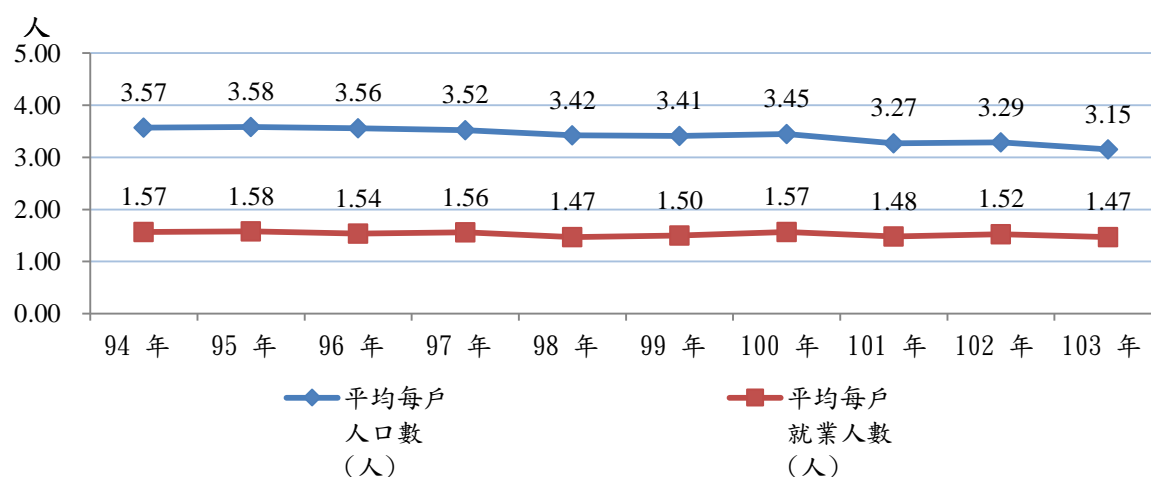


表1 臺中市近10年年中戶數、平均每戶人口及就業人數之變動

年 別	年中戶數 (戶)	平均每戶 人口數 (人)	平均每戶 成年人數 (人)	平均每戶 就業人數 (人)	平均每戶 所得收入者 (人)	就業人數占 戶內人數之 比率 (%)
94 年	770,102	3.57	2.63	1.57	1.61	43.98
95 年	782,956	3.58	2.60	1.58	1.62	44.13
96 年	796,671	3.56	2.65	1.54	1.65	43.26
97 年	812,394	3.52	2.65	1.56	1.62	44.32
98 年	828,211	3.42	2.60	1.47	1.59	42.98
99 年	845,336	3.41	2.62	1.50	1.58	43.99
100 年	860,512	3.45	2.67	1.57	1.68	45.51
101 年	875,159	3.27	2.54	1.48	1.62	45.26
102 年	889,989	3.29	2.59	1.52	1.73	46.20
103 年	904,183	3.15	2.52	1.47	1.70	46.67

(二) 平均每戶所得收入水準與結構

1、所得收入水準

本市平均每戶家庭所得收入總計為115萬2,523元，低於臺灣地區總平均115萬7,926元，六都中排名第3，低於臺北市157萬5,819元、桃園市132萬7,963元，另新北市114萬6,991元、高雄市111萬2,287及臺南市99萬1,990元，分別位居第4、第5及第6。(詳表2、圖2)

因國內景氣逐漸回穩，就業市場持續改善，平均薪資水準及基本工資均較上年提升，致使家戶所得結構中之受僱人員報酬由102年60萬2,836元上升至103年62萬4,419元，因而導致103平均每戶所得收入上升為115萬2,523元，較上年112萬6,875元增加2萬5,648元或2.28%，剔除戶量影響因素，平均每戶每人所得收入為36萬5,880元，較上年增加6.82% (詳表3、表4)

表2 各縣市平均每戶所得收入

單位：元

	102年		103年		102年與103年比較	
	平均每戶所得收入總計		平均每戶所得收入總計		增減數 (元)	增減率 (%)
	(元)	排序	(元)	排序		
總平均	1,140,271		1,157,926		17,655	1.55
新北市	1,129,598	3	1,146,991	4	17,392	1.54
臺北市	1,545,415	1	1,575,819	1	30,404	1.97
桃園市	1,257,146	2	1,327,963	2	70,816	5.63
臺中市	1,126,875	4	1,152,523	3	25,648	2.28
臺南市	996,434	6	991,990	6	-4,444	-0.45
高雄市	1,107,383	5	1,112,287	5	4,903	0.44
宜蘭縣	979,013		1,071,335		92,322	9.43
新竹縣	1,346,768		1,389,453		42,685	3.17
苗栗縣	1,020,185		1,100,084		79,898	7.83
彰化縣	936,595		940,572		3,978	0.42
南投縣	896,557		919,551		22,994	2.56
雲林縣	838,094		865,131		27,037	3.23
嘉義縣	858,253		789,406		-68,846	-8.02
屏東縣	861,063		832,681		-28,382	-3.30
臺東縣	799,026		820,549		21,523	2.69
花蓮縣	966,607		860,613		-105,994	-10.97
澎湖縣	922,916		932,694		9,778	1.06
基隆市	1,002,341		957,360		-44,981	-4.49
新竹市	1,535,411		1,576,797		41,386	2.70
嘉義市	1,241,161		1,157,962		-83,198	-6.70

圖2 各縣市102年及103年平均每戶所得收入

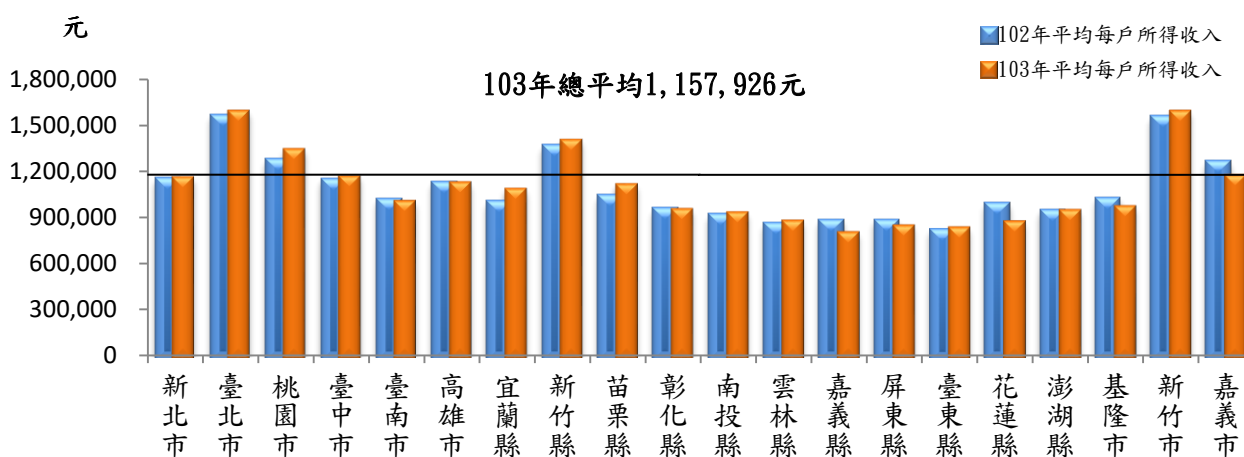


表3 臺中市近2年家庭所得收入概況

年 別	總計		平均每戶		平均每人	
	金額 (百萬元)	年增率 (%)	金額 (元)	年增率 (%)	金額 (元)	年增率 (%)
102年	1,002,906	7.40	1,126,875	5.61	342,515	4.96
103年	1,042,092	3.91	1,152,523	2.28	365,880	6.82

2、平均每戶所得收入結構

本市 103 年平均每戶所得收入總計較 102 年增加 2.28%。觀察其內涵，以受僱人員報酬收入 62 萬 4,419 元占家庭所得比重 54.18% 為最高，顯示家庭所得仍以受僱人員報酬為主要來源。其次為經常移轉收入 21 萬 1,506 元或占 18.35%，再者為產業主所得(營業所得)19 萬 4,478 元或占 16.87%。

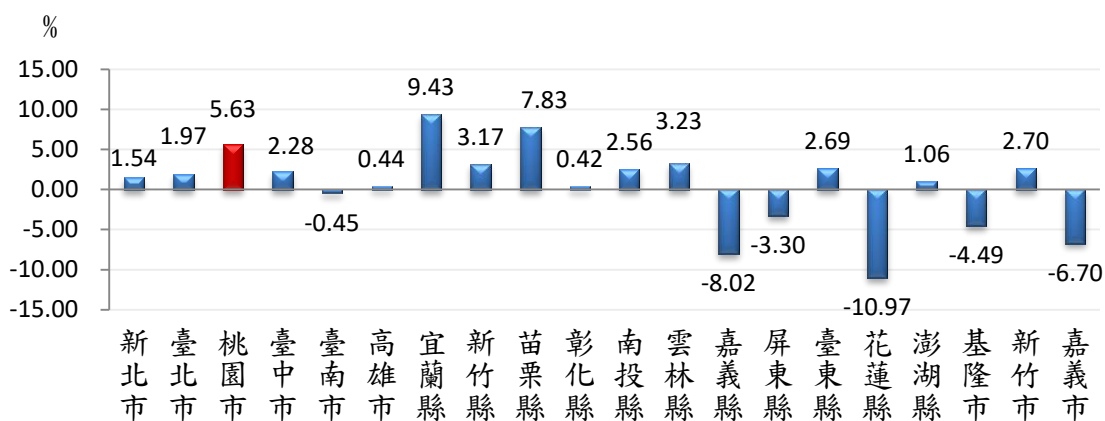
另與上年相較，增加金額最大者為受僱人員報酬，較上年 60 萬 2,836 元增加 2 萬 1,583 元，主因係景氣逐漸回溫，平均薪資水準及基本工資均較上年提升所致，再次者為財產所得收入，較上年增加 6,132 元，係受景氣回溫，企業由虧轉盈，發放股東紅利數額提高，及平均每戶儲蓄增加 15.15%，存款利息收入增加所致。而減少金額最多者為經常移轉收入，較上年 21 萬 7,304 元略減 5,798 元或 2.67%。（詳見表 4、圖 3）

表4 臺中市近2年平均每戶家庭所得收入按來源別之變動情形

金額(元)							
年別	所得收入總計	受僱人員報酬	產業主所得	財產所得收入	自用住宅設算租金收入	經常移轉收入	雜項收入
102 年	1,126,875	602,836	189,990	49,763	66,931	217,304	51
103 年	1,152,523	624,419	194,478	55,895	66,139	211,506	85
較上年增減金額(元)	25,648	21,583	4,488	6,132	-792	-5,798	34
較上年增減金率(%)	2.28	3.58	2.36	12.32	-1.18	-2.67	66.67
結構比(%)							
年別	所得收入總計	受僱人員報酬	產業主所得	財產所得收入	自用住宅設算租金收入	經常移轉收入	雜項收入
102 年	100.00	53.50	16.86	4.42	5.94	19.28	0.00
103 年	100.00	54.18	16.87	4.85	5.74	18.35	0.01

註：因四捨五入之故，細項之和與總數容或未能相符。

圖3 各縣市103年平均每戶所得收入成長狀況



(三) 經常性收入水準 (平均每戶家庭所得總額)

本市103年家庭平均經常性收入為120萬5,058元，較102年之118萬1,664元增加2萬3,394元或1.98%。六都中排名第4，低於臺北市168萬4,110元、桃園市136萬5,949元及新北市121萬1,399元，另高雄市117萬138元及臺南市102萬9,059元，分別位居第5及第6。(詳圖4、表5)

圖4 103年各縣市平均每戶經常性收入水準比較圖

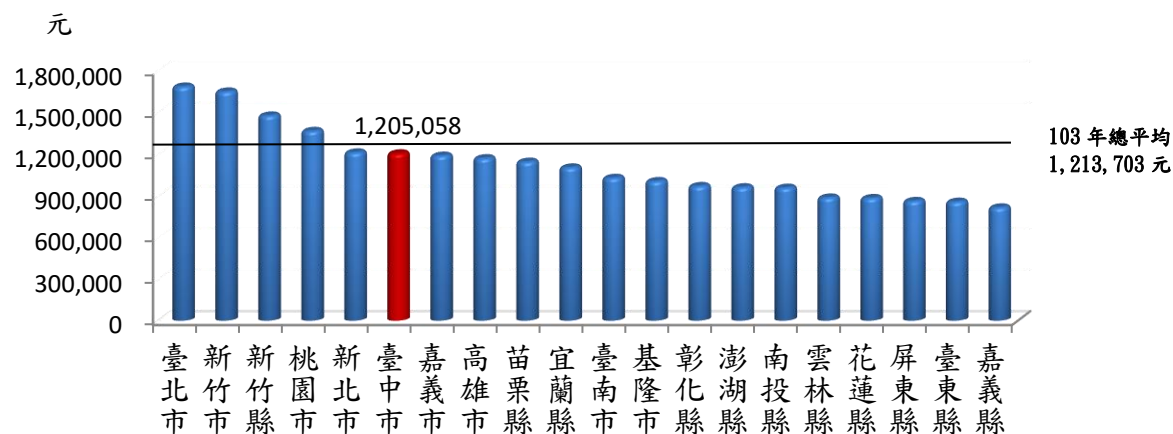


表5 各縣市平均每戶家庭所得總額

	102年		103年		102年與103年比較	
	(元)	排序	(元)	排序	增減數(元)	增減率(%)
總平均	1,195,566		1,213,703		18,137	1.52
新北市	1,190,092	3	1,211,399	3	21,307	1.79
臺北市	1,659,231	1	1,684,110	1	24,879	1.50
桃園市	1,294,615	2	1,365,949	2	71,333	5.51
臺中市	1,181,664	4	1,205,058	4	23,394	1.98
臺南市	1,029,390	6	1,029,059	6	-331	-0.03
高雄市	1,161,274	5	1,170,138	5	8,865	0.76
宜蘭縣	1,007,390		1,103,790		96,401	9.57
新竹縣	1,433,724		1,476,722		42,998	3.00
苗栗縣	1,067,169		1,144,918		77,749	7.29
彰化縣	967,262		970,387		3,124	0.32
南投縣	934,758		958,141		23,384	2.50
雲林縣	865,395		887,400		22,006	2.54
嘉義縣	889,742		816,463		-73,279	-8.24
屏東縣	889,706		863,173		-26,533	-2.98
臺東縣	827,134		857,616		30,482	3.69
花蓮縣	990,689		884,098		-106,591	-10.76
澎湖縣	952,500		961,641		9,142	0.96
基隆市	1,054,673		1,005,690		-48,983	-4.64
新竹市	1,601,978		1,648,800		46,822	2.92
嘉義市	1,281,613		1,188,458		-93,155	-7.27

註：因推估值有四捨五入進位差之故，表列增減比較與目視計算結果容或未能相符。

(四) 家庭可支配所得

103年本市家庭平均每戶所得收入總計為115萬2,523元，經扣除非消費性支出後之可支配所得為95萬5,599元，較上年92萬8,938元增加2萬6,661元或2.87%，較臺灣地區總平均95萬6,849元低1,250元，六都中排名第3，低於臺北市129萬2,604元及桃園市108萬8,867元，另新北市94萬7,670元、高雄市91萬7,659元及臺南市82萬9,957元分別位居第4、第5及第6。剔除戶量影響因素，本市平均每戶每人可支配所得為30萬3,365元，較102年28萬2,352元增加2萬1,013元或7.44%。(詳表6、表7、圖5)

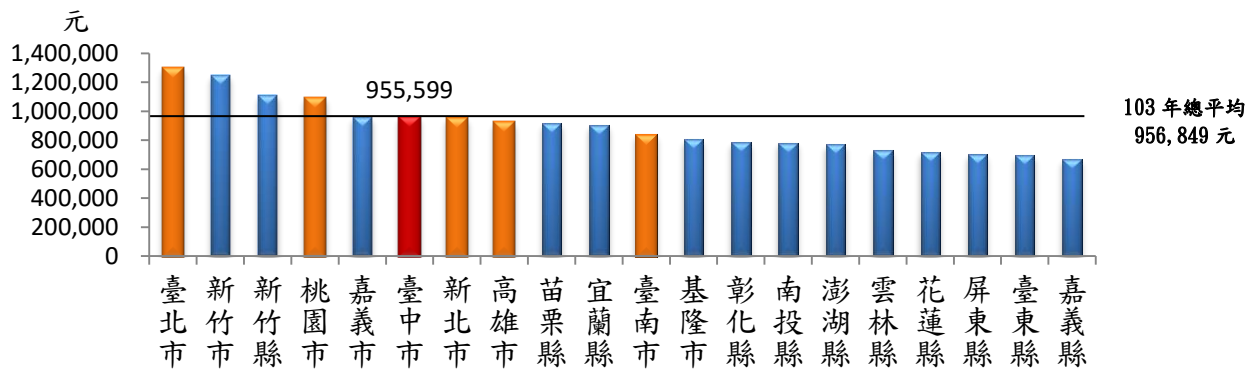
表6 各縣市平均每戶可支配所得

	102年		103年		較上年增減	
	(元)	排序	(元)	排序	(元)	(%)
總平均	942,208		956,849		14,641	1.55
新北市	931,239	3	947,670	4	16,431	1.76
臺北市	1,279,195	1	1,292,604	1	13,409	1.05
桃園市	1,027,658	2	1,088,867	2	61,209	5.96
臺中市	928,938	4	955,599	3	26,661	2.87
臺南市	830,467	6	829,957	6	-510	-0.06
高雄市	915,255	5	917,659	5	2,404	0.26
宜蘭縣	813,875		902,604		88,728	10.90
新竹縣	1,073,893		1,108,941		35,049	3.26
苗栗縣	839,394		913,472		74,078	8.83
彰化縣	789,742		783,460		-6,283	-0.80
南投縣	748,930		782,566		33,636	4.49
雲林縣	704,313		730,035		25,723	3.65
嘉義縣	727,426		667,933		-59,493	-8.18
屏東縣	722,101		699,548		-22,553	-3.12
臺東縣	676,390		697,540		21,149	3.13
花蓮縣	790,373		715,443		-74,930	-9.48
澎湖縣	769,955		771,376		1,421	0.18
基隆市	841,832		804,007		-37,825	-4.49
新竹市	1,224,310		1,245,600		21,290	1.74
嘉義市	1,026,305		958,377		-67,928	-6.62

表7 臺中市近2年家庭所得收入概況

年 別	所得收入總計		平均每戶可支配所得		平均每人可支配所得	
	(元)	年增率(%)	(元)	年增率(%)	(元)	年增率(%)
102年	1,126,875	5.61	928,938	4.77	282,352	4.13
103年	1,152,523	2.28	955,599	2.87	303,365	7.44

圖5 103年各縣市平均每戶可支配所得



如將本市家庭依可支配所得大小按戶數分成五等分，103年本市最高20%家庭平均可支配所得184萬8,435元，為最低20%家庭(含無所得家庭)35萬9,198元之5.15倍，較上年5.19倍縮減0.04倍，但與臺灣地區所得差距倍數6.05倍相較，則縮小0.9倍。103年最低20%家庭平均可支配所得較上年增加3.34%，而最高20%家庭平均可支配所得較上年增加2.51%，因而縮減所得差距倍數。(詳表8)

表8 家庭可支配所得按戶數五等分位

地區	年別	所得差距倍數	依可支配所得按戶數5等分位				
			第1等分位	2	3	4	第5等分位
臺灣地區	102年	6.08	309,459	583,287	823,937	1,111,674	1,882,680
	103年	6.05	317,144	587,625	830,741	1,128,799	1,919,937
臺中市	102年	5.19	347,585	607,741	820,403	1,065,767	1,803,199
	103年	5.15	359,198	612,435	837,010	1,120,928	1,848,435

103年消費者物價指數為103.97(100年為基期)，剔除物價變動因素後，平均每戶實質可支配所得為91萬9,110元，較上年實質增加1.65%，平均每人實質可支配所得為29萬1,781元，較上年實質增加6.17%。

從歷年資料觀察，自民國94至103年，平均每戶可支配所得計增加15.20%，平均年增率為1.58%，平均每人可支配所得計增加30.56%，平均年增率為3.01%。剔除物價變動因素後，10年間平均每戶實質可支配所得增加2.95%，平均實質年增率為0.32%；平均每人實質可支配所得增加16.68%，平均實質年增率為1.73%。(詳表9)

表9 臺中市家庭可支配所得之變動

年 別	按當年幣值計算				CPI 物價指數 (100年 為基期)	按100年幣值計算			
	平均每戶		平均每人			平均每戶		平均每人	
	金額 (元)	年增率 (%)	金額 (元)	年增率 (%)		金額 (元)	年增率 (%)	金額 (元)	年增率 (%)
94年	829,541	1.10	232,364	3.65	92.92	892,748	-1.17	250,069	1.32
95年	881,886	6.31	246,337	6.01	93.48	943,395	5.67	263,518	5.38
96年	930,676	5.53	261,426	6.13	95.16	978,012	3.67	274,723	4.25
97年	861,977	-7.38	244,880	-6.33	98.51	875,015	-10.53	248,584	-9.51
98年	814,673	-5.49	238,208	-2.72	97.66	834,193	-4.67	243,916	-1.88
99年	823,848	1.13	241,598	1.42	98.60	835,546	0.16	245,028	0.46
100年	915,341	11.11	265,316	9.96	100.00	915,341	9.55	265,316	8.28
101年	886,682	-3.13	271,157	2.20	101.93	869,893	-4.97	266,023	0.27
102年	928,938	4.77	282,352	4.13	102.74	904,164	3.94	274,822	3.31
103年	955,599	2.87	303,365	7.44	103.97	919,110	1.65	291,781	6.17

備註1：本市消費者物價指數(CPI)自102年開始編製，為觀察10年趨勢，上表係採院總處提供之全國CPI進行編算。

備註2：102年本市CPI為102.69，平均每戶實質可支配所得為90萬4,604元，平均每人實質可支配所得為27萬4,956元；103年本市CPI為103.93，平均每戶實質可支配所得為91萬9,464元，較上年實質增加1.64%，平均每人實質可支配所得為29萬1,893元，較上年實質增加6.16%。

(五) 平均每戶家庭支出與儲蓄

平均每戶家庭支出係由消費性支出（包括食、衣、住、行、育樂及醫療等各項消費支出）及非消費性支出（含利息及經常移轉支出）所組成，而可支配所得減去消費性支出後即為儲蓄。

1、平均每戶非消費支出

家庭非消費性支出係由利息及經常移轉支出所組成，本市103年平均每戶非消費支出19萬6,924元，較上年19萬7,937元減少0.51%。其中，以社會保險支出10萬7,321元或占54.50%最高；其次為對私人之移轉支出4萬4,395元，占22.54%；對政府之移轉支出3萬998元，占15.74%再次之。若與上年相較，利息支出、對私人、對政府及社會保險均呈上升情形。（詳表10）

2、平均每戶消費支出

本市103年平均每戶消費性支出為78萬6,285元，較上年增加0.56%。若由消費支出結構來觀察，本市家庭102年前5大消費支出項目依序為「住宅服務、水電瓦斯及其他燃料」23.34%，「醫療保健」

15.43%，「食品及非酒精飲料」13.52%，「餐廳及旅館」11.62%，「交通」10.29%，概略而言，仍以住宅設備、醫療保健、飲食為主要支出目的。(詳圖6、表10)

圖6 臺中市103年平均每戶消費支出結構

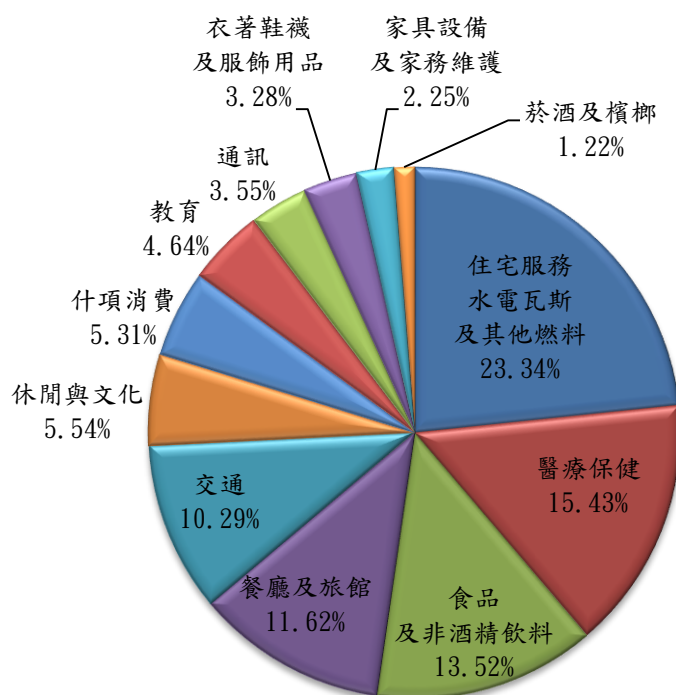


表10 臺中市近2年平均每戶家庭支出比較

項目別	102 年		103 年		較上年
	金額 (元)	占支出比率 (%)	金額 (元)	占支出比率 (%)	成長率 (%)
一、非消費支出	197,937	100.00	196,924	100.00	-0.51
1.利息支出	12,092	6.11	12,885	6.54	6.56
2.經常移轉支出	185,845	93.89	184,038	93.46	-0.97
(1)對私人	43,583	22.02	44,395	22.54	1.86
(2)對政府	30,615	15.47	30,998	15.74	1.25
(3)社會保險	105,659	53.38	107,321	54.50	1.57
(4)對國外	5,987	3.02	1,325	0.67	-77.87
二、消費支出	781,899	100.00	786,285	100.00	0.56
1.食品及非酒精飲料	112,170	14.35	106,296	13.52	-5.24
2.菸酒及檳榔	8,165	1.04	9,572	1.22	17.22
3.衣著鞋襪及服飾用品	24,897	3.18	25,816	3.28	3.69
4.住宅服務、水電瓦斯及其他燃料	178,981	22.89	183,513	23.34	2.53
5.家具設備及家務維護	15,182	1.94	17,708	2.25	16.64
6.醫療保健	123,811	15.83	121,299	15.43	-2.03
7.交通	81,437	10.42	80,936	10.29	-0.62
8.通訊	27,803	3.56	27,886	3.55	0.30
9.休閒與文化	43,339	5.54	43,592	5.54	0.58
10.教育	36,273	4.64	36,488	4.64	0.59
11.餐廳及旅館	87,576	11.20	91,391	11.62	4.36
12.什項消費	42,266	5.41	41,790	5.31	-1.13

3、平均消費傾向與儲蓄傾向

103年平均每戶消費支出為78萬6,285元，較上年78萬1,899元增加4,386元或0.56%，較臺灣地區總平均數75萬5,169元高3萬1,116元，於六都中，低於臺北市之101萬4,262元及桃園市之82萬1,381元位居第3。103年本市平均每戶儲蓄為16萬9,314元，較102年14萬7,039元增加2萬2,275元或15.15%，亦較臺灣地區總平均20萬1,680元低3萬2,366元，於六都中位居第5，低於臺北市27萬8,341元、桃園市26萬7,487元、高雄市19萬5,354元及新北市18萬6,719元，而臺南市僅15萬5,160元居末。（詳表11、表12）

表11 臺中市家庭消費支出與儲蓄之變動

年別	平均每戶可支配所得		平均每戶消費支出		平均每戶儲蓄金額		平均消費傾向 (%)	平均儲蓄傾向 (%)
	(元)	增減率 (%)	(元)	增減率 (%)	(元)	增減率 (%)		
94年	829,541	1.1	687,530	-2.43	142,011	22.58	82.88	17.12
95年	881,886	6.31	732,742	6.58	149,144	5.02	83.09	16.91
96年	930,676	5.53	745,960	1.8	184,716	23.85	80.15	19.85
97年	861,977	-7.38	717,059	-3.87	144,918	-21.55	83.19	16.81
98年	814,673	-5.49	680,219	-5.14	134,454	-7.22	83.50	16.50
99年	823,848	1.13	688,348	1.2	135,499	0.78	83.55	16.45
100年	915,341	11.11	726,320	5.52	189,021	39.5	79.35	20.65
101年	886,682	-3.13	717,894	-1.16	168,788	-10.7	80.96	19.04
102年	928,938	4.77	781,899	8.92	147,039	-12.89	84.17	15.83
103年	955,599	2.87	786,285	0.56	169,314	15.15	82.28	17.72

表12 各縣市家庭消費支出與儲蓄

中華民國103年

	平均每戶 可支配所得 (元)	平均每戶 消費支出 (元)	平均每戶 儲蓄金額 (元)	平均消 費傾向 (%)	平均儲 蓄傾向 (%)
總平均	956,849	755,169	201,680	78.92	21.08
新北市	947,670	760,951	186,719	80.30	19.70
臺北市	1,292,604	1,014,262	278,341	78.47	21.53
桃園市	1,088,867	821,381	267,487	75.43	24.57
臺中市	955,599	786,285	169,314	82.28	17.72
臺南市	829,957	674,797	155,160	81.31	18.69
高雄市	917,659	722,305	195,354	78.71	21.29
宜蘭縣	902,604	738,296	164,307	81.80	18.20
新竹縣	1,108,941	900,922	208,019	81.24	18.76
苗栗縣	913,472	649,705	263,766	71.12	28.88
彰化縣	783,460	594,464	188,995	75.88	24.12
南投縣	782,566	561,412	221,154	71.74	28.26
雲林縣	730,035	518,443	211,592	71.02	28.98
嘉義縣	667,933	567,649	100,284	84.99	15.01
屏東縣	699,548	547,989	151,559	78.33	21.67
臺東縣	697,540	494,037	203,503	70.83	29.17
花蓮縣	715,443	547,353	168,090	76.51	23.49
澎湖縣	771,376	543,641	227,734	70.48	29.52
基隆市	804,007	692,416	111,591	86.12	13.88
新竹市	1,245,600	1,036,179	209,420	83.19	16.81
嘉義市	958,377	726,313	232,063	75.79	24.21

若就本市平均每戶家庭消費傾向及儲蓄傾向觀之，103年本市平均每戶家庭消費傾向為82.28%，較上年減少1.89個百分點。平均每戶家庭儲蓄傾向為17.72%，較上年相對增加1.89個百分點，於六都中位居第6。換言之，即本市家庭在100元可支配所得中，有82.28元用於消費，其餘17.72元則為儲蓄。各類家庭消費傾向隨著家庭所得水準及社會經濟特性，如職業性質、教育程度、家庭人口組成、年齡大小、性別與個人滿足慾望等因素影響，而有不同的結果。一般而言，所得水準愈低，則消費傾向愈高，因所得較低之家庭將大部分所得花費於生活必需品，而所得較高之家庭則較有剩餘的金錢用於儲蓄。由103年資料觀察，第1等分位消費傾向104.35%，表示低所得組第1等分位家庭消費支出大於可支配所得，有入不敷出的現象；第5等分位消費傾向70.53%，顯示高所得組第5等分位家庭約有2成9可儲蓄。(詳表12、表13)

表13 臺中市家庭平均消費傾向按可支配所得戶數五等分位分

單位：%

年別	平均消費傾向	可支配所得按戶數五等分位組				
		1	2	3	4	5
94年	82.88	104.93	93.12	92.20	86.40	68.00
95年	83.09	99.67	96.74	91.68	82.58	70.74
96年	80.15	103.00	95.66	90.90	86.07	62.40
97年	83.19	112.75	99.84	95.96	84.65	65.41
98年	83.50	115.58	100.22	92.59	84.87	66.63
99年	83.55	111.28	95.78	91.43	86.37	69.49
100年	79.35	109.04	93.89	88.12	81.48	64.06
101年	80.96	103.55	92.14	86.21	83.51	68.50
102年	84.17	106.78	95.10	90.37	85.49	72.53
103年	82.28	104.35	94.48	87.14	84.30	70.53

圖7 臺中市近10年消費支出與儲蓄

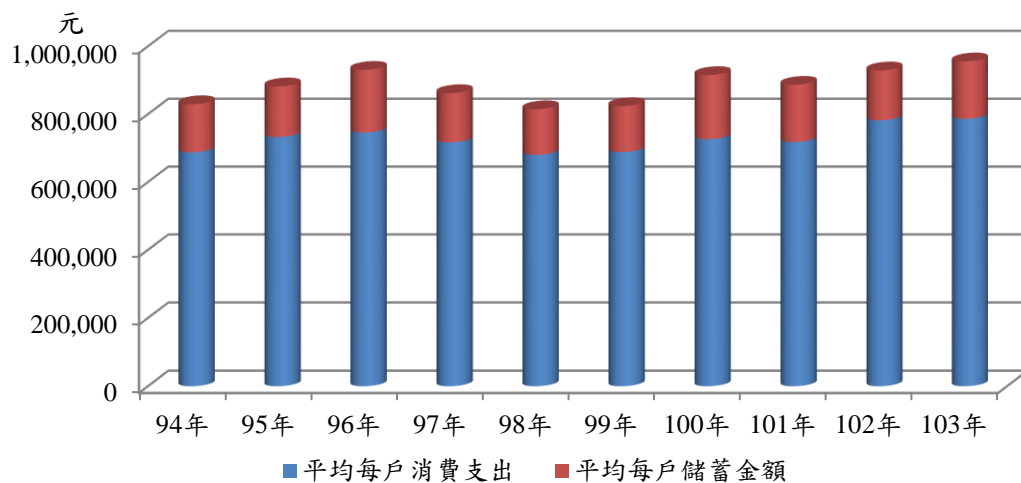


圖8 臺中市近10年消費傾向與儲蓄傾向

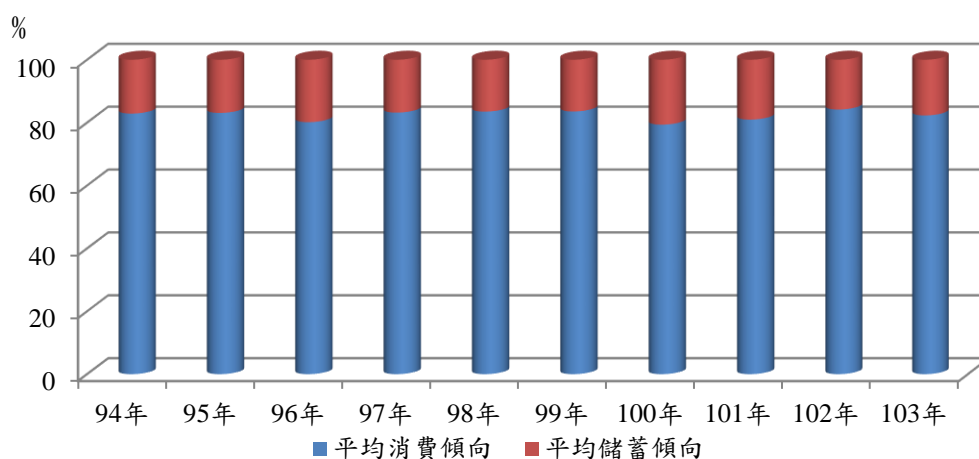
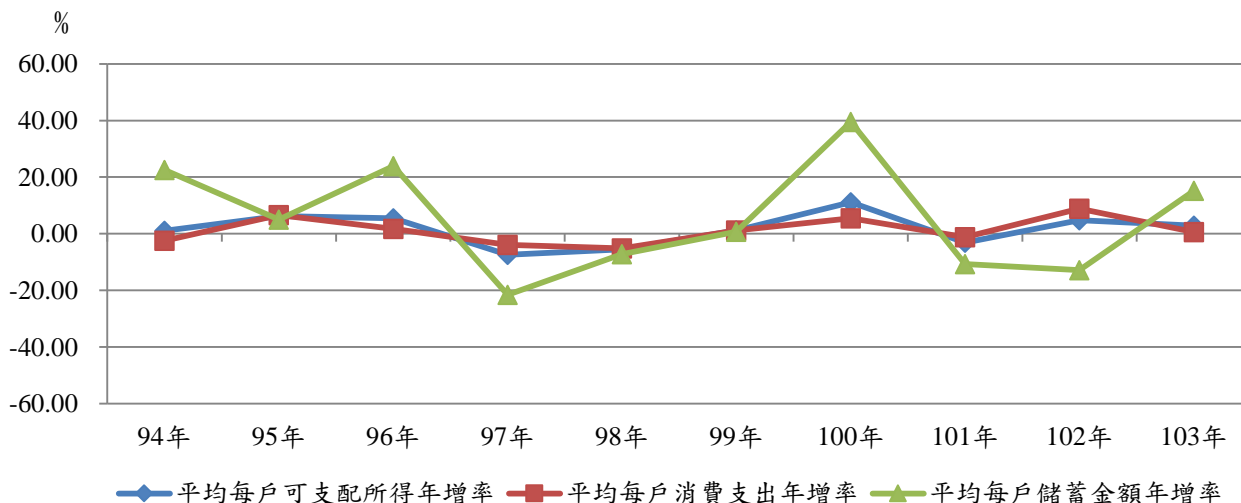


圖9 臺中市近10年可支配所得、消費支出及儲蓄增減概況



(六) 家庭住宅及主要設備概況

1、家庭住宅概況

本市103年底平均每戶居住坪數為50.95坪，較102年減少0.02坪，位居臺灣地區第5，於六都中居冠；而平均每人居住坪數為16.17坪，較102年增加0.68坪，於六都中高居首位。自來水普及率為97.39%，歷年來都維持水準在93%以上，於六都中排名第5。住宅權屬方面，103年住宅自有率為85.63%，較102年之87.87%減少2.24個百分點，於六都排名第5，高於臺北市之84.56%。(詳表14、表15)

表14 臺中市家庭住宅及設備狀況

年別	住宅自有率(%)	平均每戶居住坪數(坪)	平均每人居住坪數(坪)	自來水設備普及率(%)	主要設備普及率(%)										
					彩色電視機	電話機	洗衣機	熱水器	行動電話	冷暖氣機	汽車	機車	家用電腦	網際網路	有線電視頻道設備
94年	85.88	49.34	13.82	93.65	99.61	97.63	97.53	98.44	89.05	79.53	67.90	86.63	64.47	55.27	76.15
95年	86.07	49.21	13.75	96.67	99.52	97.34	97.08	98.30	90.96	83.86	70.85	87.96	72.90	63.34	81.16
96年	86.49	52.01	14.61	94.57	99.38	96.93	98.45	98.53	90.76	83.82	70.08	88.63	71.86	63.20	77.58
97年	84.73	50.13	14.24	95.40	99.45	95.78	97.49	98.03	90.58	82.36	67.89	86.05	73.99	66.40	81.29
98年	87.31	50.98	14.91	94.42	99.48	96.21	97.55	98.62	91.39	84.48	70.85	88.32	73.41	67.55	79.09
99年	86.59	50.28	14.74	93.96	99.60	95.43	97.39	96.95	90.88	83.88	67.81	88.57	75.53	71.96	80.43
100年	85.16	51.76	15.00	96.01	99.10	95.45	98.24	99.10	93.35	83.93	71.24	85.53	76.57	72.66	81.31
101年	86.43	50.51	15.45	96.32	99.20	93.66	98.11	99.60	92.69	87.07	67.81	87.25	75.61	72.44	81.52
102年	87.87	50.97	15.49	99.19	99.51	94.19	97.85	99.30	93.57	86.53	69.54	88.59	75.66	77.29	83.26
103年	85.63	50.95	16.17	97.39	99.31	92.28	98.71	99.70	94.91	90.43	70.12	87.88	75.08	80.64	84.78

備註1：住宅自用率為自用(戶內經常居住成員所擁有)比例+不住在一起的配偶、父母或子女所擁有之比例。

備註2：98年(含)以前自有住宅之定義為「現住房屋所有權係屬戶內成員之任何一人或其直系親屬者」，自99年起配合人口及住宅普查，將住宅所有權屬不住在一起的配偶、父母或子女所擁有之比率從問項中分離統計。為利本市10年統計比較基準一致，故將二比例合併計算。

表15 各縣市家庭住宅及設備狀況

民國103年

年別	住宅自有率(%)	平均每戶居住坪數(坪)	平均每人居住坪數(坪)	自來水設備普及率(%)	主要設備普及率(%)									
					彩色電視機	電話機	洗衣機	行動電話	冷暖氣機	汽車	機車	家用電腦	網際網路	有線電視頻道設備
總平均	88.33	44.12	14.01	95.72	99.21	94.01	98.46	93.14	91.74	58.69	82.86	70.68	75.85	84.78
新北市	86.69	32.91	10.13	99.74	99.80	96.83	99.64	95.49	97.00	48.52	80.05	78.14	82.53	92.48
臺北市	84.56	31.94	10.20	99.90	98.15	95.96	98.84	96.95	95.38	49.60	60.28	82.59	86.25	90.96
桃園市	89.07	48.69	14.07	95.64	99.26	90.66	98.21	96.01	92.59	71.22	86.01	78.24	83.36	87.67
臺中市	85.63	50.95	16.17	97.39	99.31	92.28	98.71	94.91	90.43	70.12	87.88	75.08	80.64	84.78
臺南市	88.70	48.21	15.45	99.87	99.35	94.33	98.01	90.68	90.92	62.48	90.86	66.88	70.29	80.27
高雄市	89.40	48.33	15.85	97.61	99.09	93.32	98.30	93.82	94.08	57.42	91.48	69.42	77.96	89.96
宜蘭縣	90.83	47.43	14.96	94.44	99.42	92.14	97.46	92.11	92.17	63.95	81.41	58.47	63.70	75.48
新竹縣	91.39	61.14	17.52	85.10	99.65	90.12	97.37	95.27	92.87	76.83	86.03	76.55	79.16	85.02
苗栗縣	94.58	57.69	17.02	84.34	99.70	96.09	99.38	91.14	85.78	74.10	87.23	64.34	69.87	91.89
彰化縣	94.58	52.65	15.91	94.73	99.65	94.92	97.89	87.91	90.54	66.33	88.89	64.58	68.01	68.52
南投縣	89.38	53.05	17.51	89.28	97.79	93.16	96.38	85.68	61.33	63.87	81.09	54.00	59.47	68.79
雲林縣	93.42	48.24	16.93	99.55	99.73	96.22	98.71	83.54	91.36	55.30	86.71	48.51	53.06	62.12
嘉義縣	91.69	46.36	16.74	92.44	98.43	95.81	95.77	82.58	78.83	50.54	82.50	44.85	49.01	56.74
屏東縣	90.96	48.69	17.14	55.41	99.78	92.85	97.39	88.43	88.04	52.18	92.46	48.45	55.34	77.40
臺東縣	89.96	46.08	17.86	88.02	99.28	87.56	96.33	87.73	75.83	52.86	87.41	44.97	52.25	76.52
花蓮縣	86.90	42.82	16.22	90.32	99.15	86.58	98.00	88.01	80.13	60.14	80.46	48.91	61.84	71.13
澎湖縣	87.46	40.15	15.27	98.97	100.00	93.54	96.97	79.24	87.29	40.26	81.95	48.78	50.75	81.33
基隆市	87.86	31.95	11.41	98.92	99.35	96.51	98.74	91.79	88.83	34.34	66.05	63.10	67.87	93.93
新竹市	88.31	49.41	14.71	98.96	98.30	88.99	98.33	97.04	95.00	69.67	90.66	80.43	84.30	88.87
嘉義市	86.47	47.10	15.86	100.00	99.04	94.84	98.70	92.86	91.31	61.91	91.24	68.62	75.07	81.96

備註：住宅自用率為自用(戶內經常居住成員所擁有)比例+不住在一起的配偶、父母或子女所擁有之比例。

2、家庭主要設備普及率

觀察家庭各項現代化主要設備普及率，由表14可得以下情形：

- (1)行動電話普及率已達**94.91%**：隨著智慧型手機等行動通訊產品不斷推陳出新，行動電話在短短10餘年間普及率已達九成以上，逐漸成為本市市民極重要之通訊工具。而與行動電話同質性甚高之家用電話，其普及率至103年則略微下降至92.28%。

(2)汽機車普及率：本市103年底家庭汽車普及率為70.12%、機車普及率87.88%，即平均每10戶家庭近7戶有汽車，近9戶有機車，普及率十分高。

(3)家用電腦普及率成長快速：隨著科技發展，更快速及便宜之電腦不斷更新上市，而臺灣向有電腦王國之美譽，電腦之使用已慢慢深入每個家庭，至103年底本市家用電腦普及率已近7成5，意味著電腦e化時代的來臨。

(4)上網際網路：因家用電腦的普遍使用及近年來網路遊戲的盛行，本市家庭上網際網路普及率在99年底已突破7成，103年為80.64%。

(5)冷暖氣機普及率：冷暖氣機普及率由94年底的之79.53%成長到103年底的90.43%。

3、六都家庭主要設備普及率概況

若與六都相較，本市汽車、濾水器及熱水器之普及率於六都中皆位居第2，依序為70.12%、42.90%及99.70%，另開飲機、彩色電視機及吸塵器則位居六都第3。(詳表16)

表 16 六都家庭主要設備普及率概況

縣市別	民國 103 年														單位：%	
	汽車		濾水器		開飲機		彩色電視機		吸塵器		熱水器		家用電腦		連網(使用電腦或其他設備)	
	普及率	排名	普及率	排名	普及率	排名	普及率	排名	普及率	排名	普及率	排名	普及率	排名	普及率	排名
總平均	58.69		34.51		47.78		99.21		41.27		98.93		70.68		75.85	
新北市	48.52	6	35.53	4	52.52	2	99.80	1	43.89	4	100.00	1	78.14	3	82.53	3
臺北市	49.60	5	39.77	3	39.85	4	98.15	6	58.57	1	98.40	5	82.59	1	86.25	1
桃園市	71.22	1	45.68	1	54.52	1	99.26	4	49.07	2	99.14	3	78.24	2	83.36	2
臺中市	70.12	2	42.90	2	49.22	3	99.31	3	45.29	3	99.70	2	75.08	4	80.64	4
臺南市	62.48	3	32.31	6	32.29	6	99.35	2	31.93	6	99.03	4	66.88	6	70.29	6
高雄市	57.42	4	32.98	5	37.91	5	99.09	5	35.65	5	97.97	6	69.42	5	77.96	5

二、結語

103年隨著國內景氣逐漸回穩，就業市場持續改善，平均薪資水準及基本工資均較上年提升，致使家戶所得結構中之受僱人員報酬由102年60萬2,836元上升至103年62萬4,419元，使103平均每戶所得收入上升為115萬2,523元，較上年112萬6,875元增加2萬5,648元或2.28%。

若觀察平均每戶可支配所得，103年平均每戶家庭可支配所得為95萬5,599元，剔除戶量影響因素後，本市平均每戶每人可支配所得為30萬3,365元，較102年28萬2,352元增加2萬1,013元或7.44%。

本市最高20%家庭平均每戶可支配所得184萬8,435元，為最低20%家庭(含無所得家庭)35萬9,198元之5.15倍，較上年5.19倍縮減0.04倍，但與臺灣地區所得差距倍數6.05倍相較，則縮小0.9倍。係因高所得組平均可支配所得較上年增加2.51%，而低所得組可支配所得較上年增加3.34%，在低所得家庭增幅大於高所得家庭之下，因而縮小高低所得差距倍數。

另本市103年間推動社會福利政策，包括發放低收入戶生活補助、中低收入戶老人生活津貼、老農福利津貼、身心障礙生活津貼、災害急難救助以及各項社會保險保費支出補助，計縮減所得差距0.61倍；而租稅效果(如稅捐、規費等)縮小所得差距倍數0.08倍，總計縮減家庭所得差距0.69倍，顯示社會福利及租稅減免政策對低收入者具有實質的幫助。

就家庭住宅及主要設備概況觀察，本市平均每戶住宅建坪(含車位、走廊、陽台等)50.95坪，較全臺平均值44.12坪高出6.83坪，於六都中排名第1，顯示本市市民居住空間較為寬敞舒適，家庭主要設備如自來水設備、彩色電視機、電話機、洗衣機、熱水器、行動電話及冷暖氣機普及率均達9成以上，已近全面普及，汽車、濾水器及熱水器之普及率於六都中皆位居第2，依序為70.12%、42.90%及99.70%，顯示本市家用設備日趨現代化。

名詞定義

一、就業人口：係指年滿15歲以上人口在調查標準期（1年）內，合乎下列條件之一者：

(一)凡從事有酬工作達6個月以上，且年內收入達115,000元以上者（雇主及自營作業者不受收入金額限制）。

(二)原有職業但在標準期內因傷病、休假、天氣惡劣、災害、勞資爭議、工作場所整修及季節性休閒等原因暫未工作而年內領有115,000元以上之勞動報酬者（不包括賠償金及醫藥費）。

(三)在學學生，於課餘兼任有酬工作，工作期間達6個月以上，且年內收入達115,000元以上者。

(四)年滿15歲以上，每週工作15個小時以上，或每天工作3小時以上，達6個月以上之無酬家屬工作者。

(五)在學學生，於家庭經營之非公司企業內每週工作15小時以上，或每天工作3小時以上，達6個月以上之無酬家屬工作者。

二、受僱人員報酬：指戶內人員從服務處所獲得之全部收入，包括本業薪資、兼業薪資、其他如加班費、車馬費、工作獎金、年終獎金、福利金、雇主代付公勞健保費及各種補助費等收入。

三、產業主所得：指戶內成員經營家庭非公司企業賺得之淨盈餘，包括農業淨收入、營業淨收入、執行業務淨收入等。

四、財產所得：係指財產提供他人使用而獲得之報酬，包括利息收入、投資收入及租金收入等。

五、自用住宅及其他營建物設算租金（扣除折舊費）：由自用住宅及其他營建物設算租金扣除折舊後之餘額。

六、基本所得＝受僱人員報酬＋產業主所得

七、可支配所得＝所得收入總計－非消費支出
＝消費＋儲蓄

八、所得總額（經常性收入總計）＝受僱人員報酬＋產業主所得＋財產所得＋自用住宅及其他營建物設算租金（扣除折舊費）＋經常移轉收入＋雜項收入＋自用住宅及其他營建物設算折舊
＝所得收入總計＋自用住宅及其他營建物設算折舊

九、家庭組織型態：

- (一)單人家庭：指該戶僅 1 人居住。
- (二)夫婦家庭：指該戶僅夫婦 2 人居住。
- (三)單親家庭：指該戶成員為父或母親其中 1 人，以及均未婚子女所組成，不含其他親屬。
- (四)核心家庭：指該戶成員為父及母親，以及至少 1 位未婚子女所組成，但可能含有同住之已婚子女，或其他非直系親屬。
- (五)祖孫家庭：指該戶成員為祖父(母)輩及至少 1 位未婚孫子(女)輩，且第二代直系親屬(父母輩)不為戶內人口，但可能含有同住之第二代非直系親屬。
- (六)三代家庭：指該戶成員為祖父(母)輩、父(母)輩及至少 1 位未婚孫子(女)輩，但可能還含有其他非直系親屬同住。
- (七)其他家庭：凡無法歸於以上型態者均屬之。