

地方稅務局市政統計簡析

第 106-A23-02 號

106 年 9 月

臺中市 101 年至 105 年歲入概況分析

-輔以 6 直轄市比較

各級政府為達成各項施政目標及維持政務遂行，須仰賴財政收入以支援市政運作之所需，而各項收入來源中，又以稅課收入為最大宗。以臺中市 105 年為例，歲入決算數計新臺幣(以下同)1,113.95 億元，其中稅課收入占本市總歲入比率達 61.93%，而稅課收入中，又以地方稅收入占本市總歲入 36.20%為最高比率，係本市最主要的財政來源，因此地方稅收入，於政府歲入中占有絕對地位，更與市政建設之推動息息相關。

臺中市政府地方稅務局為臺中市地方稅主管機關，負責本市地價稅、土地增值稅、房屋稅、使用牌照稅、契稅、印花稅及娛樂稅等地方稅捐之徵收及管理，落實稅制運作順遂與維持穩定的稅收係本局核心目標，除了協助本市履行政府職能，更可透過財政自主靈活度，創造全體市民福祉。

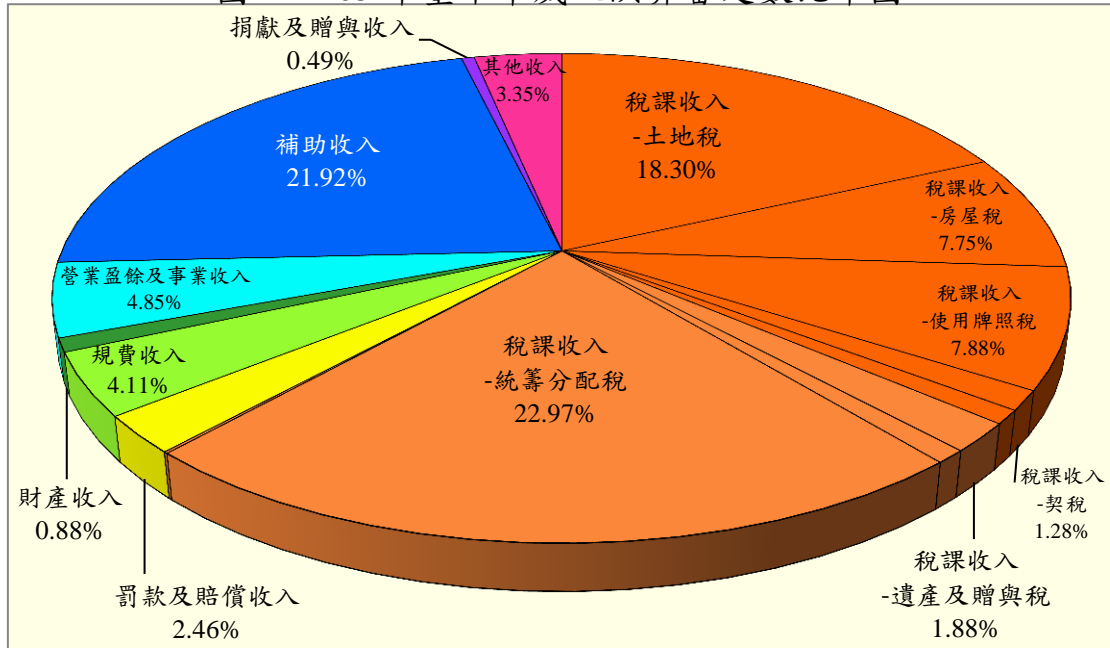
為進一步瞭解本市 101 年至 105 年歲入實況與稅課收入所占比率消長變化，爰藉由審計部總決算審核報告等相關資料，及所蒐集之統計指標「自籌財源比率」，檢視本市自行籌措財源能力，以同步反映本市財政收入情形及財政自主性，再輔以其他 5 個直轄市資料，透過比較分析，提供更多元化的統計資訊，以供決策參考。

一、105 年歲入決算審定數概況

(一)臺中市

本市 105 年歲入決算總計 1,113.95 億元，其中以稅課收入 689.89 億元居首(占 61.93%)，補助收入 244.12 億元次之(占 21.92%)；稅課收入中，以地方稅收入 403.34 億元居首(占 36.20%)，統籌分配稅收入 255.92 億元次之(占 22.97%)(詳表 1 及圖 1)。

圖 1 105 年臺中市歲入決算審定數比率圖

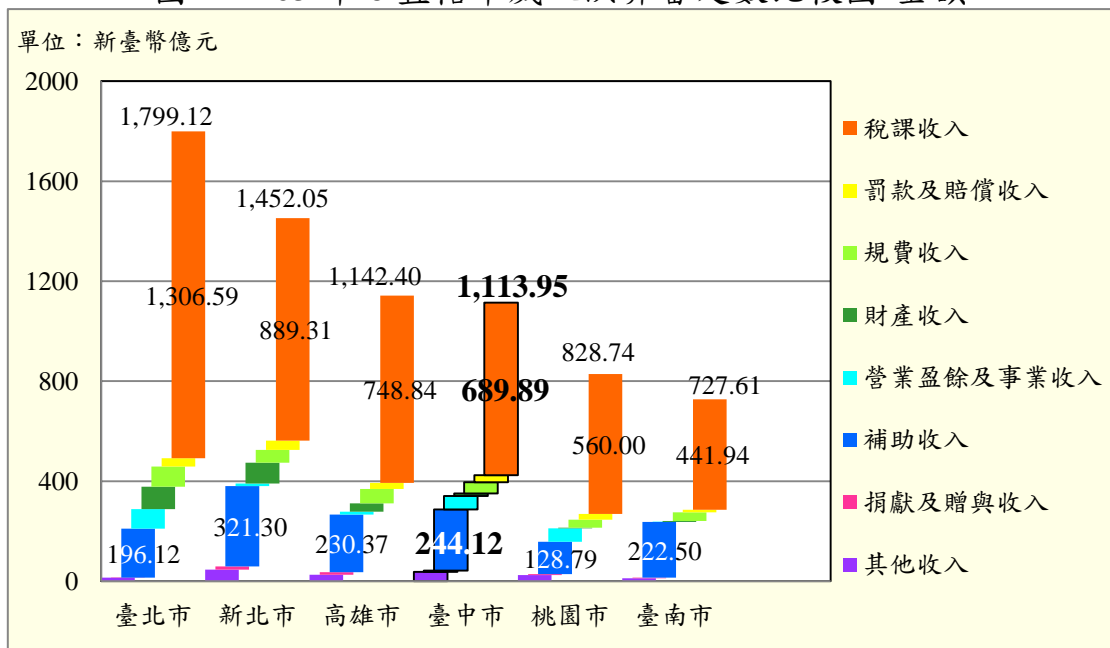


資料來源：審計部。

(二) 6 直轄市比較

以 6 直轄市 105 年歲入決算審定數總計比較，臺北市 1,799.12 億元居首，本市 1,113.95 億元排名第 4；稅課收入以臺北市 1,306.59 億元居首，本市 689.89 億元排名第 4；補助收入以新北市 321.30 億元居首，本市 244.12 億元次之(詳表 1 及圖 2)。

圖 2 105 年 6 直轄市歲入決算審定數比較圖-金額

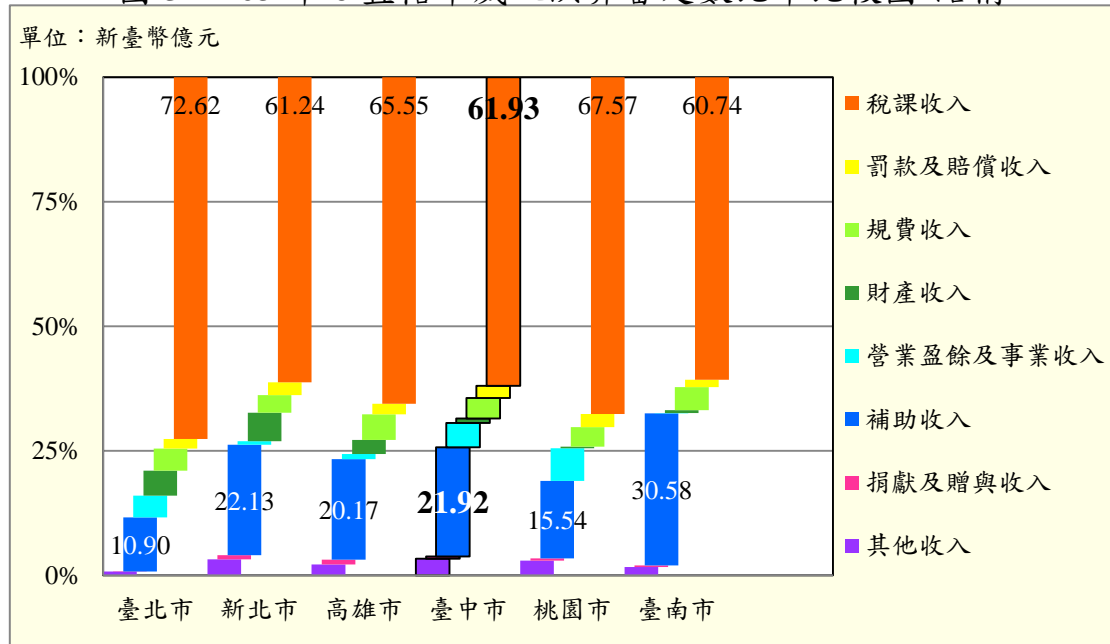


資料來源：審計部。

附註：其他收入包括工程受益費收入、信託管理收入、自助稅捐收入及其他無法歸類之收入。

以 6 直轄市 105 年歲入決算審定數結構比較，各直轄市均以稅課收入占總歲入之比率為最高、補助收入則均為次高比率，其中稅課收入占總歲入之比率最高者為臺北市之 72.62%，補助收入占歲入總計之比率最高者為臺南市之 30.58%(詳表 1 及圖 3)。

圖 3 105 年 6 直轄市歲入決算審定數比率比較圖-結構



資料來源：審計部。

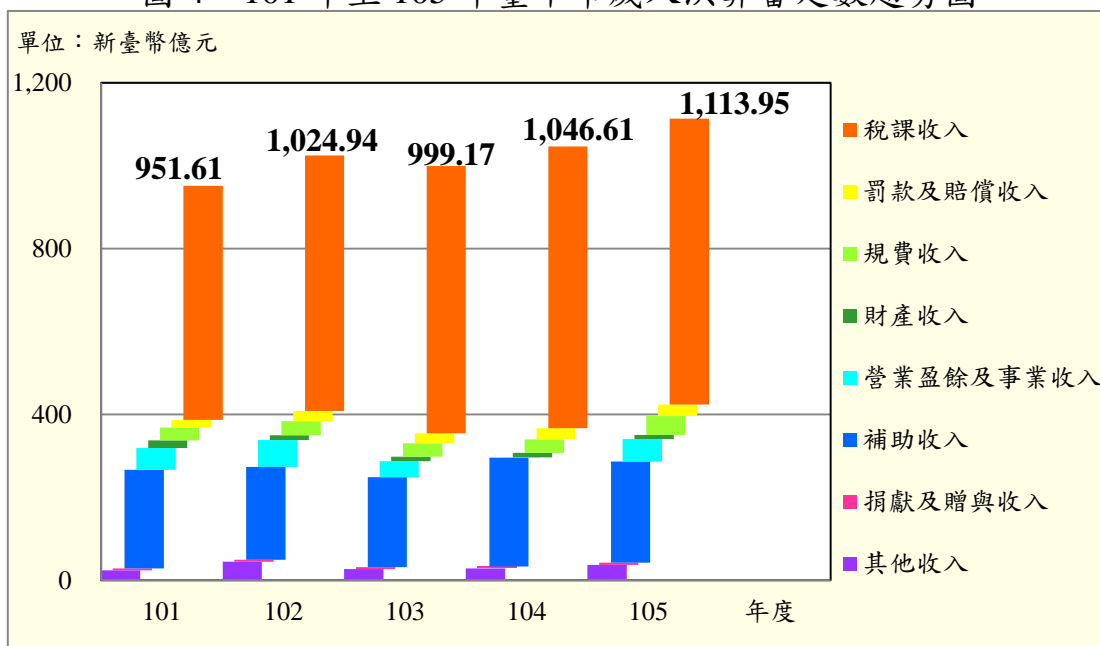
附註：其他收入包括工程受益費收入、信託管理收入、自助稅捐收入及其他無法歸類之收入。

二、101 年至 105 年歲入決算審定數趨勢

(一)臺中市

本市 101 年至 105 年歲入大致上呈逐年成長趨勢，惟 103 年因臺中市實施平均地權基金賸餘繳庫數較上年大幅減少 27.00 億元，使營業盈餘及事業收入降低，另因辦理未動支之臺中捷運綠線用地徵收費 11.05 億元於 102 年結繳市庫，及臺中市環境保護基金之焚化廠操作維護計畫累計結餘款 8.25 億元全數於 102 年度繳庫，使 103 年其他收入亦較上年減少，雖然本市稅課收入較上年增加 28.64 億元，惟正、負相抵後，103 年歲入仍較上年小幅減少 25.77 億元，而其餘各年度之總歲入均為正成長，於 105 年總歲入達 1,113.95 億元，已連續 2 年成長，達近年歲入新高點(詳表 1 及圖 4)。

圖 4 101 年至 105 年臺中市歲入決算審定數趨勢圖



資料來源：審計部。

(二)6 直轄市比較

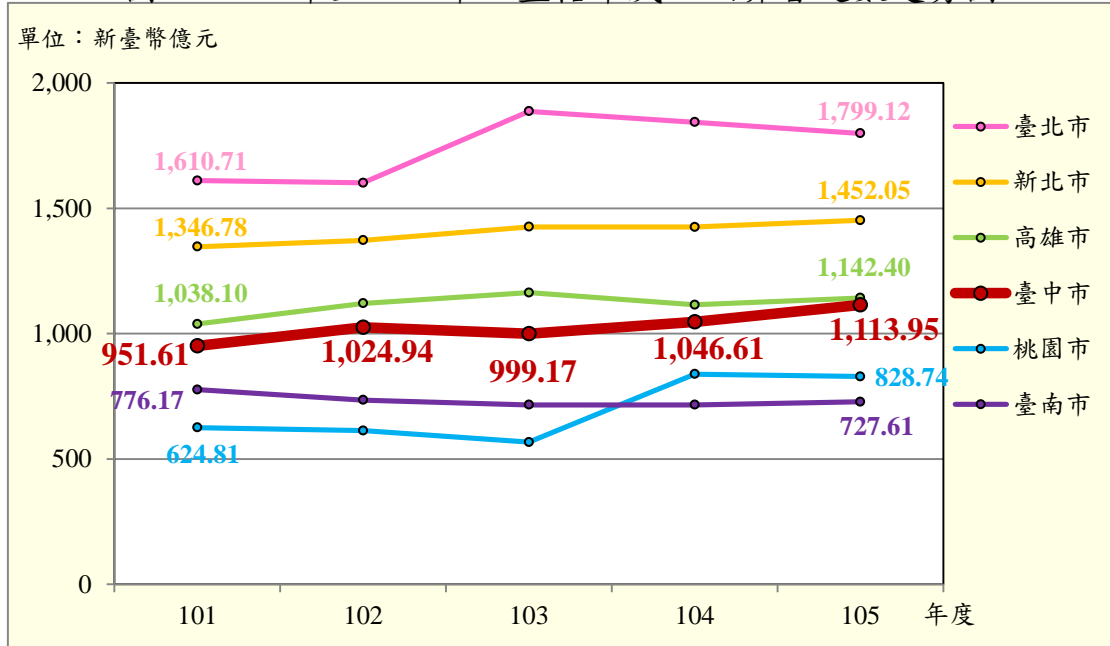
以 6 直轄市 101 年至 105 年歲入趨勢比較，臺北市各年度均大幅領先其他直轄市，位居首位，而本市皆排名第 4。其中臺北市 103 年因有多筆出售市有土地設定地上權案，及出售部分市有土地¹，使財產收入較 102 年大幅增加 181.61 億元，同時受惠於臺北市都市更新基金作業賸餘繳庫增加 60.08 億元、投資的富邦金控發放 102 年度股利撥付數 20.12 億元²入庫，營業盈餘及事業收入亦較上年大幅增加，致使臺北市 103 年之歲入呈現大幅度成長現象；桃園市因 103 年 12 月 25 日升格直轄市，改制後原鄉鎮市公所稅課收入納入市庫，致 104 年稅課收入大幅增加 171.22 億元，另桃園市實施平均地權基金因賸餘繳庫 50 億元、桃園國際機場股份有限公司撥付 103 年盈餘分配數及各項專戶結餘繳庫³，均使營業盈餘及事業收入、其他收入大幅增加，桃園市 104 年歲入因而超越臺南市，由原本排名 6 直轄市第 6 名躍升為第 5 名(詳表 1 及圖 5)。

1 103 年度臺北市政府財政局決算書。

2 103 年度臺北市政府財政局決算書。

3 104 年度桃園市政府財政局決算書。

圖 5 101 年至 105 年 6 直轄市歲入決算審定數趨勢圖



資料來源：審計部。

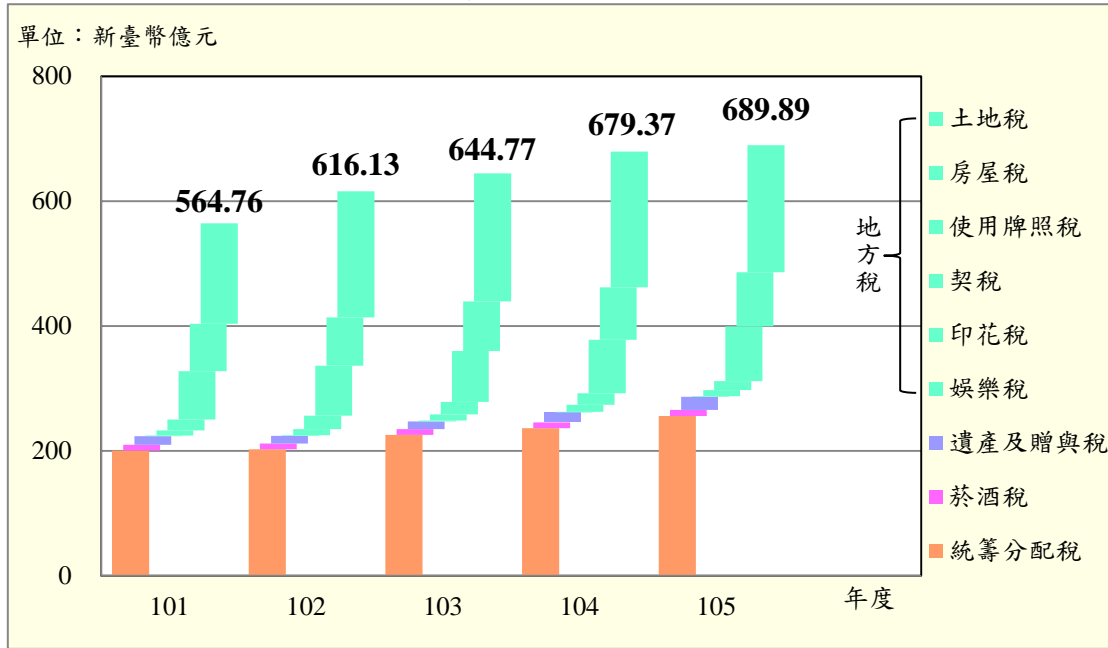
三、101 年至 105 年歲入決算審定數-稅課收入趨勢

(一)臺中市

稅課收入為本市重要財政來源，綜觀本市 101 年至 105 年稅課收入均較上年增加，呈逐年穩定增長，105 年稅課收入 689.89 億元，較 101 年 564.76 億元增加 125.13 億元(22.15%)，已連續 4 年成長，達近年稅課收入新高點。

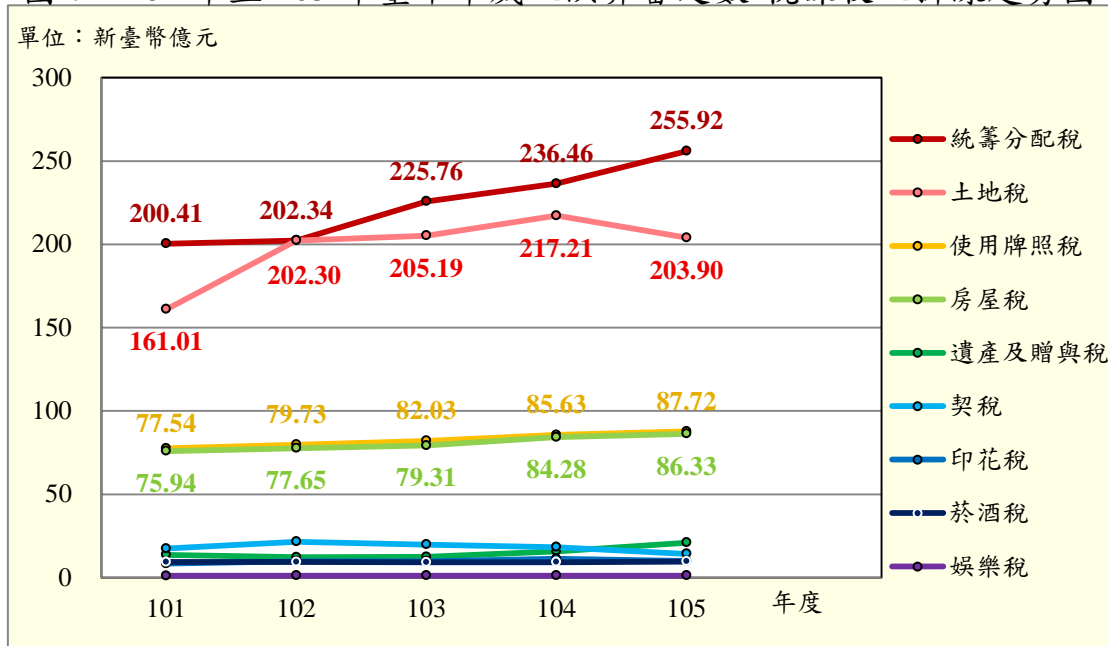
進一步分析比較，若以收入金額占總歲入比率觀察，皆以統籌分配稅為最大比率(19.74%-22.97%)，已連續 4 年成長，105 年統籌分配稅收入達 255.92 億元為近年新高點；其次以土地稅收入為次高比率(16.92%-20.75%)，其中 102 年因 100 年開徵之特種貨物及勞務稅所定房地持有期間已滿 2 年，遞延效果使土地釋出交易市場，土地交易轉趨活絡，再加上 102 年適逢重新規定地價，使得 102 年土地稅之稅收顯著成長至 202.30 億元，而 105 年因受房地合一課徵所得稅制度影響，不動產交易市場受衝擊，土地移轉件數大幅減少，致土地增值稅收入明顯減少，雖又逢重新規定地價年度，地價稅稅收大幅成長，惟增加之稅額仍小於土地增值稅減少之規模，故 105 年土地稅收入減少至 203.90 億元(詳表 1、圖 6 及圖 7)。

圖 6 101 年至 105 年臺中市歲入決算審定數-稅課收入堆疊趨勢圖



資料來源：審計部。

圖 7 101 年至 105 年臺中市歲入決算審定數-稅課收入折線趨勢圖



資料來源：審計部。

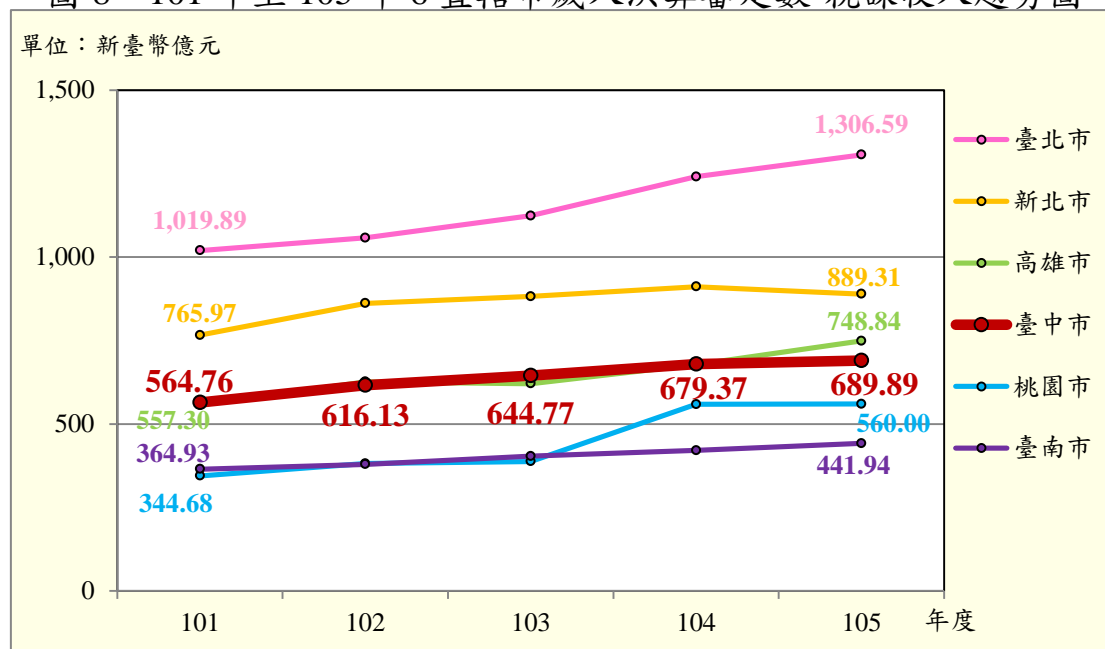
(二)6 直轄市比較

以 6 直轄市 101 年至 105 年稅課收入成長趨勢比較，臺北市及新北市均位居 6 直轄市之前 2 名，本市與高雄市之收入互有高低，105 年於 6 直轄市排名第 4。其中桃園市因 103 年 12 月 25 日升格直轄市，改制後原鄉鎮市公所稅課收入納入市庫，致 104 年稅課收入大幅增加

171.22 億元，因而超越臺南市，由原本排名 6 直轄市第 6 名躍升為第 5 名。

臺北市自 101 年起稅課收入逐年增加⁴，其中 102 年因受惠於重新規定地價與特種貨物及勞務稅之遞延關係影響，土地稅收入增加；103 年因遺贈稅與統籌分配稅收入大幅成長；104 年因房地合一課徵所得稅即將於 105 年上路施行、103 年 7 月 1 日調高房屋構造標準單價⁵並修正房屋稅徵收自治條例，調高房屋稅部分稅率，使土地稅、房屋稅及契稅收入遽增；105 年因房地合一課徵所得稅上路施行，雖使土地稅及契稅收入驟降，惟遺贈稅及統籌分配稅收入卻大幅成長，前揭因素皆使臺北市稅課收入逐年成長(詳表 1 及圖 8)。

圖 8 101 年至 105 年 6 直轄市歲入決算審定數-稅課收入趨勢圖



資料來源：審計部。

4

稅目	102 年	103 年	104 年	105 年
稅課收入	+37.87	+66.32	+116.66	+65.86
土地稅	+38.24	--	+62.78	-15.51
房屋稅	--	--	+19.82	+11.25
契稅	--	--	+9.64	-10.37
遺產及贈與稅	--	+30.05	--	+57.58
統籌分配稅	--	+25.57	+15.27	+22.63

資料來源：審計部。

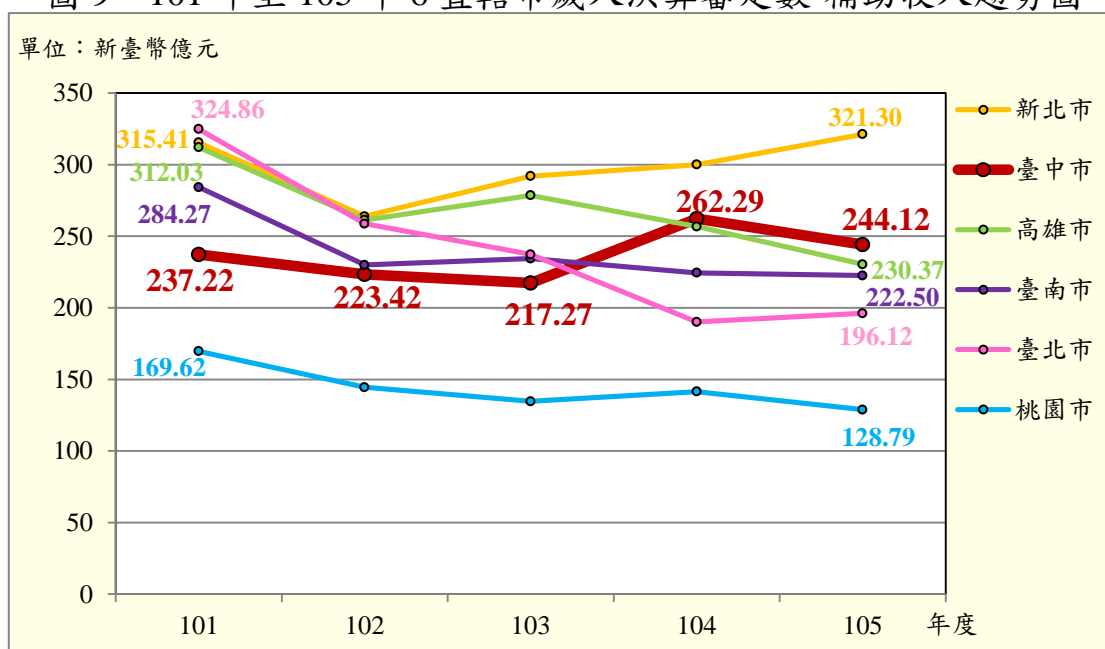
附註：本表細稅目僅列出主要增/減原因，非主要因素者以"--"表示。

5 臺北市自 103 年 7 月 1 日起調高房屋構造標準單價，跟原單價相比，調高幅度為 1 至 3 倍，平均漲幅為 1.6 倍，凡 103 年 7 月 1 日起取得使用執照之新屋(或增建、改建)，一律以調高後之房屋構造標準單價為基準，據以計算房屋評定現值，但並未溯及既往。另外，新北市、高雄市(均自 103 年 7 月 1 日起)、桃園市(自 104 年 7 月 1 日起)及臺南市(自 105 年 7 月 1 日起)均已完成房屋構造標準單價調整作業，惟平均調幅均不及臺北市，而目前 6 直轄市中僅本市尚未調整房屋構造標準單價。

四、101 年至 105 年歲入決算審定數-補助收入趨勢

以 6 直轄市 101 年至 105 年補助收入趨勢比較，本市補助收入自 102 年起連續 2 年緩慢減少，104 年本市建設局及捷運工程處因上級政府補助收入分別較上年增加 24.51 億元、13.74 億元⁶，因而大幅成長至 262.29 億元，達近年新高點，105 年較上年小幅減少至 244.12 億元，為近年次高點；新北市自 103 年起，補助收入連續 3 年成長，補助收入於 105 年達 321.30 億元，位居 6 直轄市之首，本市次之(詳表 1 及圖 9)。

圖 9 101 年至 105 年 6 直轄市歲入決算審定數-補助收入趨勢圖



資料來源：審計部。

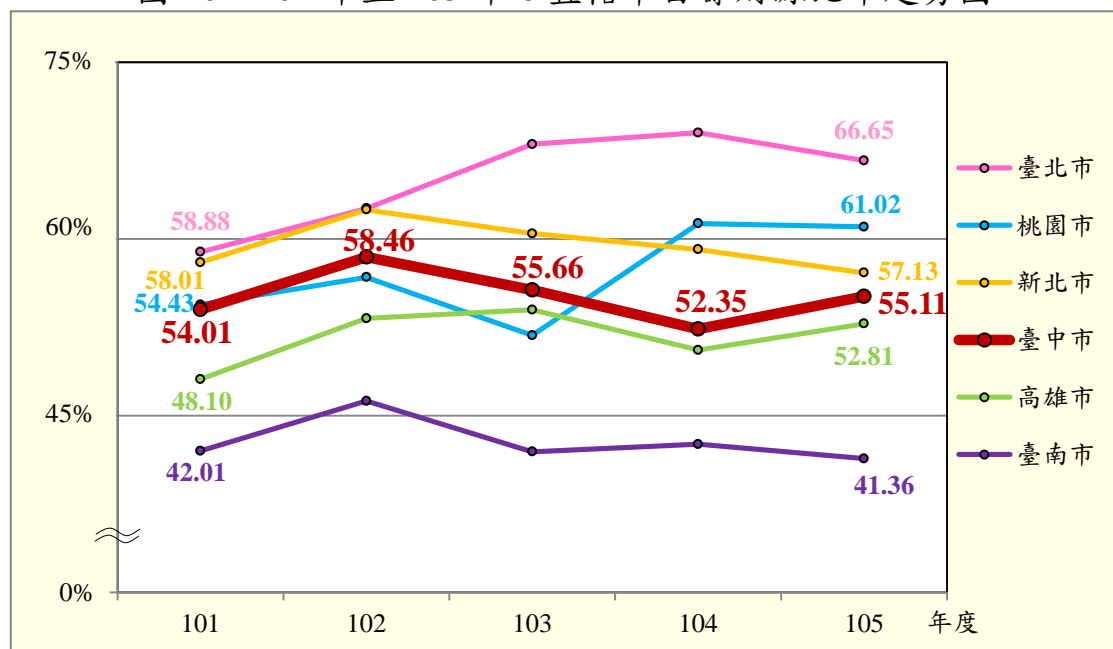
五、101 年至 105 年自籌財源能力

政府之自籌財源能力，與財政自主程度息息相關；若自籌財源能力愈高，代表仰賴外界之補助收入愈少，則有較高自主性決定歲入使用方向，因此財政自主性愈高。由於 6 直轄市之自然條件、社會、經濟及人文環境皆各有特色，對於各地方之稅課收入有決定性影響，其中差異又以地方稅收入最為明顯。以 6 直轄市 101 年至 105 年自籌財

⁶ 104 年度臺中市地方總決算書。

源比率⁷趨勢比較，本市 102 年自籌財源比率為 58.46%，為近年新高點，其後連續 2 年降低，於 104 年減少至 52.35%，為近年之新低點，105 年又上升至 55.11%，亦即本市 105 年每 100 元歲入中，有 55.11 元為本市自行籌措而得，自籌財源能力於 6 直轄市排名第 4；而在 6 個直轄市中，臺北市因經濟高度發展，儘管將統籌分配稅自歲入扣除後，仍可保有相當可觀的稅課收入，除 101 年自籌財源比率為 58.88% 之外，其餘各年度皆有超過 6 成的水準，自籌財源能力相對優於其他 5 直轄市(詳表 1、圖 9 及圖 10)。

圖 10 101 年至 105 年 6 直轄市自籌財源比率趨勢圖



資料來源：審計部。

7 自籌財源比率=(歲入-補助及協助收入-統籌分配稅)/歲入*100%。

表 1 6 直轄市歲入決算審定數概況表

單位：新臺幣億元、%

年度	新北市		臺北市		桃園市		臺中市		臺南市		高雄市	
	歲入	比率	歲入	比率	歲入	比率	歲入	比率	歲入	比率	歲入	比率
101 年總計	1,346.78	100.00	1,610.71	100.00	624.81	100.00	951.61	100.00	776.17	100.00	1,038.10	100.00
1.稅課收入	765.97	56.87	1,019.89	63.32	344.68	55.17	564.76	59.35	364.93	47.02	557.30	53.68
(1)土地稅	272.40	20.23	374.23	23.23	134.25	21.49	161.01	16.92	81.17	10.46	137.10	13.21
(2)房屋稅	97.53	7.24	118.70	7.37	25.49	4.08	75.94	7.98	47.44	6.11	80.30	7.74
(3)使用牌照稅	79.95	5.94	68.33	4.24	55.47	8.88	77.54	8.15	45.09	5.81	64.85	6.25
(4)契稅	22.04	1.64	17.79	1.10	-	-	17.40	1.83	6.93	0.89	16.36	1.58
(5)印花稅	10.79	0.80	44.91	2.79	7.35	1.18	8.40	0.88	4.05	0.52	8.98	0.87
(6)娛樂稅	2.31	0.17	2.25	0.14	-	-	1.09	0.11	1.10	0.14	2.19	0.21
(7)遺產及贈與稅	17.13	1.27	47.02	2.92	-	-	13.64	1.43	6.74	0.87	11.06	1.06
(8)菸酒稅	13.71	1.02	9.28	0.58	7.01	1.12	9.32	0.98	6.57	0.85	9.71	0.94
(9)統籌分配稅	250.12	18.57	337.38	20.95	115.12	18.42	200.41	21.06	165.84	21.37	226.75	21.84
(10)教育捐	-	-	0.00	0.00	0.00	0.00	-	-	-	-	-	-
(11)臨時稅課	-	-	-	-	-	-	-	-	-	-	-	-
2.工程受益費收入	0.06	0.00	-	-	-	-	-	-	-	-	-	-
3.罰款及賠償收入	30.63	2.27	31.75	1.97	19.24	3.08	17.93	1.88	7.37	0.95	22.87	2.20
4.規費收入	33.39	2.48	115.63	7.18	15.54	2.49	30.95	3.25	22.63	2.92	62.18	5.99
5.信託管理收入	-	-	-	-	-	-	-	-	-	-	1.28	0.12
6.財產收入	35.42	2.63	36.43	2.26	5.08	0.81	18.52	1.95	58.20	7.50	41.16	3.97
7.營業盈餘及事業收入	83.98	6.24	73.87	4.59	61.15	9.79	53.03	5.57	23.42	3.02	4.19	0.40
8.補助收入①	315.41	23.42	324.86	20.17	169.62	27.15	237.22	24.93	284.27	36.62	312.03	30.06
9.捐獻及贈與收入	10.21	0.76	0.12	0.01	1.67	0.27	4.78	0.50	1.51	0.19	8.06	0.78
10.自助稅捐收入	0.01	0.00	-	-	0.58	0.09	-	-	-	-	-	-
11.其他收入	71.70	5.32	8.16	0.51	7.25	1.16	24.43	2.57	13.85	1.78	29.03	2.80
101 年自籌財源比率	58.01		58.88		54.43		54.01		42.01		48.10	
102 年總計	1,371.99	100.00	1,601.44	100.00	612.61	100.00	1,024.94	100.00	734.87	100.00	1,120.69	100.00
1.稅課收入	861.71	62.81	1,057.76	66.05	381.73	62.31	616.13	60.11	379.17	51.60	626.47	55.90
(1)土地稅	352.73	25.71	412.47	25.76	162.20	26.48	202.30	19.74	94.94	12.92	168.73	15.06
(2)房屋稅	97.80	7.13	119.97	7.49	26.42	4.31	77.65	7.58	48.06	6.54	81.16	7.24
(3)使用牌照稅	81.91	5.97	69.55	4.34	56.79	9.27	79.73	7.78	46.22	6.29	65.99	5.89
(4)契稅	28.65	2.09	17.18	1.07	-	-	21.57	2.10	7.54	1.03	17.22	1.54
(5)印花稅	11.52	0.84	43.83	2.74	8.55	1.40	9.78	0.95	4.23	0.58	9.39	0.84
(6)娛樂稅	2.42	0.18	2.29	0.14	-	-	1.18	0.12	1.08	0.15	2.18	0.19
(7)遺產及贈與稅	21.97	1.60	42.75	2.67	-	-	12.25	1.19	5.50	0.75	10.17	0.91
(8)菸酒稅	13.67	1.00	9.28	0.58	7.23	1.18	9.32	0.91	6.53	0.89	9.06	0.81
(9)統籌分配稅	251.03	18.30	340.43	21.26	120.53	19.68	202.34	19.74	165.08	22.46	262.58	23.43
(10)教育捐	-	-	0.00	0.00	0.01	0.00	-	-	-	-	-	-
(11)臨時稅課	-	-	-	-	-	-	-	-	-	-	-	-
2.工程受益費收入	0.06	0.00	-	-	-	-	-	-	-	-	-	-
3.罰款及賠償收入	42.87	3.12	34.33	2.14	17.76	2.90	24.79	2.42	10.87	1.48	26.98	2.41
4.規費收入	37.53	2.74	114.25	7.13	18.86	3.08	33.93	3.31	25.98	3.54	66.13	5.90
5.信託管理收入	-	-	-	-	-	-	-	-	-	-	1.25	0.11
6.財產收入	93.44	6.81	37.36	2.33	1.50	0.24	11.66	1.14	75.92	10.33	62.56	5.58
7.營業盈餘及事業收入	14.81	1.08	88.04	5.50	38.35	6.26	65.03	6.34	2.34	0.32	39.47	3.52
8.補助收入①	263.83	19.23	258.74	16.16	144.49	23.59	223.42	21.80	229.94	31.29	261.37	23.32
9.捐獻及贈與收入	13.30	0.97	0.01	0.00	1.41	0.23	4.76	0.46	1.98	0.27	7.61	0.68
10.自助稅捐收入	0.03	0.00	-	-	0.73	0.12	-	-	-	-	-	-
11.其他收入	44.41	3.24	10.96	0.68	7.78	1.27	45.23	4.41	8.67	1.18	28.84	2.57
102 年自籌財源比率	62.47		62.59		56.74		58.46		46.25		53.25	

表 1 6 直轄市歲入決算審定數概況表 (續)

單位：新臺幣億元、%

年度	市別	新北市		臺北市		桃園市		臺中市		臺南市		高雄市	
		歲入	比率	歲入	比率	歲入	比率	歲入	比率	歲入	比率	歲入	比率
103 年總計		1,425.72	100.00	1,887.24	100.00	567.17	100.00	999.17	100.00	715.83	100.00	1,163.62	100.00
1.稅課收入		882.22	61.88	1,124.08	59.56	387.83	68.38	644.77	64.53	403.83	56.41	620.81	53.35
(1)土地稅		355.12	24.91	418.23	22.16	145.81	25.71	205.19	20.54	100.58	14.05	164.29	14.12
(2)房屋稅		100.44	7.04	122.22	6.48	27.35	4.82	79.31	7.94	49.55	6.92	84.60	7.27
(3)使用牌照稅		84.42	5.92	71.19	3.77	58.82	10.37	82.03	8.21	47.46	6.63	67.27	5.78
(4)契稅		23.93	1.68	16.56	0.88	-	-	19.82	1.98	7.28	1.02	17.41	1.50
(5)印花稅		11.71	0.82	45.61	2.42	8.93	1.57	9.87	0.99	4.24	0.59	8.87	0.76
(6)娛樂稅		2.46	0.17	2.35	0.12	-	-	1.20	0.12	1.04	0.15	2.09	0.18
(7)遺產及贈與稅		18.75	1.32	72.80	3.86	-	-	12.42	1.24	6.01	0.84	9.46	0.81
(8)菸酒稅		13.43	0.94	9.12	0.48	7.37	1.30	9.17	0.92	6.40	0.89	10.03	0.86
(9)統籌分配稅		271.95	19.07	366.00	19.39	138.69	24.45	225.76	22.59	181.27	25.32	256.79	22.07
(10)教育捐		-	-	0.00	0.00	0.00	0.00	-	-	-	-	-	-
(11)臨時稅課		0.01	0.00	-	-	0.85	0.15	-	-	-	-	-	-
2.工程受益費收入		0.04	0.00	-	-	-	-	-	-	-	-	-	-
3.罰款及賠償收入		43.02	3.02	29.53	1.56	15.69	2.77	23.39	2.34	10.13	1.42	26.28	2.26
4.規費收入		36.26	2.54	122.04	6.47	17.72	3.12	32.98	3.30	23.49	3.28	67.83	5.83
5.信託管理收入		-	-	-	-	-	-	-	-	-	-	1.19	0.10
6.財產收入		108.86	7.64	218.97	11.60	2.26	0.40	10.72	1.07	26.46	3.70	59.20	5.09
7.營業盈餘及事業收入		0.59	0.04	135.57	7.18	2.11	0.37	38.15	3.82	4.17	0.58	57.70	4.96
8.補助收入①		291.97	20.48	237.32	12.57	134.59	23.73	217.27	21.74	234.34	32.74	278.55	23.94
9.捐獻及贈與收入		13.24	0.93	1.28	0.07	0.11	0.02	4.56	0.46	2.53	0.35	8.91	0.77
10.自助稅捐收入		-	-	-	-	-	-	-	-	-	-	-	-
11.其他收入		49.52	3.47	18.47	0.98	6.86	1.21	27.33	2.74	10.88	1.52	43.16	3.71
103 年自籌財源比率		60.45		68.03		51.82		55.66		41.94		53.99	
104 年總計		1,425.46	100.00	1,843.48	100.00	838.11	100.00	1,046.61	100.00	715.79	100.00	1,114.80	100.00
1.稅課收入		911.46	63.94	1,240.73	67.30	559.05	66.70	679.37	64.91	421.17	58.84	678.08	60.82
(1)土地稅		353.99	24.83	481.01	26.09	197.52	23.57	217.21	20.75	106.65	14.90	173.21	15.54
(2)房屋稅		107.55	7.55	142.03	7.70	72.38	8.64	84.28	8.05	51.58	7.21	89.88	8.06
(3)使用牌照稅		87.59	6.14	74.03	4.02	61.39	7.32	85.63	8.18	49.41	6.90	69.53	6.24
(4)契稅		24.69	1.73	26.20	1.42	16.26	1.94	18.28	1.75	7.88	1.10	18.29	1.64
(5)印花稅		11.64	0.82	45.36	2.46	9.12	1.09	11.28	1.08	4.58	0.64	9.76	0.88
(6)娛樂稅		2.36	0.17	2.78	0.15	2.48	0.30	1.20	0.11	1.04	0.15	2.09	0.19
(7)遺產及贈與稅		27.20	1.91	78.82	4.28	9.55	1.14	15.74	1.50	7.03	0.98	11.43	1.02
(8)菸酒稅		13.54	0.95	9.23	0.50	7.03	0.84	9.29	0.89	6.43	0.90	9.49	0.85
(9)統籌分配稅		282.89	19.85	381.26	20.68	182.84	21.82	236.46	22.59	186.56	26.06	294.40	26.41
(10)教育捐		-	-	-	-	0.07	0.01	-	-	-	-	-	-
(11)臨時稅課		0.00	0.00	-	-	0.41	0.05	-	-	-	-	-	-
2.工程受益費收入		0.06	0.00	-	-	-	-	-	-	-	-	-	-
3.罰款及賠償收入		38.02	2.67	38.39	2.08	16.32	1.95	27.00	2.58	12.13	1.69	24.54	2.20
4.規費收入		27.53	1.93	127.02	6.89	15.94	1.90	32.48	3.10	18.19	2.54	73.36	6.58
5.信託管理收入		-	-	-	-	-	-	-	-	-	-	-	-
6.財產收入		79.42	5.57	141.21	7.66	3.60	0.43	11.10	1.06	30.83	4.31	40.52	3.63
7.營業盈餘及事業收入		0.56	0.04	98.48	5.34	50.22	5.99	0.52	0.05	1.07	0.15	15.86	1.42
8.補助收入①		299.95	21.04	190.06	10.31	141.49	16.88	262.29	25.06	224.44	31.36	256.76	23.03
9.捐獻及贈與收入		11.63	0.82	0.52	0.03	2.97	0.35	4.58	0.44	1.94	0.27	8.10	0.73
10.自助稅捐收入		-	-	-	-	-	-	-	-	-	-	-	-
11.其他收入		56.83	3.99	7.07	0.38	48.51	5.79	29.28	2.80	6.03	0.84	17.58	1.58
104 年自籌財源比率		59.11		69.01		61.30		52.35		42.58		50.56	

表 1 6 直轄市歲入決算審定數概況表 (續)

單位：新臺幣億元、%

年度	新北市		臺北市		桃園市		臺中市		臺南市		高雄市	
	歲入	比率	歲入	比率	歲入	比率	歲入	比率	歲入	比率	歲入	比率
105 年總計	1,452.05	100.00	1,799.12	100.00	828.74	100.00	1,113.95	100.00	727.61	100.00	1,142.40	100.00
1.稅課收入	889.31	61.24	1,306.59	72.62	560.00	67.57	689.89	61.93	441.94	60.74	748.84	65.55
(1)土地稅	315.96	21.76	465.51	25.87	181.82	21.94	203.90	18.30	107.20	14.73	222.84	19.51
(2)房屋稅	112.22	7.73	153.28	8.52	77.52	9.35	86.33	7.75	52.78	7.25	95.09	8.32
(3)使用牌照稅	89.33	6.15	74.84	4.16	63.17	7.62	87.72	7.88	50.71	6.97	70.98	6.21
(4)契稅	19.95	1.37	15.83	0.88	15.68	1.89	14.23	1.28	7.67	1.05	17.07	1.49
(5)印花稅	11.50	0.79	44.95	2.50	8.52	1.03	9.96	0.89	4.48	0.62	8.78	0.77
(6)娛樂稅	2.18	0.15	2.38	0.13	2.14	0.26	1.20	0.11	1.00	0.14	1.98	0.17
(7)遺產及贈與稅	22.99	1.58	136.40	7.58	8.93	1.08	20.98	1.88	7.33	1.01	13.08	1.15
(8)菸酒稅	13.96	0.96	9.51	0.53	7.40	0.89	9.65	0.87	6.63	0.91	9.77	0.86
(9)統籌分配稅	301.20	20.74	403.89	22.45	194.27	23.44	255.92	22.97	204.15	28.06	308.73	27.02
(10)教育捐②	-	-	0.00	0.00	-	-	-	-	-	-	0.52	0.05
(11)臨時稅課③	0.00	0.00	-	-	0.54	0.07	0.00	0.00	-	-	-	-
2.工程受益費收入	0.06	0.00	-	-	0.00	0.00	-	-	-	-	-	-
3.罰款及賠償收入	37.28	2.57	33.81	1.88	22.07	2.66	27.42	2.46	10.47	1.44	24.12	2.11
4.規費收入	51.03	3.51	80.38	4.47	32.25	3.89	45.82	4.11	33.90	4.66	58.39	5.11
5.信託管理收入	-	-	-	-	-	-	-	-	-	-	-	-
6.財產收入	83.26	5.73	89.55	4.98	2.82	0.34	9.85	0.88	4.17	0.57	32.82	2.87
7.營業盈餘及事業收入	10.36	0.71	78.72	4.38	54.26	6.55	54.07	4.85	0.17	0.02	11.35	0.99
8.補助收入①	321.30	22.13	196.12	10.90	128.79	15.54	244.12	21.92	222.50	30.58	230.37	20.17
9.捐獻及贈與收入	12.95	0.89	0.00	0.00	3.74	0.45	5.43	0.49	2.09	0.29	10.98	0.96
10.自助稅捐收入	-	-	-	-	-	-	-	-	-	-	-	-
11.其他收入	46.50	3.20	13.94	0.77	24.81	2.99	37.35	3.35	12.36	1.70	25.53	2.23
105 年自籌財源比率	57.13		66.65		61.02		55.11		41.36		52.81	

資料來源：審計部。

附註：①新北市及桃園市之補助收入包含協助收入。

②高雄市 105 年數字係自治稅捐。

③臺中市 105 年數字係特別稅課。

整體而言，近年來臺中市總歲入規模介於 951.61 億元至 1,113.95 億元之間，於 6 直轄市皆排名第 4，在各項歲入來源中，以稅課收入所占比率最高，105 年為 689.89 億元(占 61.93%)達新高點，其規模與高雄市相近，僅以些微差距居於高雄市之後，同樣排名第 4；補助收入自 101 年至 103 年連續 2 年下降，由 237.22 億元減少至 217.27 億元，皆位居 6 直轄市第 5 名，104 年、105 年則大幅增加至 262.29 億元、244.12 億元，位居第 2 名；自籌財源比率於 101 年為 54.01% 排名 6 直轄市第 4，102 年至 103 年皆位居第 3 名，102 年達 58.46%，係近年新高點，而 104 年之後隨著統籌分配稅與補助收入款的增加，本市 104 年及 105 年之自籌財源比率明顯下降，105 年達 55.11%，落於第 4 名，僅優於高雄市及臺南市。

參考文獻：

- 1.審計部全球資訊網首頁\審計報告\總決算審核報告
<https://www.audit.gov.tw/files/11-1000-97.php>
- 2.103 年度臺北市政府財政局決算書。
- 3.104 年度桃園市總決算書。
- 4.104 年度桃園市政府財政局決算書。
- 5.104 年度臺中市地方總決算書。