

臺中市 103 年人力資源摘要簡析



臺中市政府主計處
中華民國 104 年 4 月

目 錄

壹、前言.....	1
貳、調查結果統計分析	2
一、103 年臺中市 271 萬人力資源運用概況.....	2
二、勞動力狀況.....	2
(一)勞動力人口.....	2
(二)勞動力參與率.....	3
三、就業狀況.....	6
(一)就業人數.....	6
(二)行業結構.....	7
(三)職業結構.....	8
(四)年齡結構.....	10
(五)教育程度.....	11
(六)從業身分結構.....	12
四、失業狀況.....	13
(一)失業率.....	13
(二)按年齡組別分.....	14
(三)按教育程度別分.....	15
(四)與臺灣地區及其他 5 都比較.....	15
(五)失業原因.....	16
(六)失業週數.....	17
五、非勞動力.....	17
參、結論.....	19

臺中市人力資源摘要簡析

壹、前言

人力資源不僅是主要的生產要素，同時亦直接影響企業整體競爭力，因此如何有效運用人力資源，調節人力資源供需，以加速本市經濟發展，乃當前施政之重要課題。

人力資源調查係由行政院主計總處辦理，按月以家庭為對象，查編臺灣地區人力資源統計，調查對象為居住於臺灣地區內之普通住戶與共同事業戶，以「分層二段抽樣法」抽出約 2.6%的調查樣本戶，再由各縣市政府基層統計調查員實地調查每一樣本戶內年滿 15 歲可以工作之民間人口，蒐集就業、失業、勞動力、非勞動力、教育程度及家庭狀況等基本資料，以瞭解人力供應情形及勞動力之數量、品質、就業、失業狀況與人力發展情勢，供各界參考。

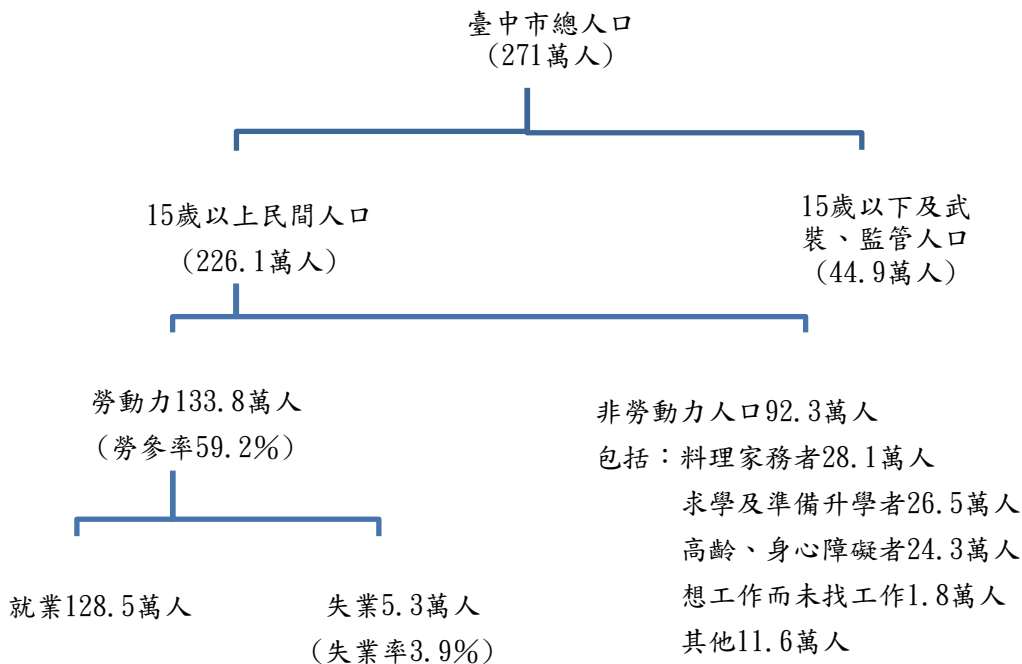
本篇簡析係根據行政院主計總處編印之「103 年臺灣地區人力資源調查統計年報」，擷取有關本市之重要統計資料，加以整理分析本市人力資源分配及運用狀況，作為本市釐訂人力規劃、職業訓練及就業輔導政策等之參據。

貳、調查結果統計分析

一、103 年臺中市 271 萬人力資源運用概況

103 年本市總人口數為 271 萬人，其中年滿 15 歲以上民間人口為 226 萬 1 千人，其符合勞動力定義者達 133 萬 8 千人，包含就業者 128 萬 5 千人及失業者 5 萬 3 千人，失業率為 3.9%；非勞動力人口為 92 萬 3 千人，包括料理家務者 28 萬 1 千人、求學及準備升學者 26 萬 5 千人、高齡或身心障礙者 24 萬 3 千人、想找工作而未找工作者 1 萬 8 千人及其他原因者 11 萬 6 千人。(詳表 1、表 2、表 12 及圖 1)

圖 1 103 年臺中市 271 萬人力資源運用概況



二、勞動力狀況

(一) 勞動力人口

103 年本市勞動力人口為 133 萬 8 千人，較上年之 133 萬 1 千人，增加 7 千人或 0.53%。觀察近 10 年之變動趨勢得知，本市勞動力人口逐年增加，如和 94 年之 116 萬 9 千人相較，則增加 16 萬 9 千人或 14.46%。

若再按性別觀之，本市 103 年男性勞動力人口為 73 萬 8

千人，較上年 73 萬 9 千人減少 1 千人或-0.14%，女性為 60 萬人，較上年之 59 萬 2 千人增加 8 千人或 1.35%；以近 10 年性別資料觀察，男性勞動力人口較 94 年之 66 萬 4 千人增加 7 萬 4 千人或 11.14%，女性則較 94 年之 50 萬 4 千人增加 9 萬 6 千人或 19.05%，顯示本市近年來女性參與勞動之成長速度較男性更為快速，兩性勞動力參與率差距逐年縮小。(詳如表 1)

(二) 勞動力參與率

1. 按性別分

勞動力參與率可提供瞭解市民參與勞動之意願，本市 103 年男性勞動力參與率為 67.3%，較上年之 68.1%減少 0.8 個百分點，女性則為 51.5%，較上年之 51.4%增加 0.1 個百分點。(詳如表 2)

若與近 10 年男女性別平均勞動力參與率相較，男性 10 年平均勞動力參與率為 68.21%，下降 0.91 個百分點；女性為 51.03%，則成長 0.47 個百分點。

綜觀來看，本市歷年勞動力參與率仍呈現男性高於女性之趨勢，惟女性勞動力參與率成長較男性快速，差距逐漸縮小，顯示近年來落實提昇女性就業機會及兩性工作平等法之政策，對勞動市場具有正面意義。(詳圖 3)

2. 按教育程度別分

若按教育程度觀察之，本市 103 年各教育程度別之勞動力參與率以專科教育程度 74.8%最高，其次依序為研究所程度之 69.3%及高職程度之 68.1%。值得注意的是大學教育程度之勞動力參與率為 62.4%，此部分屬本市優質人力，若能有效地協助其投入勞動市場，不僅能提升產業競爭力，進而帶動產業起飛，更能促進本市經濟發展。(詳如表 4 之 1)

3. 按年齡組別分

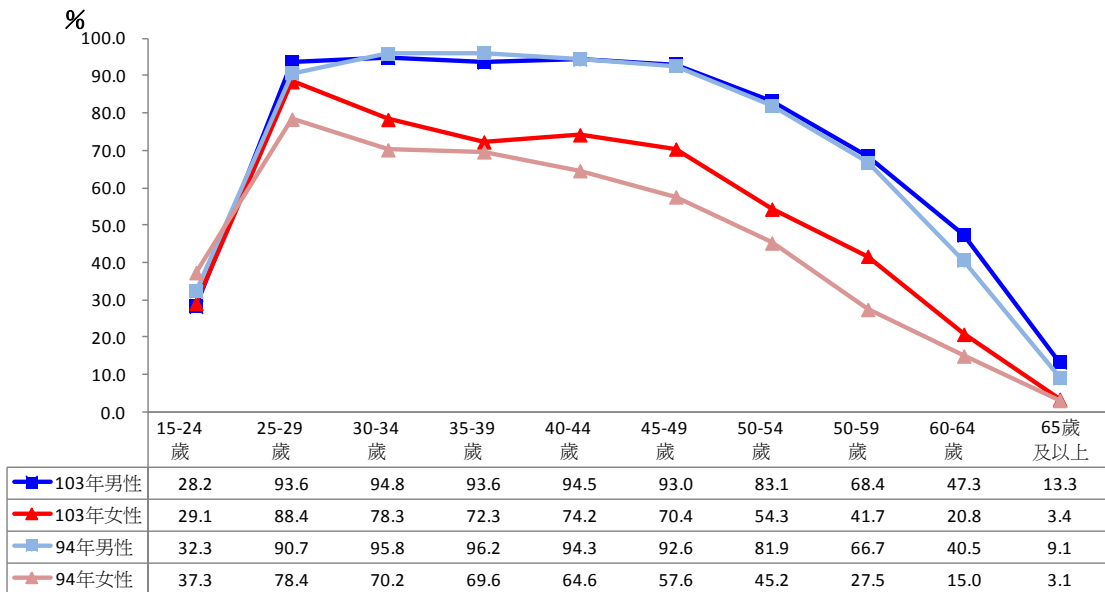
由年齡結構觀察，本市 103 年之勞動力參與率以 25-29 歲之 91%最高，其次為 30-34 歲之 86.3%，40-44 歲之 83.8%再

次之；至於勞動力參與率最低的年齡層為 15-19 歲之 7.7%，其次為 65 歲及以上者之 8%，這與該兩年齡層，一為求學階段，一為退休養老階段有關，參與勞動之意願較低。(詳如表 4 之 2)

若再與性別交叉比較，女性勞動力參與率除 15-24 歲較男性為高，其餘年齡組均較男性為低，其中 25-29 歲女性勞動力參與率為 88.4% 為各年齡組中最高，僅較男性勞動力參與率低 5.2 個百分點，惟自 30 歲起，差異逐漸拉大，至 50-54 歲，兩性差距擴大至 28.8 個百分點。

與 94 年資料相較，各年齡組之男性勞動力參與率走勢相同，女性勞動力參與率除 15-24 歲因教育程度提升而下降外，其餘各年齡層均上升，惟仍不及各年齡組之男性勞動力參與率，顯示女性人力資源仍具發展空間。

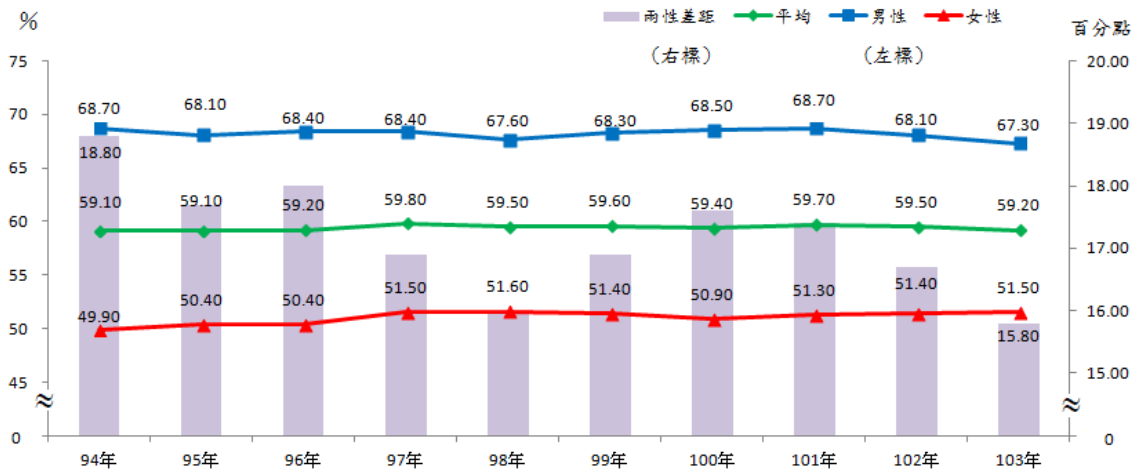
圖 2 臺中市兩性勞動力參與率按年齡組分



4. 與近 10 年比較

本市 103 年勞動力參與率為 59.2%，較上年之 59.5% 減少 0.3 個百分點，較 10 年平均 59.41% 減少 0.21 個百分點，就近 10 年的勞動力參與率來看，本市勞動力參與率均在 59.1% 至 59.8% 之間變動，就業市場穩定。(詳如表 2 及圖 3)

圖 3 臺中市近 10 年勞動力參與率



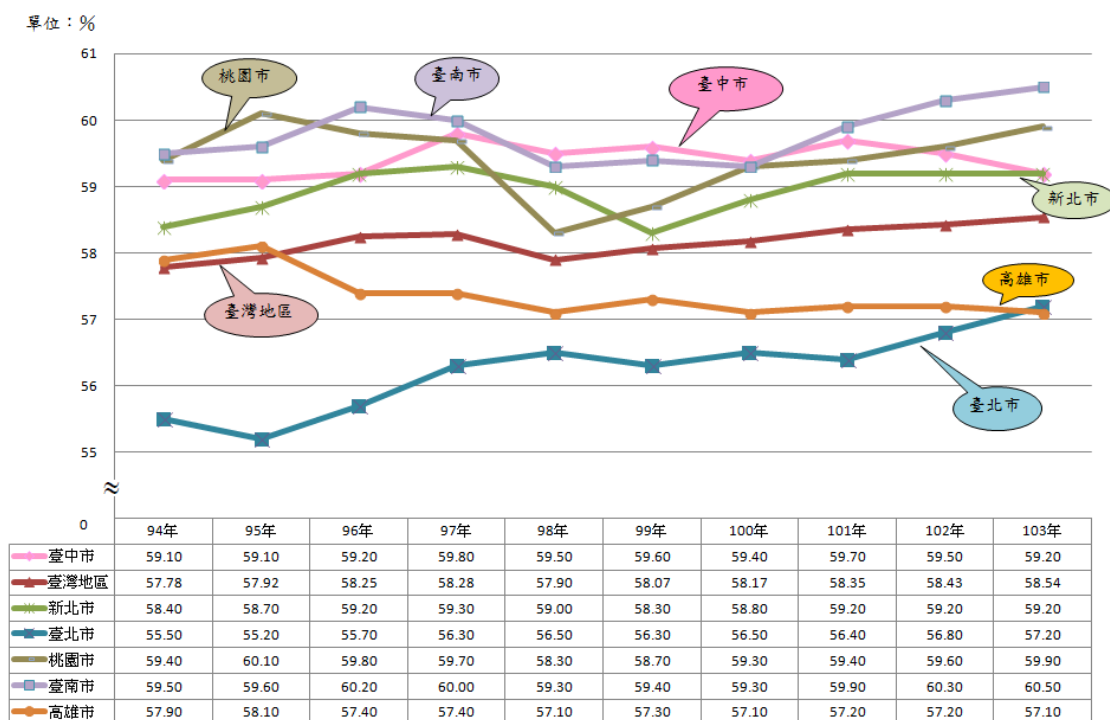
5. 與臺灣地區比較

103 年臺灣地區勞動力參與率為 58.54%，各縣市中以臺南市之 60.5% 最高，新竹市 60.2% 居次，桃園市 59.9% 再居次，本市與新北市同為 59.2% 並列第 6。另以澎湖縣 53.3% 為最低，其次為花蓮縣 55.4%，再其次為基隆市 56.5%。若以近 10 年平均勞動力參與率來看，本市亦較臺灣地區高出 1.24 個百分點。（詳如表 3 及表 4）

6. 本市與其他 5 都比較

若就本市 103 年勞動力參與率與其他 5 都比較，則臺南市 60.5% 位居第 1，桃園市 59.9% 位居第 2，本市與新北市同為 59.2% 位居第 3，其餘依序為臺北市 57.2% 及高雄市 57.1%。若以近 10 年平均勞動力參與率觀之，本市為 59.41%，略低於臺南市約 0.39 個百分點及桃園市 0.01 個百分點，於 6 都中位居第 3，顯示本市 15 歲以上之民間人口投入就業市場意願較高。（詳如表 3 及圖 4）

圖 4 臺灣地區與 6 都近 10 年勞動力參與率



三、就業狀況

(一) 就業人數

本市 103 年就業人口為 128 萬 5 千人，較上年 127 萬 6 千人增加 9 千人(+0.71%)，占勞動力之比率為 96.10%，較上年 95.90%增加 0.2 個百分點。觀察本市近 10 年就業人口數，因大臺中近年積極推動各項公共建設、重大經建計畫，如：高鐵生活圈、精密機械園區及捷運工程等，故除 98 年受全球金融信用危機的影響減少之外，其餘年份皆呈增加之趨勢。

若就性別觀察，本市 103 年男性就業者為 70 萬 6 千人，較上年 70 萬 7 千人減少 1 千人(-0.14%)，女性為 57 萬 9 千人，較上年 56 萬 9 千人增加 1 萬人(+1.76%)，男女就業比為 54.94%:45.06%，與 94 年男女就業比 56.88%:43.12%相較，兩者差距已大幅縮小 3.88 個百分點。(詳如表 1、表 2)

(二) 行業結構

103年農業就業人數約4萬人，占就業總人數的3.10%，較上年之3.07%增加0.03個百分點。工業就業人口約52萬人，占就業總人數的40.44%，較上年之40.10%增加約0.34個百分點；服務業就業人數約72萬6千人，占就業總人口數56.46%，較上年之56.82%減少0.36個百分點。由於本市都市化程度高，服務業從業人數占就業總人數近10年來一直維持在56%左右。

就近10年各行業就業者的性別來看，惟有服務業就業人口係女性多於男性，至103年服務業就業人口女性達40萬7千人，占女性就業人口約7成，較男性31萬9千人，多8萬8千人。(詳如表5、表5之1、圖5及圖6)

工業部門中以製造業人數約41萬3千人，占就業總人數32.17%為最多，為工業部門主要產業；服務業部門中，以批發及零售業人數約21萬6千人，占就業總人數16.83%為最多，為服務業部門主要產業。

圖5 臺中市近10年就業者行業結構

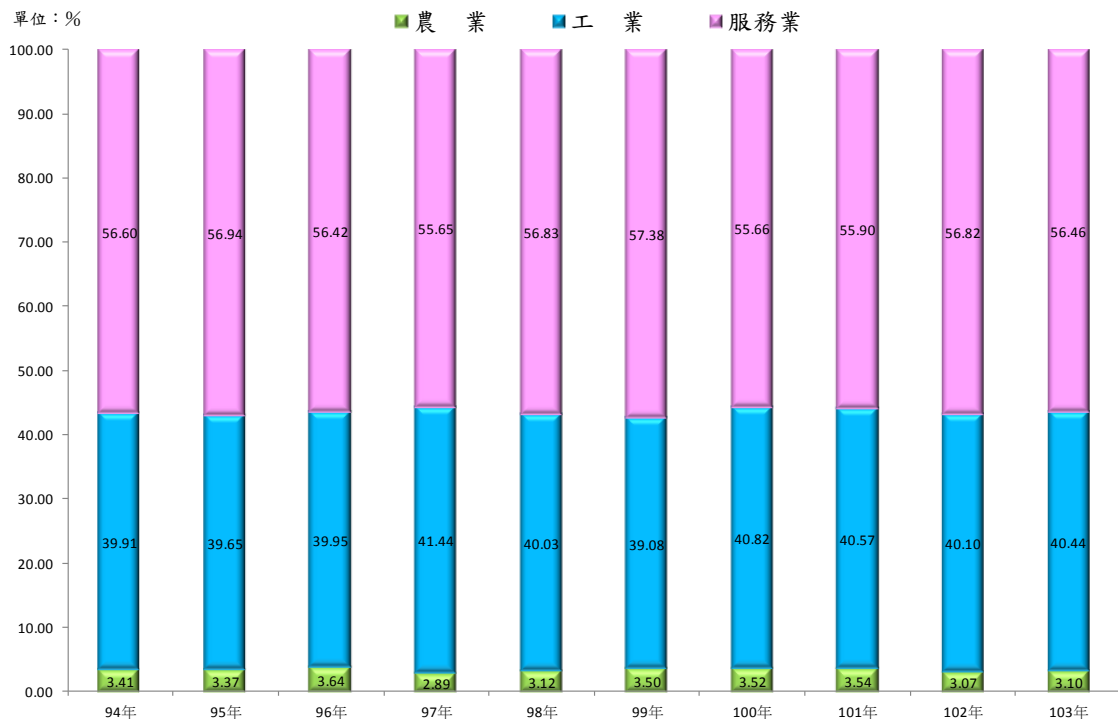
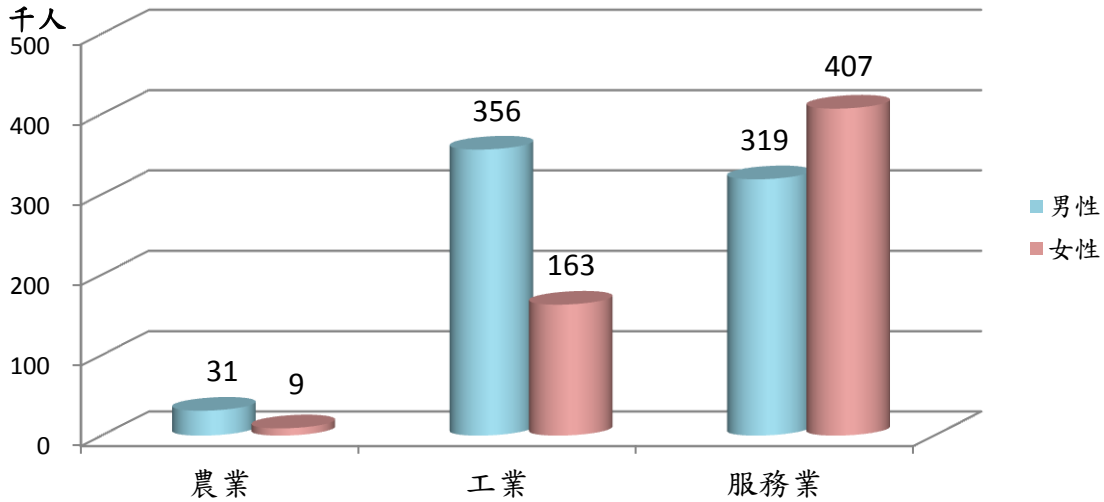


圖 6 臺中市就業者人數-按行業分

民國 103 年



(三) 職業結構

就 103 年本市就業者之職業結構觀察，以「技藝工作、機械設備操作及勞力工」所占比率 32.64% 最高，較上年之 32.95% 減少 0.31 個百分點，其次為「服務及銷售工作人員」占 20.28% 次之，較上年之 20.86%，減少 0.58 個百分點；而「技術員及助理專業人員」占 19.05% 再次之，較上年之 17.94% 增加 1.11 個百分點。(詳表 6)

以近 10 年資料觀之，以「技藝工作、機械設備操作及勞力工」下降 2.54 個百分點為最多，「民意代表、主管及經理人員」下降 1.79 個百分點次之。

另因產業結構改變，「農林漁牧業生產人員」所占比例亦減少 0.45 個百分點，而「專業人員」部分則由 94 年之 6.96% 一路上升至 103 年之 10.51%，10 年間增加 3.55 個百分點，由此看出，本市的產業結構逐步走向專業化。而「服務及銷售工作人員」、「技術員及助理專業人員」及「事務支援人員」分別約占 20.28%、19.05% 及 12.18%。(詳如表 6、圖 7 及圖 8)

圖 7 臺中市近 10 年就業者職業結構趨勢圖

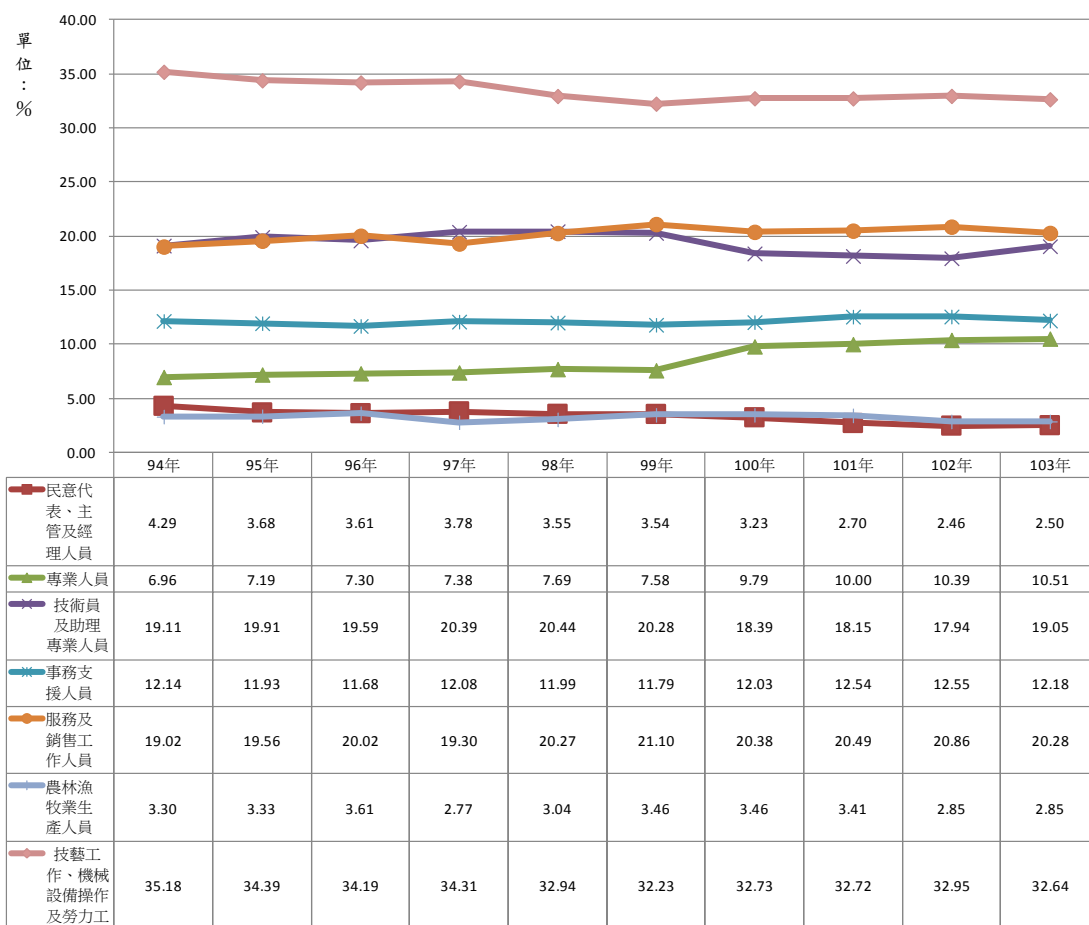
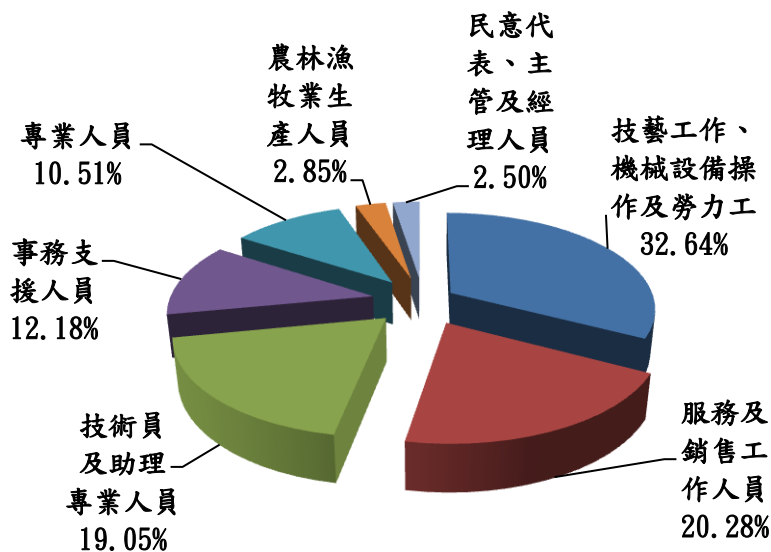


圖 8 臺中市就業者職業結構

民國 103 年

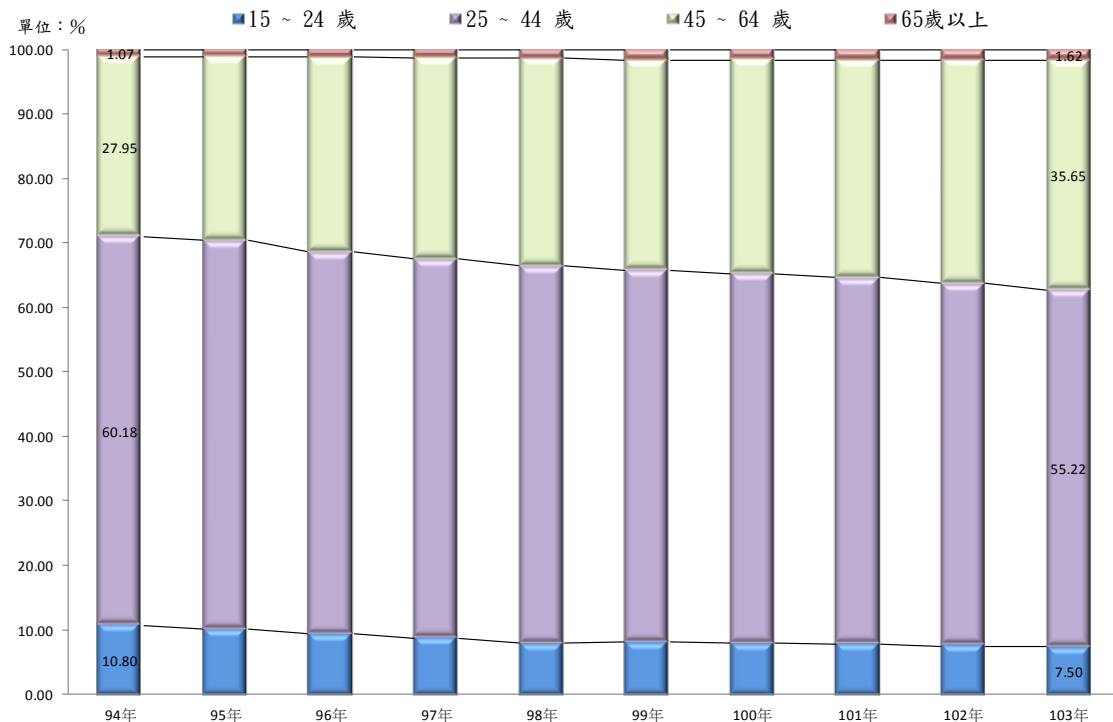


(四) 年齡結構

本市 103 年就業者以「25-44 歲」年齡組占 55.22% 最多，「45-64 歲」占 35.65% 次之，「15-24 歲」占 7.50% 再次之，而「65 歲以上」高齡就業者占 1.62% 最少。與上年相較，「45-64 歲」年齡組增加 0.79 個百分點，「65 歲以上者」就業者增加 0.09 個百分點，「25-44 歲」、「15-24 歲」年齡組分別下降 0.67 個、0.22 個百分點。

由近 10 年資料觀察，「15-24 歲」年齡組所占比率 7.50% 較 94 年之 10.80% 下降 3.3 個百分點，係因近年來少子化再加上教育普及導致求學時間延長所致；「25-44 歲」年齡層就業者現多為家庭經濟主要收入者，其比率為 55.22%，較 94 年之 60.18% 減少 4.96 個百分點，10 年來呈下降之趨勢；「45-64 歲」年齡組之就業比率由 94 年之 27.95% 逐年遞增至 103 年之 35.65%；而「65 歲以上」年齡組就業比率由 94 年之 1.07%，增加至 103 年之 1.62%，顯見國人退休年齡延後。(詳如表 7、圖 9)

圖 9 臺中市近 10 年就業者年齡結構



(五) 教育程度

本市 103 年就業者教育程度以「大學以上」程度者占 29.74% 為最多，「高職」程度者占 29.52% 次之，「專科」程度者占 18.31% 再次之，而「國小及以下」程度者占 5.25% 最少。

由近 10 年資料來看，本市就業者的教育程度，因入學管道多元和大學增設普及等原因，致「大學以上」程度就業者所占比率逐年上升，自 94 年 16.61% 增加至 103 年之 29.74%，增加 13.13 個百分點，不僅是所有教育程度中唯一上升者，更是首次超越「高職」程度者；而「國小及以下」、「國中」及「高職」程度之比率近年皆呈遞減趨勢，分別較 10 年前減少 5.55、3.42 及 2.44 個百分點，顯示就業者之素質普遍提升。(詳如表 8、圖 10 及圖 11)

圖 10 臺中市近 10 年就業者教育程度結構

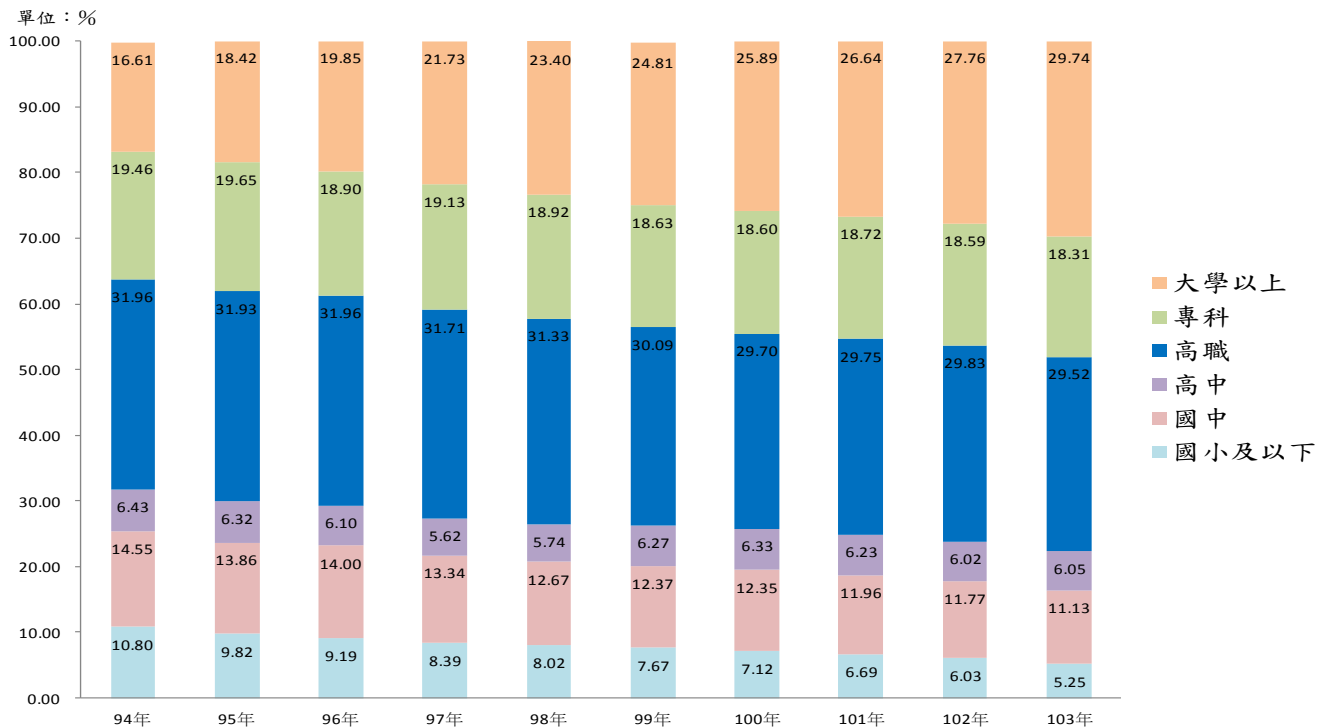
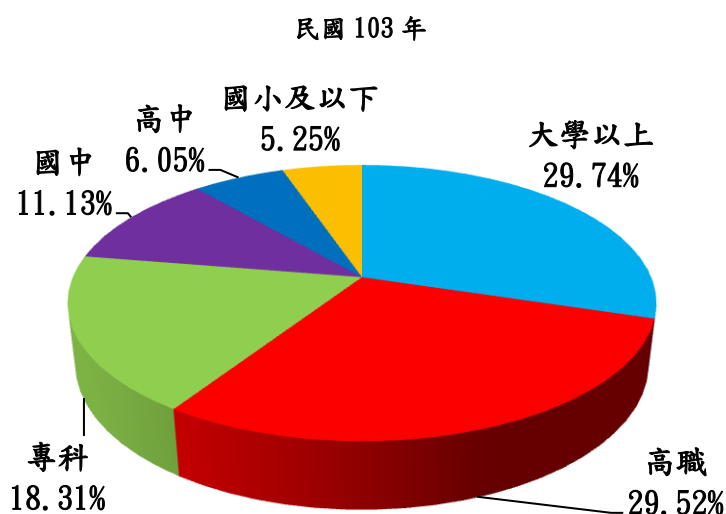


圖 11 臺中市就業者教育程度結構

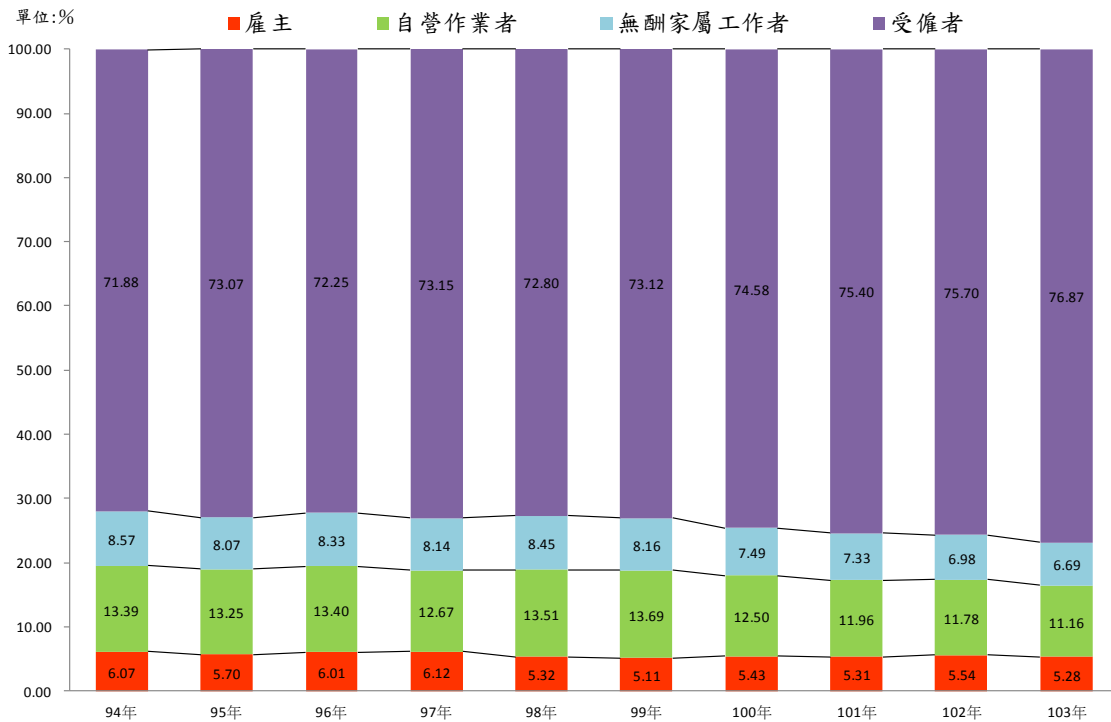


(六) 從業身分結構

103 年本市就業人口中，從業身分為「受僱者」占 76.87% 最多，其中「受私人僱用者」占 69.14%，「受政府僱用者」占 7.72%；「自營作業者」占 11.16% 次之，「無酬家屬工作者」及「雇主」分別占 6.69% 及 5.28%。

由近 10 年資料顯示，除「受僱者」呈增加趨勢，成長 4.99 個百分點外，其餘皆呈下降趨勢，其中「自營作業者」和「無酬家屬工作者」分別減少 2.23 及 1.88 個百分點最多，可見部分自營作業者和無酬家屬工作者在經營上的競爭力轉弱，轉而尋求其他工作，成為受僱者；另雇主部分平均為 5.59%，10 年來大致維持在 5.1-6.2% 之間。(詳如表 9、圖 12)

圖 12 臺中市近 10 年就業者從業身分結構

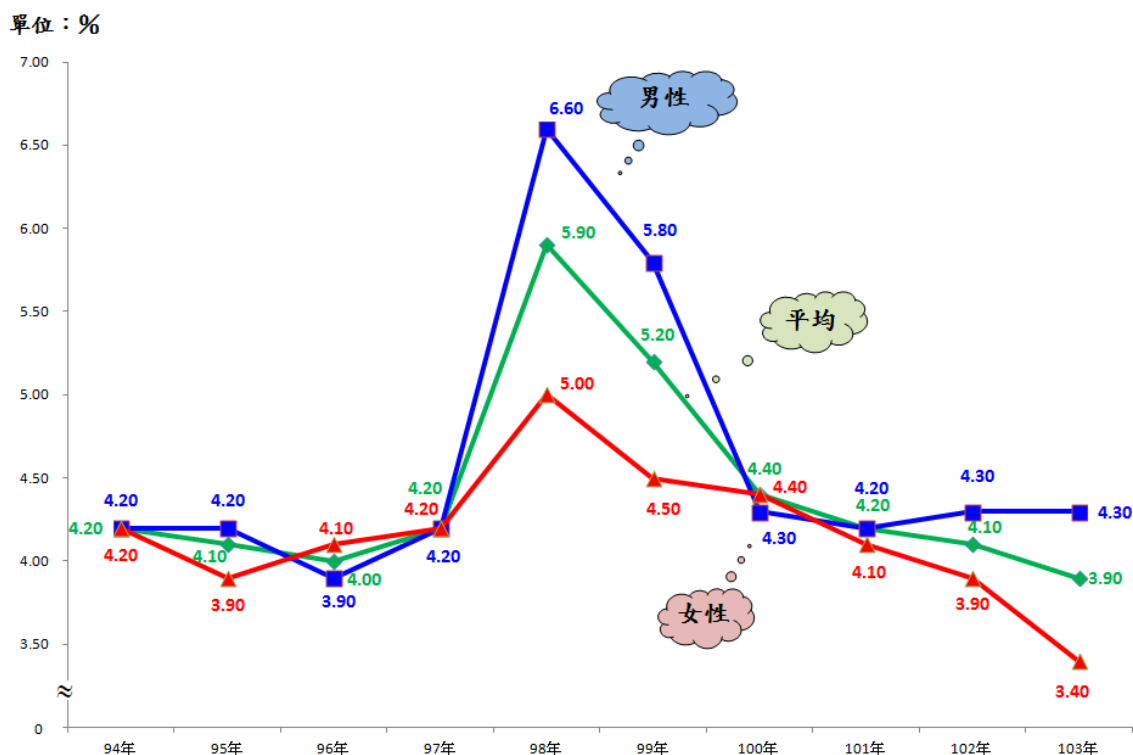


四、失業狀況

(一) 失業率

103 年本市失業率為 3.9%，與上年之 4.1% 相較，下降 0.2 個百分點，其中男性為 4.4%，女性為 3.4%。由近 10 年資料觀察，從 94 年之 4.2% 下降至 96 年之 4%。惟 97 年下半年受到美國金融風暴的影響，失業率又出現攀升的趨勢，至 98 年失業率為 5.9%，創歷年新高，隨著景氣日漸改善回升，失業率逐漸下降至 103 年之 3.9%。(詳如表 2、圖 13)

圖 13 臺中市近 10 年失業率趨勢



(二) 按年齡組別分

103 年以「15-24 歲」年齡組失業率 12.2% 為最高，究其原因係因此年齡組之就業者，很多均為初次尋職者，經驗不足、就業市場不熟悉、就業準備不夠、工作初期調適階段，致轉換工作較為頻繁；「25-29 歲」年齡組 6.9% 次之，「30-34 歲」年齡組 3.3% 居第 3，失業率最低為「55-59 歲」年齡組 1.8%。

就本市各年齡組別失業率較上年增減幅度觀察，降幅最大者為「30-34 歲」年齡組，下降約 1.1 個百分點，其次為「40-44 歲」年齡組下降 0.4 個百分點；而「60-64 歲」年齡組則增加 1 個百分點，增幅最大，其次為「35-39 歲」年齡組增加 0.6 個百分點，「45-49 歲」年齡組則增加 0.5 個百分點，其餘年齡組別之減少幅度約在 0.2 個百分點左右。

由近 10 年各年齡組失業率平均數資料觀察得知，隨著年齡增加，失業率則呈現下降之趨勢。(詳如表 10)

(三) 按教育程度別分

103 年本市失業者依其教育程度觀察，以「大學以上」程度者失業率 4.98% 居首，相較於上年之 5.85% 下降 0.87 個百分點，其次為「高中」程度者 4.3%，相較上年之 4.4% 略降 0.1 個百分點；失業率最低者為「國小及以下」程度者 2.7%，相較上年之 1.8% 上升 0.9 個百分點。

由近 10 年平均數顯示，以「大學以上」程度者之失業率 5.58% 最高，其次為「高中」、「高職」程度者，分別為 4.86%、4.49%；「國小及以下」程度者最低為 2.44%。(詳如表 11)

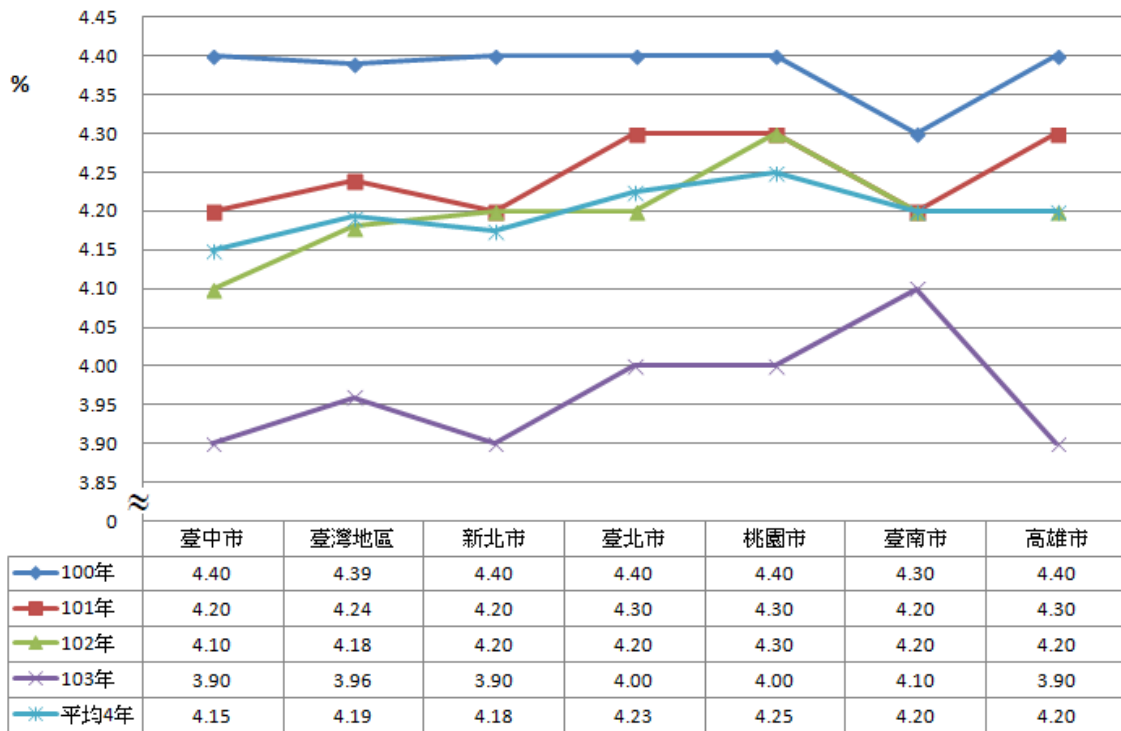
為降低「大學以上」程度者之失業率，避免優質人力流失，本府勞工局刻正推出「青年就業 PLUS 全方位就業服務計畫」，內容包含：職涯探索及規劃、專業技能提升、多元化求職管道、提供暑期工讀機會、首創「青年就業穩定獎勵金」等方案，期能幫助大專青年畢業後順利接軌職場。

除現行政策外，建議政府可師法德國的工匠制度或南韓的職業匠師高等學校，分析未來產業趨勢，獎勵或補助培訓技術人才之技職學校或鼓勵企業認養在地技職學校，開設就業導向之課程專班、產學攜手合作專班，使其所學能與未來就業市場相互配合，避免學用落差，以降低就業新鮮人尋找工作機會時，因無法發揮所長或因技術不合而造成就業不穩定之情況，進而達成畢業即就業的目標，並使優質人力快速投入就業市場以提昇產業競爭力。

(四) 與臺灣地區及其他 5 都比較

103 年本市失業率為 3.9%，較臺灣地區之 3.96% 略低 0.06 個百分點，與新北市及高雄市同為 6 都最低。自 99 年底，臺中縣市合併升格以來，除 100 年較臺南市略高 0.1 個百分點外，近 3 年失業率，均為 6 都最低。(詳表 3、圖 14)

圖 14 近 4 年臺灣地區、本市與其他 5 都失業率比較

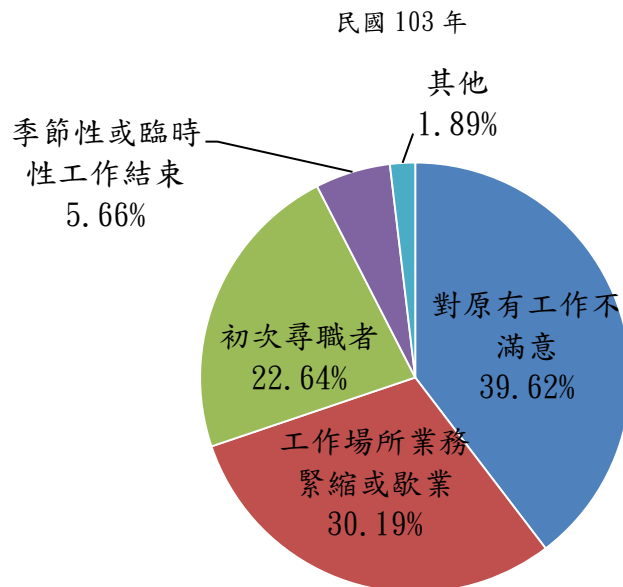


(五) 失業原因

103 年本市失業人數為 5 萬 3 千人，其中因對原有工作不滿意而失業者占約 4 成最多，因工作場所業務緊縮或歇業之失業者占 30.19% 次之，而初次尋職者占 22.64% 再次之。

(詳圖 15)

圖 15 臺中市失業者之失業原因

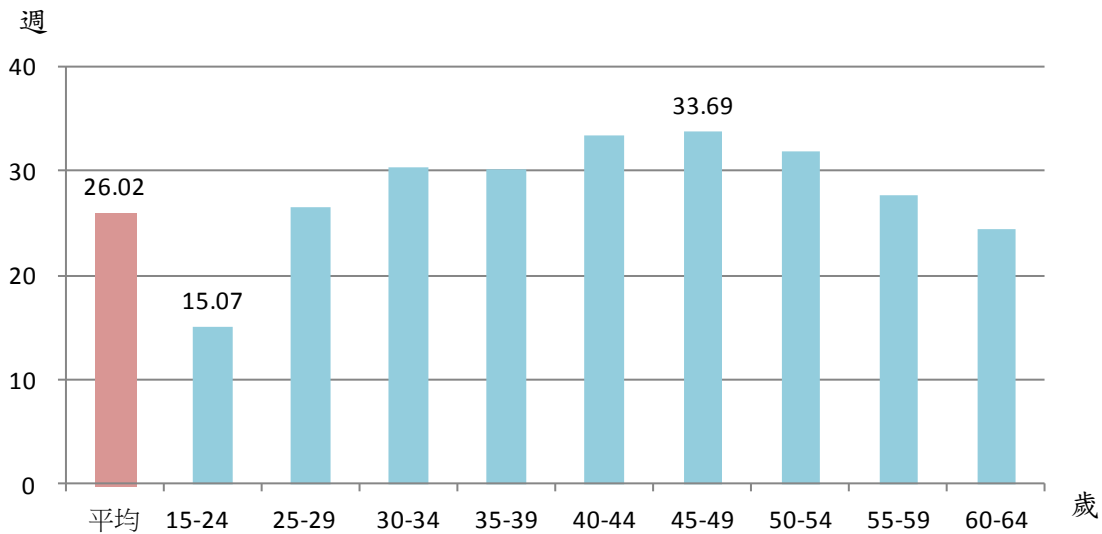


(六) 失業週數

103 年失業者平均失業週數為 26.02 週，就年齡組別觀察以 15-24 歲年齡者之平均失業週數為 15.07 週最短，45-49 歲年齡者之平均失業週數為 33.69 週最長。(詳圖 16)

圖 16 臺中市失業者之失業週數

民國 103 年



五、非勞動力

103 年本市非勞動力人口約 92 萬 3 千人，較上年之 90 萬 7 千人，增加 1.76%，較 94 年之 81 萬人，增加 13.95%；就其原因觀察，以「料理家務」者占 30.45% 居多，其次為「求學及準備升學」者占 28.73%，「高齡及身心障礙」者占 26.36% 居第 3 位。

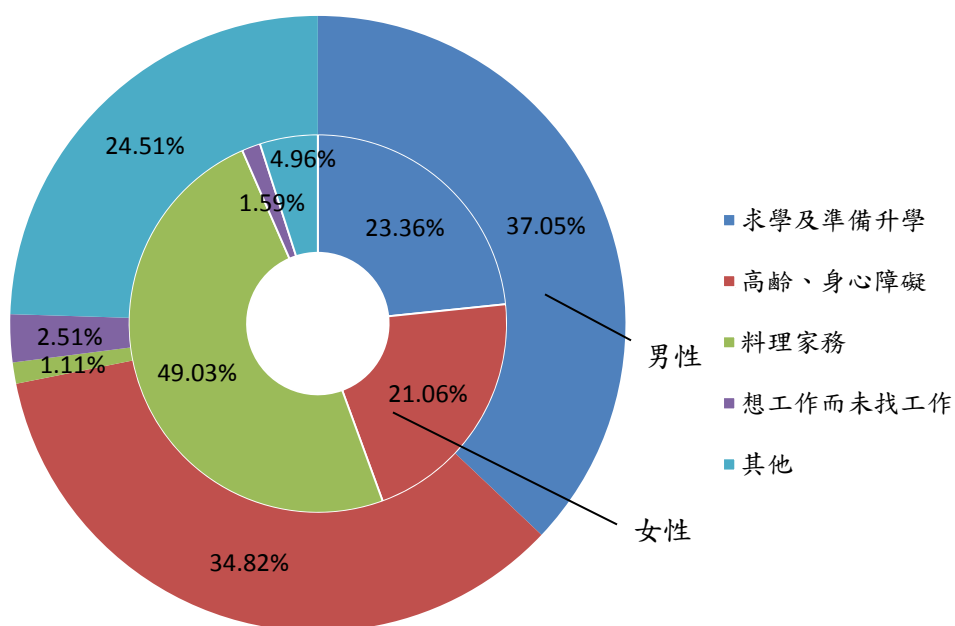
非勞動力人口中雖以「料理家務」者居冠，惟相較近 10 年平均數 31.45% 下降 1 個百分點，顯示婦女已逐漸走出家庭，尋找就業機會，惟料理家務仍是女性非勞動力者未能就業之主因。鑑此，政府應積極規劃婦女職業生涯輔導制度，並建立完善之托育、安親、養老等系統，使就業婦女安心工作。

另求學及準備求學者，則較近 10 年平均數下降 1.8 個百分點，高齡及身心障礙者較近 10 年平均數增加 0.65 個百分點；想找工

作而未找工作者較近 10 年平均數增加 0.03 個百分點，對此，政府可協助提供職業技能訓練課程或第二專長之訓練，以提升其就業意願，重返就業市場。(詳如表 12、表 13、圖 17)

圖 17 臺中市非勞動力結構

民國 103 年



參、結論

- 一、本市103年本市勞動力人口為133萬8千人，其中男性73萬8千人，女性60萬人，較上年133萬1千人，增加0.53%；綜觀近10年資料，勞動力人口呈逐年增加之趨勢，且女性參與勞動之成長速度相較男性更為快速，致兩性勞動力參與率差距逐年縮小。
- 二、103年勞動力參與率為59.2%，其中男性為67.3%，女性為51.5%；若按教育程度觀察，以專科教育程度勞動力參與率74.8%最高；和臺灣地區相較，本市與新北市同為59.2%並列第6，於6都中與新北市同居第3，若以6都近10年平均勞動力參與率相較，則位居第3，顯示本市15歲以上之民間人口投入就業市場意願較高。
- 三、本市103年就業人數為128萬5千人，較上年127萬6千人增加9千人(+0.71%)，係因大臺中近年積極推動各項公共建設、重大經建計畫，如：高鐵生活圈、精密機械園區及捷運工程等，除98年受全球金融信用危機的影響減少之外，其餘年份皆呈增加之趨勢。
- 四、以就業者之行業別觀察，由於本市都市化程度高，服務業從業人數占就業總人數之比率近10年來皆維持在56%左右，且近10年來均為女性多於男性，至103年已達40萬7千人，占女性就業人口約7成，亦較男性31萬9千人，多8萬8千人；另103年工業就業人口占總就業人口百分比為40.44%，而農業就業人口占總就業人口百分比僅3.10%。再觀察就業者之職業結構，以「專業人員」增加幅度最大，10年間成長達3.55個百分點，由此可看出，臺中市的產業結構逐步走向專業化。
- 五、就本市103年就業者之年齡分布來看，以「25-44歲」年齡組占55.22%為大宗，因其多為家庭經濟主要收入者，雖然此組歷年來所占就業比率最高，惟此比率呈下降趨勢；另「15-24歲」年齡組占7.5%，此組所占比率亦呈逐年下降，可能係因教育普及延長求學時間所致；「45-64歲」年齡組之就業比率由94年之27.95%逐年遞增至103年之35.65%；而「65歲以上」年齡組就業比率由94年之1.07%，增加至103年之1.62%，顯見國人退休

年齡延後。

六、按本市 103 年就業者教育程度占比觀察，「大學以上」程度者首次超越「高職」程度者，達 29.74% 為最多，其次為「高職」程度者 29.52%，而國小以下、國中及高職程度者所占比率逐年下降。若按就業者之從業身分觀察，則以「受僱者」占 76.87% 為最高，且有逐年增加之趨勢。

七、本市 103 年失業率為 3.9%，較上年之 4.1% 下降 0.2 個百分點，與新北市及高雄市同為 6 都最低，其中男性為 4.4%，女性為 3.4%。由近 10 年資料觀察，除 97 年下半年受美國金融風暴影響，失業率出現攀升外，其餘年度均呈現下降趨勢，且近 3 年失業率，均為 6 都最低。

八、本市 103 年非勞動力人口約 92 萬 3 千人，以「料理家務」者占 30.45% 居多，其次為「求學及準備升學」者占 28.73%，「高齡及身心障礙」者占 26.36% 居第 3 位，「想工作而未找工作」者占 1.92%；其中「料理家務」所占比率呈逐年減少之趨勢，顯示大臺中地區女性參與勞動之意願已逐漸提升，故應積極規劃婦女職業生涯輔導制度，並建立完善之托育、安親、養老等系統，使就業婦女安心工作。另針對「想工作而未找工作」者，得協助提供職業技能訓練課程或第二專長之訓練，以提升其就業意願，重返就業市場。

表 1 臺中市歷年人力資源調查重要結果

單位：千人

年別	總人口	15歲以上民間人口			勞 動 力									非勞動力		
					合 計			就 業			失 業					
		計	男	女	計	男	女	計	男	女	計	男	女	計	男	女
94年	2,558	1,979	967	1,011	1,169	664	504	1,120	636	483	49	28	21	810	303	507
95年	2,577	2,013	984	1,029	1,189	670	519	1,140	642	499	49	28	20	824	314	510
96年	2,597	2,048	1,001	1,047	1,213	685	528	1,165	658	506	48	27	22	835	316	519
97年	2,616	2,082	1,016	1,066	1,245	695	550	1,193	666	526	52	29	23	837	321	516
98年	2,630	2,113	1,031	1,082	1,258	697	560	1,184	652	532	74	46	28	856	334	522
99年	2,643	2,145	1,045	1,100	1,279	714	565	1,212	673	540	67	41	25	867	331	535
100年	2,656	2,178	1,058	1,120	1,294	725	570	1,238	693	545	56	31	25	884	334	550
101年	2,675	2,210	1,073	1,137	1,320	737	583	1,265	706	559	55	31	24	890	336	554
102年	2,694	2,238	1,085	1,153	1,331	739	592	1,276	707	569	54	31	23	907	346	560
103年	2,710	2,261	1,097	1,164	1,338	738	600	1,285	706	579	53	32	21	923	359	564
與上年比較(%)	0.59	1.03	1.11	0.95	0.53	-0.14	1.35	0.71	-0.14	1.76	-1.85	3.23	-8.70	1.76	3.76	0.71
與94年比較(%)	5.94	14.25	13.44	15.13	14.46	11.14	19.05	14.73	11.01	19.88	8.16	14.29	-	13.95	18.48	11.24

資料來源：行政院主計總處人力資源調查統計年報

註：表列數字因採四捨五入法計列，故有細數之和與總數不一致之情形。

表2 臺中市歷年人力資源調查結果重要指標

單位：%

年別	15歲以上民間人口占總人口之比率	勞 動 力			就 業			失 業 率			
		占總人口之比率	勞動力參與率		占總人口之比率	占15歲以上民間人口之比率	占勞動力之比率	計	男	女	
			計	男							女
94年	77.37	45.70	59.10	68.70	49.90	43.78	56.59	95.81	4.20	4.20	4.20
95年	78.11	46.14	59.10	68.10	50.40	44.24	56.63	95.88	4.10	4.20	3.90
96年	78.86	46.71	59.20	68.40	50.40	44.86	56.88	96.04	4.00	3.90	4.10
97年	79.59	47.59	59.80	68.40	51.50	45.60	57.30	95.82	4.20	4.20	4.20
98年	80.34	47.83	59.50	67.60	51.60	45.02	56.03	94.12	5.90	6.60	5.00
99年	81.16	48.39	59.60	68.30	51.40	45.86	56.50	94.76	5.20	5.80	4.50
100年	82.00	48.72	59.40	68.50	50.90	46.60	56.80	95.60	4.40	4.30	4.40
101年	82.60	49.30	59.70	68.70	51.30	47.30	57.30	95.80	4.20	4.20	4.10
102年	83.00	49.40	59.50	68.10	51.40	47.40	57.00	95.90	4.10	4.30	3.90
103年	83.40	49.40	59.20	67.30	51.50	47.40	56.80	96.10	3.90	4.40	3.40
與去年比較 (百分點)	0.40	-	-0.30	-0.80	0.10	-	-0.20	0.20	-0.20	0.10	-0.50
與94年比較 (百分點)	6.03	3.70	0.10	-1.40	1.60	3.62	0.21	0.29	-0.30	0.20	-0.80
近10年平均 數(%)	80.64	47.92	59.41	68.21	51.03	45.81	56.78	95.58	4.42	4.61	4.17

資料來源：行政院主計總處人力資源調查統計年報

說明：1、勞動力參與率=勞動力人口/15歲以上民間人口*100%

2、失業率=失業人口/勞動力人口*100%

表3 近10年人力資源調查結果重要指標

臺灣地區與6都比較概況

單位：%

年別	臺中市		臺灣地區		新北市		臺北市		桃園市		臺南市		高雄市	
	勞動力 參與率	失業率	勞動力 參與率	失業率	勞動力 參與率	失業率	勞動力 參與率	失業率	勞動力 參與率	失業率	勞動力 參與率	失業率	勞動力 參與率	失業率
94年	59.10	4.20	57.78	4.13	58.40	4.10	55.50	3.90	59.40	4.10	59.50	4.10	57.90	4.20
95年	59.10	4.10	57.92	3.91	58.70	3.80	55.20	3.70	60.10	4.00	59.60	3.80	58.10	4.10
96年	59.20	4.00	58.25	3.91	59.20	3.80	55.70	3.70	59.80	4.00	60.20	3.90	57.40	4.10
97年	59.80	4.20	58.28	4.14	59.30	4.10	56.30	4.00	59.70	4.30	60.00	4.10	57.40	4.30
98年	59.50	5.90	57.90	5.85	59.00	5.90	56.50	5.80	58.30	6.00	59.30	5.80	57.10	5.90
99年	59.60	5.20	58.07	5.21	58.30	5.20	56.30	5.20	58.70	5.30	59.40	5.10	57.30	5.20
100年	59.40	4.40	58.17	4.39	58.80	4.40	56.50	4.40	59.30	4.40	59.30	4.30	57.10	4.40
101年	59.70	4.20	58.35	4.24	59.20	4.20	56.40	4.30	59.40	4.30	59.90	4.20	57.20	4.30
102年	59.50	4.10	58.43	4.18	59.20	4.20	56.80	4.20	59.60	4.30	60.30	4.20	57.20	4.20
103年	59.20	3.90	58.54	3.96	59.20	3.90	57.20	4.00	59.90	4.00	60.50	4.10	57.10	3.90
近10年平均數(%)	59.41	4.42	58.17	4.39	58.93	4.36	56.24	4.32	59.42	4.47	59.80	4.36	57.38	4.46
近4年平均數(%)	59.45	4.15	58.37	4.19	59.10	4.18	56.73	4.23	59.55	4.25	60.00	4.20	57.15	4.20

資料來源：行政院主計總處人力資源調查統計年報

表 4 臺灣地區人力資源調查結果重要指標

		中華民國103年							單位：%		
地區別	15歲以上 民間人口 占總人口 之比率	勞 動 力				就 業			失 業 率		
		占總人 口之比 率	占15歲以上民間人口之 比率(勞動力參與率)			占總人 口之比 率	占15歲 以上民 間人口 之比率	占勞動 力之比 率	計	男	女
			計	男	女						
臺灣地區	84.71	49.59	58.54	66.78	50.64	47.63	56.22	96.04	3.96	4.27	3.56
北部地區	84.6	49.6	58.6	66.8	50.9	47.6	56.3	96.0	4.0	4.4	3.5
新北市	85.6	50.7	59.2	67.9	51.0	48.7	56.8	96.1	3.9	4.2	3.6
臺北市	85.3	48.8	57.2	64.5	50.7	46.9	54.9	96.0	4.0	4.7	3.2
基隆市	87.0	49.1	56.5	65.6	47.6	47.2	54.2	96.0	4.0	4.7	3.1
新竹市	80.8	48.6	60.2	69.2	51.8	46.7	57.8	96.1	3.9	4.8	2.8
宜蘭縣	85.3	49.4	57.9	67.0	48.7	47.4	55.6	96.1	3.9	3.7	4.3
桃園市	82.8	49.6	59.9	67.9	52.1	47.6	57.5	96.0	4.0	4.5	3.4
新竹縣	81.7	47.3	57.9	65.0	50.8	45.5	55.7	96.1	3.9	3.7	4.1
中部地區	84.2	49.7	59.0	67.2	50.9	47.7	56.7	96.1	3.9	4.2	3.6
臺中市	83.4	49.4	59.2	67.3	51.5	47.4	56.8	96.1	3.9	4.4	3.4
苗栗縣	84.2	48.7	57.8	65.0	50.4	46.7	55.4	95.9	4.1	4.1	4.0
彰化縣	84.4	50.1	59.3	67.8	50.7	48.1	57.0	96.1	3.9	4.3	3.4
南投縣	85.5	51.0	59.6	68.7	50.5	48.9	57.2	96.0	4.0	4.0	4.1
雲林縣	85.5	49.9	58.4	66.5	49.8	48.0	56.1	96.1	3.9	4.1	3.7
南部地區	85.4	49.7	58.2	66.6	50.1	47.7	55.9	96.0	4.0	4.1	3.7
臺南市	85.4	51.6	60.5	68.1	53.1	49.5	58.0	95.9	4.1	4.3	3.8
高雄市	85.4	48.7	57.1	65.7	48.8	46.8	54.8	96.1	3.9	4.2	3.6
嘉義市	83.3	47.2	56.6	63.4	50.5	45.4	54.5	96.3	3.7	3.4	4.0
嘉義縣	87.0	50.9	58.5	67.5	48.9	48.9	56.2	96.1	3.9	4.6	2.9
屏東縣	85.5	49.3	57.7	66.8	48.7	47.4	55.5	96.1	3.9	3.6	4.3
澎湖縣	84.0	44.7	53.3	63.2	43.5	43.0	51.2	96.1	3.9	3.4	4.7
東部地區	84.0	47.2	56.2	63.7	48.7	45.4	54.0	96.2	3.8	4.1	3.5
臺東縣	83.5	47.9	57.4	65.2	49.5	46.1	55.2	96.1	3.9	4.0	3.8
花蓮縣	84.4	46.7	55.4	62.7	48.2	45.0	53.3	96.2	3.8	4.2	3.2

資料來源：行政院主計總處人力資源調查統計年報

表 4 之 1 臺灣地區教育程度別之勞動力參與率

中華民國103年							單位：%
地區別	國小及以下	國中	高中	高職	專科	大學	研究所
臺灣地區	25.79	60.64	49.16	67.68	74.52	63.32	72.35
北部地區	20.2	57.2	46.7	66.9	73.7	62.7	72.8
新北市	20.4	58.7	50.0	68.3	77.2	65.9	72.7
臺北市	15.8	40.4	36.0	58.7	64.1	58.3	72.7
基隆市	16.9	56.8	51.6	63.8	74.5	63.1	72.5
新竹市	19.6	55.2	39.5	68.3	74.9	64.7	76.7
宜蘭縣	27.1	67.7	45.5	67.5	73.1	67.5	76.5
桃園市	20.2	58.8	48.4	70.3	78.7	66.3	70.7
新竹縣	17.2	54.3	59.2	64.6	79.8	67.4	72.6
中部地區	28.0	64.8	52.4	69.5	77.1	63.9	70.2
台中市	23.5	59.1	44.8	68.1	74.8	62.4	69.3
苗栗縣	20.9	62.8	58.1	72.2	81.0	65.9	76.3
彰化縣	30.7	67.7	57.2	71.4	81.4	65.8	70.1
南投縣	29.3	69.6	60.9	68.8	77.7	66.7	73.1
雲林縣	34.5	72.2	55.8	70.8	78.2	65.1	69.2
南部地區	28.7	61.0	50.3	67.2	73.7	64.3	73.0
臺南市	32.9	65.2	53.7	69.1	76.6	67.2	73.0
高雄市	22.3	54.0	43.1	65.5	71.4	62.9	73.1
嘉義市	19.2	48.4	45.0	60.8	65.3	59.9	78.8
嘉義縣	36.6	72.3	58.8	70.1	80.7	64.1	69.6
屏東縣	27.6	64.0	57.4	69.8	76.1	65.0	69.7
澎湖縣	19.4	59.6	54.2	65.8	79.1	64.2	83.7
東部地區	32.2	63.6	55.4	66.7	76.1	62.5	72.3
臺東縣	36.3	69.7	57.1	71.1	75.5	64.4	72.5
花蓮縣	28.2	58.6	54.2	64.2	76.3	61.7	72.3

資料來源：行政院主計總處人力資源調查統計年報

表 4 之 2 臺灣地區年齡組別之勞動力參與率

中華民國103年											單位：%
地區別	15~19歲	20~24歲	25~29歲	30~34歲	35~39歲	40~44歲	45~49歲	50~54歲	55~59歲	60~64歲	65歲及以上
臺灣地區	7.98	51.35	91.67	88.19	83.77	84.48	80.21	69.63	54.41	35.61	8.68
北部地區	8.2	50.0	91.8	88.8	84.6	84.9	80.1	69.8	52.8	31.9	6.0
新北市	8.6	49.6	91.9	89.1	85.9	84.7	78.2	67.8	52.5	30.0	4.7
臺北市	7.7	43.1	91.0	89.7	83.6	86.0	82.0	72.1	55.1	35.4	6.4
基隆市	9.7	55.6	92.0	86.5	82.1	82.7	78.1	68.4	53.1	30.6	6.2
新竹市	7.6	50.7	91.4	87.5	84.6	84.1	81.1	71.3	53.1	34.2	7.7
宜蘭縣	10.5	60.5	90.5	86.4	81.9	85.3	80.4	70.6	51.5	39.7	11.6
桃園市	8.1	53.7	93.1	88.2	84.7	85.3	81.3	70.7	50.4	30.1	4.7
新竹縣	6.1	52.8	90.6	88.5	83.6	81.8	80.1	70.5	52.2	24.0	8.3
中部地區	8.3	53.4	91.8	87.6	83.0	85.1	81.2	70.1	56.3	38.5	10.3
臺中市	7.7	50.5	91.0	86.3	82.6	83.8	81.2	68.2	54.6	33.6	8.0
苗栗縣	9.5	55.3	94.4	89.1	84.5	87.6	82.6	67.5	55.7	34.4	7.2
彰化縣	8.3	56.5	92.3	89.7	83.0	87.2	79.7	73.4	55.6	41.4	10.5
南投縣	10.3	56.8	93.6	87.1	85.0	86.6	83.1	73.6	61.9	44.3	13.7
雲林縣	8.3	55.1	90.8	87.5	82.6	83.5	81.1	70.9	60.2	49.1	15.2
南部地區	7.2	51.4	91.5	88.0	83.2	83.4	79.7	69.2	55.2	38.7	10.9
臺南市	7.2	53.8	93.2	89.3	84.6	85.3	80.3	71.8	56.4	41.6	14.4
高雄市	7.6	48.8	90.5	87.0	82.8	82.1	79.4	66.1	51.6	34.2	7.7
嘉義市	5.8	45.1	91.6	87.6	82.1	86.0	83.6	69.7	56.1	31.4	6.8
嘉義縣	7.3	55.7	91.6	88.3	81.0	81.7	78.7	72.2	61.5	51.0	18.6
屏東縣	6.3	54.5	91.8	88.3	83.8	83.9	79.1	71.2	60.5	43.3	8.5
澎湖縣	6.1	45.1	85.4	83.8	78.6	83.3	76.1	67.9	53.0	32.2	6.6
東部地區	8.9	53.8	89.3	85.0	79.7	82.2	78.3	66.8	56.8	39.5	11.5
臺東縣	11.0	58.1	88.5	81.8	78.7	86.4	78.6	70.4	56.4	42.2	13.9
花蓮縣	7.4	51.2	89.7	87.0	80.4	79.4	78.2	64.3	57.1	37.8	9.8

資料來源：行政院主計總處人力資源調查統計年報

表5 臺中市近10年就業者行業及性別人數

單位：千人

年別	總計			農 業			工 業					服 務 業				
	計	男	女	計	男	女	計	製造業		其他	計	批發及零售業		其他		
								男	女			男	女			
94年	1120	637	483	39	29	9	447	300	148	359	89	634	308	326	203	431
95年	1140	642	499	38	29	9	452	305	148	359	93	650	308	341	201	449
96年	1165	658	506	43	30	13	465	322	144	365	100	657	308	350	209	448
97年	1193	666	526	34	26	9	494	335	160	397	97	663	307	358	205	458
98年	1184	652	532	37	27	10	474	316	158	384	88	673	309	364	207	466
99年	1213	673	540	42	31	11	474	322	152	379	94	696	319	376	213	483
100年	1238	693	545	44	33	10	505	343	162	398	108	689	317	372	210	480
101年	1265	706	559	45	35	10	513	348	165	403	110	707	323	384	218	489
102年	1276	707	569	39	30	9	512	350	162	406	106	725	327	398	219	507
103年	1285	706	579	40	31	9	520	356	163	413	107	726	319	407	216	510
與上年比較(%)	0.71	-0.14	1.76	2.56	3.33	-	1.56	1.71	0.62	1.72	0.94	0.14	-2.45	2.26	-1.37	0.59
與94年比較(%)	14.73	10.83	19.88	2.56	6.90	-	16.33	18.67	10.14	15.04	20.22	14.51	3.57	24.85	6.40	18.33
近10年平均數	1208	674	534	40	30	10	486	330	156	386	99	682	315	368	210	472

資料來源：行政院主計總處人力資源調查統計年報

註：1. 工業之其他包括礦業及土石採取業、水電燃氣業、營造業。

2. 服務業包括批發及零售業、住宿及餐飲業、運輸、倉儲及通信業、金融及保險業、不動產及租賃業、專業、科學及技術服務業、教育服務業、醫療保健及社會福利服務業、文化、運動及休閒服務業、其他服務業、公共行政業造業。

3. 表列數字因採四捨五入法計列，故有細數之和與總數不一致情形。

表5之1 臺中市近10年就業者行業結構

單位：%

年別	總計	農業	工業			服務業		
			計	製造業	其他	計	批發及零售業	其他
94年	100.00	3.41	39.91	32.05	7.95	56.60	18.13	38.47
95年	100.00	3.37	39.65	31.49	8.16	56.94	17.63	39.31
96年	100.00	3.64	39.95	31.36	8.59	56.42	17.96	38.46
97年	100.00	2.89	41.44	33.31	8.14	55.65	17.20	38.45
98年	100.00	3.12	40.03	32.43	7.43	56.83	17.48	39.35
99年	100.00	3.50	39.08	31.24	7.75	57.38	17.56	39.82
100年	100.00	3.52	40.82	32.15	8.67	55.66	16.94	38.72
101年	100.00	3.54	40.57	31.89	8.68	55.90	17.24	38.66
102年	100.00	3.07	40.10	31.84	8.27	56.82	17.17	39.65
103年	100.00	3.10	40.44	32.17	8.28	56.46	16.83	39.63
與上年比較 (百分點)	-	0.03	0.34	0.33	0.01	-0.36	-0.34	-0.02
與94年比較 (百分點)	-	-0.31	0.53	0.12	0.33	-0.14	-1.30	1.16
近10年平均 數(%)	100.00	3.32	40.20	31.99	8.19	56.47	17.41	39.05

資料來源：行政院主計總處人力資源調查統計年報

註：表列數字因採四捨五入法計列，故有細數之和與總數不一致之情形。

表 6 臺中市近 10 年就業者職業結構

單位：%

年別	總計	民意代 表、主 管及經 理人員	專業人員	技術員 及助理 專業人員	事務支 援人員	服務及 銷售工 作人員	農林漁 牧業生 產人員	技藝工 作、機械 設備操作 及勞力工
94年	100.00	4.29	6.96	19.11	12.14	19.02	3.30	35.18
95年	100.00	3.68	7.19	19.91	11.93	19.56	3.33	34.39
96年	100.00	3.61	7.30	19.59	11.68	20.02	3.61	34.19
97年	100.00	3.78	7.38	20.39	12.08	19.30	2.77	34.31
98年	100.00	3.55	7.69	20.44	11.99	20.27	3.04	32.94
99年	100.00	3.54	7.58	20.28	11.79	21.10	3.46	32.23
100年	100.00	3.23	9.79	18.39	12.03	20.38	3.46	32.73
101年	100.00	2.70	10.00	18.15	12.54	20.49	3.41	32.72
102年	100.00	2.46	10.39	17.94	12.55	20.86	2.85	32.95
103年	100.00	2.50	10.51	19.05	12.18	20.28	2.85	32.64
與上年比較 (百分點)	-	0.04	0.12	1.11	-0.37	-0.58	-	-0.31
與94年比較 (百分點)	-	-1.79	3.55	-0.06	0.04	1.26	-0.45	-2.54

資料來源：行政院主計總處人力資源調查統計年報

註：表列數字因採四捨五入法計列，故有細數之和與總數不一致之情形。

表 7 臺中市近 10 年就業者年齡結構

單位：%

年 別	15 ~ 24 歲	25 ~ 44 歲	45 ~ 64 歲	65歲以上
94年	10.80	60.18	27.95	1.07
95年	10.08	60.18	28.60	1.14
96年	9.37	59.19	30.24	1.20
97年	8.81	58.64	31.21	1.34
98年	8.02	58.36	32.27	1.35
99年	8.16	57.54	32.73	1.57
100年	7.99	57.21	33.32	1.49
101年	7.88	56.70	33.88	1.54
102年	7.72	55.89	34.86	1.53
103年	7.50	55.22	35.65	1.62
與上年比較 (百分點)	-0.22	-0.67	0.79	0.09
與94年比較 (百分點)	-3.30	-4.96	7.70	0.55
近10年平均數 (%)	8.63	57.91	32.07	1.39

資料來源：行政院主計總處人力資源調查統計年報

註：表列數字因採四捨五入法計列，故有細數之和與總數不一致之情形。

表 8 臺中市近 10 年就業者教育程度結構

單位：%

年 別	國小及以下	國中	高中	高職	專科	大學以上
94年	10.80	14.55	6.43	31.96	19.46	16.61
95年	9.82	13.86	6.32	31.93	19.65	18.42
96年	9.19	14.00	6.10	31.96	18.90	19.85
97年	8.39	13.34	5.62	31.71	19.13	21.73
98年	8.02	12.67	5.74	31.33	18.92	23.40
99年	7.67	12.37	6.27	30.09	18.63	24.81
100年	7.12	12.35	6.33	29.70	18.60	25.89
101年	6.69	11.96	6.23	29.75	18.72	26.64
102年	6.03	11.77	6.02	29.83	18.59	27.76
103年	5.25	11.13	6.05	29.52	18.31	29.74
與上年比較 (百分點)	-0.78	-0.64	0.03	-0.31	-0.28	1.98
與94年比較 (百分點)	-5.55	-3.42	-0.38	-2.44	-1.15	13.13
近10年平均 數(%)	7.90	12.80	6.11	30.78	18.89	23.49

資料來源：行政院主計總處人力資源調查統計年報

註：表列數字因採四捨五入法計列，故有細數之和與總數不一致之情形。

表 9 臺中市近 10 年就業者從業身分結構

單位：%

年別	雇主	自營作業者	無酬家屬工作者	受僱者		
				計	受私人僱用者	受政府僱用者
94年	6.07	13.39	8.57	71.88	63.57	8.30
95年	5.70	13.25	8.07	73.07	64.74	8.33
96年	6.01	13.40	8.33	72.25	64.26	7.99
97年	6.12	12.67	8.14	73.15	65.10	7.97
98年	5.32	13.51	8.45	72.80	64.02	8.78
99年	5.11	13.69	8.16	73.12	64.55	8.57
100年	5.43	12.50	7.49	74.58	66.40	8.18
101年	5.31	11.96	7.33	75.40	67.32	8.08
102年	5.54	11.78	6.98	75.70	67.71	7.99
103年	5.28	11.16	6.69	76.87	69.14	7.72
與上年比較 (百分點)	-0.26	-0.62	-0.29	1.17	1.43	-0.27
與94年比較 (百分點)	-0.79	-2.23	-1.88	4.99	5.57	-0.58
近10年平均數(%)	5.59	12.73	7.82	73.88	65.68	8.19

資料來源：行政院主計總處人力資源調查統計年報

註：表列數字因採四捨五入法計列，故有細數之和與總數不一致之情形。

表 10 臺中市近 10 年各年齡組別失業率

單位：%

年 別	15~24歲	25~29歲	30~34歲	35~39歲	40~44歲	45~49歲	50~54歲	55~59歲	60~64歲	65歲以上
94年	10.80	5.70	3.60	2.40	3.00	3.00	2.50	2.80	1.30	-
95年	11.20	5.30	4.10	3.60	2.30	1.90	2.30	1.70	1.30	0.20
96年	10.80	5.90	4.40	2.50	2.70	2.20	2.10	2.00	0.70	-
97年	12.00	6.30	4.50	3.00	2.00	2.60	2.00	2.20	2.10	0.10
98年	15.00	8.60	5.80	4.80	3.90	3.80	4.00	3.20	1.90	-
99年	14.70	7.40	5.20	3.90	3.30	3.30	3.10	3.10	1.10	0.20
100年	13.70	7.40	4.40	3.00	2.60	2.30	1.80	1.90	0.90	-
101年	13.30	7.10	4.10	3.00	2.30	2.00	2.20	1.80	1.20	-
102年	12.40	7.00	4.40	2.60	3.40	1.50	2.30	1.90	1.10	0.20
103年	12.20	6.90	3.30	3.20	3.00	2.00	2.20	1.80	2.10	-
與上年比較 (百分點)	-0.20	-0.10	-1.10	0.60	-0.40	0.50	-0.10	-0.10	1.00	-0.20
與94年比較 (百分點)	1.40	1.20	-0.30	0.80	-	-1.00	-0.30	-1.00	0.80	-
近10年平均 數(%)	12.61	6.76	4.38	3.20	2.85	2.46	2.45	2.24	1.37	0.07

資料來源：行政院主計總處人力資源調查統計年報

表 11 臺中市近 10 年各教育程度別失業率

單位：%

	國小及以下	國中	高中	高職	專科	大學以上
94年	2.20	4.70	5.20	4.70	3.70	4.40
95年	2.00	4.20	4.50	4.70	3.30	4.80
96年	2.00	4.00	3.20	4.10	3.60	5.40
97年	2.40	4.70	4.10	4.10	3.60	5.30
98年	4.60	6.30	6.90	5.70	5.00	6.60
99年	2.90	5.30	6.10	5.60	4.30	5.80
100年	1.90	2.70	5.50	4.70	2.80	6.20
101年	1.90	2.90	4.40	3.70	3.00	6.50
102年	1.80	3.90	4.40	3.60	3.00	5.85
103年	2.70	3.30	4.30	4.00	2.90	4.98
與上年比較 (百分點)	0.90	-0.60	-0.10	0.40	-0.10	-0.87
與94年比較 (百分點)	0.50	-1.40	-0.90	-0.70	-0.80	0.58
近10年平均 數(%)	2.44	4.20	4.86	4.49	3.52	5.58

資料來源：行政院主計總處人力資源調查統計年報

表 12 臺中市近 10 年非勞動力之未參與勞動原因

單位：千人

年 別	總計	想找工作而未找工作	求學及準備升學	料理家務	高齡及身心障礙	其 他
94年	810	13	250	280	198	69
95年	824	15	257	272	208	73
96年	835	16	262	270	211	76
97年	837	14	263	261	215	85
98年	856	15	269	258	222	93
99年	866	17	263	264	226	96
100年	884	15	266	278	224	100
101年	890	19	267	273	232	98
102年	907	22	269	274	241	102
103年	923	18	265	281	243	116
與上年比較 (%)	1.76	-18.18	-1.49	2.55	0.83	13.73
與94年比較 (%)	13.95	38.46	6.00	0.36	22.73	68.12
近10年平均 數(千人)	863	16	263	271	222	91

資料來源：行政院主計總處人力資源調查統計年報

表 13 臺中市近 10 年非勞動力結構

單位：%

年 別	總計	想找工作而未找工作	求學及準備升學	料理家務	高齡及身心障礙	其 他
94年	100.00	1.60	30.86	34.57	24.44	8.53
95年	100.00	1.82	31.19	33.01	25.24	8.74
96年	100.00	1.92	31.38	32.34	25.27	9.09
97年	100.00	1.67	31.42	31.18	25.69	10.04
98年	100.00	1.75	31.43	30.14	25.93	10.75
99年	100.00	1.96	30.37	30.48	26.10	11.09
100年	100.00	1.65	30.15	31.45	25.40	11.35
101年	100.00	2.19	30.06	30.69	26.08	10.98
102年	100.00	2.39	29.67	30.17	26.55	11.21
103年	100.00	1.92	28.73	30.45	26.36	12.53
與上年比較 (百分點)	-	-0.47	-0.94	0.28	-0.19	1.32
與94年比較 (百分點)	-	0.32	-2.13	-4.12	1.92	4.00
近10年平均 數(%)	100.00	1.89	30.53	31.45	25.71	10.43

資料來源：行政院主計總處人力資源調查統計年報