

主計處經濟統計通報

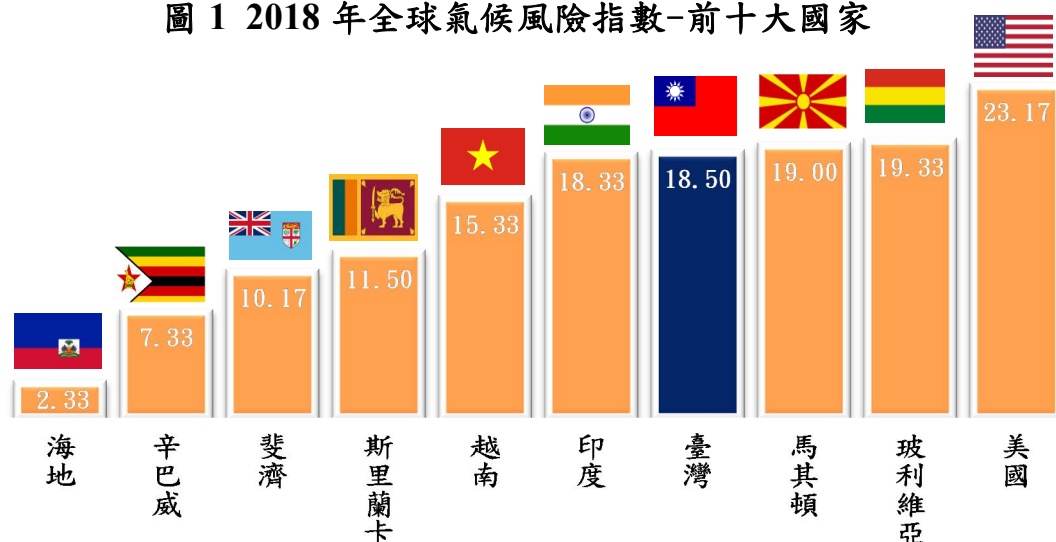
106-007 號

106 年 12 月

侵臺颱風對臺中市蔬果類物價影響概況

根據國際組織「德國監測」在聯合國會議發表的 2018 年全球氣候風險指數（Global Climate Risk Index, CRI）報告，數據顯示地球暖化造成颱風等極端氣候頻繁發生，面積小的海島型國家易受極端氣候影響。臺灣在 CRI 位居第 7 名，位處北太平洋易受颱風侵襲影響，尤其對於農作物的損害更是嚴重。本文觀察近年颱風影響本市蔬果類物價概況分析，供本府相關單位作為決策之參據。（圖 1）

圖 1 2018 年全球氣候風險指數-前十大國家



資料來源：國際組織「德國監測」(Germanwatch)

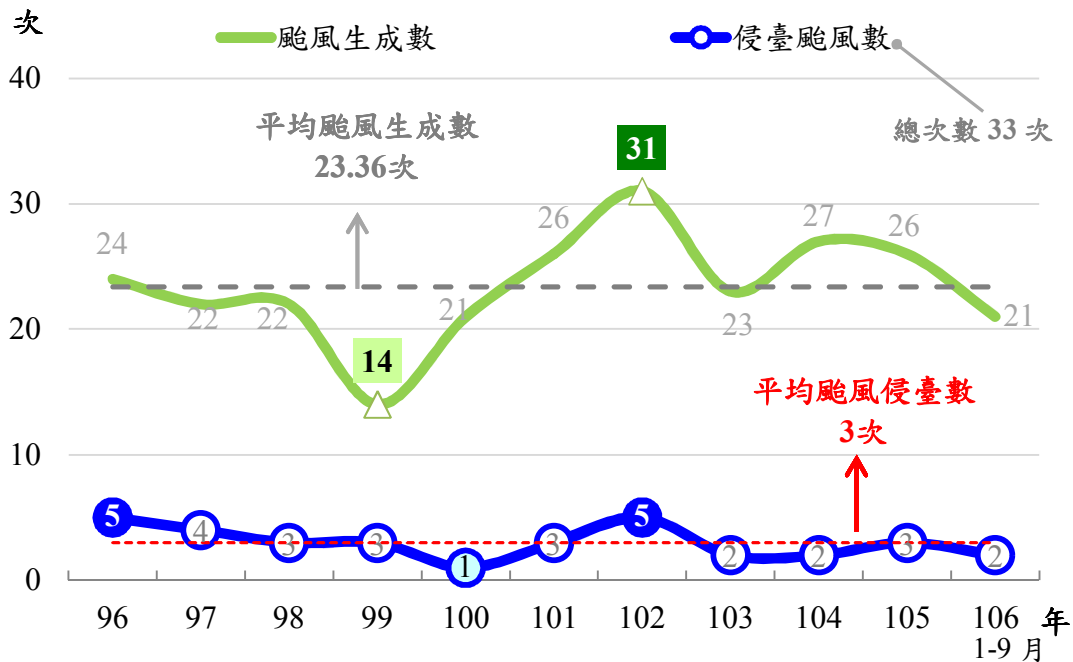
備註：全球氣候風險指數指數值越小表示氣候風險越高。

一、96-106 年北太平洋西部海域生成颱風中，平均每年侵臺為 3 次，侵臺月份主要在 7 至 9 月占八成二。

96-106 年北太平洋西部海域共生成颱風 257 次，以 99 年 14 次為最少，102 年 31 次為最多，平均每年生成 23.36 次。觀察侵臺颱風數，共計 33 次，以 100 年 1 次為最少，96 年與 102 年各有 5 次為最多，平均每年侵臺颱風數為 3 次。觀察近 10 年侵臺颱風之月份，以 8 月累計侵台 10 次最多，其

次為9月9次和7月8次，三者占侵臺颱風數之比率為81.81%，因此7至9月為颱風侵襲之季節。(圖2、圖3)

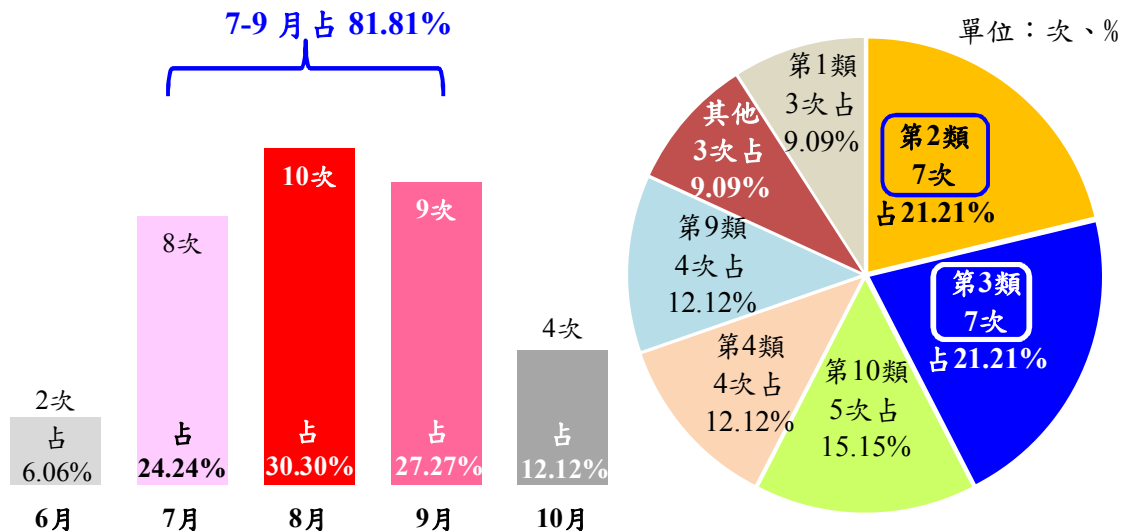
圖 2 96-106 年臺灣颱風生成數與侵臺數



資料來源：中央氣象局、行政院農業委員會

備註：侵臺颱風指的是颱風在臺灣登陸，或雖未登陸，僅在臺灣近海經過，但陸上有災情者。

圖 3 96-106 年侵臺颱風之月份與路徑分布結構



資料來源：中央氣象局

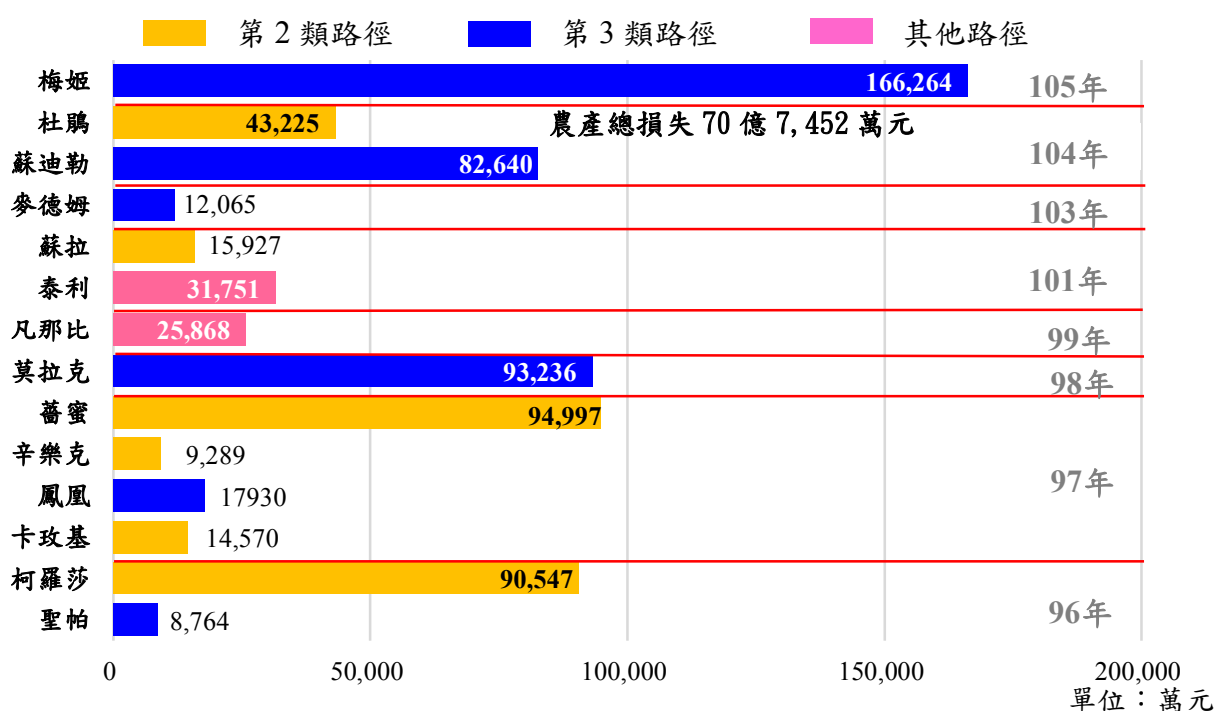
備註：由於四捨五入，各類別百分比之總和可能不等於100%。

二、近 10 年侵臺颱風造成本市農產損失高達 71 億元，以第 2 類與第 3 類
颱風路徑之損失為最高占九成二。

觀察 96-106 年侵臺颱風路徑，以第 2 類(通過臺灣北部向西或西北進行者)與第 3 類(通過臺灣中部向西或西北進行者)皆為 7 次占 21.21%為最多，其他類路徑較少為 3 至 5 次。而侵臺颱風 33 次中，造成本市農產損失有 18 次，其造成損害之比率為 54.55%，高於 5 成需要注意防範。

近 10 年侵臺颱風造成本市農產損失共計 70 億 7,452 萬元，若觀察颱風路徑，仍以第 2 類與第 3 類路徑造成的損失為最大，分別為 26 億 8,555 萬元與 38 億 899 萬元占總損失 91.80%；第 3 類路徑中以 105 年梅姬颱風造成農產損失 16 億 6,264 萬元為最高，98 年莫拉克颱風 9 億 3,236 萬元次之，第 2 類路徑中以 97 年蕃蜜颱風造成農產損失 9 億 4,997 萬元為最高，96 年柯羅莎颱風造成農產損失 9 億 547 萬元次之。(圖 4、圖 5、圖 6)

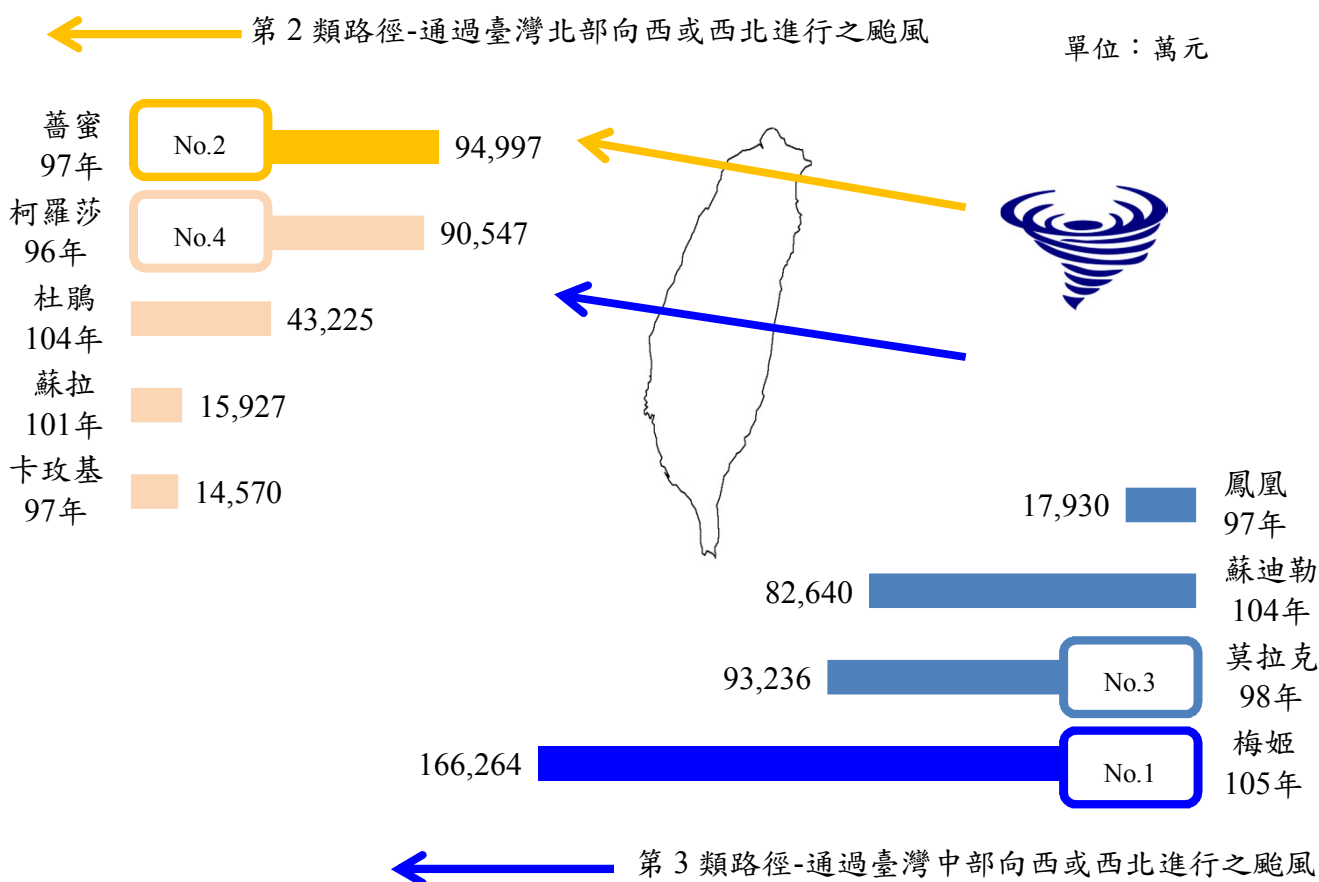
圖 4 96-106 年臺中市颱風災害之農產損失-按颱風路徑別分



資料來源：中央氣象局、行政院農業委員會

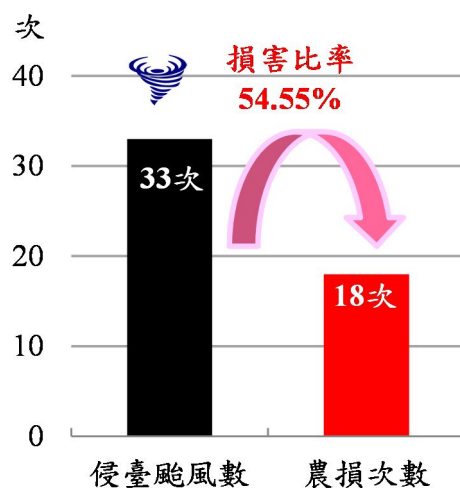
備註：本圖僅列出農產損失超過 1 千萬元以上之颱風，1 千萬元以下僅有 102 年潭美、康芮颱風合計 337 萬元，106 年尼莎、海棠颱風合計 42 萬元。

圖 5 96-106 年臺中市前 10 大颱風災害之農產損失-按颱風路徑別分



資料來源：中央氣象局、行政院農業委員會

圖 6 96-106 年臺中市颱風災害之農產損失次數



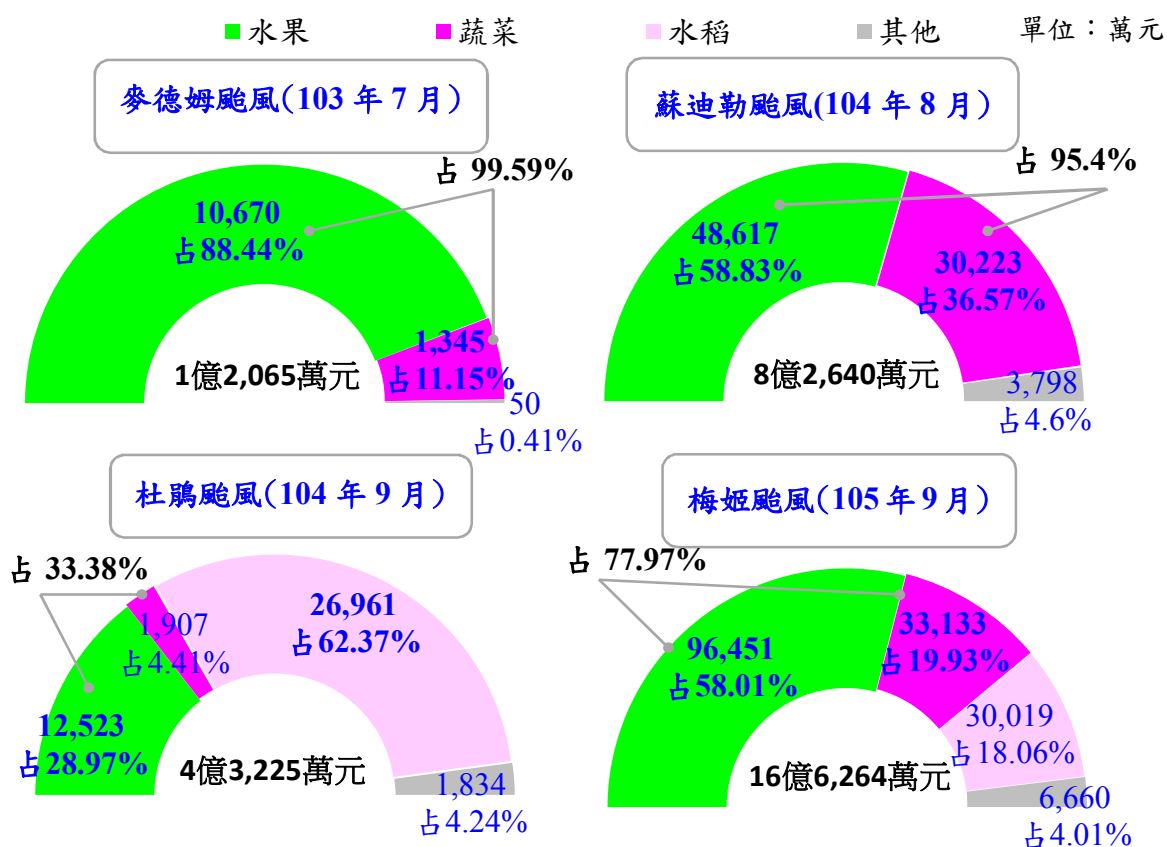
資料來源：中央氣象局、行政院農業委員會

三、近 3 年侵臺颱風造成本市農產損失以蔬果為主，損失前 3 大作物為柿、芋、椪柑。

觀察近 3 年侵臺颱風對本市農損之農產結構，除杜鵑颱風造成蔬果損失之比率 33.38%較低，其他如麥德姆、蘇迪勒、梅姬颱風造成蔬果損失金額之比率分別為 99.59%、95.4%、77.94%，其損失比率在七成八以上。

再看颱風農損金額前 5 大蔬果，麥德姆颱風以梨損失最高為 8,566 萬元，蘇迪勒颱風主要以芋 1 億 9,469 萬元、梨 1 億 657 萬元為最高，杜鵑颱風以椪柑損失最高為 4,319 萬元，梅姬颱風主要以柿 5 億 4,109 萬元、芋 2 億 1,856 萬元、椪柑 1 億 4,684 萬元為最高。(圖 7、圖 8)

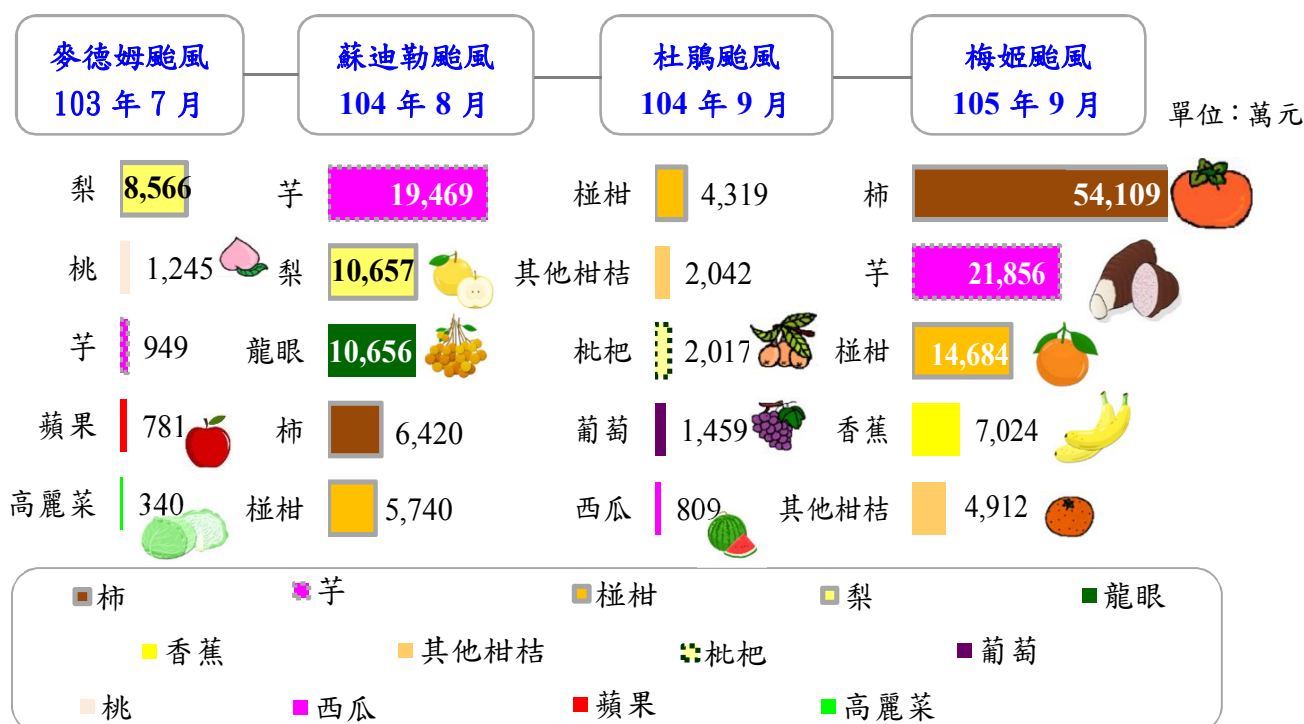
圖 7 103-105 年臺中市颱風災害之農損金額結構



資料來源：行政院農業委員會

備註：由於四捨五入，各類別百分比之總和可能不等於 100%。

圖 8 103-105 年臺中市颱風災害之農損蔬果前 5 大項金額



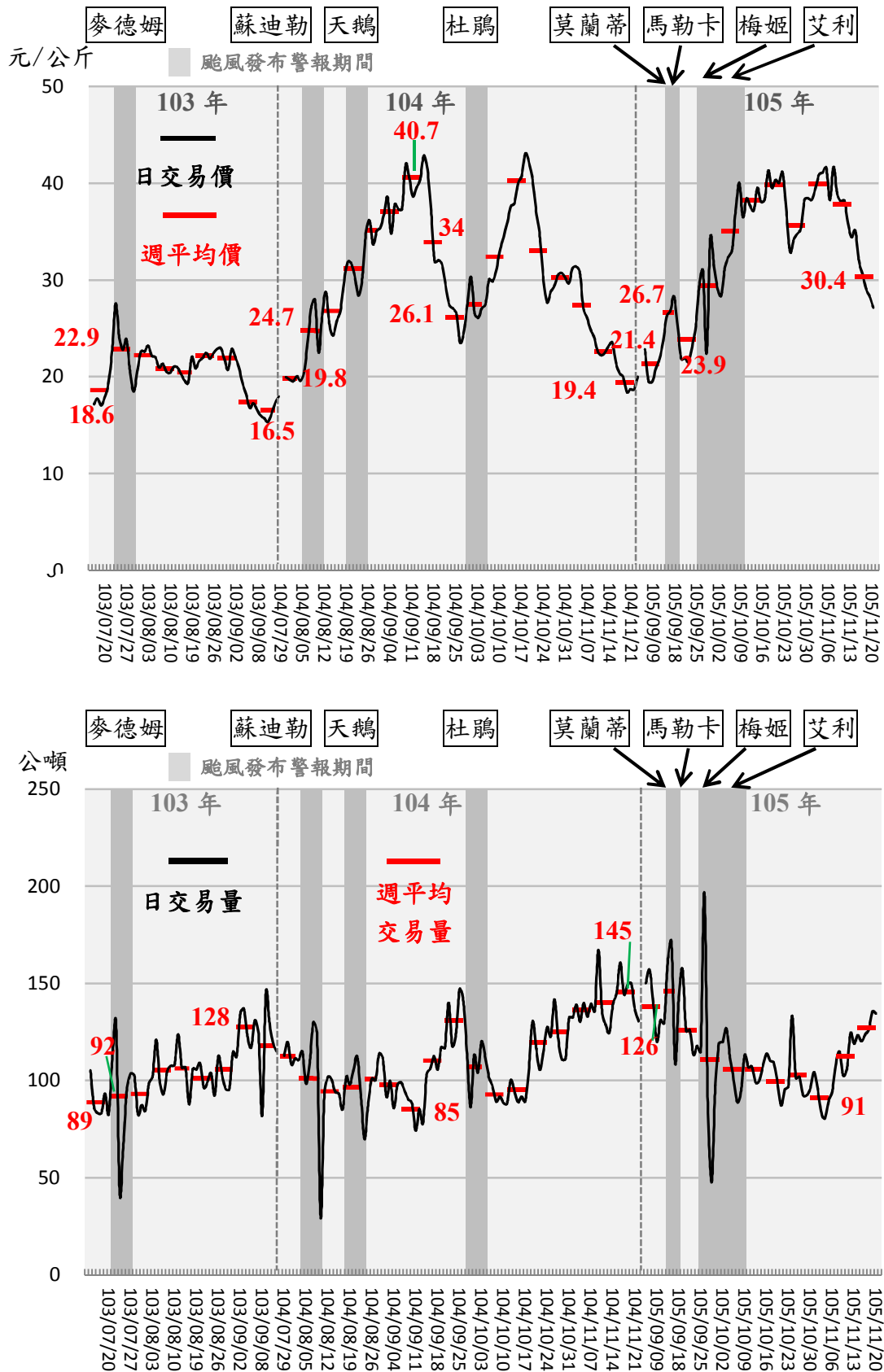
資料來源：行政院農業委員會

四、近 3 年侵臺颱風影響本市蔬菜批發市場週平均交易價最高為每公斤 41 元，水果為 51 元。

觀察近 3 年侵臺颱風對本市蔬菜批發市場之交易價量之影響，103 年 7 月發布的颱風警報僅有麥德姆颱風侵臺，警報前一週本市蔬菜批發市場週平均價為每公斤 18.6 元，警報當週上升至 22.9 元，颱風過後幾週再由 22.9 元下降至 16.5 元，104-105 年因多次發布颱風警報，週平均價上漲到 40.7 元為最高，103-105 年交易量則介於 85 至 145 公噸之間。(圖 9)

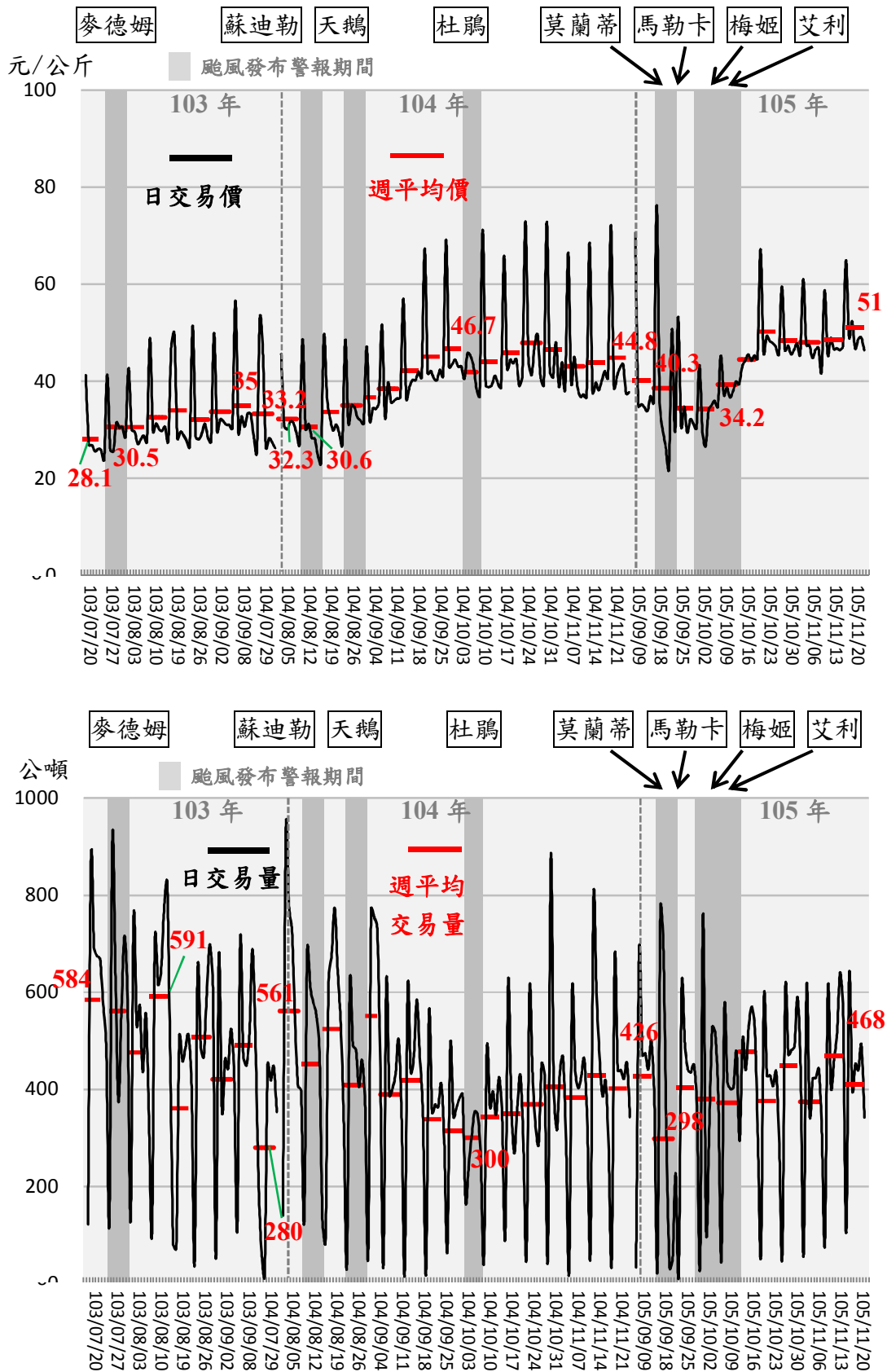
再觀察侵臺颱風對本市水果批發市場交易價量之影響，103 年 7 月麥德姆颱風，發布警報前一週水果週平均價為每公斤 28.1 元為近年最低價，颱風過後幾週交易價無回穩之趨勢，104-105 年因連續多次颱風影響，週平均價上漲到 51 元為最高，交易量則介於 280 至 591 公噸之間。(圖 10)

圖 9 103-105 年臺中市批發市場之蔬菜交易價(上圖)與交易量(下圖)



資料來源：行政院農業委員會-農產品批發市場交易行情站

圖 10 103-105 年臺中市批發市場之水果交易價(上圖)與交易量(下圖)



資料來源：行政院農業委員會-農產品批發市場交易行情站

五、近 3 年侵臺颱風造成本市蔬菜類指數最高月漲幅為三成七，水果類以香蕉漲幅三成一為最高。

觀察近 3 年侵臺颱風影響本市蔬菜類指數之漲跌情形，103 年 8 月月增率為 13.63%，104 年 8 月、9 月分別為 27.55%、15.71%，105 年 10 月 37.07% 為歷年最高。若細觀蔬菜類別，主要為葉菜類與果菜類之漲幅為最高，介於 15.16%-52.79%，因連續降雨、風災較易受損，亦因供給量少而漲幅較高。(圖 11)

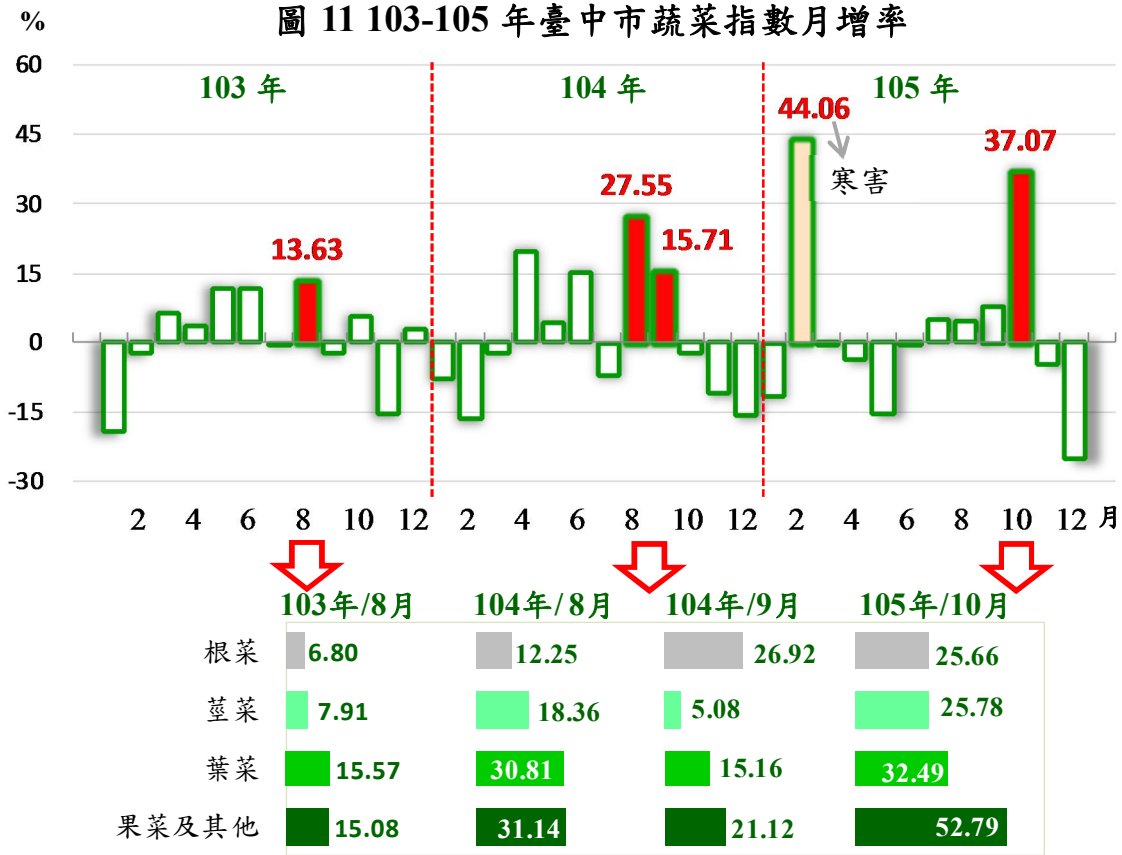
再觀察侵臺颱風影響本市水果類指數之漲跌情形，水果類因含進口水果，103 年與 105 年颱風季 7-9 月之月增率並未超過一成，僅 104 年 8 月、9 月漲幅較高分別為 12.84%、15.95%，若細觀 8 月漲幅最高前三大水果為木瓜 30.56%、番石榴 26.9%、葡萄 10.99%，9 月漲幅最高前四大水果為香蕉 30.52% 漲幅最高，其次為木瓜 27.91%、西瓜 18.88%、香瓜 15.43%。(圖 12)

六、結論

因蔬果產區集中及保護設施不足之情形下，易受颱風、大雨影響造成受損，導致蔬果供應量不足而價格高漲，建議本市農民多多利用設施栽培並做好倉儲，以保颱風季蔬果貨源穩定，本府於颱風影響期間嚴密監控市場蔬果供需情形，視情形釋出庫存冷藏蔬果，去除消費者預期漲價心理，以有效穩定蔬果價格。

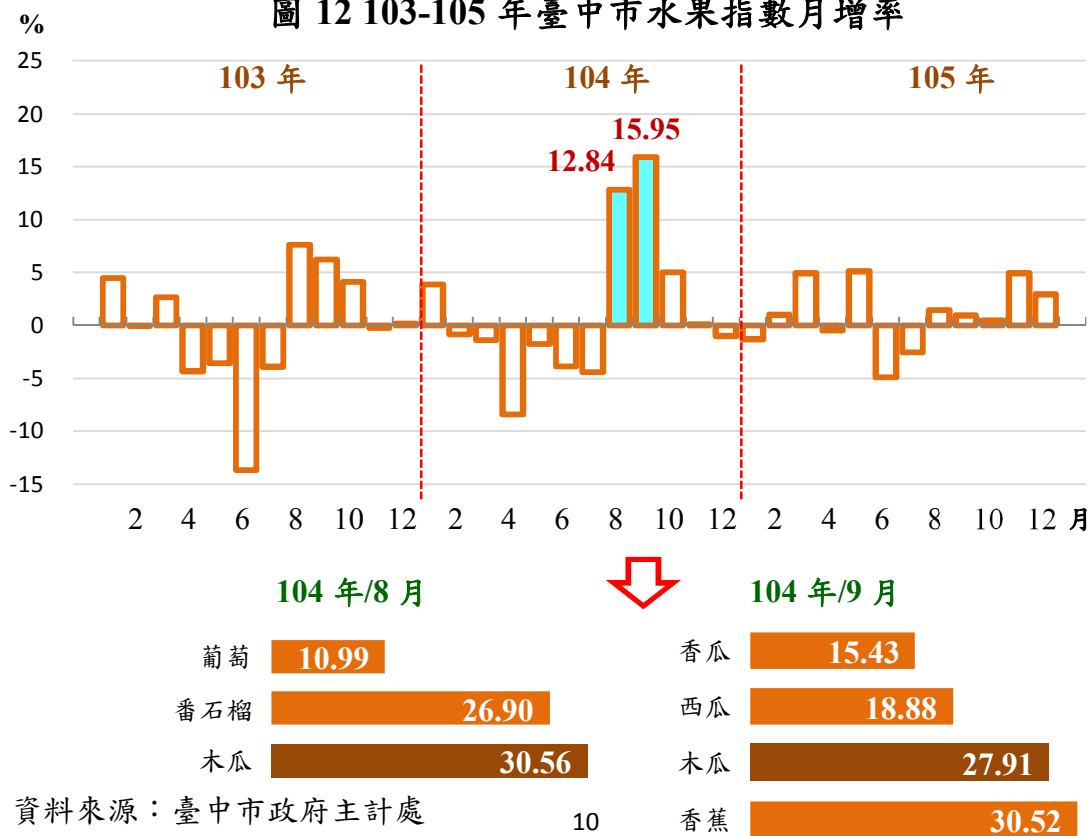
另本市蔬菜類指數受颱風影響造成農損而大幅上揚，其中以葉菜類與果菜類上漲幅度較其他類蔬菜大，而根莖菜類價格相對較為穩定，建議市民於颱風影響期間採買蔬菜時優先選購根莖菜類，並減少葉菜類與果菜及其他類之購買量。

圖 11 103-105 年臺中市蔬菜指數月增率



資料來源：臺中市政府主計處

圖 12 103-105 年臺中市水果指數月增率



資料來源：臺中市政府主計處