

# 主計處經濟統計通報

第104-02號

104年6月

## 103年5月臺中市人力運用調查概況

行政院主計總處為明瞭臺灣地區勞動力運用、移轉及就業、失業狀況等短期變動情勢，自民國67年起隨同人力資源調查附帶辦理人力運用調查。本通報係依據院總處104年4月17日提供之本市「103年5月人力運用調查結果」，分析如次：

### 一、勞動市場概況

本市103年上半年勞動力為133萬2千人，其中就業人數為128萬人，較102年同期增加8千人或0.6%；失業方面，103年上半年失業人數為5萬3千人，與102年同期減少1千人；失業率為3.9%，較102年同期下降0.1個百分點，就長期趨勢觀察，本市自99年底縣市合併升格以來，失業率逐年下降。（詳表1）

表1 臺中市重要人力指標

單位：千人、%

年別	就業人數		失業人數		勞動力	非勞動力	15歲以上 民間人口
		較上年同 期增減率 (%)		失業率 (%)			
98年上半年	1,177	-1.05	72	5.8	1,249	857	2,106
98年下半年	1,191	-0.40	75	5.9	1,266	855	2,121
99年上半年	1,201	2.04	69	5.4	1,270	866	2,136
99年下半年	1,223	2.73	64	5.0	1,287	867	2,154
100年上半年	1,228	2.20	56	4.4	1,284	886	2,170
100年下半年	1,248	2.04	56	4.3	1,304	882	2,186
101年上半年	1,260	2.61	54	4.1	1,313	889	2,202
101年下半年	1,271	1.81	56	4.2	1,327	891	2,218
102年上半年	1,272	0.96	54	4.0	1,326	906	2,232
102年下半年	1,281	0.79	55	4.1	1,336	908	2,244
103年上半年	1,280	0.60	53	3.9	1,332	922	2,254
103年上半年 與102年上半 年增減比較	8	0.60	-1	(-0.10)	6	16	22

資料來源：行政院主計總處

註：1. 括弧( )內數字係增減百分點。

2. 因四捨五入之故，間有細項之和與總計不一致情形。

## 二、全時工作者占全體就業者93.44%

103年5月本市就業人數128萬6千人，其中從事全時工作者計120萬2千人或占全體就業者93.44%，較102年同期增加8千人或0.67%，部分時間、臨時性或人力派遣工作者計8萬4千人或占6.56%，則較102年同期增加9千人或12%；按性別觀察，男性從事全時工作者計65萬人，占男性就業者之94.53%，高於女性之55萬2千人或占92.20%，從事部分時間、臨時性或人力派遣工作者中，女性為4萬7千人，較男性多出9千人，究其原因係因傳統觀念，女性須兼顧工作與家庭，故多選擇工時較彈性之工作類型所致；若按年齡別觀察，全時工作者比率以25~44歲年齡者之96.62%最高，部分時間、臨時性或人力派遣工作者比率則以15~24歲年齡者之30.59%最高，主因係此階段在學比率較高，多選擇工時較短或工作時間較彈性之工作類型所致。（詳表2）

表2 臺中市就業者主要工作之類別

單位：千人、%

項目別	總計		工作類型			
			部分時間、臨時性或 人力派遣工作		全時工作	
		結構比 (%)		結構比 (%)		結構比 (%)
101年	1,260	100.00	78	6.16	1,183	93.84
102年	1,270	100.00	75	5.93	1,194	94.07
103年總計	1,286	100.00	84	6.56	1,202	93.44
男	687	100.00	38	5.47	650	94.53
女	599	100.00	47	7.80	552	92.20
年齡						
15~24歲	101	100.00	31	30.59	70	69.41
25~44歲	712	100.00	24	3.38	688	96.62
45歲及以上	474	100.00	29	6.21	444	93.79
教育程度						
國中及以下	207	100.00	24	11.43	183	88.57
高中(職)	459	100.00	25	5.44	434	94.56
大專及以上	620	100.00	36	5.76	584	94.24

資料來源：行政院主計總處

註：1.因四捨五入之故，間有細項之和與總計不一致情形。

2.本表所列各年5月份資料，以下各表相同。

### 三、每週經常工時以35~44小時為主，占49.93%；男女工時差距縮小

本市103年5月就業者每週平均經常工時為35~44小時之比例占49.93%最高，其次為45~59小時者占42.23%，合計約占全體就業者之9成2。與102年比較，工時大於45小時者減少5.44個百分點，35~44小時者則增加4.57個百分點，顯示本市就業者經常工時有減少的趨勢；以性別觀察，男性每週平均經常工時大於44小時之比例為50.82%較去年減少5.29個百分點，女性為38.81%較去年下降5.11個百分點，男女差距較去年略降0.18個百分點。（詳表3及圖1）

表3 臺中市就業者主要工作每週平均經常工時

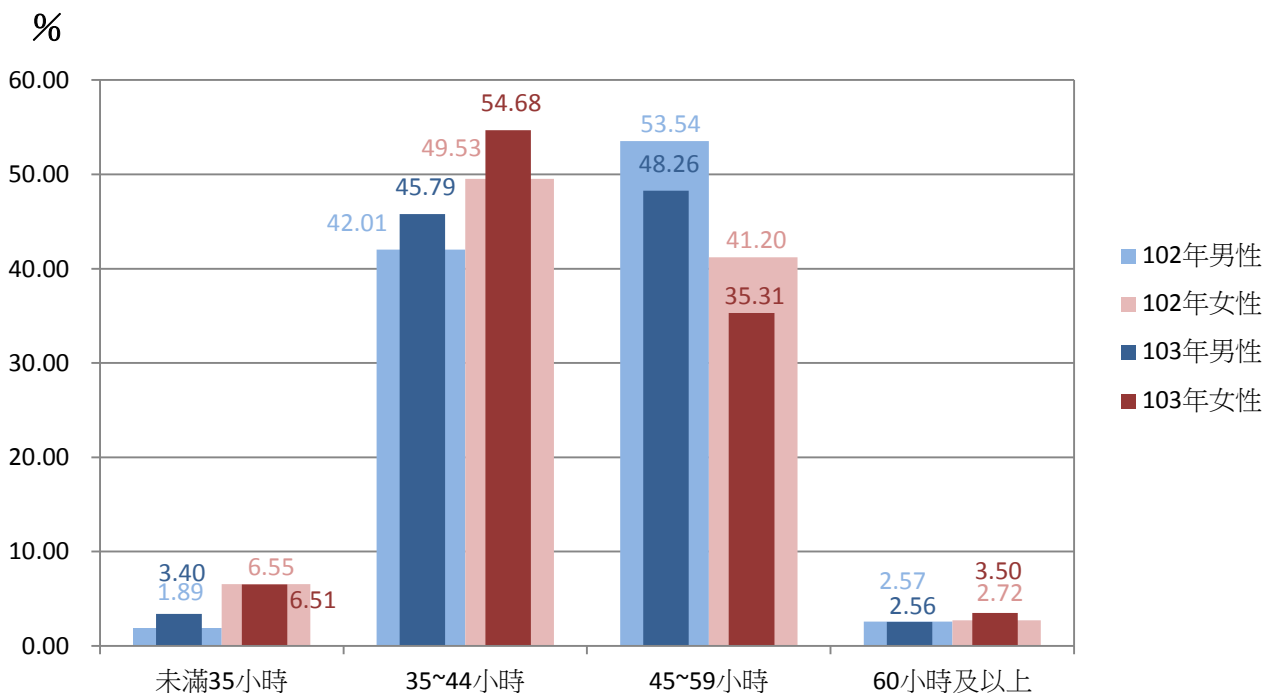
單位：%

項目別	總計		未滿35小時		35~44小時		45~59小時		60小時及以上	
	102年	103年	102年	103年	102年	103年	102年	103年	102年	103年
總計	100.00	100.00	3.97	4.85	45.36	49.93	48.04	42.23	2.63	3.00
男性	100.00	100.00	1.89	3.40	42.01	45.79	53.54	48.26	2.57	2.56
女性	100.00	100.00	6.55	6.51	49.53	54.68	41.20	35.31	2.72	3.50
年齡										
15~24歲	100.00	100.00	25.79	23.52	35.12	35.95	35.73	39.51	3.35	1.01
25~44歲	100.00	100.00	0.89	1.89	46.60	51.89	50.55	43.69	1.96	2.53
45歲及以上	100.00	100.00	4.45	5.32	45.43	49.96	46.62	40.60	3.50	4.11

資料來源：行政院主計總處

註：因四捨五入之故，間有細項之和與總計不一致情形。

圖1 臺中市就業者主要工作每週平均經常工時



#### 四、本市就業者獲得現職方法以應徵廣告為主，占38.19%

103年5月本市就業者獲得現職方法以應徵廣告為主，達38.19%；其次為託親友師長介紹，占25.80%；再其次為自家經營，占23.60%。就年齡別觀察，15~24歲及25~44歲年齡者，均以應徵廣告為主要方式，45歲以上者，則以自家經營37.02%占多數，顯示本市中年以上就業者，在累積工作經驗後多朝自行創業發展。以教育程度別來看，國中及以下學歷者，以自家經營比例占38.47%最多，高中(職)及大專以上學歷者，均以應徵廣告、招貼方式居多，另大專及以上學歷者參加政府考試分發獲得工作的比例占4.83%，高於其他學歷者。觀察3年調查結果顯示，本市市民主要以應徵廣告、招貼方式獲得現職，因此，政府除常態性舉辦大型徵才活動，亦可透過通訊軟體，如LINE、Facebook、求職GPS等應用程式，增加用人訊息曝光率，或與大專院校就業輔導組合作，於畢業季前舉辦新鮮人求職博覽會等，俾使求職民眾得以迅速獲得就業相關資訊並提升求職技巧，以增加就業媒合機會，提升就業率。（詳表4）

表4 臺中市就業者獲得現職方法

單位：%

項目別	總計	託親友師長介紹	應徵廣告、招貼	自家經營	向公(私)立就業服務機構登記求職	參加政府考試分發	其他
101年	100.00	26.27	36.73	25.37	5.13	3.82	2.67
102年	100.00	25.01	36.81	25.88	6.07	2.70	3.53
103年總計	100.00	25.80	38.19	23.60	5.68	2.56	4.17
男	100.00	25.88	35.99	26.55	5.65	2.26	3.67
女	100.00	25.71	40.72	20.22	5.71	2.90	4.74
年齡							
15~24歲	100.00	28.12	53.18	7.11	8.84	-	2.75
25~44歲	100.00	23.69	44.82	17.00	8.03	2.30	4.16
45歲及以上	100.00	28.49	25.04	37.02	1.47	3.50	4.48
教育程度							
國中及以下	100.00	36.63	22.16	38.47	0.46	0.48	1.80
高中(職)	100.00	26.74	38.57	27.82	3.35	0.43	3.09
大專及以上	100.00	21.49	43.26	15.51	9.14	4.83	5.75

資料來源：行政院主計總處

註：因四捨五入之故，間有細項之和與總計不一致情形。

另外，觀察就業者另找工作情形，以不想另找工作者占95.07%為大宗，較102年增加2.04個百分點，其次為想換工作者占3.21%，較102年減少0.49個百分點，而想增加額外工作者，占1.71%，較102年減少1.55個百分點。（詳表5）

表5 臺中市就業者另找工作情形

項目別	總計		不想另找工作		想換工作		想增加額外工作	
	千人	%	千人	%	千人	%	千人	%
101年	1,260	100.00	1,182	93.78	62	4.89	17	1.33
102年	1,270	100.00	1,181	93.03	47	3.70	41	3.26
103年	1,286	100.00	1,223	95.07	41	3.21	22	1.71

資料來源：行政院主計總處

註：因四捨五入之故，間有細項之和與總計不一致情形。

### 五、近6成女性受僱者每月收入低於3萬元

本市 103 年 5 月受僱就業者計 100 萬 5 千人，平均每月主要工作收入為 3 萬 4,385 元。就性別觀察，男性受僱者平均每月主要工作收入為 3 萬 7,486 元，較女性 3 萬 1,131 元高出 6,355 元，兩性收入差距雖較 102 年拉近 2,310 元，然每月收入低於 3 萬元之女性受僱者比例占約 5 成 7，仍為男性受僱者 1.9 倍，顯示男女薪資結構仍存在嚴重差異；若由年齡別觀之，以 45 歲以上年齡者收入為 3 萬 8,249 元較高，15~24 歲年齡者 2 萬 3,441 元較低，係因 15~24 歲年齡者多為學生及畢業後初尋工作者，其工作性質多為打工性質或臨時及派遣人力，致工作時數較少，薪資較低；至教育程度方面，則以大專及以上程度者收入為 3 萬 8,198 元較高，國中及以下程度者為 2 萬 8,472 元較低，整體而言，隨著教育程度升高，薪資亦呈現增加之趨勢。(詳表 6 及圖 2)

圖 2 臺中市受僱就業者每月主要工作之收入

民國 103 年 5 月

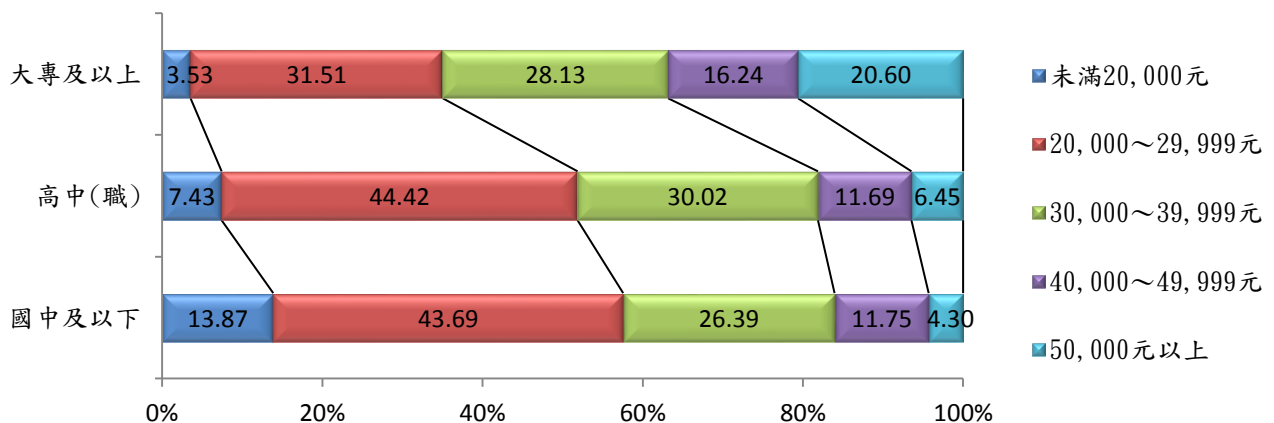


表6 臺中市受僱就業者每月主要工作之收入

民國103年5月

單位：千人、%

項目別	總計	未滿 20,000元	20,000 ~ 29,999元	30,000 ~ 39,999元	40,000 ~ 49,999元	50,000元 以上	平均每月收入	
							103年	102年
<b>實數</b>								
總計	1 005	62	377	287	142	138	34,385	34,378
男	515	22	135	179	88	92	37,486	38,476
女	491	40	242	108	54	46	31,131	29,811
年齡別								
15~24歲	94	24	54	13	2	2	23,441	20,587
25~44歲	608	13	233	200	90	71	34,151	33,638
45歲及以上	303	26	89	74	50	65	38,249	39,748
教育程度								
國中及以下	129	18	56	34	15	6	28,472	29,475
高中(職)	342	25	152	103	40	22	30,653	30,672
大專及以上	535	19	168	150	87	110	38,198	38,230
<b>百分比(%)</b>								
總計	100.00	6.18	37.46	28.55	14.11	13.70	-	-
男	100.00	4.34	26.16	34.69	17.00	17.81	-	-
女	100.00	8.12	49.31	22.10	11.08	9.38	-	-
年齡別								
15~24歲	100.00	25.13	57.68	13.32	1.98	1.89	-	-
25~44歲	100.00	2.10	38.43	32.99	14.87	11.61	-	-
45歲及以上	100.00	8.48	29.24	24.37	16.37	21.53	-	-
教育程度								
國中及以下	100.00	13.87	43.69	26.39	11.75	4.30	-	-
高中(職)	100.00	7.43	44.42	30.02	11.69	6.45	-	-
大專及以上	100.00	3.53	31.51	28.13	16.24	20.60	-	-

資料來源：行政院主計總處

註：因四捨五入之故，間有細項之和與總計不一致情形。

### 六、有就業意願者之潛在勞動力占 2.78%，以男性、青壯年及大專以上程度者比率較高

本市103年5月有就業意願之潛在勞動力計1萬9千人，占潛在勞動力之2.78%。其中男性有就業意願者，占其潛在勞動力比率為4.73%，較女性之1.65%高出3.08個百分點；由年齡別觀察，15~24歲年齡者，因在學比率較高，有就業意願者，占其潛在勞動力比率僅1.15%，低於25~44歲之8.17%；按教育程度別觀

察，則以大專及以上程度者占 2.90%最高，高中(職)程度者 2.60%最低。(詳表 7)

表 7 潛在勞動力之就業意願

項目別	總計		無就業意願		有就業意願	
	千人	%	千人	%	千人	%
101年	660	100.00	626	94.85	34	5.15
102年	670	100.00	630	94.11	39	5.89
103年總計	677	100.00	658	97.22	19	2.78
男	249	100.00	237	95.27	12	4.73
女	429	100.00	422	98.35	7	1.65
<b>年齡別</b>						
15~24歲	275	100.00	272	98.85	3	1.15
25~44歲	106	100.00	97	91.83	9	8.17
45歲及以上	296	100.00	289	97.64	7	2.36
<b>教育程度</b>						
國中及以下	166	100.00	161	97.14	5	2.86
高中(職)	251	100.00	245	97.40	7	2.60
大專及以上	260	100.00	253	97.10	8	2.90

資料來源：行政院主計總處

註：因四捨五入之故，間有細項之和與總計不一致情形。

### 七、非勞動力者不願就業之主因為求學及準備升學

本市103年5月非勞動力中無就業意願者計65萬8千人，其不願就業之原因，以「求學及準備升學」者占41.37%居多；若按性別觀察，則男性以「求學及準備升學」者59.11%居冠，為女性31.41%之1.9倍高，女性則以「照顧家人」占38.24%為主，較男性之3.04%遠高出35.2個百分點，差距亦較102年之35.04個百分點為大，顯示男女就業因素仍深受傳統觀念影響。(詳表8及圖3)

圖3 臺中市非勞動力無就業意願之原因

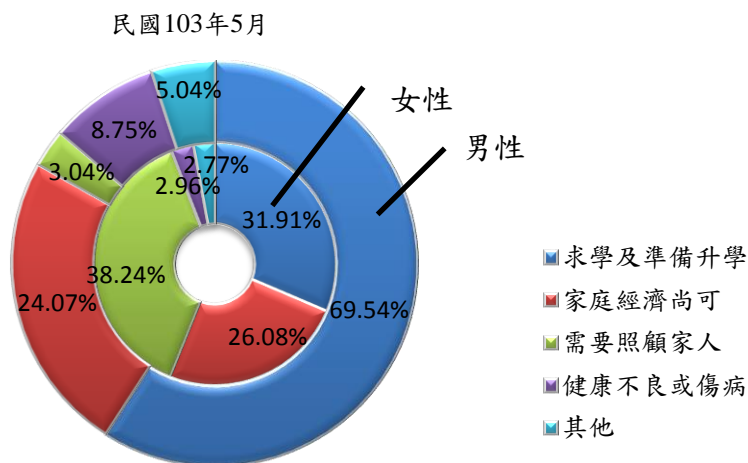


表8 潛在勞動力不願就業之原因

單位：%

項目別	總計		男性		女性	
	102年	103年	102年	103年	102年	103年
總計	100.00	100.00	100.00	100.00	100.00	100.00
家庭經濟尚可，不需外出工作	24.17	24.42	20.37	24.07	26.08	24.62
需要照顧家人	26.40	25.58	3.05	3.04	38.09	38.24
健康不良或傷病	3.42	5.04	5.59	8.75	2.34	2.96
求學及準備升學	44.46	41.37	69.54	59.11	31.91	31.41
其他	1.54	3.58	1.44	5.04	1.58	2.77

資料來源：行政院主計總處

註：因四捨五入之故，間有細項之和與總計不一致情形。

#### 八、失業者求職方法以應徵廣告、招貼方式為主

本市103年5月失業者計5萬人，平均每人找尋工作方法1.96項，求職方法與102年5月相較，仍以「應徵廣告、招貼」、「託親友師長介紹」及「向私立就業服務機構登記求職」方式為主，分別占75.52%、55.61%及43.13%，而「參加政府考試分發」方式最低，僅占2.44%，較102年5月減少3.96個百分點，其中「向公立就業服務機構登記求職」方式，占16.78%，較102年5月減少8.27個百分點，平均每6名失業者就有1人向政府機關登記求職。(詳表9)

表9 臺中市失業者找尋工作方法

單位：千人、%

項目別	尋職者 (千人)	找尋工作方法						平均每人 使用方式 (種)
		託親友師 長介紹	向私立就 業服務機 構登記求 職	應徵廣 告、招貼	向公立就 業服務機 構登記求 職	參加政府 考試分發	其他	
101年	51	29.80	31.08	60.47	12.95	21.99	-	1.56
102年	52	45.88	41.06	83.04	25.05	6.40	-	2.01
103年	50	55.61	43.13	75.52	16.78	2.44	2.28	1.96

資料來源：行政院主計總處

註：失業者找尋工作方法可以不只一種，故合計超過100%。



## 九、失業者希望待遇高於新鮮人起薪逾5,000元

依本市103年5月人力運用資料來看，失業者平均希望待遇為3萬1,918元，男性為3萬2,593元，女性為3萬234元，均較102年度為高，然依據1111人力銀行「2014新鮮人就業追蹤調查」，新鮮人的第一份正職工作平均月薪為2萬6,144元，雖較102年多出1,153元，惟仍與失業者之期望顯有落差，致使新鮮人不願屈就而導致失業。（詳圖4）

然而究其薪資低落主因係因全球化後，企業為了追求更高利潤，壓低生產成本，紛紛將生產廠房往人力密集但工資相對較低的國家遷移，製造業外移的結果，使我國產業結構逐漸從工業轉向以服務業為主，其中受僱人數較多的餐飲業及批發零售業，以時計薪情形比其他業別普遍；另一方面，學用落差問題嚴重，人才無法適得其所，進而領取合理報酬。此外，企業利潤分配不均，忽視勞工合理權益，薪資停滯不前，迫使優質人力出走海外，造成人才短缺，更不利產業發展，基層員工加薪無望，產生惡性循環。

綜此，相關單位宜深入探究薪資偏低及企業盈餘分配不均等議題，促進產業升級，訂定合理之勞資法規以保障勞工權益。此外，須全面檢視教育學程，擴大產學合作規模，提供學生實習、見習或工讀機會，讓學生能提早瞭解職場狀況、調整個人職涯發展方向或多方充實職場必備的技能，以成為企業所需人才，期能促使薪資成長，以有效改善失業問題，並能使優質的人力資源發揮最大的效能。

圖4 臺中市失業者之希望待遇

