

# 主 計 處 經 濟 統 計 通 報

第 103-10 號

103 年 10 月

## 臺中市醫藥保健類物價指數變動情形分析

根據 102 年家庭收支調查結果，本市平均每戶「育樂醫療」消費支出為 20.3 萬元，占平均每戶消費支出 26.02%，僅次於「食」消費支出 20.8 萬元，相較於 101 年「育樂醫療」消費支出 18.5 萬元增加 10.21%，為「食」、「衣」、「住」、「行」及「育樂醫療」5 個消費面向當中增加最高者，其主因為市民對於醫療保健的意識抬頭，且本市 102 年底 65 歲以上老年人口比率達 9.41% 為高齡化社會，對醫療保健需求逐年增加，再加上市面部分商品從食品到日常生活用品往往添加過多化學物質，影響身體健康甚劇，使民眾越來越重視醫療保健品質，造成醫療保健消費支出提高，是故醫藥保健類物價漲跌影響家庭消費支出之變化。本文係針對本市 102 年 1 月至 103 年 9 月之醫藥保健類物價指數概況分析，並與臺灣地區、臺北市、新北市及高雄市比較(臺南市未編布 CPI 除外)，供本府相關單位作為決策之參考。

### 一、 臺灣地區及四都醫藥保健類指數權數占總指數之比率為 5% 左右

觀察醫藥保健類指數權數占總指數之比率，以高雄市 5.62% 最高，其次為臺灣地區 4.92%，再其次為本市 4.76% 與臺北市 4.70%，而新北市 4.67% 為最低。綜合上述可知，臺灣地區與四都醫藥保健類占總指數之比率在 4.70% 到 5.62% 之間。(詳圖 1)

## 二、 本市醫藥保健類指數走勢呈緩慢上升趨勢，平均月增率為**0.06%**

自 102 年 1 月起至 103 年 9 月總計 21 個月，觀察本市 CPI 總指數與醫藥保健類指數之走勢，相較於總指數呈現緩慢上升趨勢，平均月增率為 0.07%，低於總指數平均月增率 0.12%。

再觀察醫藥保健類項下「醫療費用」、「藥品及保健食品」及「醫療保健器材」走勢。醫療費用走勢趨於平緩，月增率平均為 0.03%；藥品及保健食品走勢受到進貨成本增加、季節性流行病及油價波動等因素所影響，故指數走勢上下變動劇烈，大致上呈現上升走勢，其指數波動高於總指數，平均月增率為 0.21%；醫療保健器材走勢趨於平緩下降，月增率平均為-0.04%。(詳圖 2、3、4、5)

## 三、 103 年 1 至 9 月新北市醫藥保健類指數年增率呈遞增走勢，臺灣地區及其餘三都均呈遞減走勢，其中本市平均年增率為**0.53%**最低，新北市**1.12%**為最高，其次為臺北市**0.67%**、臺灣地區**0.63%**

觀察臺灣地區及四都 103 年 1 至 9 月醫藥保健類指數年增率，除新北市呈現遞增走勢之外，臺灣地區及其餘三都均呈遞減走勢；近 9 個月年增率平均最高為新北市 1.12%，其次為臺北市 0.67%、臺灣地區 0.63%，本市 0.53%為臺灣地區及四都中最低，其走勢隨時間序列呈階梯狀緩緩下降。

再觀察醫藥保健類項下「醫療費用」、「藥品及保健食品」與「醫療保健器材」走勢。醫療費用指數年增率平均以高雄市 0.76% 為最高，其次為新北市 0.64%、臺灣地區 0.41%，本市為 0.18 走

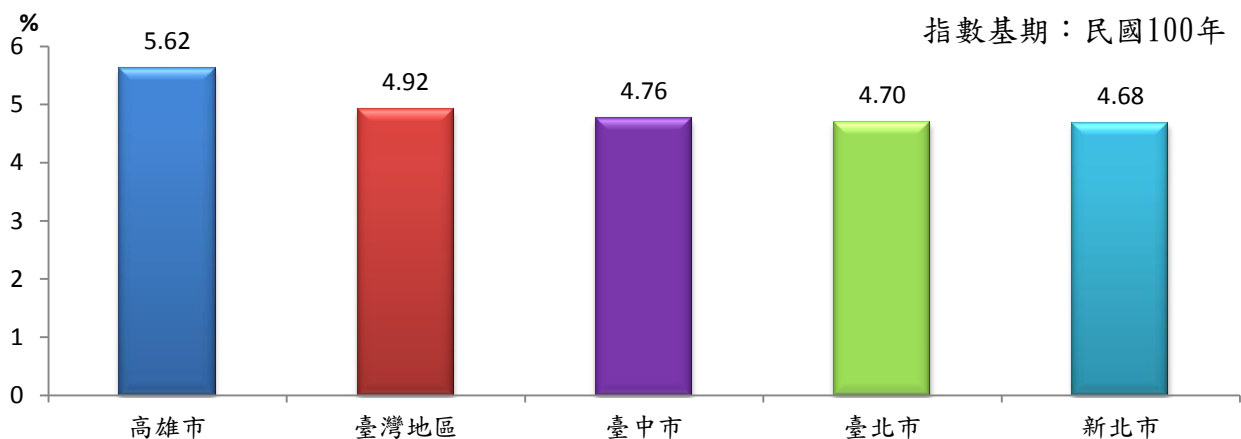
勢呈階梯狀下降，而近 9 個月以來觀察其年增率走勢為臺灣地區及四都最低，顯示本市醫療費用價格相對於其他地區穩定。藥品及保健食品指數年增率平均以臺北市 2.98% 為最高，其次為本市 2.16%、台灣地區 1.72%，顯示本市藥品及保健食品費用年增率相對較高。醫療保健器材指數年增率平均以新北市 2.89% 最高，其次為高雄市 -0.29%、臺灣地區 -0.69%，本市為 -1.11% 僅高於臺北市 -2.26%，顯示本市醫療保健器材費用相較於去年便宜。(詳圖 6、7、8、9)

#### 四、 結論

本市醫藥保健類物價項下之醫療費用與醫療保健器材相較於臺灣地區及其他三都中最高為穩定且年增率低，惟藥品及保健食品費用相對較高。

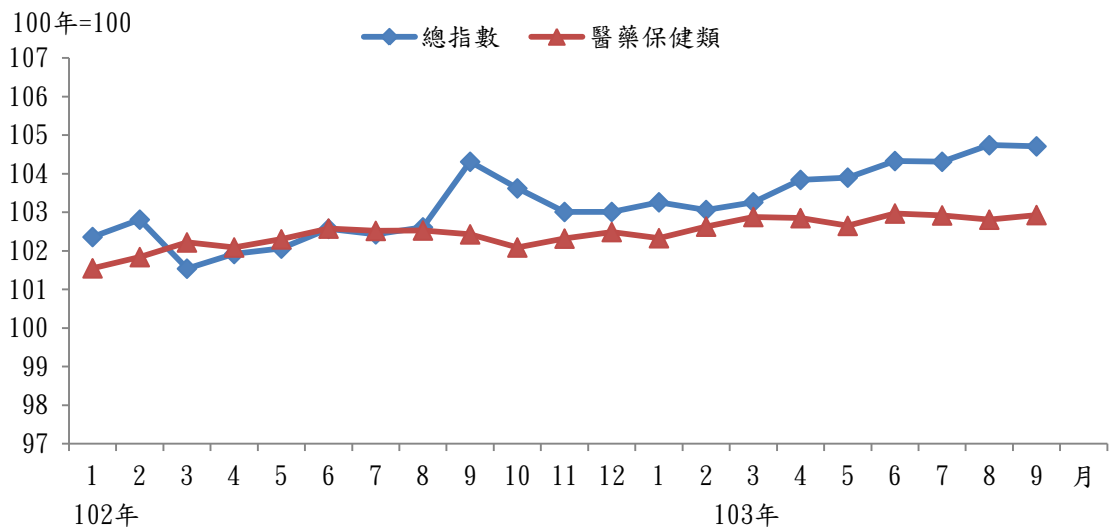
從整體趨勢圖分析觀察，本市醫藥保健類物價波動年增率趨於平緩，透露出市民在健康保健意識提升之下，即使對於醫療保健需求增加，仍可享受比其他都會地區更物美價廉之醫療品質。

圖 1 臺灣地區及四都醫藥保健指數類權數占總指數之比率



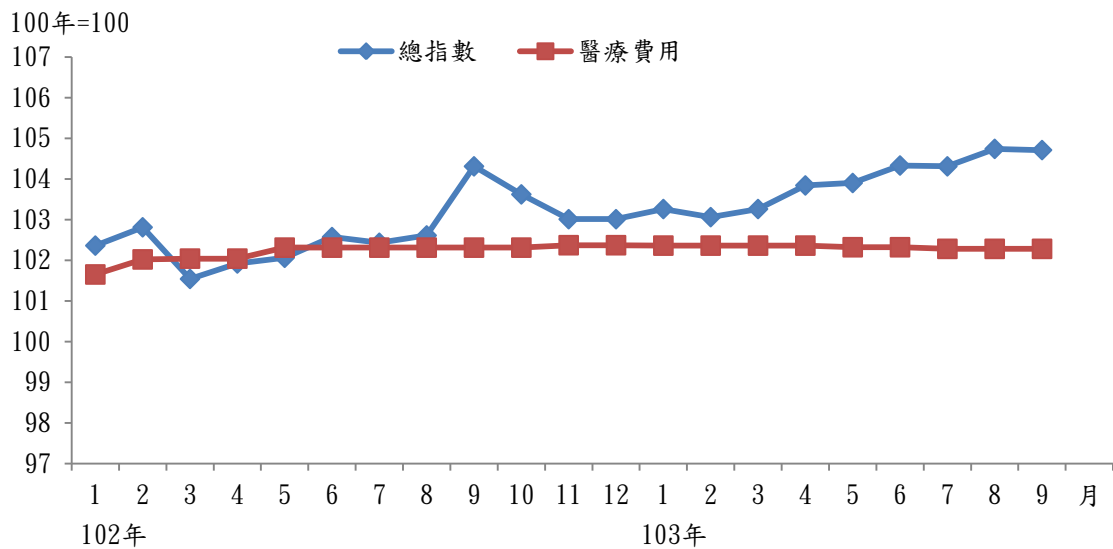
資料來源：行政院主計總處、臺中市政府主計處、臺北市政府主計處、新北市政府主計處、高雄市政府主計處

圖 2 近 21 個月臺中市 CPI 總指數與醫藥保健類指數走勢圖



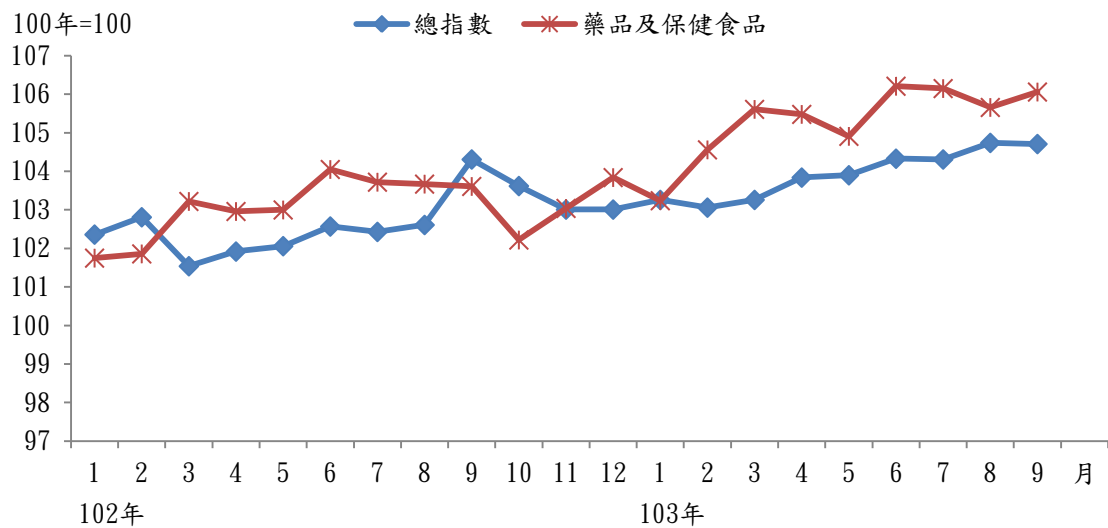
資料來源：臺中市政府主計處

圖 3 近 21 個月臺中市 CPI 總指數與醫療費用指數走勢圖



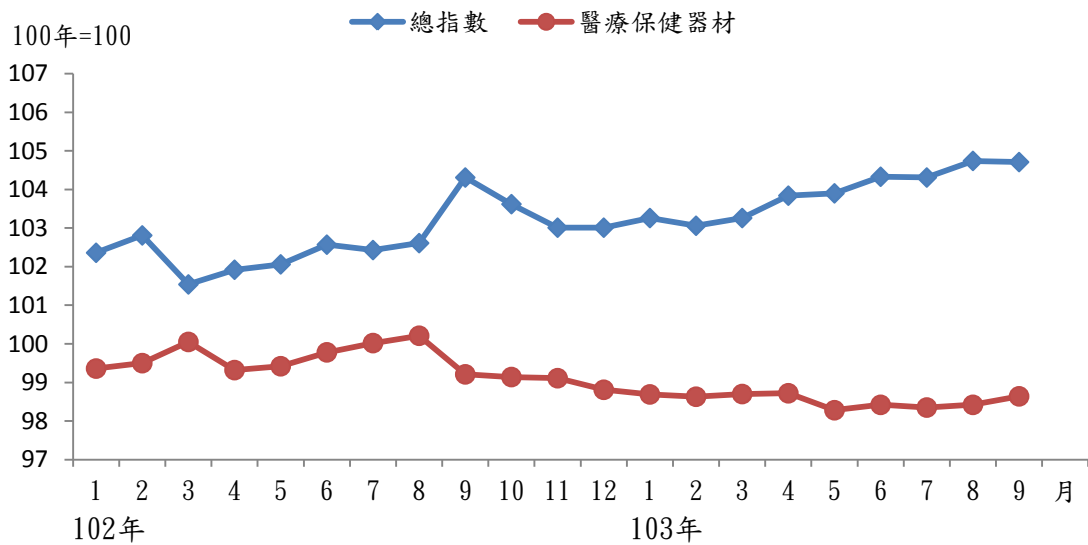
資料來源：臺中市政府主計處

圖 4 近 21 個月臺中市 CPI 總指數與藥品及健康食品指數走勢圖



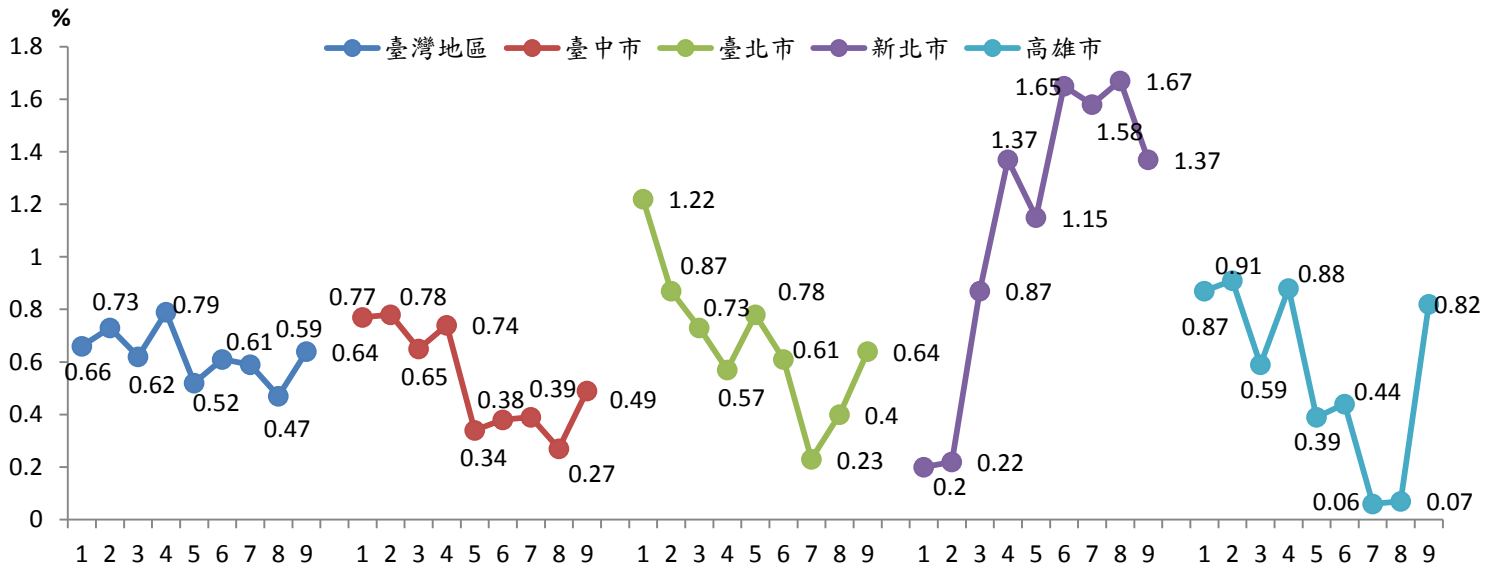
資料來源：臺中市政府主計處

圖 5 近 21 個月臺中市 CPI 總指數與醫療保健器材指數走勢圖



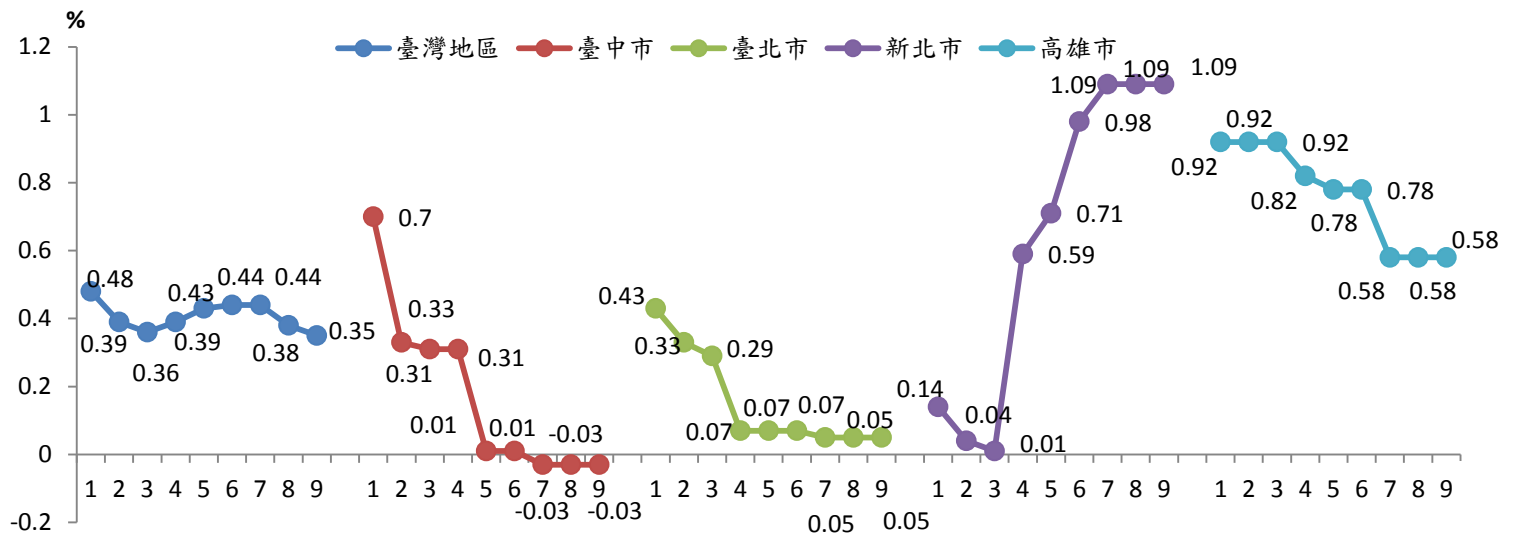
資料來源：臺中市政府主計處

圖 6 103 年 1 至 9 月臺灣地區及四都醫藥保健類指數年增率



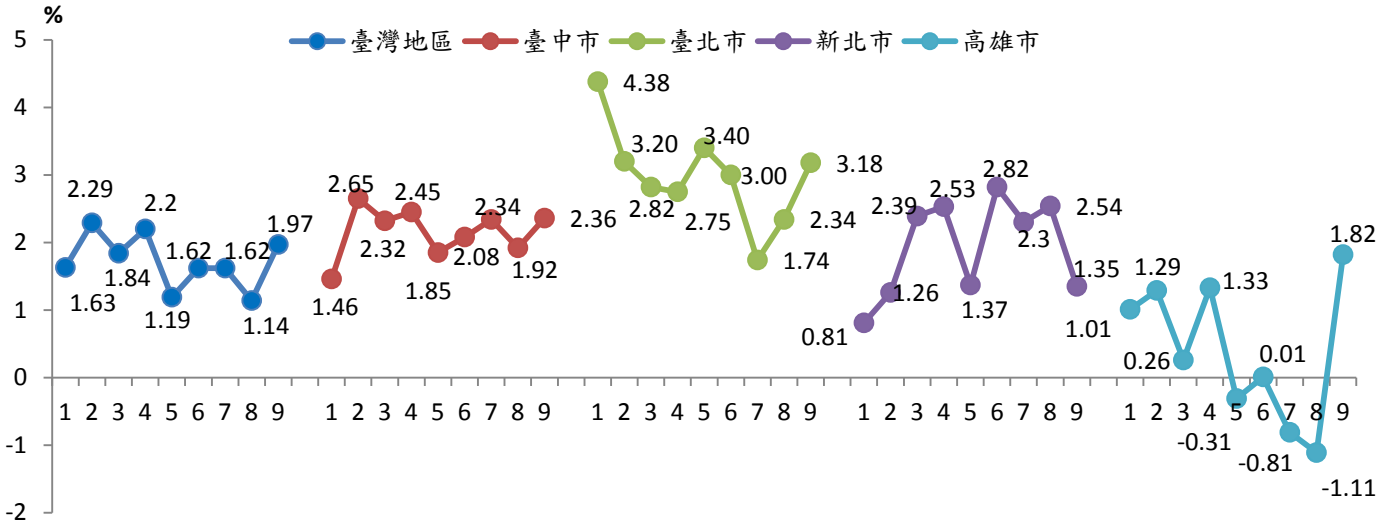
資料來源：行政院主計總處、臺中市政府主計處、臺北市政府主計處、新北市政府主計處、高雄市政府主計處

圖 7 103 年 1 至 9 月臺灣地區及四都醫療費用指數年增率



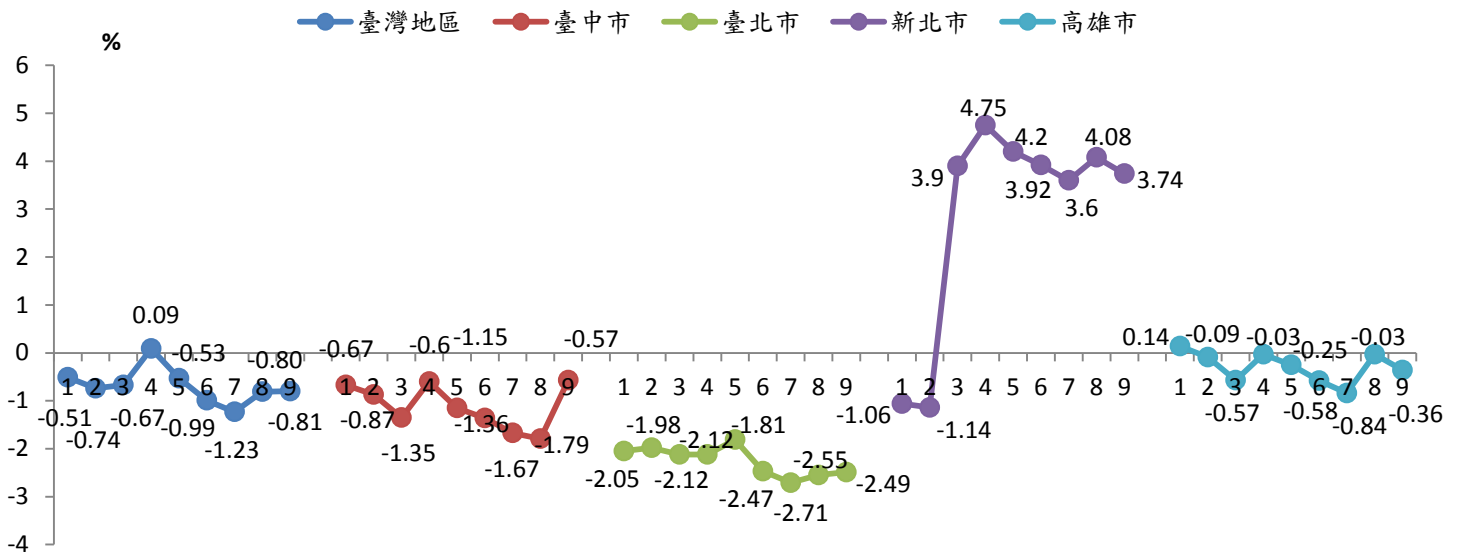
資料來源：行政院主計總處、臺中市政府主計處、臺北市政府主計處、新北市政府主計處、高雄市政府主計處

圖 8 103 年 1 至 9 月臺灣地區及四都藥品及保健食品指數年增率



資料來源：行政院主計總處、臺中市政府主計處、臺北市政府主計處、新北市政府主計處、高雄市政府主計處

圖 9 103 年 1 至 9 月臺灣地區及四都醫療保健器材指數年增率



資料來源：行政院主計總處、臺中市政府主計處、臺北市政府主計處、新北市政府主計處、高雄市政府主計處