

主計處經濟統計通報

第 103-04 號

103 年 7 月

102 年臺中市攤販經營概況調查分析

為掌握攤販攤位數、分布情形、經營概況及攤位業主經營意願等資訊，行政院主計總處自民國 77 年起，每 5 年辦理一次「攤販經營概況調查」，期藉攤販相關營運資訊之蒐集，健全工商服務業統計，並供為國民所得編算、施政決策制訂及經社問題研究之參據。茲就行政院主計總處 103 年 4 月 30 日公布之本市「102 年攤販調查統計結果」分析如次：

一、攤販經營概況

(一)102 年 8 月底攤販攤位數計 4 萬 81 攤位，5 年間減少 0.06%。

本市攤販經營受實體零售店舖日趨普及，以及近年來大型量販店、網路及電視購物等多元零售通路崛起影響，國人消費型態產生明顯變化，102 年 8 月底本市攤販攤位數計 4 萬 81 攤位，較 97 年 8 月底 4 萬 322 攤位減少 241 攤位，減幅達 0.06%，且占工商及服務業場所單位數比率為 23.96%，5 年間下降 2.12 個百分點；若觀察攤販攤位數相對於人口及土地面積之密集程度，102 年 8 月底平均每百人有 1.49 攤位，平均每平方公里 18.1 攤位，均低於 5 年前之 1.54 攤位及 18.2 攤位。

表 1、臺中市攤販攤位數變動情形

單位：攤位、%

年月底別	臺灣地區	臺中市	占工商業場所	占零售及餐	平均每平方公里攤位數	平均每百人攤位數
			單位數比率 (%)	飲業比率 (%)		
97年8月底	309,154	40,322	26.08	85.53	18.20	1.54
102年8月底	318,796	40,081	23.96	81.28	18.10	1.49
102年較97年增減數	9,642	-241	(-2.12)	(-4.25)	-0.10	-0.05
102年較97年增減率 (%)	3.12	-0.60	-	-	-0.55	-3.25

資料來源：行政院主計總處攤販經營概況調查、工商及服務業普查。

附註：1. 「占工商業場所單位數比率」及「占零售及餐飲業比率」係採用95年及100年工商及服務業普查之年資料。

2. 表中以括弧內呈現之數字，代表「百分點」相關數據。

(二)6成6攤販從業年數小於6年。

觀察本市 102 年 8 月底攤販從業年數，從業 1 至 5 年者計 2 萬 6,503 攤位或占 66.12%，從業 6 至 10 年者計 5,928 攤位或占 14.79%，11 至 15 年者計 2,770 攤位或占 6.91%，16 年以上者計 4,880 攤位或占 12.18%。與 97 年 8 月底相較，從業 1 至 5 年者增加 3,962 家，成長 17.58%，從業 6 至 10 年者，則增加 556 家，成長 10.35%，而從業 11 年至 15 年者則反向減少 2,589 攤位最多，減幅達 48.31%，16 年以上者亦減少 2,170 攤位，減幅達 30.78%，兩者合計占比較 97 年同期下降 11.68 個百分點，攤販經營穩定度降低。

表2 攤販從業年數

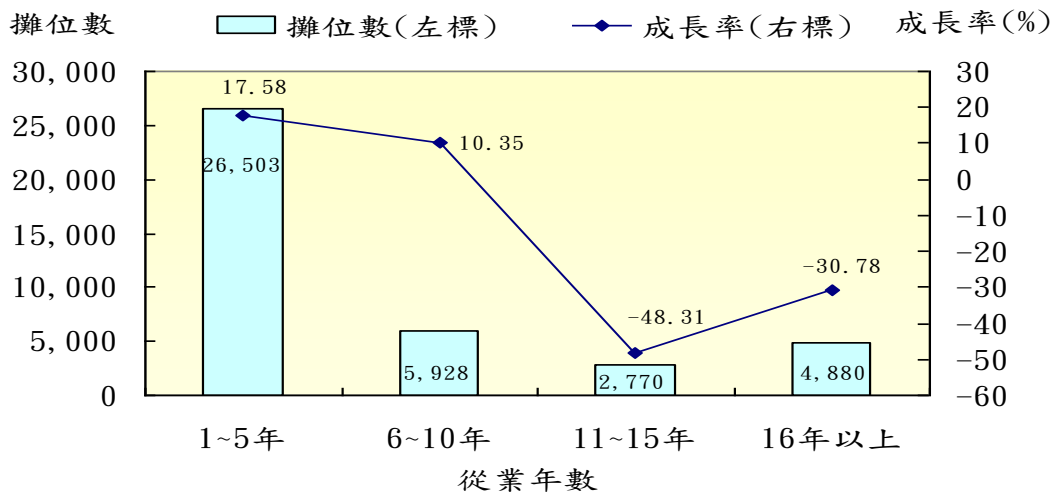
單位：攤位、%

		總計	1~5年	6~10年	11~15年	16年以上
97年8月底總計	攤位數	40,322	22,541	5,372	5,359	7,050
	結構比(%)	100.00	55.90	13.32	13.29	17.48
102年8月底總計	攤位數	40,081	26,503	5,928	2,770	4,880
	結構比(%)	100.00	66.12	14.79	6.91	12.18
增減比較	攤位數	-241	3,962	556	-2,589	-2,170
	成長率(%)	-0.60	17.58	10.35	-48.31	-30.78

資料來源：行政院主計總處攤販經營概況調查。

註：因四捨五入，故總計與細項之和未能相符。

圖1 臺中市攤販攤位數按從業年數分
102年8月



(三) 近 6 成攤販於「馬路邊、巷道」附近營業。

觀察 102 年 8 月底本市攤販營業地點分布狀況，以「馬路邊、巷道」者最普遍，占 55.15%，「人行道、騎樓」者占 23.11%次之，而「空地、廣場」者占 21.35%居第三，其中前兩者所占比重皆較 97 年之 31.69%及 15.6%增加，顯現攤販業者愈趨集中於馬路邊、巷道等位置營業。

表3、臺中市攤販按營業地點分

單位：攤位、%、百分點

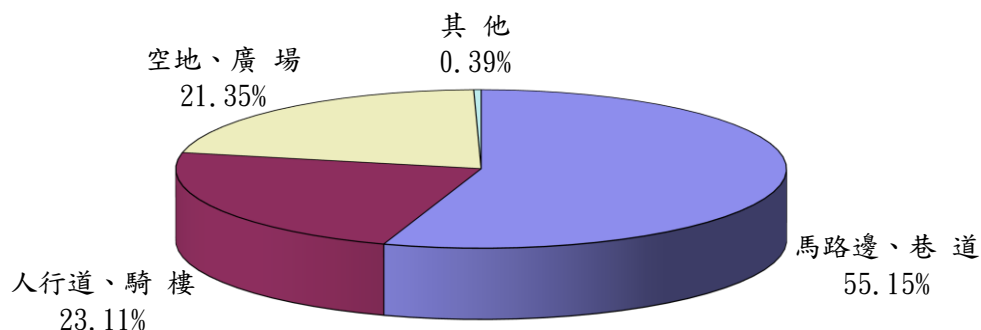
年月底別	總計		馬路邊、巷道		人行道、騎樓		空地、廣場		其他	
		%		%		%		%		%
97年8月底	40,322	100.00	12,778	31.69	6,292	15.60	20,085	49.81	1,167	2.89
102年8月底	40,081	100.00	22,104	55.15	9,264	23.11	8,557	21.35	156	0.39
較上次調查增減數 或增減百分點	-241	(-)	9,326	(23.46)	2,972	(7.51)	-11,528	(-28.46)	-1,011	(-2.5)
較上次調查增減率 (%)	-0.60	-	72.98	-	47.23	-	-57.40	-	-86.63	-

資料來源：行政院主計總處攤販經營概況調查。

註1：表中以括弧內呈現之數字，代表「百分點」相關數據。

註2：因四捨五入，故總計與細項之和未能相符。

圖2 臺中市攤販營業地點概況
102年8月



(四) 攤販之營業地點屬「租用」或「借(占)用」者達9成2。

102年8月底本市攤販之營業地點屬「租用」者占49.29%最多，其次為「借(占)用」者占42.21%，兩者合計達91.5%，而「自有」者僅占8.5%。與97年同期相較，「自有」者由97年之1,658攤位增加至102年之3,405攤位，增幅高達105.37%，「借(占)用」者亦由97年之1萬1,871攤位增加至102年之1萬6,919攤位，增幅為42.52%，反觀「租用」者則呈反向走勢，由97年之2萬6,793攤減少到102年之1萬9,757攤，惟變動幅度較小，減幅達26.26%。

表4、臺中市攤販按營業地點所有權屬

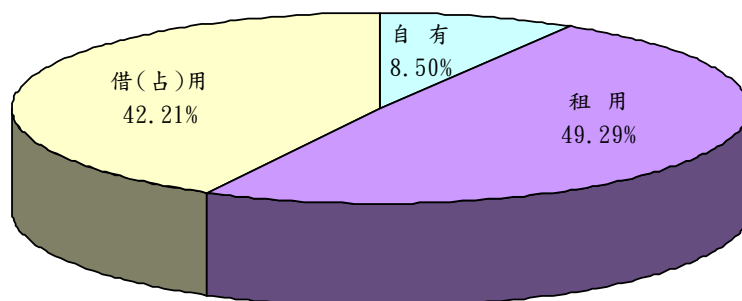
單位：攤位

年月底別	總計		自有		租用		借(占)用	
	攤位數	%	攤位數	%	攤位數	%	攤位數	%
97年8月底	40,322	100.00	1,658	4.11	26,793	66.45	11,871	29.44
102年8月底	40,081	100.00	3,405	8.50	19,757	49.29	16,919	42.21
較上次調查增減數或增減百分點	-241	(-)	1,747	(4.39)	-7,036	(-17.16)	5,048	(12.77)
較上次調查增減率(%)	-0.60	-	105.37	-	-26.26	-	42.52	-

資料來源：行政院主計總處攤販經營概況調查。

附註：表中以括弧內呈現之數字，代表「百分點」相關數據。

圖3 臺中市攤販營業地點所有權屬
102年8月



二、攤販經營投入、產出與效率

(一)攤販從業員工人數 6 萬 6,743 人，5 年間增加 6.71%。

102 年 8 月底本市攤販從業員工人數計 6 萬 6,743 人，5 年間增加 4,199 人或 6.71%，其中女性 3 萬 7,975 人或占 56.9%，男性 2 萬 8,768 人或占 43.1%，5 年間女性從業員工所占比率增加 3.82 個百分點。若按從業身分觀察，以「業主」4 萬 81 人或占 60.05%最多，「無酬家屬工作者」2 萬 2,390 人或占 33.55%次之，受僱員工僅 4,272 人或占 6.4%，顯示攤販從業員工仍以自營作業之攤位業主及協助之無酬家屬工作者為主，計占攤販從業員工之 93.6%；至受僱員工從業人數則較 97 年同期 3,284 人增加 988 人，增幅達 30.09%。

表5 攤販從業員工人數－按性別及從業身分別分

	民國102年8月底		民國97年8月底		與上次調查增減比較	
	人數(人)	結構比(%)	人數(人)	結構比(%)	增減數(人)	增減率(%)
總計	66,743	100.00	62,544	100.00	4,199	6.71
按性別分						
男性	28,768	43.10	29,346	46.92	-578	-1.97
女性	37,975	56.90	33,198	53.08	4,777	14.39
按從業身分別分						
業主	40,081	60.05	40,322	64.47	-241	-0.60
無酬家屬工作者	22,390	33.55	18,938	30.28	3,452	18.23
受僱員工	4,272	6.40	3,284	5.25	988	30.09

資料來源：行政院主計總處攤販經營概況調查。

(二)攤販從業員工以 2 人以下規模為主，占總攤位數之 9 成 5。

若按從業員工人數規模觀察，2 人經營者 2 萬 925 攤位或占 52.21%居冠，1 人經營之攤位 1 萬 7,122 攤位或占 42.72%次之，3 至 4 人者 1,768 攤位或占 4.41%再其次，至 5 人以上者 266 攤位，僅占 0.66%，顯示攤販經營人力規模以 2 人以下為主，占總攤位數之 9 成 5。

表6 攤販從業員工人數規模

		民國102年8月底					單位：攤位、%
	總計	1人	2人	3~4人	5人以上	平均每攤位 從業員 工人數 (人)	
總計(總平均)	40,081	17,122	20,925	1,768	266	1.7	
結構比(%)	100.00	42.72	52.21	4.41	0.66	-	

資料來源：行政院主計總處攤販經營概況調查。

(三) 5 年間平均每攤位人力投入持平，平均各攤位全年支出達 95 萬 2 千元。

102 年本市攤販全年各項支出計 381 億 6 千萬元，較 97 年 525 億 6,500 萬元減少 144 億 500 萬元或-27.4%。就平均每攤位投入規模觀察，102 年 8 月底平均每攤位從業員工人數 1.7 人，較 97 年同期 1.6 人相較，相差無幾；102 年平均每攤位全年各項支出 95 萬 2 千元，較 97 年同期 130 萬 4 千元減少 35 萬 2 千元或-26.97%；另平均受僱員工每人全年薪資為 22 萬 5 元，較 97 年 25 萬 7,017 元減少 3 萬 7,012 元，降幅達 14.4%。

表7 臺中市歷次攤販經營概況調查結果摘要

	102年8月	97年8月	102較97年比較	
			增減數	增減率(%)
1.月底攤販攤位數(攤位)	40,081	40,322	-241	-0.60
2.月底從業員工人數(人)	66,743	62,544	4,199	6.71
3.平均每平方公里攤位數(攤位)	18.10	18.20	-0.11	-0.60
4.平均每百人攤位數(攤位)	1.49	1.54	-0.05	-3.48
5.平均每攤位從業員工人數(人)	1.7	1.6	0.1	7.36
6.全年營業收入(百萬元)	57,873	74,985	-17,112	-22.82
7.全年各項支出(百萬元)	38,160	52,565	-14,405	-27.40
8.全年營業淨收益(百萬元)	19,713	22,420	-2,707	-12.07
9.平均每攤位全年營業收入(千元)	1,444	1,860	-416	-22.36
10.平均每攤位全年各項支出(千元)	952	1,304	-352	-26.97
11.平均每攤位全年營業淨收益(千元)	492	556	-64	-11.54
12.平均每員工全年營業淨收益(千元)	295	358	-63	-17.60
13.受僱員工平均每人全年薪資(元)	220,005	257,017	-37,012	-14.40
14.全年生產總額(百萬元)	28,574	32,251	-3,678	-11.40
15.利潤率	34.06	29.90	(4.16)	-

資料來源：行政院主計總處攤販經營概況調查。

註1：生產總額係全年營業收入扣除全年進貨成本(包含小吃類、飲料類等之原材物料購入成本)之金額。

註2：因四捨五入，故總計與細項之和未能相符。

註3：表中以括弧內呈現之數字，代表「百分點」相關數據。

(四)102年攤販全年生產總額計285億7,400萬元，較5年前衰退11.4%；利潤率為34.06%，較5年前成長4.16個百分點，為六都第一。

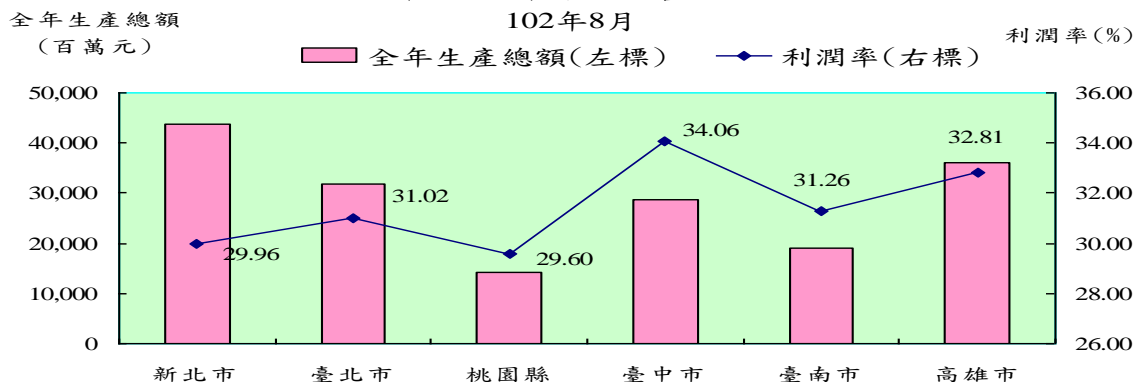
102年本市攤販全年營業收入為578億7,300萬元，於六都中居第四位，較97年749億8,500萬元減少171億1,200萬元，減幅達22.82%，因本市攤位數為六都中唯一下降者，致攤販全年營業收入為負成長，降幅為六都中最劇；全年各項支出計381億6千萬元，較97年525億6,500萬元減少144億500萬元，降幅達27.4%。因成本支出降幅高於營業收入降幅，故利潤率反增加4.16個百分點，由97年之29.9%升高至102年之34.06%，為六都第一。至全年生產總額計285億7,400萬元，於六都中排名第4，較97年322億5,100萬元減少36億7800萬元，5年間衰退11.4%。平均每攤位全年營業淨收益為49萬2千元，較97年55萬6千元減少6萬4千元，降幅達11.54%。

表7-1 攤販經營概況

	攤販攤位數 (攤位)			從業員工數 (千人)			全年營業收入 (百萬元)			全年各項支出 (百萬元)			全年生產總額 (百萬元)			利潤率 (%)		
	102年	97年	增減率 (%)	102年	97年	增減率 (%)	102年	97年	增減率 (%)	102年	97年	增減率 (%)	102年	97年	增減率 (%)	102年	97年	增減 百分點
新北市	47,182	46,211	2.10	82	71	16.12	101,045	97,472	3.67	70,769	65,988	7.25	43,770	41,610	5.19	29.96	32.30	-2.34
臺北市	30,326	28,924	4.85	50	45	10.88	75,720	58,108	30.31	52,228	38,467	35.77	31,929	25,637	24.54	31.02	33.80	-2.78
桃園縣	19,640	19,421	1.13	29	28	2.60	34,434	39,628	-13.11	24,241	27,943	-13.25	14,157	16,434	-13.85	29.60	29.49	0.11
臺中市	40,081	40,322	-0.60	67	63	6.71	57,873	74,985	-22.82	38,160	52,565	-27.40	28,574	32,251	-11.40	34.06	29.90	4.16
臺南市	30,066	28,387	5.91	43	42	3.37	44,991	31,352	43.51	30,925	22,315	38.59	19,089	13,831	38.02	31.26	28.82	2.44
高雄市	47,525	44,758	6.18	70	68	3.31	80,479	63,429	26.88	54,076	42,761	26.46	35,992	28,610	25.80	32.81	32.58	0.23

資料來源：行政院主計總處攤販經營概況調查。

圖4 六都攤販經營概況



(五)臺中市攤販全年營業收入規模達「100萬元未滿200萬元」者為大宗，約占4成1。

102年8月底本市攤販之全年營業收入規模以「100萬元未滿200萬元」者最多，計1萬6,302攤位占40.67%，其次為「50萬元未滿100萬元」者，計9,498攤位占23.7%，而「200萬元以上」者，計7,749攤占19.33%居第三。與97年相較，營收規模達「200萬元以上」者5年來減少4,834攤位，降幅達38.42%，致使102年本市攤販全年營業收入減少171億1,200萬元，減幅達22.82%。

表8 臺中市攤販攤位數按全年營業收入分

單位：攤位、%

年月底別	總計		未滿50萬元		50萬元至未滿100萬元		100萬元至未滿200萬元		200萬元以上	
	攤位數	%	攤位數	%	攤位數	%	攤位數	%	攤位數	%
97年8月底	40,322	100.00	4,857	12.05	8,122	20.14	14,760	36.61	12,583	31.21
102年8月底	40,081	100.00	6,532	16.30	9,498	23.70	16,302	40.67	7,749	19.33
102年較97年增減數	-241	(-)	1,675	(4.25)	1,376	(3.56)	1,542	(4.06)	-4,834	(11.88)
102年較97年增減率(%)	-0.60	-	34.49	-	16.94	-	10.45	-	-38.42	-

資料來源：行政院主計總處攤販經營概況調查。

註1：「攤位數」係屬靜態資料為月底資料，「營業收入」係屬動態資料為全年資料。

註2：表中以括弧內呈現之數字，代表「百分點」相關數據。

註3：因四捨五入，故總計與細項之和未能相符。

三、攤販經營特徵及意願

(一)5年間女性攤位業主占比增加5.58個百分點至59.15%；整體攤位業主年齡逾50歲者占5成3，5年間增加5.18個百分點。

102年8月底男性攤位業主所占比率為40.85%，低於女性之59.15%，5年間女性攤位業主比率上升5.58個百分點。若按年齡層觀察，以50至59歲者及40至49歲者分占35.58%及25.34%居多，兩者合計達60.92%，而60歲以上者占17.8%；5年間30至39歲者、40至49歲者及60歲以上者之比率均呈下降，而50歲以上者所占比率則增加6.37個百分點最多，主要係因該年齡組投入者增加較多，復以原經營者轉職不易，繼續以攤販營生，致使占比提高。另因青年謀職不易，以攤販營生，致使未滿30

歲者投入之比率呈現增加趨勢。

表9 攤位業主年齡結構之變動－按業主性別分

	總計	未滿30歲	30至39歲	40至49歲	50至59歲	60歲以上
實數(人)						
97年 8月底	40,322	1,636	7,570	11,679	11,778	7,659
男性	18,720	936	2,989	6,515	5,382	2,898
女性	21,602	700	4,581	5,164	6,396	4,761
102年 8月底	40,081	1,977	6,555	10,156	14,260	7,133
男性	16,374	558	2,615	4,416	5,279	3,506
女性	23,707	1,419	3,940	5,740	8,981	3,627
結構比(%)						
97年 8月底	100.00	4.06	18.77	28.96	29.21	18.99
男性	100.00	5.00	15.97	34.80	28.75	15.48
女性	100.00	3.24	21.21	23.91	29.61	22.04
102年 8月底	100.00	4.93	16.35	25.34	35.58	17.80
男性	100.00	3.41	15.97	26.97	32.24	21.41
女性	100.00	5.99	16.62	24.21	37.88	15.30
102年較97年 增減百分點	-	0.88	-2.42	-3.63	6.37	-1.20

資料來源：行政院主計總處攤販經營概況調查。

註：因四捨五入，故總計與細項之和未能相符。

(二)本市攤販以高中(職)教育程度者居多，約占4成。

102年8月底本市攤位業主之教育程度以高中(職)者占38%最多，小學及以下者占28.59%居次，國(初)中者占25.55%再次之，大專及以上者僅占7.86%。與97年同期相較，教育程度為高中(職)之攤位業主，所占比率由97年之35.43%增加至38%，成長2.57個百分點，其餘教育程度者所占比率皆呈減少趨勢，以小學及以下者所占比率減少1.93個百分點最多，此乃因教育普及化影響，教育程度普遍提升所致。

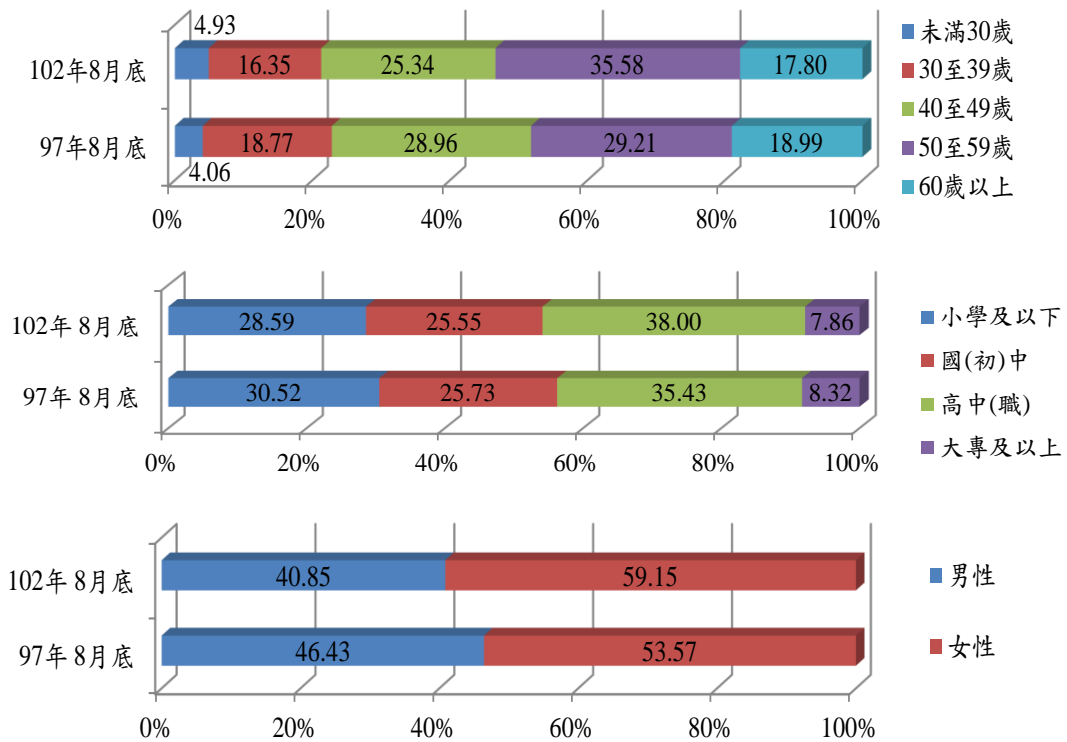
表10 攤位業主教育程度之變動－按業主性別分

	總計	小學及以下	國(初)中	高中(職)	大專及以上
實數(人)					
97年 8月底	40,322	12,308	10,376	14,285	3,353
102年 8月底	40,081	11,461	10,239	15,231	3,150
男性	16,374	2,854	5,458	6,717	1,345
女性	23,707	8,607	4,781	8,514	1,805
結構比(%)					
97年 8月底	100.00	30.52	25.73	35.43	8.32
102年 8月底	100.00	28.59	25.55	38.00	7.86
男性	100.00	17.43	33.33	41.02	8.21
女性	100.00	36.31	20.17	35.91	7.61
102年較97年 增減百分點	-	-1.93	-0.19	2.57	-0.46

資料來源：行政院主計總處攤販經營概況調查。

註：因四捨五入，故總計與細項之和未能相符。

圖5 攤位業主特徵變動情形



(三)攤位業主近 4 成 6 以經營攤販為首份工作，前職屬勞工階層者近 8 千人。

102 年 8 月底本市攤位業主初次就業即從事攤販工作者計 1 萬 8,604 人或占 46.42%，5 年間增加 25.85 個百分點；過去有工作經驗者計 2 萬 1,477 人或占 53.58%。若按攤位業主前職行業觀察，以服務業部門計 1 萬 3,400 人或占 62.39%最多，工業及農業部門分別為 5,796 人及 2,281 人，各占 26.99%及 10.62%，5 年間服務業部門比率上升 11.44 個百分點，工業部門及農業部門則分別下降 10.15 及 1.29 個百分點。復觀察其前職從業身分，以受僱為職員者 8,463 人或 39.4%最多，5 年間增加 7.15 個百分點最快，受僱為工人之勞工階層者計 7,824 人或占 36.43%次之，5 年間反減少 1.67 個百分點，自營作業者(含無酬家屬工作者)為 4,300 人或占 20.02%再次之，5 年間減少 7.79 個百分點最多，而前職從業身分為雇主者計 890 人最少，僅占 4.14%，5 年間增加 2.29 個百分點。

表11 攤位業主經營攤販前就業行業及從業身分

	總計	以前無工作	以前有工作							
			前職行業			前職從業身分				
			農業部門	工業部門	服務業部門	雇主	自營作業者 (含無酬家屬工作者)	受僱為 職員	受僱為 工人	
實數(人)										
97年8月底	40,322	8,295	32,027	3,816	11,894	16,317	592	8,906	10,328	12,201
102年8月底	40,081	18,604	21,477	2,281	5,796	13,400	890	4,300	8,463	7,824
結構比(%)										
97年8月底	100.00	20.57	79.43	9.46	29.50	40.47	1.47	22.09	25.61	30.26
102年8月底	100.00	46.42	53.58	5.69	14.46	33.43	2.22	10.73	21.11	19.52

資料來源：行政院主計總處攤販經營概況調查。

註：因四捨五入，故總計與細項之和未能相符。

圖6 攤位業主經營攤販前就業行業概況

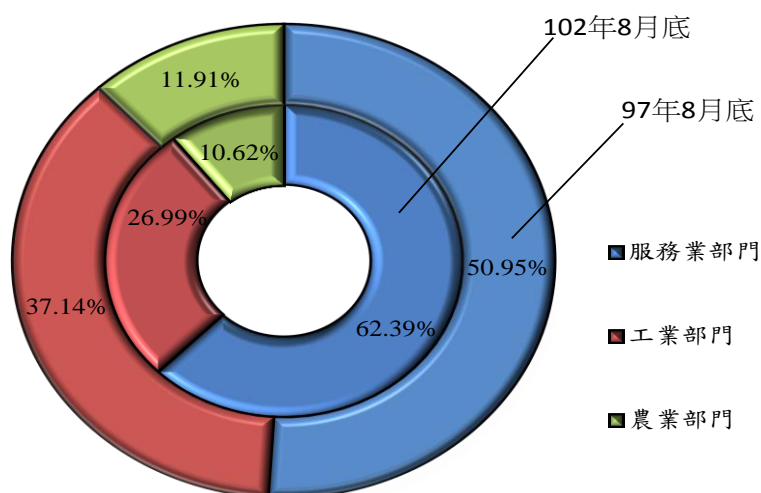
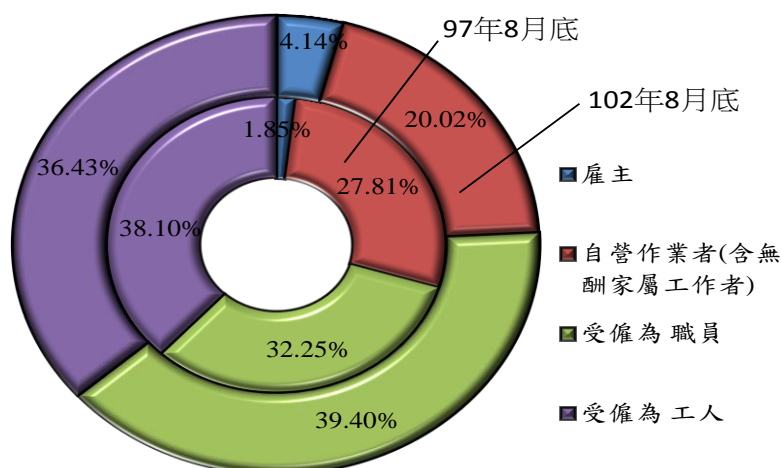


圖7 攤位業主經營攤販前就業從業身分概況



(四)逾9成2之攤位業主屬「專業經營」攤販者，5年間減少0.86個百分點，其中「另兼其他攤位工作」者占比減少3.7個百分點。

102年8月底本市「專業經營」之攤位業主計3萬6,981人或占92.27%，5年間減少0.86個百分點，其中「另兼其他攤位工作」者占3.22%，5年間減少3.7個百分點，並以男性攤位業主「另兼其他攤位工作者」占4.02%，高於女性之2.67%。至102年8月底「有兼其他行業」之攤位業主計3,100人或占7.73%，其中「主要經營本攤位，另兼其他行業」工作之攤位業主計1,353人，低於「主要從事其他行業，本攤位屬兼差性質」之1,747人，二者占全體攤位業主之比重均較97年上升，尤以「主要經營本攤位，另兼其他行業」者增加0.68個百分點較多。另男性攤位業主雖少於女性，惟男性攤位業主中「有兼其他行業」者計1,691人，則多於女性1,409人。

表12 攤位業主專兼業情形之變動－按業主性別分

	總計	有兼其他行業			專業經營攤販	
		合計	主要經營本攤位，另兼其他行業	主要從事其他行業，本攤位屬兼差性質		另兼其他攤位工作
實數(人)						
97年8月底	40,322	2,772	1,090	1,682	37,550	2,792
102年8月底	40,081	3,100	1,353	1,747	36,981	1,292
男性	16,374	1,691	672	1,019	14,683	658
女性	23,707	1,409	681	728	22,298	634
結構比(%)						
97年8月底	100.00	6.87	2.70	4.17	93.13	6.92
102年8月底	100.00	7.73	3.38	4.36	92.27	3.22
男性	100.00	10.33	4.10	6.22	89.67	4.02
女性	100.00	5.94	2.87	3.07	94.06	2.67

資料來源：行政院主計總處攤販經營概況調查。

註1：「另兼其他攤位工作」之結構比係指其占「專業經營攤販」攤位數之比率。

註2：因四捨五入，故總計與細項之和未能相符。

(五)攤位業主從事攤販主因依序為經營較自由、補貼家用及無其他謀生技能。

102年8月底本市攤位業主從事攤販主要原因，以「經營較自由」、「補貼家用」及「無其他謀生技能」分占37.66%、26.05%及15.99%居前3位。近5年來以「經營較自由」、「補貼家用」、「祖傳」等因素而從事攤販經營者所占比重有增加之趨勢。

而因「無其他謀生技能」及「原工作場所停歇業、找不到其他工作」等結構性失業問題，而從事攤販者所占比重，雖皆較5年前減少，分別下降5.48及7.18個百分點，但兩者合計仍達到20.46%，由此可知攤販工作仍為失業者的重要選擇。

表13 攤位業主從事攤販主要原因

單位：%

	總計	從事攤販獲利較優	經營較自由	無其他謀生技能	原工作場所停歇業，找不到其他工作	補貼家用	祖傳	其他
97年8月底	100.00	7.88	29.56	21.47	11.65	20.22	1.66	7.56
102年8月底	100.00	4.69	37.66	15.99	4.47	26.05	1.96	9.19
較上次調查增減百分點	-	-3.19	8.10	-5.48	-7.18	5.83	0.30	1.63

資料來源：行政院主計總處攤販經營概況調查。

註：因四捨五入，故總數與細項之和未能相符。

(六)9成1攤位業主未來一年不想改行。

觀察本市102年8月底攤位業主未來一年經營意向，傾向維持現狀之比率達91.37%，主要係受金融海嘯及歐債影響，景氣復甦遲緩，復以失業率居高不下，致5年間攤位業主維持攤販經營現狀之意願由87.4%攀升3.97個百分點。

至於102年8月底想改行之攤位業主僅占8.63%，而其改行時機則以「營業狀況不佳打算轉業」占35.67%最高，「籌足開業資金後，即自營商號」占28.04%次之，「找到適當工作時，立即改行」占27.58%再其次。與97年相較，「籌足開業資金後，即自營商號」所占比重，5年間增加1.74個百分點，而攤位業主未來一年想改行的比重下降3.97個百分點，顯示受大環境及就業

不易影響，不僅提升攤位業主持續經營攤販本業之意願，亦促進其自行創業之動機。

表14 臺中市攤位業主未來一年經營意願

單位：%

	總計	維持現狀	想改行					
			合計	找到適當工作時，立即改行	家計生活負擔減輕時立即轉業	營業狀況不佳打算轉業	籌足開業資金後，即自營商號	其他
97年8月底	100.00	87.40	12.60	4.74	1.56	5.43	0.68	0.16
102年8月底	100.00	91.37	8.63	2.38	0.53	3.08	2.42	0.21
較上次調查增減百分點	-	3.97	-3.97	-2.36	-1.03	-2.35	1.74	0.05

資料來源：行政院主計總處攤販經營概況調查。

四、結論

- (一)本市攤販經營受實體零售店舖日趨普及，以及近年來大型量販店、網路及電視購物等多元零售通路崛起影響，國人消費型態產生明顯變化，102年8月底本市攤販攤位數計4萬81攤位，較97年8月底4萬322攤位減少241攤位，減幅達0.06%。6成6攤販從業年數小於6年，攤販經營穩定度降低。
- (二)102年攤販全年生產總額計285億7,400萬元，較5年前衰退11.4%；利潤率為34.06%，較5年前成長4.16個百分點，為六都第一。
- (三)5年間女性攤位業主占比增加5.58個百分點至59.15%；整體攤位業主年齡逾50歲者占5成3，5年間增加5.18個百分點。
- (四)本市攤販近6成於「馬路邊、巷道」附近營業，9成2以租用或借(占)用的方式經營，其所產生之廢棄物若未經完善處理者將直接造成都市面貌、交通、衛生、噪音及公共安全等問題。
- (五)本市攤販全年營業收入規模以「100萬元未滿200萬元」者為主，約占4成1。9成5攤位之從業員工為2人以下規模。從事攤販之業主以高中(職)教育程度者居多，約占4成。當中近

4成6以經營攤販為首份工作，前職屬勞工階層者近8千人。

- (六)本市攤位業主從事攤販主因依序為經營較自由、補貼家用及無其他謀生技能。而因「無其他謀生技能」及「原工作場所停歇業、找不到其他工作」等結構性失業問題，而從事攤販者所占比重計20.46%，由此可知攤販工作仍為失業者的重要選擇。受大環境及就業不易影響，9成1攤位業主未來一年不想改行。
- (七)攤販是一個與市井小民息息相關的產業，也是地方文化特色的呈現。在現今，失業率高漲的年代，攤販具有低資本、高報酬及回收快等特點，更成為失業、創業、轉業的最愛。但流動攤販的管理卻是政府最頭痛的問題，如何有效管理攤販，活絡商圈成為現今政府亟需研究、解決之課題。有關單位應加強消費者的教育與宣導，鼓勵民眾於乾淨、整潔的環境消費，另應持續擴建攤販集中區，將攤販集中管理，並加強集中區之特色經營，以活絡商機，提升攤販經營品質與獲利，達到經濟共榮共享的目標。