

99 年人口及住宅普查
臺中市
初步統計結果提要分析

臺中市政府主計處編印
中華民國 101 年 3 月

前言

人口及住宅普查係依據統計法規定，政府應定期舉辦之基本國勢調查，舉辦普查之目的在於了解全國人口之質量、家庭結構、就學就業及住宅使用狀況，以供為政府研訂施政計畫、規劃國家建設發展之主要參據。根據聯合國統計，公元2000年前後，全球有九成以上國家同步展開人口普查工作，普查對象涵蓋全世界99%以上人口，顯示各國對人口普查之重視程度。

臺灣地區第1次戶口調查於民國前7年辦理，政府播遷來臺前已辦理過7次，遷臺後自民國45年開始辦理，已建立每隔10年辦理1次之規制，前4次普查係依戶籍法及戶口普查法規定，由內政部會同行政院主計處(今行政院主計總處)辦理，第5次之89年戶口及住宅普查，因修訂戶籍法及廢止戶口普查法，乃依統計法之基本國勢調查體系，首次由行政院主計處接辦，第6次普查廣續於99年辦理，改採公務登記輔以抽樣調查方式辦理，全國抽選約16%樣本普查區，訪查區內所有住宅與人口，於99年12月26日起展開實地訪查作業。

本次普查採用「派員面訪調查法」為主，自99年12月26日至100年1月22日止，對所抽選樣本普查區範圍內之宅、住戶及人口進行全面訪查，填報普查表，以蒐集詳細資料。此次普查全國共抽出1萬1,743個樣本普查區，樣本普查區抽出率為16.3%；其中原台中縣轄區抽出719個樣本普查區，樣本普查區抽出率為16.64%；原臺中市轄區抽出505個樣本普查區，樣本普查區抽出率為14.70%。

因普查資料量龐大，整編較為費時，依統計法規定，行政院主計總處僅發布重要項目，本處擷取本市資料，彙編初步統計結果提要分析，以供施政參考；至於較詳細普查結果，待行政院主計總處於今(101)年12月底前陸續編製完成總報告及補充報告後，本處再彙編本市詳實資料並分析，廣供各界應用。

凡例

- 一、本報告係根據行政院主計處發布之「99年人口及住宅普查」初步統計結果整理摘編而成。
- 二、本普查資料採用電子計算機處理，因四捨五入關係，故總計數與各細項和之尾數，容或未能相符。
- 三、本報告所用各種符號之代表意義如下：
 - 0 : 表示數值不及半單位
 - : 表示無數值
 - ... : 表示數值不明

目次

前言

凡例

壹、普查結果摘要.....	1
貳、普查結果提要分析.....	2
(壹)、常住人口概況.....	2
(貳)、住戶概況.....	26
(參)、住宅概況.....	32

壹、普查結果摘要

(壹)、常住人口概況

- 一、大臺中市常住人口數計 273 萬 2 千人，近 10 年間常住人口增加 23 萬 2 千人，平均年成長率為 0.9%，人口成長趨緩。
- 二、10 年間大臺中市以西屯區常住人口增加 4 萬 8,939 人居冠，北屯區增加 4 萬 5,205 人居次，以中區減少 9,321 人最多。
- 三、大臺中市人口密度每平方公里 1,233 人，於五大直轄市中排名第 3，人口集中於原臺中市。
- 四、大臺中市人口密度以北區每平方公里 2 萬 1,539.4 人最高，和平區 6.9 人最低。
- 五、大臺中市常住人口中有設戶籍於常住地者占 78%，於五大直轄市中排名第 4。
- 六、大臺中市各行政區中，常住人口高於戶籍人口最多為西屯區，低於戶籍人口最多為豐原區。
- 七、大臺中市常住人口性比例 98.6 及戶籍人口性比例 99.2 皆低於 100。
- 八、近 10 年因少子化及高齡化現象，使得燈籠型人口年齡結構愈趨明顯。
- 九、大臺中市老化指數 51.7%，於五大直轄市中排名第 2 低，扶養比 34.5%，於五大直轄市中排名第 2 高。
- 十、10 年間大臺中市 25-34 歲人口之未婚率增加 15.1%，顯示結婚年齡逐漸延後。
- 十一、10 年間大臺中市專科及以上教育程度者所占比率提升，顯示教育程度普遍提高。
- 十二、大臺中市學齡前兒童已上幼稚園(托兒所)之比率 40.1%，與臺閩地區之 40.3% 相當。
- 十三、大臺中市 6 歲以上本國籍常住人口在家使用語言以閩南語最多，國語次之。
- 十四、大臺中市 15 歲以上民間常住人口有工作者計 123 萬 2,213 人，占 56.2%。
- 十五、大臺中市有工作者以從事製造業占 31.7% 最多，批發及零售業 16.7% 次之。
- 十六、大臺中市有工作者男性以生產操作人員最多，女性以服務及銷售工作人員最多。
- 十七、大臺中市平均每一百個老年人口就有 13 人需要長期照護。
- 十八、大臺中市 65 歲以上老年人口與子女同住者占 59.7%，無子女者占 3.1%。
- 十九、臺閩地區 6.8% 之原住民族居住於大臺中市。
- 二十、大臺中市外籍常住人口計 6 萬 6,929 人，較 10 年前增加 59.2%。

(貳)、住戶概況

- 一、大臺中市普通住戶數計 82 萬 4 千戶，近 10 年間平均成長率為 18%，家戶組成規模持續縮小。
- 二、大臺中市家戶型態仍以核心家戶為主，占 58.0%。
- 三、大臺中市單親家庭計 7 萬 4 千戶，單親家長以女性居多占 75.5%。
- 四、本次普查修訂自有住宅定義，大臺中市住宅自有率為 78.5%，5 大直轄市中排名第 3 高。

(參)、住宅概況

- 一、大臺中市住宅數計 94 萬 2 千宅，占臺閩地區 11.7%。
- 二、大臺中市 10 年間住宅數增幅為 16.8%，居臺閩地區各縣市第五名。
- 三、大臺中市空閑住宅率 21.2%，10 年間增加 0.3 個百分點。
- 四、五都空閑住宅率以新北市 22.0% 最高，大臺中市 21.2% 次之。

貳、普查結果提要分析

(壹)、住人口概況

一、大臺中市常住人口數計 273 萬 2 千人，近 10 年間常住人口增加 23 萬 2 千人，平均年成長率為 0.9%，人口成長趨緩。

本次普查「大臺中市常住人口」係指普查標準時刻（99 年 12 月 26 日零時正）實際居住在大臺中市境內已達或預期達 6 個月以上之所有本國籍與外國籍人口；亦即市民扣除出國時間已達或預期達 183 日以上之出國人口，再加上居留本市已達或預期達 183 日以上之外國籍人口，即為「大臺中市常住人口」總數，99 年底大臺中市常住人口數計 273 萬 2 千人，於 89-99 年間平均年成長率為 0.9%，較 79-89 年間之 2.0%、69-79 年間之 2.3% 下降許多，顯示本市人口成長愈趨緩和。

表 1 大臺中市歷次普查常住人口數之變動

	大臺中市		原臺中市		原臺中縣	
	人口數	平均年成長率(%)	人口數	平均年成長率(%)	人口數	平均年成長率(%)
民國69年底	1,634,820	-	606,797	-	1,028,023	-
民國79年底	2,057,857	2.3	772,828	2.4	1,285,029	2.3
民國89年底	2,499,527	2.0	989,047	2.5	1,510,480	1.6
民國99年底	2,731,628	0.9	1,147,925	1.5	1,583,703	0.5

註：1.各年底係指普查標準日，以下各表同。

2.平均年成長率 = $(\sqrt[n]{\text{本期資料} / \text{上期資料}} - 1) \times 100\%$ ，n = 本期年度 - 上期年度，以下各表同。

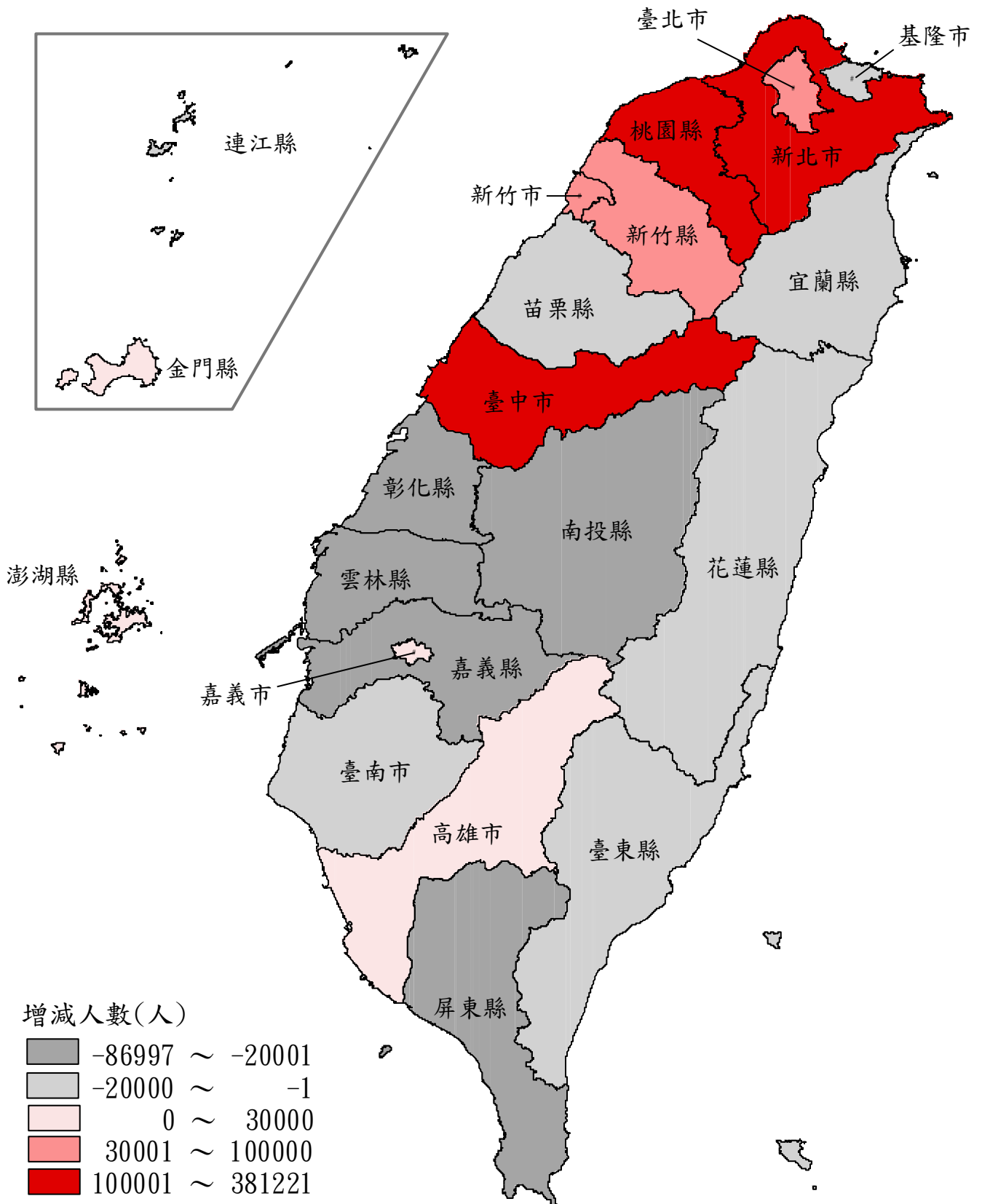
另觀察五大直轄市常住人口數，新北市計 405 萬 4 千人，占 17.5% 最多，大高雄市計 277 萬 8 千人，占 12.0% 次之，本市計 273 萬 2 千人，占 11.8% 位居第 3 位，接著分別為臺北市計 265 萬 6 千人，占 11.5%，大臺南市計 184 萬人，占 8.0%；合計五大直轄市常住人口數達 1,406 萬人，亦即 60.8% 人口集中居住於五大直轄市，10 年間五大直轄市常住人口數共計增加 61 萬 1 千人，占全國增加人口 82 萬 3 千人之 74.2%，顯示 10 年間人口仍持續往都會區集中。

再按各縣市觀察，10 年間常住人口數增加縣市計 10 個，以桃園縣增加 38 萬 1 千人或 21.1% 居冠；新北市增加 33 萬 2 千人或 8.9% 居次；本市增加 23 萬 2 千人或 9.3% 居第 3；新竹市增加 8 萬人或 20.3% 居第 4；新竹縣增加 7 萬 1 千人或 15.7% 居第 5；常住人口數減少縣市計 12 個，以雲林縣減少 8 萬 7 千人或 12.3% 最多；其次為屏東縣減少 7 萬 2 千人或 8.2%，嘉義縣減少 6 萬人或 10.8% 居第 3，值得一提的是，五大直轄市中僅有大臺南市常住人口減少，10 年間減少 6 千人或 0.3%。

表 2 10 年間常住人口數之變動

	99 年底		89 年底		10 年間比較		人口密度 (人/平方 公里)	10 年間 增減比較 (人/平方公里)
	人數 (人)	結構比 (%)	人數 (人)	結構比 (%)	增減數 (人)	增減率 (%)		
總 計	23 123 866	100.0	22 300 929	100.0	822 937	3.7	638.9	22.7
新北市(臺北縣)	4 054 091	17.5	3 722 082	16.7	332 009	8.9	1 975.1	161.8
臺 北 市	2 655 570	11.5	2 624 257	11.8	31 313	1.2	9 770.3	115.2
基 隆 市	381 891	1.7	387 504	1.7	- 5 613	-1.4	2 875.7	-42.3
新 竹 市	476 237	2.1	395 746	1.8	80 491	20.3	4 570.4	768.8
宜 蘭 縣	426 713	1.8	444 950	2.0	- 18 237	-4.1	199.1	-8.5
桃 園 縣	2 190 054	9.5	1 808 833	8.1	381 221	21.1	1 793.7	312.2
新 竹 縣	522 141	2.3	451 316	2.0	70 825	15.7	365.8	49.6
臺 中 市	2 731 628	11.8	2 499 527	11.2	232 101	9.3	1 233.3	104.8
臺 中 市	1 147 925	5.0	989 047	4.4	158 878	16.1	7 025.2	972.3
臺 中 縣	1 583 703	6.8	1 510 480	6.8	73 223	4.8	772.0	35.7
苗 栗 縣	530 332	2.3	534 366	2.4	- 4 034	-0.8	291.3	-2.2
彰 化 縣	1 226 664	5.3	1 255 332	5.6	- 28 668	-2.3	1 141.7	-26.7
南 投 縣	460 840	2.0	487 398	2.2	- 26 558	-5.4	112.2	-6.5
雲 林 縣	618 443	2.7	705 440	3.2	- 86 997	-12.3	479.1	-67.4
臺 南 市	1 840 232	8.0	1 846 379	8.3	- 6 147	-0.3	839.6	-2.8
臺 南 市	787 224	3.4	725 985	3.3	61 239	8.4	4 483.1	351.1
臺 南 縣	1 053 008	4.6	1 120 394	5.0	- 67 386	-6.0	522.3	-33.4
高 雄 市	2 778 158	12.0	2 756 775	12.4	21 383	0.8	942.0	6.4
高 雄 市	1 515 335	6.6	1 493 806	6.7	21 529	1.4	9 682.7	-42.6
高 雄 縣	1 262 823	5.5	1 262 969	5.7	- 146	0.0	452.2	-0.1
嘉 義 市	267 636	1.2	266 126	1.2	1 510	0.6	4 460.6	25.2
嘉 義 縣	492 926	2.1	552 749	2.5	- 59 823	-10.8	258.9	-31.7
屏 東 縣	800 909	3.5	872 902	3.9	- 71 993	-8.2	288.6	-25.9
澎 湖 縣	87 053	0.4	83 214	0.4	3 839	4.6	686.0	30.3
臺 東 縣	200 900	0.9	204 919	0.9	- 4 019	-2.0	57.2	-1.1
花 蓮 縣	309 629	1.3	327 064	1.5	- 17 435	-5.3	66.9	-3.8
金 門 縣	57 214	0.2	56 275	0.3	939	1.7	377.2	9.6
連 江 縣	14 605	0.1	17 775	0.1	- 3 170	-17.8	507.1	-110.1

圖1 10年間常住人口數增減情形



二、10年間大臺中市以西屯區常住人口增加4萬8,939人居冠，北屯區增加4萬5,205人居次，以中區減少9,321人最多。

按大臺中市各行政區觀察，10年間常住人口數增加之行政區計17個，以西屯區增加4萬8,939人(25.4%)居冠；北屯區增加4萬5,205人(21.1%)居次；南屯區3萬9,223人(29.3%)居第3；大里區增加3萬1,072人(17.3%)居第4；南區增加1萬8,849人(18%)居第5；常住人口數減少之行政區計12個，以中區減少9,321人(-47.9%)最多；其次為大肚區減少5,358人(-9.5%)，東勢區5,116人(-9.4%)居第3。

表3 大臺中市10年來常住人口數之變動

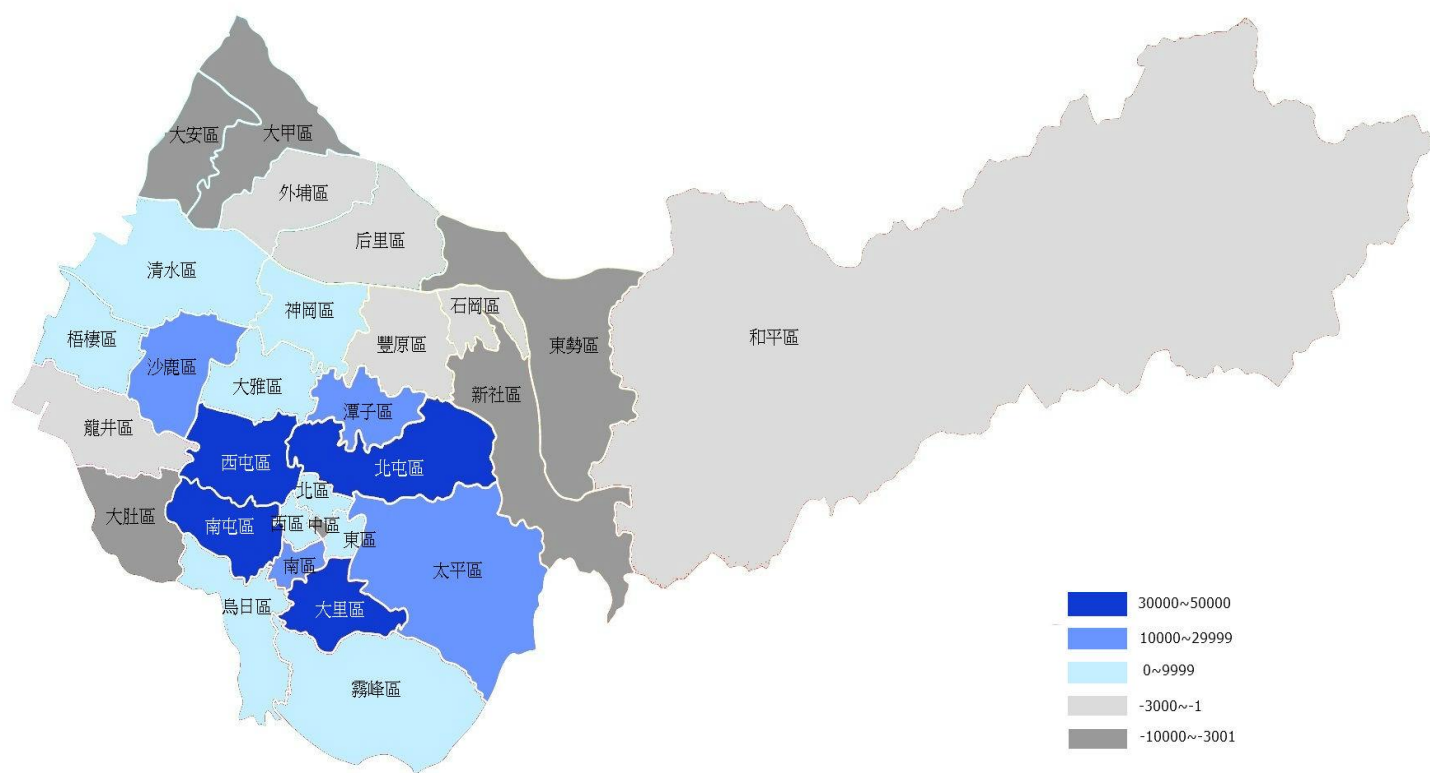
	99年底		89年底		10年間增減比較	
	人數(人)	結構比(%)	人數(人)	結構比(%)	人數(人)	百分比(%)
大臺中市	2 731 628	100.0	2 499 527	100.0	232 101	9.3
中區	10 152	0.4	19 473	0.8	- 9 321	-47.9
東區	75 496	2.8	68 288	2.7	7 208	10.6
南區	123 677	4.5	104 828	4.2	18 849	18.0
西區	115 947	4.2	111 983	4.5	3 964	3.5
北區	148 622	5.4	143 811	5.8	4 811	3.3
西屯區	241 584	8.8	192 645	7.7	48 939	25.4
南屯區	173 125	6.3	133 902	5.4	39 223	29.3
北屯區	259 322	9.5	214 117	8.6	45 205	21.1
豐原區	152 715	5.6	155 222	6.2	- 2 507	-1.6
東勢區	49 415	1.8	54 531	2.2	- 5 116	-9.4
大甲區	72 122	2.6	75 325	3.0	- 3 203	-4.3
清水區	85 496	3.1	83 065	3.3	2 431	2.9
沙鹿區	85 611	3.1	74 695	3.0	10 916	14.6
梧棲區	58 304	2.1	49 880	2.0	8 424	16.9
后里區	55 161	2.0	56 980	2.3	- 1 819	-3.2
神岡區	68 401	2.5	63 680	2.5	4 721	7.4
潭子區	109 298	4.0	95 830	3.8	13 468	14.1
大雅區	93 347	3.4	87 802	3.5	5 545	6.3
新社區	24 871	0.9	29 597	1.2	- 4 726	-16.0
石岡區	12 748	0.5	14 765	0.6	- 2 017	-13.7
外埔區	28 484	1.0	30 685	1.2	- 2 201	-7.2
大安區	17 096	0.6	20 744	0.8	- 3 648	-17.6
烏日區	76 752	2.8	68 242	2.7	8 510	12.5
大肚區	51 080	1.9	56 438	2.3	- 5 358	-9.5
龍井區	64 182	2.3	66 692	2.7	- 2 510	-3.8
霧峰區	74 592	2.7	67 117	2.7	7 475	11.1
太平區	186 397	6.8	169 632	6.8	16 765	9.9

表 3 大臺中市 10 年來常住人口數之變動(續)

	99 年底		89 年底		10 年間增減比較	
	人數(人)	結構比(%)	人數(人)	結構比(%)	人數(人)	百分比(%)
大里區	210 420	7.7	179 348	7.2	31 072	17.3
和平區	7 211	0.3	10 210	0.4	- 2 999	-29.4

圖 2 大臺中市常住人口增減情形

中華民國 99 年底



三、大臺中市人口密度每平方公里 1,233 人，於五大直轄市中排名第 3，人口集中於原臺中市。

99 年本市人口密度為每平方公里 1,233 人，於五大直轄市中排名第 3，臺北市每平方公里 9,770 人最高，新北市 1,975 人次之，大高雄市 942 人及大臺南市 840 人則低於本市分居第 4 及第 5。合併前原臺中縣、原臺中市之人口密度分別為每平方公里 772 人及 7,025 人，分別較 10 年前每平方公里增加 36 人及 972 人，顯示大臺中市 10 年間人口仍持續往原臺中市集中。

其他縣市中人口密度較高者有新竹市每平方公里 4,570 人、嘉義市 4,461 人、基隆市 2,876 人等，另外以臺東縣及花蓮縣人口密度最低，分別為 57 人及 67 人。若觀察 10 年間各縣市人口密度變動情形，以新竹市人口密度每平方公里增加 769 人最多，其次為桃園縣增加 312 人，而新北市、臺北市及本市亦均增加超過 100 人以上；而以連江縣人口密度 10 年間每平方公里減少 110 人為最多。

四、大臺中市人口密度以北區每平方公里 2 萬 1,539.4 人最高，和平區 6.9 人最低。

99 年大臺中市人口密度每平方公里 1,233.3 人，較 89 年增加 104.8 人，就各行政區觀察，高於大臺中市總人口密度之行政區計 20 個，以北區每平方公里 2 萬 1,539.4 人居冠，西區每平方公里 2 萬 0,341.6 居次，南區每平方公里 1 萬 8,187.8 人第 3，和平區每平方公里 6.9 人最低。

表 4 大臺中市常住人口數及人口密度

中華民國 99 年底

	人口數(人)			土地面積 (平方公里)	人口密度 (人/平方公里)
	總計	男	女		
大臺中市	2 731 628	1 353 889	1 377 739	2 215	1 233.3
中區	10 152	4 910	5 242	0.9	11 280.0
東區	75 496	36 497	38 999	9.3	8 117.8
南區	123 677	60 360	63 317	6.8	18 187.8
西區	115 947	54 691	61 256	5.7	20 341.6
北區	148 622	69 277	79 345	6.9	21 539.4
西屯區	241 584	115 947	125 637	39.8	6 069.9
南屯區	173 125	85 943	87 182	31.3	5 531.2
北屯區	259 322	125 147	134 175	62.7	4 135.9
豐原區	152 715	75 433	77 282	41.2	3 706.7
東勢區	49 415	24 902	24 513	117.4	420.9
大甲區	72 122	36 494	35 628	58.5	1 232.9
清水區	85 496	43 726	41 770	64.2	1 331.7
沙鹿區	85 611	42 027	43 584	40.5	2 113.9
梧棲區	58 304	29 693	28 611	16.6	3 512.3

表 4 大臺中市常住人口數及人口密度(續)

中華民國 99 年底

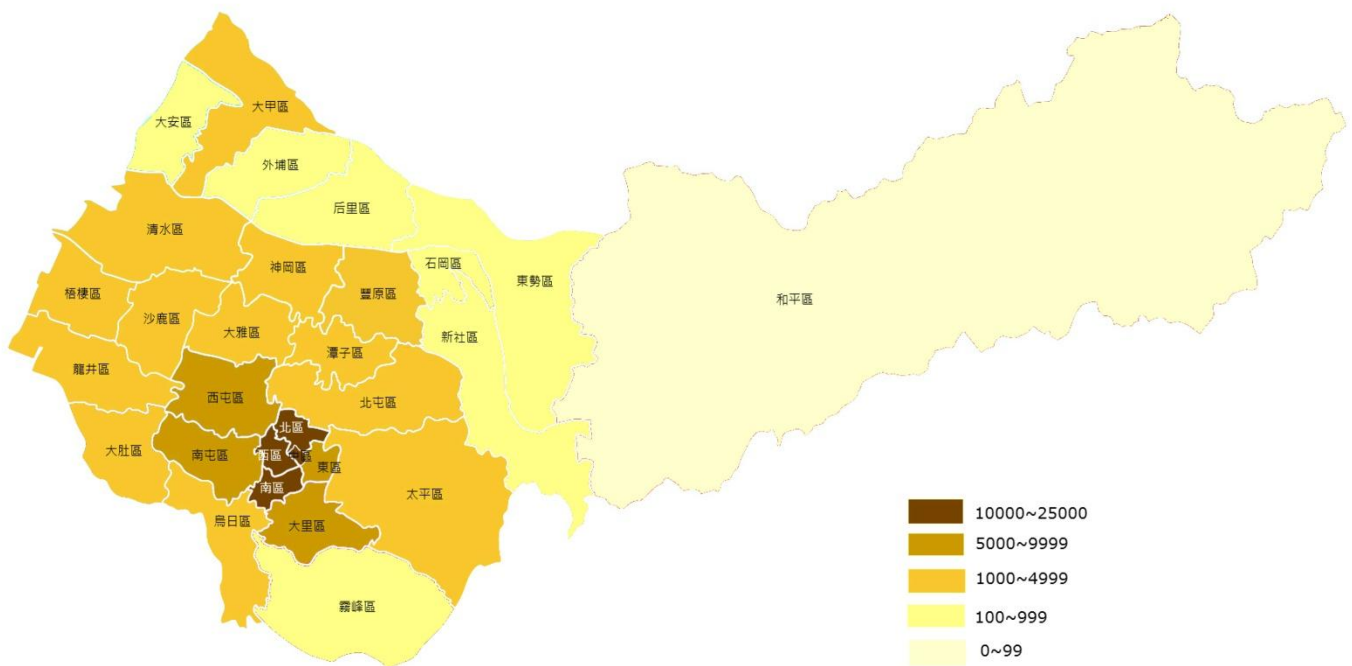
	人口數(人)			土地面積 (平方公里)	人口密度 (人/平方公里)
	總計	男	女		
后里區	55 161	28 532	26 629	58.9	936.5
神岡區	68 401	35 612	32 789	35.0	1 954.3
潭子區	109 298	52 731	56 567	25.8	4 236.4
大雅區	93 347	48 403	44 944	32.4	2 881.1
新社區	24 871	14 055	10 816	68.9	361.0
石岡區	12 748	6 368	6 380	18.2	700.4
外埔區	28 484	14 328	14 156	42.4	671.8
大安區	17 096	8 716	8 380	27.4	623.9
烏日區	76 752	41 361	35 391	43.4	1 768.5
大肚區	51 080	25 740	25 340	37.0	1 380.5
龍井區	64 182	32 183	31 999	38.0	1 689.0
霧峰區	74 592	37 363	37 229	98.1	760.4
太平區	186 397	94 218	92 179	120.7	1 544.3
大里區	210 420	105 147	105 273	28.9	7 281.0
和平區	7 211	4 085	3 126	1 037.8	6.9

註：1.中華民國 99 年底係指普查標準日(99 年 12 月 26 日)·以下各表同。

2.人口密度 = 常住人口數 / 土地面積·土地面積係為內政部戶政司統計資料。

圖 3 大臺中市常住人口密度

中華民國 99 年底



五、大臺中市常住人口中有設戶籍於常住地者占 78%，於五大直轄市中排名第 4。

因就業、就學、交通及居住環境等因素影響，造成「常住人口」與「戶籍人口」不一致之情形；99 年本市常住人口 273 萬 2 千人當中，有設戶籍於常住地者計 212 萬 4 千人或占 77.8%，未設戶籍於常住地者計 60 萬 8 千人或占 22.2%。以五大直轄市觀之，有設戶籍於常住地者占常住人口比率以大臺南市 82.4% 最高，其次為新北市 82.1%，臺北市 80.1% 居第 3，而本市和大高雄市以 77.8%、76.7% 分居第 4、5 位。另本市的戶籍人口中，經常居住於國外人口為 6 萬 4 千人。

其他縣市中，有設戶籍於常住地者占常住人口比率以基隆市 83.9% 最高，而雲林縣、南投縣、屏東縣及苗栗縣亦均超過 80%；而最低之縣市則為連江縣占 30.4%，其次為金門縣占 63.1%。

表 5 常住人口與戶籍人口之分布概況

中華民國 99 年底

單位：人

	常住人口	有設戶籍 於常住地	占常住人口 比率(%)	未設戶籍 於常住地	按國籍分		占常住人口 比率(%)
					本國籍	外國籍	
總計	23 123 866	18 258 674	79.0	4 865 192	4 302 959	562 233	21.0
新北市(臺北縣)	4 054 091	3 326 599	82.1	727 492	654 361	73 131	17.9
臺北市	2 655 570	2 128 027	80.1	527 543	457 338	70 205	19.9
基隆市	381 891	320 412	83.9	61 479	55 127	6 352	16.1
新竹市	476 237	345 307	72.5	130 930	112 096	18 834	27.5
宜蘭縣	426 713	316 371	74.1	110 342	98 240	12 102	25.9
桃園縣	2 190 054	1 668 103	76.2	521 951	435 485	86 466	23.8
新竹縣	522 141	414 855	79.5	107 286	84 338	22 948	20.5
臺中市	2 731 628	2 124 045	77.8	607 583	540 654	66 929	22.2
臺中市	1 147 925	860 691	75.0	287 234	263 091	24 143	25.0
臺中縣	1 583 703	1 263 354	79.8	320 349	277 563	42 786	20.2
苗栗縣	530 332	426 864	80.5	103 468	84 165	19 303	19.5
彰化縣	1 226 664	953 305	77.7	273 359	239 442	33 917	22.3
南投縣	460 840	374 813	81.3	86 027	76 594	9 433	18.7
雲林縣	618 443	507 224	82.0	111 219	99 338	11 881	18.0
臺南市	1 840 232	1 516 432	82.4	323 800	287 923	35 877	17.6
臺南市	787 224	661 511	84.0	125 713	113 848	11 865	16.0
臺南縣	1 053 008	854 921	81.2	198 087	174 075	24 012	18.8
高雄市	2 778 158	2 130 200	76.7	647 958	595 003	52 955	23.3
高雄市	1 515 335	1 150 729	75.9	364 606	335 833	28 773	24.1
高雄縣	1 262 823	979 471	77.6	283 352	259 170	24 182	22.4
嘉義市	267 636	207 330	77.5	60 306	56 058	4 248	22.5
嘉義縣	492 926	362 906	73.6	130 020	118 852	11 168	26.4
屏東縣	800 909	654 386	81.7	146 523	133 324	13 199	18.3
澎湖縣	87 053	62 412	71.7	24 641	21 961	2 680	28.3
臺東縣	200 900	150 230	74.8	50 670	47 962	2 708	25.2
花蓮縣	309 629	228 306	73.7	81 323	75 097	6 226	26.3
金門縣	57 214	36 111	63.1	21 103	19 549	1 554	36.9
連江縣	14 605	4 436	30.4	10 169	10 052	117	69.6

表 5 常住人口與戶籍人口之分布概況 (續)

中華民國 99 年底

單位：人

	戶籍人口	設籍且 常 住	占戶籍人口 比率(%)	設籍但 未常住	按居住地分		占戶籍人口 比率(%)
					居住國內	居住國外	
					總 計	23 161 517	
新北市(臺北縣)	3 897 720	3 326 599	85.3	571 121	451 468	119 653	14.7
臺 北 市	2 619 003	2 128 027	81.3	490 976	323 621	167 355	18.7
基 隆 市	384 034	320 412	83.4	63 622	55 062	8 560	16.6
新 竹 市	415 376	345 307	83.1	70 069	58 383	11 686	16.9
宜 蘭 縣	460 423	316 371	68.7	144 052	137 556	6 496	31.3
桃 園 縣	2 002 128	1 668 103	83.3	334 025	284 864	49 161	16.7
新 竹 縣	513 046	414 855	80.9	98 191	89 007	9 184	19.1
臺 中 市	2 648 571	2 124 045	80.2	524 526	460 937	63 589	19.8
臺 中 市	1 082 445	860 691	79.5	221 754	185 978	35 776	20.5
臺 中 縣	1 566 126	1 263 354	80.7	302 772	274 959	27 813	19.3
苗 栗 縣	560 933	426 864	76.1	134 069	125 891	8 178	23.9
彰 化 縣	1 307 204	953 305	72.9	353 899	333 623	20 276	27.1
南 投 縣	526 458	374 813	71.2	151 645	144 292	7 353	28.8
雲 林 縣	717 509	507 224	70.7	210 285	202 535	7 750	29.3
臺 南 市	1 873 570	1 516 432	80.9	357 138	324 506	32 632	19.1
臺 南 市	772 229	661 511	85.7	110 718	92 494	18 224	14.3
臺 南 縣	1 101 341	854 921	77.6	246 420	232 012	14 408	22.4
高 雄 市	2 773 202	2 130 200	76.8	643 002	586 624	56 378	23.2
高 雄 市	1 529 665	1 150 729	75.2	378 936	340 357	38 579	24.8
高 雄 縣	1 243 537	979 471	78.8	264 066	246 267	17 799	21.2
嘉 義 市	272 330	207 330	76.1	65 000	60 010	4 990	23.9
嘉 義 縣	543 096	362 906	66.8	180 190	174 607	5 583	33.2
屏 東 縣	873 296	654 386	74.9	218 910	208 674	10 236	25.1
澎 湖 縣	96 915	62 412	64.4	34 503	33 642	861	35.6
臺 東 縣	230 642	150 230	65.1	80 412	78 327	2 085	34.9
花 蓮 縣	338 725	228 306	67.4	110 419	106 183	4 236	32.6
金 門 縣	97 387	36 111	37.1	61 276	57 880	3 396	62.9
連 江 縣	9 949	4 436	44.6	5 513	5 267	246	55.4

註：1.常住人口係指普查標準時刻在現住地已經實際居住或預期居住 6 個月以上之人口。

2.戶籍人口係按內政部戶政司 99 年 12 月 26 日之戶籍資料產生。

六、大臺中市各行政區中，常住人口高於戶籍人口最多為西屯區，低於戶籍人口最多為豐原區。

99 年底大臺中市常住人口與戶籍人口分別為 273 萬 1,628 人及 264 萬 8,419 人，常住人口較戶籍人口多出 8 萬 3,209 人。依各行政區觀察，常住人口高於戶籍人口之行政區計 16 個，以西屯區 3 萬 5,048 人最多，南屯區 1 萬 9,346 人居次；常住人口低於戶籍人口之行政區計 13 個，以豐原 1 萬 2,718 人最多，其次為中區低於戶籍人口 1 萬 2,320 人。

表 6 大臺中市常住人口與戶籍人口之分布概況

		中華民國 99 年底		單位：人	
	常住人口 ①	戶籍人口 ②	差異數 ①-②	差異百分比 (①-②)/②×100%	
大臺中市	2 731 628	2,648,419	83 209	3.1	
中 區	10 152	22,472	- 12 320	-54.8	
東 區	75 496	73,969	1 527	2.1	
南 區	123 677	113,659	10 018	8.8	
西 區	115 947	117,365	- 1 418	-1.2	
北 區	148 622	147,639	983	0.7	
西屯區	241 584	206,536	35 048	17.0	
南屯區	173 125	153,779	19 346	12.6	
北屯區	259 322	246,880	12 442	5.0	
豐原區	152 715	165,433	- 12 718	-7.7	
東勢區	49 415	53,259	- 3 844	-7.2	
大甲區	72 122	78,387	- 6 265	-8.0	
清水區	85 496	85,620	- 124	-0.1	
沙鹿區	85 611	81,534	4 077	5.0	
梧棲區	58 304	55,262	3 042	5.5	
后里區	55 161	54,287	874	1.6	
神岡區	68 401	63,753	4 648	7.3	
潭子區	109 298	100,481	8 817	8.8	
大雅區	93 347	89,825	3 522	3.9	
新社區	24 871	25,637	- 766	-3.0	
石岡區	12 748	15,976	- 3 228	-20.2	
外埔區	28 484	32,051	- 3 567	-11.1	
大安區	17 096	20,308	- 3 212	-15.8	
烏日區	76 752	68,709	8 043	11.7	
大肚區	51 080	55,725	- 4 645	-8.3	
龍井區	64 182	74,474	- 10 292	-13.8	
霧峰區	74 592	63,975	10 617	16.6	
太平區	186 397	172,965	13 432	7.8	
大里區	210 420	197,716	12 704	6.4	
和平區	7 211	10,743	- 3 532	-32.9	

註：戶籍人口係按內政部戶政司 99 年 12 月 31 日之戶籍資料產生

七、大臺中市常住人口性比例 98.6 及戶籍人口性比例 99.2 皆低於 100。

99 年底閩臺地區常住人口(不含外籍產業勞工、幫傭及看護工)性比例為 99.6，首度低於 100，而戶籍人口之性比例為 100.9，則仍高於 100；大臺中市常住人口性比例 98.6 及戶籍人口性比例 99.2 皆低於 100，不同於閩臺地區戶籍人口性比例仍高於 100。若依年齡觀察，臺中市常住人口之性比例大致隨年齡增加而逐漸下滑，以未滿 5 歲 111.4 最高，至 20-24 歲降至 99.5，女性已高於男性，而 65 歲以上人口性比例最低僅 90.2。

表 7 大臺中市常住人口性比例

中華民國 99 年底

	人口數(人)			常住人口 性比例 (女=100)	戶籍人口 性比例 (女=100)
	總計	男	女		
總計	2 683 826	1 332 651	1 351 175	98.6	99.2
未滿 5 歲	118 044	62 202	55 842	111.4	109.0
5 - 9 歲	142 447	74 503	67 944	109.7	108.2
10 - 14 歲	193 300	101 704	91 596	111.0	108.5
15 - 19 歲	206 357	106 857	99 500	107.4	108.3
20 - 24 歲	193 858	96 704	97 154	99.5	107.3
25 - 29 歲	224 144	111 816	112 328	99.5	101.5
30 - 34 歲	237 516	117 370	120 146	97.7	97.9
35 - 39 歲	208 537	100 332	108 205	92.7	92.8
40 - 44 歲	225 969	108 580	117 389	92.5	93.4
45 - 49 歲	226 782	109 694	117 088	93.7	93.9
50 - 54 歲	199 466	98 377	101 089	97.3	95.3
55 - 59 歲	167 975	81 812	86 163	95.0	95.2
60 - 64 歲	104 959	51 514	53 445	96.4	94.9
65 歲以上	234 472	111 186	123 286	90.2	92.6

註：1. 本表資料不含透過行政院勞工委員會核准引進之外籍產業勞工、幫傭及看護工，計 47,802 人。

2. 戶籍人口係按內政部戶政司 99 年 12 月 31 日之戶籍資料產生。

八、近 10 年因少子化及高齡化現象，使得燈籠型人口年齡結構愈趨明顯。

99 年底大臺中市常住人口，未滿 15 歲幼年人口計 45 萬 3,791 人(占 16.9%)，15-64 歲青壯年人口計 199 萬 5,563 人(占 74.4%)，65 歲以上人口計 23 萬 4,472 人(占 8.7%)；與 89 年比較，幼年人口減少 11 萬 8,773 人，老年人口增加 6 萬 4,986 人，而青壯年人口亦增加 26 萬 9,293 人，其中 15-24 歲人口減少 4 萬 8,290 人，25-44 歲人口增加 5 萬 2,159 人，而 45-64 歲人口增加 26 萬 5,424 人。10 年間本市未滿 25 歲人口呈現負成長，而 45 歲以上人口則為增加趨勢，顯示本市少子化及高齡化現象愈趨明顯。

表 8 大臺中市常住人口之年齡結構

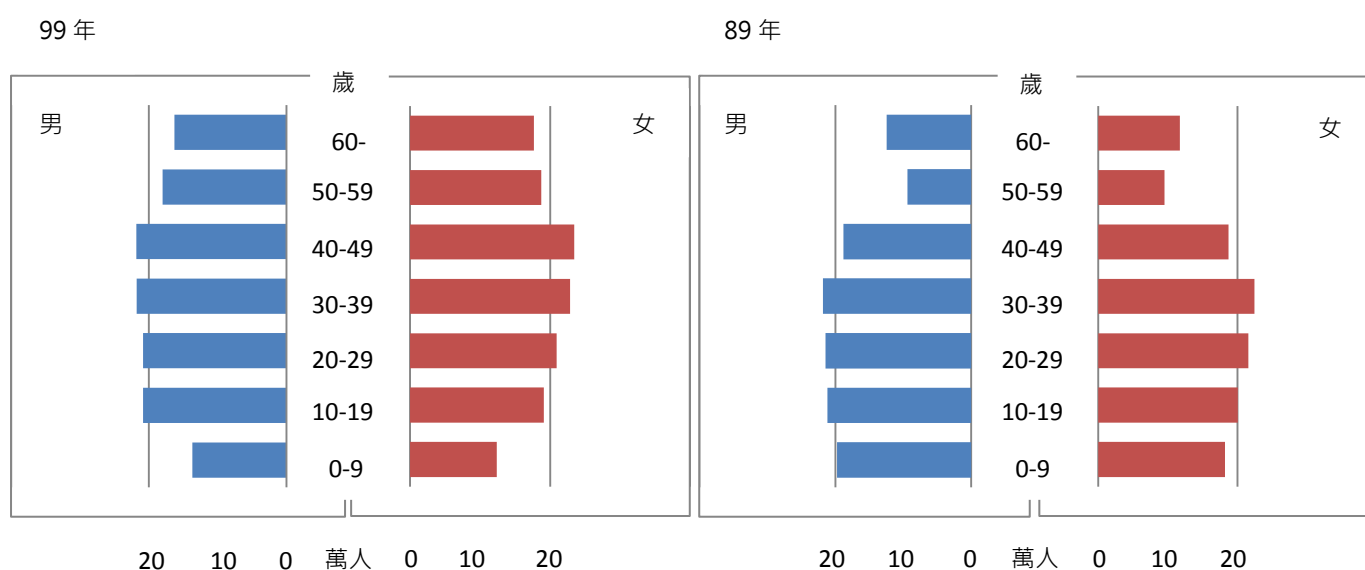
單位：%

	總計	未滿 15 歲	合計	15 - 64 歲			65 歲以上	
				15 - 24 歲	25 - 44 歲	45 - 64 歲		
89 年底	人數(人)	2 468 320	572 564	1 726 270	448 505	844 007	433 758	169 486
	百分比(%)	100.0	23.2	69.9	18.2	34.2	17.6	6.9
99 年底	人數(人)	2 683 826	453 791	1 995 563	400 215	896 166	699 182	234 472
	百分比(%)	100.0	16.9	74.4	14.9	33.4	26.1	8.7
10 年間增減人數(人)	215 506	- 118 773	269 293	- 48 290	52 159	265 424	64 986	

註：本表資料不含透過行政院勞工委員會核准引進之外籍產業勞工、幫傭及看護工。

若以人口金字塔圖觀察大臺中市近 10 年常住人口之變動，未滿 15 歲幼年人口較 10 年前減少 20.74%，15-64 歲青壯年人口增加 15.60%，而老年人口增加 38.34%，相較 89 年大臺中市人口結構為幼年人口及老年人口較少的底部窄、腰部寬之燈籠型，99 年之幼年人口減幅更加顯著，使人口年齡結構為以青壯年為主之燈籠型愈趨明顯。

圖 4 10 年間大臺中市常住人口年齡結構分布金字塔圖



九、大臺中市老化指數 51.7%，扶養比 34.5%。

人口老化指數為老年人口與幼年人口的比例，99 年本市人口老化指數為 51.7%，於五大直轄市中排名第 2 低，臺北市 93.9% 第 1 高，為老化程度最高的都市，其次為臺南市(81.8%)、大高雄市(67.7%)，新北市(51.5%)則為五大直轄市中最低者。其他縣市中，老化指數以嘉義縣 102.8% 最高，雲林縣 95.5% 居次，澎湖縣 95.0% 居第 3；最低者為桃園縣 47.4% 最低。

扶養比即平均每百名 15-64 歲人口須扶養未滿 15 歲及 65 歲以上人口之比例，本市扶養比為 34.5%，於五大直轄市中排名第 2 高，大臺南市 36.5% 最高，大高雄市 33.2% 第 3 高，臺北市 31.8% 及新北市 30.0% 則為扶養負擔較輕的城市。就全國來看，至民國 99 年底，扶養比已降至 36.1%，主要是因為新生兒數量減少，致扶幼比大幅下降，然醫療發達，國人平均壽命延長，使扶老比日漸攀升。其他縣市中以雲林縣 52.9% 最高，嘉義縣 47.9% 次之，而以連江縣 13.6% 最低。

表 9 常住人口年齡結構、扶養比及老化指數

中華民國 99 年底

單位：%

	總計		年齡結構			扶養比	扶養比		老化指數
	人數(人)	百分比	未滿 15 歲	15 - 64 歲	65 歲以上		扶幼比	扶老比	
總計	22 744 066	100.0	15.8	73.5	10.7	36.1	21.4	14.6	68.2
新北市(臺北縣)	4 009 734	100.0	15.2	76.9	7.8	30.0	19.8	10.2	51.5
臺北市	2 619 672	100.0	12.5	75.8	11.7	31.8	16.4	15.4	93.9
基隆市	378 695	100.0	14.1	74.1	11.8	35.0	19.1	15.9	83.2
新竹市	464 502	100.0	17.5	73.2	9.2	36.5	23.9	12.6	52.8
宜蘭縣	417 608	100.0	16.5	69.2	14.3	44.5	23.9	20.7	86.7
桃園縣	2 123 627	100.0	17.5	74.2	8.3	34.8	23.6	11.2	47.4
新竹縣	503 068	100.0	19.4	70.1	10.5	42.6	27.7	14.9	54.0
臺中市	2 683 826	100.0	16.9	74.4	8.7	34.5	22.7	11.7	51.7
臺中市	1 133 557	100.0	16.8	75.1	8.0	33.1	22.4	10.7	47.7
臺中縣	1 550 269	100.0	17.0	73.8	9.2	35.5	23.0	12.5	54.5
苗栗縣	516 219	100.0	17.2	68.5	14.4	46.0	25.1	21.0	83.6
彰化縣	1 198 820	100.0	17.5	69.3	13.2	44.3	25.3	19.0	75.2
南投縣	454 196	100.0	17.2	67.8	15.0	47.5	25.4	22.2	87.4
雲林縣	610 251	100.0	17.7	65.4	16.9	52.9	27.1	25.8	95.5
臺南市	1 815 017	100.0	14.7	73.3	12.0	36.5	20.1	16.4	81.8
臺南市	780 671	100.0	15.0	74.5	10.5	34.3	20.1	14.1	70.1
臺南縣	1 034 346	100.0	14.5	72.3	13.2	38.2	20.0	18.2	91.0
高雄市	2 746 356	100.0	14.9	75.1	10.1	33.2	19.8	13.4	67.7
高雄市	1 500 302	100.0	14.6	75.3	10.1	32.7	19.3	13.4	69.5
高雄縣	1 246 054	100.0	15.2	74.8	10.0	33.7	20.4	13.3	65.6
嘉義市	264 876	100.0	16.7	71.0	12.3	40.9	23.6	17.3	73.3
嘉義縣	485 382	100.0	16.0	67.6	16.4	47.9	23.6	24.3	102.8
屏東縣	791 718	100.0	16.1	69.9	14.0	43.1	23.1	20.0	86.6
澎湖縣	84 677	100.0	16.1	68.7	15.3	45.6	23.4	22.2	95.0
臺東縣	199 262	100.0	17.7	68.0	14.3	47.0	26.1	21.0	80.3
花蓮縣	305 477	100.0	16.8	69.1	14.1	44.7	24.3	20.4	84.1
金門縣	56 538	100.0	15.4	71.4	13.2	40.1	21.6	18.5	85.9
連江縣	14 545	100.0	7.9	88.0	4.1	13.6	8.9	4.7	52.3

註：1.扶幼比：(未滿 15 歲人口 / 15 - 64 歲人口)×100%；扶老比：(65 歲以上人口 / 15 - 64 歲人口)×100%；
扶養比 = 扶幼比 + 扶老比。

2.老化指數：(65 歲以上人口 / 未滿 15 歲人口)×100%。

3.民國 99 年底資料不含透過行政院勞工委員會核准引進之外籍產業勞工、幫傭及看護工，計 47,802 人。

十、10 年間大臺中市 25-34 歲人口之未婚率增加 15.1%，顯示結婚年齡逐漸延後。

99 年底大臺中市 15 歲以上常住人口計 223 萬 0,035 人，未婚人口計 74 萬 3,900 人(占 33.4%)；有配偶或同居人口計 124 萬 3,251 人(占 55.8%)；已離婚或分居人口計 13 萬 5,132 人(占 6.1%)；配偶死亡人口計 10 萬 7,752 人(占 4.8%)。與 89 年底比較，以已離婚或分居人口增加 8 萬 3,014 人最為顯著，89 至 99 年增幅約 1.6 倍。

觀察大臺中市各年齡層常住人口之婚姻狀況，未婚人口占 15 歲以上人口之比率(以下簡稱未婚率)，25-29 歲者由 55.1%增加至 71.4%，計增加 16.3 個百分點最多，30-34 歲亦增加 13.6 個百分點，顯示結婚年齡已明顯延後；至於已婚或分居人口占 15 歲以上常住人口之比率(以下簡稱離婚率)則以 45-54 歲及 35-44 歲兩個年齡成最高，分別為 10.5%及 9.2%，10 年間各增加 5.5 及 4.5 個百分點。若按性別及年齡觀察，男性未婚率為 36.8%，女性 30.1%。就教育程度觀察，專科及以上程度者之未婚率 47.8%最高，其次為高中(職)程度者 36.6%，國小及以下程度者僅 3.3%最低，整體而言未婚率隨教育程度提高而增加。

表 10 大臺中市 15 歲以上人口婚姻狀況按性別及年齡分

單位：%

	總計		未婚	有配偶 或同居	已離婚 或分居	配偶死亡
	人數(人)	百分比				
99 年底						
總計	人數(人)	2 230 035	743 900	1 243 251	135 132	107 752
	百分比	-	33.4	55.8	6.1	4.8
按年齡分						
15 - 24 歲		400 215	100.0	97.3	2.4	0.2
25 - 34 歲		461 660	100.0	54.1	41.8	3.9
25 - 29 歲		224 144	100.0	71.4	26.4	2.1
30 - 34 歲		237 516	100.0	37.9	56.3	5.5
35 - 44 歲		434 506	100.0	15.2	75.0	9.2
45 - 54 歲		426 248	100.0	5.9	80.9	10.5
55 - 64 歲		272 934	100.0	3.1	80.4	8.3
65 歲以上		234 472	100.0	2.1	64.2	3.9
按性別分						
男		1 094 242	100.0	36.8	56.0	5.4
女		1 135 793	100.0	30.1	55.5	6.7
按教育程度分						
國小及以下		328 810	100.0	3.3	68.4	5.6
國(初)中		307 719	100.0	18.1	67.1	9.9
高中(職)		753 289	100.0	36.6	54.6	7.3
專科及以上		840 217	100.0	47.8	47.7	3.8

表 10 大臺中市 15 歲以上人口婚姻狀況按性別及年齡分(續)

單位：%

		總計		未婚	有配偶 或同居	已離婚 或分居	配偶死亡
		人數(人)	百分比				
89 年底							
總計	人數(人)	1 895 756		644 423	1 112 120	52 118	87 095
	百分比	-	100.0	33.3	59.4	2.2	5.0
按年齡分							
	15 - 24 歲	448 505	100.0	93.4	6.3	0.3	0.0
	25 - 34 歲	418 806	100.0	39.0	58.5	2.3	0.2
	25 - 29 歲	200 407	100.0	55.1	43.2	1.6	0.1
	30 - 34 歲	218 399	100.0	24.3	72.5	2.9	0.3
	35 - 44 歲	425 201	100.0	9.6	84.5	4.7	1.1
	45 - 54 歲	282 970	100.0	4.1	86.7	5.0	4.2
	55 - 64 歲	150 788	100.0	2.1	83.6	2.8	11.5
	65 歲以上	169 486	100.0	3.8	63.8	1.6	30.8
按性別分							
	男	949 954	100.0	37.6	57.8	2.5	2.1
	女	945 802	100.0	30.4	59.5	3.0	7.0
按教育程度分							
	國小及以下	427 744	100.0	4.3	76.0	3.3	16.4
	國(初)中	309 892	100.0	27.5	65.8	4.3	2.5
	高中(職)	686 668	100.0	45.0	51.5	2.6	1.0
	專科及以上	471 452	100.0	49.2	48.7	1.4	0.6
10 年間增減數(人)		334 279		99 477	131 131	83 014	20 657
10 年間增減百分比		17.6		15.4	11.8	159.3	23.7

註：本表資料不含透過行政院勞工委員會核准引進之外籍產業勞工、幫傭及看護工，計 31,207 人。

十一、10年間大臺中市專科及以上教育程度者所占比率提升，顯示教育程度普遍提高。

觀察10年間大臺中市15歲以上常住人口教育之變動，國小及以下程度者占15歲以上常住人口比率由22.6%下降至14.7%，減少7.9個百分點，減少幅度最大，專科及以上程度者，由24.9%上升至37.7%，增加12.8個百分點，增加幅度最大，顯示教育程度普遍提高。就年齡觀察，專科以上程度者占各年齡層常住人口之比率以25-29歲最高，達62.0%，且隨年齡之提高專科以上程度者所占比率逐漸下滑，至45歲以上者僅占20.0%，相差達42的百分點，而國小及以下程度者與國(初)中程度者所占比率則隨年齡之提高逐漸上升。再按性別觀察，女性國(初)中以上程度者所占比率較男性為低，且以高中(職)相差3.3個百分點最多。

表 11 大臺中市 15 歲以上常住人口教育程度按性別及年齡分

單位：%

	總 計		國小及 以下	國(初)中	高中(職)	專科及以上	
	人數(人)	百分比					
99年底							
總計	人數(人)	2 230 035	--	328 810	307 719	753 289	840 217
	百分比	--	100.0	14.7	13.8	33.8	37.7
按年齡分							
15 - 24歲		400 215	100.0	0.1	6.6	43.4	49.9
25 - 29歲		224 144	100.0	0.7	6.7	30.6	62.0
30 - 34歲		237 516	100.0	0.8	8.6	36.9	53.6
35 - 39歲		208 537	100.0	0.9	10.7	41.3	47.1
40 - 44歲		225 969	100.0	1.7	15.5	43.3	39.5
45歲以上		933 654	100.0	34.2	20.2	25.6	20.0
按性別分							
男		1 094 242	100.0	11.3	14.5	35.4	38.6
女		1 135 793	100.0	18.0	13.0	32.1	36.8
89年底							
總計	人數(人)	1 895 756	--	427 744	309 892	686 668	471 452
	百分比	--	100.0	22.6	16.3	36.2	24.9
按年齡分							
15 - 24歲		448 505	100.0	0.8	13.0	54.3	32.0
25 - 29歲		200 407	100.0	1.2	13.4	43.9	41.5
30 - 34歲		218 399	100.0	2.3	18.2	46.4	33.1
35 - 39歲		223 706	100.0	6.8	26.0	40.9	26.3
40 - 44歲		201 495	100.0	18.6	26.3	34.2	20.9
45歲以上		603 244	100.0	60.4	12.3	15.5	11.8
按性別分							
男		949 954	100.0	18.4	17.9	37.5	26.1
女		945 802	100.0	26.7	14.7	34.9	23.6

註：本表資料不含透過行政院勞工委員會核准引進之外籍產業勞工、幫傭及看護工(89年底計31,207人·99年底計47,802人)。

十二、大臺中市學齡前兒童已上幼稚園(托兒所)之比率 40.1%，與臺閩地區之 40.3%相當。

99 年底大臺中市學齡前兒童計 15 萬 2,033 人，未上幼稚園(托兒所)者計 9 萬 1,082 人，占 59.9%；已上幼稚園(托兒所)者計 6 萬 951 人，占 40.1%，與臺閩地區之比率 40.3%相當。

表 12 學齡前兒童就讀幼稚園(托兒所)概況

		中華民國 99 年底		
		總計	未上幼稚園(托兒所)	已上幼稚園(托兒所)
		人數(人)		
台閩地區	人數(人)	1 230 834	734 345	496 489
	百分比	100.0	59.7	40.3
大臺中市	人數(人)	152 033	91 082	60 951
	百分比	100.0	59.9	40.1

註：學齡前兒童係指民國 93 年 9 月 1 日及以後出生，未達就學年齡之兒童。

十三、大臺中市 6 歲以上本國籍常住人口在家使用語言以閩南語最多，國語次之。

99 年底大臺中市 6 歲以上本國籍常住人口在家使用語言，以每百人中有 89.9 人使用閩南語最多，國語 87.1 人次之，而使用客家語及原住民語者每百人中僅有 3.4 人及 0.6 人。而 99 年底臺閩地區 6 歲以上本國籍常住人口在家使用語言，以每百人中有 83.6 人使用國語最多，閩南語 81.9 人次之，客家語及原住民語分別為 6.6 人及 1.4 人。大臺中地區使用閩南語之情形略較整個臺閩地區普遍，客家語及原住民語之使用情形則較整個臺閩地區少。

表 13 6 歲以上本國籍常住人口在家使用語言情形

		中華民國 99 年底					單位：相對人次
		6 歲以上本國籍 常住人口(人)	每百位常住人口在家使用各類語言之相對人次				
			國語	閩南語	客家語	原住民族語	其他
總計		21 407 235	83.6	81.9	6.6	1.4	2.0
按縣市別							
臺灣地區		21 340 552	83.5	81.9	6.7	1.4	2.0
北部地區		9 880 860	91.8	73.3	8.4	1.0	2.2
新北市(臺北縣)		3 779 113	92.0	82.9	2.4	0.9	2.4
臺北市		2 475 542	93.2	73.5	3.5	0.5	3.2
基隆市		359 021	87.2	91.2	0.9	1.8	1.8
新竹市		427 744	92.1	70.7	11.1	0.8	1.6
宜蘭縣		392 793	78.2	94.9	0.6	1.8	1.0
桃園縣		1 982 446	93.4	58.2	17.1	1.3	1.3
新竹縣		464 201	90.6	27.7	56.0	2.0	1.1
中部地區		5 127 991	78.5	88.7	7.1	0.8	1.2
臺中市		2 522 527	87.1	89.9	3.4	0.6	1.4
臺中市		1 066 588	91.3	86.5	1.6	0.7	1.5
臺中縣		1 455 939	84.1	92.4	4.8	0.6	1.4
苗栗縣		482 251	79.4	45.8	52.4	1.0	0.5
彰化縣		1 123 730	69.5	98.1	0.3	0.2	0.9
南投縣		426 622	75.3	92.1	3.2	4.3	1.2

表 13 6 歲以上本國籍常住人口在家使用語言情形(續)

中華民國 99 年底

單位：相對人次

	6 歲以上本國籍 常住人口(人)	每百位常住人口在家使用各類語言之相對人次				
		國語	閩南語	客家語	原住民族語	其他
雲林縣	572 861	60.0	98.2	1.6	0.1	1.4
南部地區	5 856 530	73.5	91.9	3.1	1.1	2.3
臺南市	1 719 872	71.7	95.8	0.5	0.3	2.7
臺南市	737 610	78.1	94.8	0.4	0.2	1.4
臺南市	982 262	66.9	96.5	0.5	0.4	3.6
高雄市	2 597 307	78.6	90.9	3.0	0.7	2.4
高雄市	1 417 507	83.3	90.1	1.9	0.5	2.8
高雄市	1 179 800	73.0	91.8	4.4	0.9	2.0
嘉義市	250 816	76.5	94.7	0.4	0.3	1.0
嘉義縣	458 178	61.0	97.5	0.8	0.8	3.6
屏東縣	750 113	66.2	82.3	12.0	4.7	0.5
澎湖縣	80 244	75.0	93.6	0.5	0.3	2.4
東部地區	475 171	90.5	62.9	8.6	18.6	3.1
臺東縣	187 624	89.9	65.9	5.4	21.3	5.5
花蓮縣	287 547	90.8	60.9	10.8	16.9	1.6
金門地區	66 683	87.8	82.7	1.7	0.7	5.7
金門縣	52 619	85.4	92.9	1.1	0.5	0.8
連江縣	14 064	96.6	44.7	3.9	1.6	24.1

註：每人在家使用語言可能為一種以上，本表係指各類語言占常住人口相對人次。

十四、大臺中市 15 歲以上民間常住人口有工作者計 123 萬 2,213 人，占 56.2%。

99 年底大臺中市 15 歲以上民間常住人口有工作者計 123 萬 2,213 人，占 56.2%，無工作者計 96 萬 1,117 人，占 43.8%。按性別觀察，男性有工作者占 66.2%，女性有工作者占 46.8%。按年齡觀察，以 25-34 歲及 35-44 歲有工作者比率最高，分別占 78.9%與 79.8%，45-64 歲有工作者占 59.8%，而 15-24 歲有工作者僅占 25.7%。

表 14 大臺中市 15 歲以上民間常住人口之工作狀況

中華民國 99 年底

單位：%

	總計		有工作		無工作	
	人數(人)	百分比	人數(人)	百分比	人數(人)	百分比
總計	2 193 330	100.0	1 232 213	56.2	961 117	43.8
按性別分						
男	1 060 958	100.0	702 828	66.2	358 130	33.8
女	1 132 372	100.0	529 385	46.8	602 987	53.2
按年齡分						
15 - 24 歲	381 107	100.0	97 797	25.7	283 310	74.3
25 - 34 歲	450 673	100.0	355 752	78.9	94 921	21.1
35 - 44 歲	430 264	100.0	343 515	79.8	86 749	20.2
45 - 64 歲	696 936	100.0	416 846	59.8	280 090	40.2
65 歲以上	234 350	100.0	18 303	7.8	216 047	92.2

註：1.本表資料不含透過行政院勞工委員會核准引進之外籍產業勞工、幫傭及看護工，計 47,802 人。

2.15 歲以上民間常住人口不包括武裝勞動力及監管人口。

十五、大臺中市有工作者以從事製造業占 31.7%最多，批發及零售業 16.7%次之。

99 年底大臺中市有工作者之行業，以服務業最多，計 69 萬 7,214 人，占 56.6%，工業次之，計 49 萬 7,359 人，占 40.4%，而農、林、漁、牧業最少，計 3 萬 7,640 人，僅占 3.1%。再細分觀察，以從事製造業占 31.7%最多，批發及零售業 16.7%次之，營造業 7.5%再次之。按性別觀察，女性從事服務業比率 67.8%遠高於男性從事服務業比率 48.1%，而女性從事工業比率 30.5%則遠低於男性從事工業比率 47.8%。男性從事服務業與工業之比率相當，而女性從事服務業比率較從事工業比率高出 37.3 個百分點。

表 15 大臺中市 15 歲以上民間常住人口有工作者之行業

中華民國 99 年底

單位：%

		有工作							
		合計		農、林、漁、 牧業	工業	製造業	營造業		
		人數(人)	百分比						
總計	人數	1 232 213	--	37 640	497 359	390 998	92 450		
	百分比	--	100.0	3.1	40.4	31.7	7.5		
按性別分									
	男	702 828	100.0	4.0	47.8	34.8	11.5		
	女	529 385	100.0	1.7	30.5	27.6	2.2		
		有工作							
		服務業	批發及零售業	住宿及餐飲業	教育服務業	其他服務業	金融服務業	醫療保健及社會工作服務業	公共行政及國防；強制性社會安全
		人數(人)	百分比	人數(人)	百分比	人數(人)	百分比	人數(人)	百分比
總計	人數(人)	697 214	205 858	83 027	76 032	62 431	46 066	48 442	34 749
	百分比	56.6	16.7	6.7	6.2	5.1	3.7	3.9	2.8
按性別分									
	男	48.1	14.7	4.8	3.9	4.6	2.7	2.0	2.7
	女	67.8	19.3	9.3	9.1	5.7	5.1	6.5	2.9

註：1.本表資料不含透過行政院勞工委員會核准引進之外籍產業勞工、幫傭及看護工，計 47,802 人。

2.15 歲以上民間常住人口不包括武裝勞動力及監管人口。

十六、大臺中市有工作者男性以生產操作人員最多，女性以服務及銷售工作人員最多。

99 年底大臺中市有工作者之職業，以生產操作人員最多，計 41 萬 5,244 人，占 33.7%，服務及銷售工作人員次之，計 24 萬 3,568 人，占 19.8%，技術員及助理專業人員再次之，計 21 萬 7,685 人，占 17.7%。大臺中市有工作者職業之比例結構與整個臺閩地區結構相當。按性別觀察，大臺中市有工作之男性以生產操作人員最多，占 42.6%，技術員及助理專業人員次之，占 17.9%，服務及銷售工作人員再次之，占 15.7%；有工作之女性以服務及銷售工作人員最多，占 25.2%，生產操作人員次之，占 21.9%，事務支援人員再次之，占 19.3%。

表 16 大臺中市 15 歲以上民間常住人口有工作者之職業

中華民國 99 年底

單位：%

	總計		民意代	專業人員	技術員及 助理專業 人員	事務支援 人員	服務及銷 售工作人 員	農、林、 漁、牧業 生產人員	生產操作 人員	
	人數(人)	百分 比	表、主管及 經理人員							
臺閩地區										
總計	人數(人)	10 407 836	--	452 952	1 164 771	1 870 495	1 101 811	2 061 745	491 919	3 264 143
	百分比	--	100.0	4.4	11.2	18.0	10.6	19.8	4.7	31.4
按性別分										
男	5 912 715	100.0	5.9	10.3	17.3	4.7	16.1	6.0	39.6	
女	4 495 121	100.0	2.3	12.3	18.8	18.3	24.7	3.1	20.5	
大臺中市										
總計	人數(人)	1 232 213	--	55 186	131 664	217 685	132 686	243 568	36 180	415 244
	百分比	--	100.0	4.5	10.7	17.7	10.8	19.8	2.9	33.7
按性別分										
男	702 828	100.0	6.1	9.3	17.9	4.3	15.7	4.0	42.6	
女	529 385	100.0	2.3	12.4	17.4	19.3	25.2	1.5	21.9	

註：1.本表資料不含透過行政院勞工委員會核准引進之外籍產業勞工、幫傭及看護工，計 47,802 人。

2.15 歲以上民間常住人口不包括武裝勞動力及監管人口。

十七、大臺中市平均每一百個老年人口就有 13 人需要長期照護。

99 年底大臺中市需要長期照護常住人口，計 5 萬 991 人，占常住人口之 1.9%，需要長期照護之 65 歲以上常住人口，計 3 萬 370 人，占 65 歲以上常住人口比例為 13.0%，即平均每一百個老年人口就有 13 人需要長期照護。比較 10 年間變化，大臺中市需要長期照護之常住人口，由 89 年底之 3 萬 693 人上升至 99 年底之 5 萬 991 人，其中需要長期照護之 65 歲以上常住人口，由 89 年底之 1 萬 5,664 人上升至 99 年底之 3 萬 370 人，增加將近 2 倍，顯示需長期照護之問題逐漸浮現。

表17 大臺中市常住人口長期照護需求者概況

單位：相對人次

	需長期照 護人數(人)	占常住人口 比例(%)	每百位需長期照護人口有該項活動障礙之相對人次						
			吃飯	上下床	更換 衣服	上廁所	洗澡	在室內 外走動	家事活 動能力
99年底									
總計	50 991	1.9	41.0	59.7	54.1	59.2	67.2	72.2	88.2
按年齡分									
未滿45歲	8 526	0.5	51.6	56.7	62.9	61.4	69.4	69.3	92.8
45 - 64歲	12 095	1.7	52.3	65.8	63.1	63.1	70.8	76.8	89.5
65歲以上	30 370	13.0	33.5	58.1	48.1	57.1	65.2	71.2	86.4
89年底									
總計	30 693	-	31.9	40.3	47.0	42.8	44.4	48.7	67.6
按年齡分									
未滿45歲	8 216	-	30.1	30.7	42.8	36.7	40.3	40.0	67.8
45 - 64歲	6 813	-	28.5	37.1	43.6	38.5	42.2	47.1	70.2
65歲以上	15 664	-	34.3	46.5	50.7	48.0	47.6	53.9	66.4

註：1.長期照護需求係指因生病、受傷、衰老而有表列之活動障礙，且需他人幫忙長達6個月以上者（89年底資料為需他人幫忙長達3個月以上者）。

2.活動障礙項目可能為一種以上，本表係指有該項活動障礙之長期照護人口占需長期照護總人口之相對人次。

十八、大臺中市 65 歲以上老年人口與子女同住者占 59.7%，無子女者占 3.1%。

99 年底大臺中市 65 歲以上常住人口計 23 萬 4,472 人，有子女者占 96.9%，其中與子女同住者占 59.7%，未與子女同住但與子女居住地點為同一縣市者占 25.0%，子女均居住在其他縣市者占 11.0%，而子女居住在大陸地區(含港澳)及其他地區者則占 1.3%。無子女者計 7,329 人，占 3.1%。99 年底大臺中市需要長期照護之 65 歲以上常住人口，計 3 萬 370 人，占 65 歲以上常住人口比例為 13.0%，其中有子女者占 95.3%，與子女同住者占 56.9%，未與子女同住但與子女居住地點為同一縣市者占 28.2%，子女均居住在其他縣市者占 9.4%，而子女居住在大陸地區(含港澳)及其他地區者則占 0.8%。無子女者占 4.7%。

表 18 大臺中市 65 歲以上人口與現有子女之居住概況

中華民國 99 年底

單位：%

	總計		有子女者，與其居住距離最近的子女之居住地點					無子女者
	實數(人)	百分比	合計	同一居住處所	同一縣市不同居住處所	其他縣市	大陸地區(含港澳)及其他	
總計	234 472	--	227 143	139 934	58 515	25 708	2 986	7 329
實數 { (人)								
百分比	--	100.0	96.9	59.7	25.0	11.0	1.3	3.1
按長期照護需求分								
需長期照護	30 370	100.0	95.3	56.9	28.2	9.4	0.8	4.7
不需長期照護	204 102	100.0	97.1	60.1	24.5	11.2	1.4	2.9

十九、臺閩地區 6.8%之原住民族居住於大臺中市。

99 年底臺閩地區原住民族常住人口計 51 萬 487 人，其中大臺中市原住民族常住人口計 3 萬 4,952 人，占臺閩地區原住民族之 6.8%，其中設戶籍於大臺中市之原住民族計 2 萬 7,796 人，顯示實際居住於大臺中市之原住民族較戶籍登記人口多 7,156 人。

表 19 原住民族之常住人口分布

民國 99 年底

	常住人口		戶籍人口		差異比較 (①-②)/②×100(%)
	人數(人) ①	占臺閩地區原住民族 人口之比率(%)	人數(人) ②	占臺閩地區原住民族 人口之比率(%)	
臺閩地區	510 487	100.0	512 682	100.0	-0.4
大臺中市	34 952	6.8	27 796	5.4	25.7

註：本表係連結普查資料與內政部戶政司 99 年 12 月 26 日之戶籍資料產生。

二十、大臺中市外籍常住人口計 6 萬 6,929 人，較 10 年前增加 59.2%。

99 年底大臺中市外籍常住人口計 6 萬 6,929 人，較 89 年底增加 2 萬 4,875 人，增幅達 59.2%，高於臺閩地區 40.4% 的增幅。就性別觀察，大臺中市 99 年底外籍常住人口女性計 4 萬 319 人，較男性多 1 萬 3,709 人，且 10 年間女性增加 1 萬 9,055 人，增幅達 89.6%，而男性只增加 28.0%，顯示近年來外籍常住人口女性較男性明顯增加。另就年齡觀察，45 歲以上 10 年間增加 169.3% 最多，其次為 25-44 歲，增加 56.7%。

表 20 居住大臺中市外籍人口概況

單位:人

	總 計	按性別分		按年齡分			
		男	女	未滿 15 歲	15 - 24 歲	25 - 44 歲	45 歲以上
臺閩地區							
8 9 年底	400 425	191 846	208 579	10 386	84 168	290 563	15 308
9 9 年底	562 233	191 167	371 066	9 505	91 216	418 520	42 992
10 年間增減 人數	161 808	- 679	162 487	- 881	7 048	127 957	27 684
10 年間增減 百分比(%)	40.4	-0.4	77.9	-8.5	8.4	44.0	180.8
大臺中市							
8 9 年底	42 054	20 790	21 264	1 038	8 503	30 945	1 568
9 9 年底	66 929	26 610	40 319	1 593	12 608	48 505	4 223
10 年間增減 人數	24 875	5 820	19 055	555	4 105	17 560	2 655
10 年間增減 百分比(%)	59.2	28.0	89.6	53.5	48.3	56.7	169.3

(貳)、住戶概況

一、大臺中市普通住戶數計 82 萬 4 千戶，近 10 年間平均成長率為 18%，家戶組成規模持續縮小。

99 年底大臺中市普通住戶數計 82 萬 3,519 戶，較 10 年前增加 12 萬 5,563 戶或 18.0%。普通住戶中以 3 人所組成之家戶最多，計 17 萬 9,264 戶(占 21.8%)，其次為 4 人所組成之家戶計 17 萬 5,037(占 21.3%)，2 人所組成之家戶 16 萬 8,242 戶(占 20.4%)居第 3；1 人所組成之家戶居第 4，計 15 萬 141 戶(占 18.2%)；5 人及 6 人以上所組成之家戶最少，分別為 8 萬 303 戶及 7 萬 532 戶，分占 9.8%及 8.6%。

比較 10 年間家戶規模之變動，4 人以下之家戶數均較 89 年增加，其中以 2 人所組成家戶增加 6 萬 418 戶(56.0%)最多，其次為 3 人戶，增加 5 萬 9,000 戶(49.1%)；而 5 人以上家戶則呈明顯減少，其中 6 人以上家戶較 10 年前減少 1 萬 7,516 戶(-19.9%)，顯示家戶組成規模持續縮小。

圖5 10年間大臺中市普通住戶家戶組成之變動

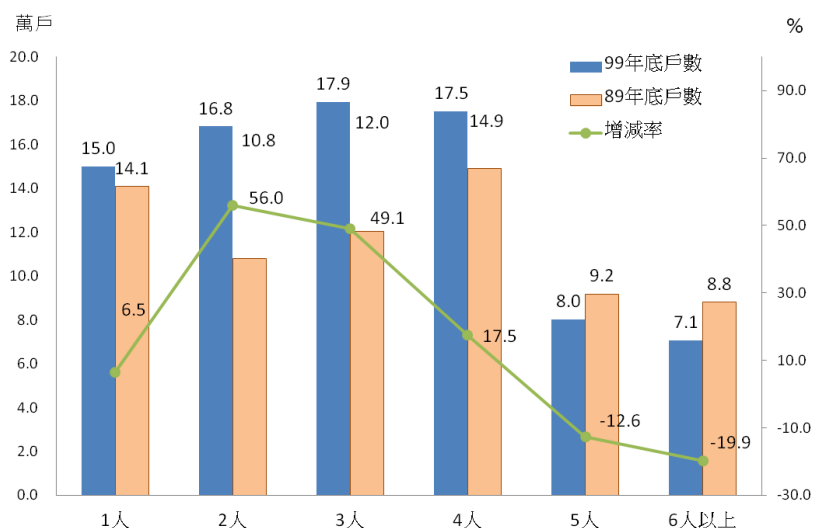


表 21 10 年間大臺中市普通住戶家戶組成之變動

	99 年底		89 年底		10 年間比較	
	戶數(戶)	結構比(%)	戶數(戶)	結構比(%)	增減數(戶)	增減率(%)
總計	823 519	100.0	697 956	100.0	125 563	18.0
1 人	150 141	18.2	140 950	20.2	9 191	6.5
2 人	168 242	20.4	107 824	15.4	60 418	56.0
3 人	179 264	21.8	120 264	17.2	59 000	49.1
4 人	175 037	21.3	149 008	21.3	26 029	17.5
5 人	80 303	9.8	91 862	13.2	-11 559	-12.6
6 人以上	70 532	8.6	88 048	12.6	-17 516	-19.9

二、大臺中市家戶型態仍以核心家戶為主，占58.0%。

99 年底大臺中市普通住戶計 82 萬 3,519 戶，其中以核心家戶為主，計 47 萬 8,049 戶(占 58.0%)，其次為單人家戶計 15 萬 141 戶(占 18.2%)，主幹家戶計 13 萬 7,129 戶(占 16.7%)居第 3，而其他家戶計 5 萬 8,200 戶(占 7.1%)。

比較 10 年間之變動，以核心家戶增加 7 萬 7,680 戶最多，其次為主幹家戶增加 3 萬 3,142 戶，單人家戶增加 9,191 戶居第 3。就核心家戶觀察，以夫婦及未婚子女所組成之家戶計 32 萬 2,451 戶最多；由夫婦、夫(或婦)及未婚子女所組成之家戶則呈增加趨勢，分別增加 3 萬 5,759 戶及 3 萬 4,398 戶。就主幹家戶觀察，以祖父母、父母及未婚子女所組成之三代同堂家戶計 9 萬 7,387 戶為最多。

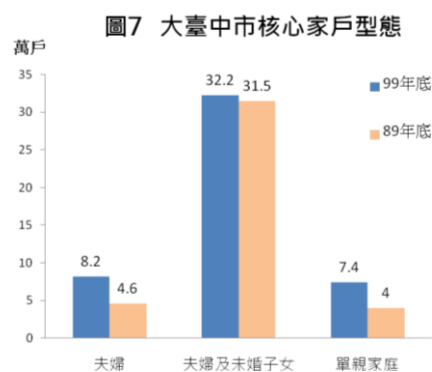
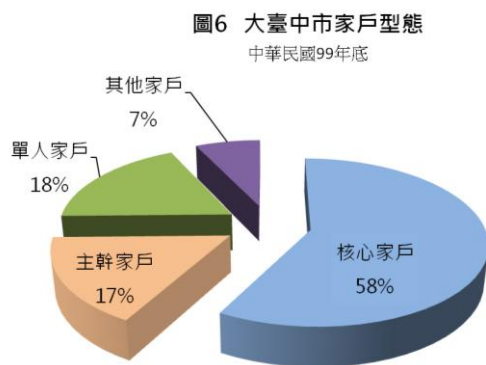


表 22 大臺中市普通住戶家戶型態之轉變

	99 年底		89 年底		10 年間增減比較	
	戶數(戶)	結構比(%)	戶數(戶)	結構比(%)	增減數(戶)	增減率(%)
總計	823 519	100.0	697 956	100.0	125 563	18.0
核心家戶	478 049	58.0	400 369	57.4	77 680	19.4
夫婦	81 590	9.9	45 831	6.6	35 759	78.0
夫婦及未婚子女	322 451	39.2	314 928	45.1	7 523	2.4
夫(或婦)及未婚子女(單親家庭)	74 008	9.0	39 610	5.7	34 398	86.8
主幹家戶	137 129	16.7	103 987	14.9	33 142	31.9
祖父母、父母及未婚子女	97 387	11.8	74 249	10.6	23 138	31.2
夫婦及已婚子女	30 728	3.7	23 261	3.3	7 467	32.1
祖父母及未婚孫子女	9 014	1.1	6 477	0.9	2 537	39.2
單人家戶	150 141	18.2	140 950	20.2	9 191	6.5
其他家戶	58 200	7.1	52 650	7.5	5 550	10.5
有親屬關係	48 005	5.8	43 394	6.2	4 611	10.6
無親屬關係	10 195	1.2	9 256	1.3	939	10.1

註：1.核心家戶：係指由「夫婦」、「夫婦及未婚子女」或「夫(或婦)及未婚子女」所組成之家戶。

2.主幹家戶：係指由「祖父母、父母及未婚子女」、「夫婦及已婚子女」或「祖父母及未婚孫子女」所組成之家戶。

3.其他家戶：凡無法歸類於「核心家戶」、「主幹家戶」及「單人家戶」者均屬之。

三、大臺中市單親家庭計7 萬4 千戶，單親家長以女性居多占75.5%。

99 年底大臺中市單親家庭計 7 萬 4,008 戶，其中女性單親家長計 5 萬 5,886 戶或占 75.5 %，男性單親家長計 1 萬 4,156 戶或占 19.1%。10 年間單親家庭增加 3 萬 4,398 戶或 86.8%；單親家長年齡以 45-64 歲者居多，計 4 萬 1,282 戶或占 55.8%；而單親家庭中，有未滿 18 歲子女者計 3 萬 1,581 戶或占 42.7%，10 年間增加 1 萬 3,692 戶或 76.5%。若就單親家庭形成原因觀察，因未婚或離婚所致者計 4 萬 8,378 戶或占 65.4%，因配偶死亡或其他原因所致者則占 34.6%。

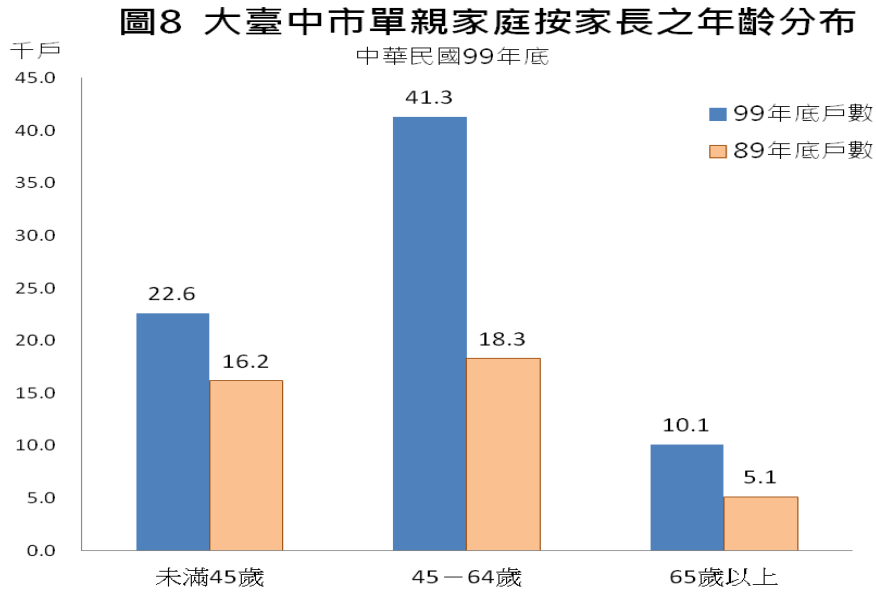


表 23 單親家庭之概況

單位：%

	總 計				男性單親家長			女性單親家長			
	戶數	百分比	未婚 或離婚	配偶死亡 或其他	合計	未婚 或離婚	配偶死亡 或其他	合計	未婚 或離婚	配偶死亡 或其他	
99 年底											
總計 {	實數(戶)	74 008	48 378	25 630	18 122	14 156	3 966	55 886	34 222	21 664	
	百分比	100.0	65.4	34.6	24.5	19.1	5.4	75.5	46.2	29.3	
按單親家長之年齡分											
	未滿 45 歲	22 608	100.0	88.6	11.4	24.3	23.2	1.1	75.7	65.4	10.2
	45 - 64 歲	41 282	100.0	64.7	35.3	24.3	19.6	4.7	75.7	45.1	30.6
	65 歲以上	10 118	100.0	16.2	83.8	25.5	8.1	17.4	74.5	8.1	66.4
按單親家長之教育程度分											
	國小及以下	17 947	100.0	31.3	68.7	17.1	7.8	9.4	82.9	23.5	59.4
	國(初)中	15 637	100.0	64.7	35.3	27.4	22.0	5.5	72.6	42.7	29.8
	高中(職)	25 990	100.0	80.7	19.3	25.8	22.8	2.9	74.2	57.9	16.4
	大專及以上	14 434	100.0	80.8	19.2	28.2	23.4	4.7	71.8	57.4	14.5

表 23 單親家庭之概況(續)

單位：%

	總 計				男性單親家長			女性單親家長			
	戶數	百分比	未婚 或離婚	配偶死亡 或其他	合計	未婚 或離婚	配偶死亡 或其他	合計	未婚 或離婚	配偶死亡 或其他	
按單親家長之工作狀況分											
有工作	42 497	100.0	77.6	22.4	29.4	25.3	4.1	70.6	52.4	18.3	
其他	31 511	100.0	48.8	51.2	18.0	10.8	7.1	82.0	38.0	44.1	
按有無未滿 18 歲子女分											
有	31 581	100.0	85.7	14.3	29.4	26.9	2.5	70.6	58.8	11.8	
無	42 427	100.0	50.2	49.8	20.9	13.3	7.5	79.1	36.9	42.2	
89 年底											
總計 {	實數(戶)	39 610	20 053	19 557	10 934	7 076	3 858	28 676	12 977	15 699	
	百分比		100.0	50.6	49.4	27.6	17.9	9.7	72.4	32.8	39.6
按單親家長之年齡分											
未滿 45 歲	16 178	100.0	76.4	23.6	25.8	23.2	2.6	74.2	53.1	21.0	
45 - 64 歲	18 291	100.0	39.3	60.7	26.4	15.9	10.5	73.6	23.3	50.3	
65 歲以上	5 141	100.0	10.0	90.0	37.7	8.0	29.6	62.3	2.0	60.3	
按單親家長之教育程度分											
國小及以下	18 131	100.0	28.8	71.2	22.5	10.2	12.2	77.5	18.5	59.0	
國(初)中	7 759	100.0	63.1	36.9	31.8	23.6	8.3	68.2	39.5	28.7	
高中(職)	9 888	100.0	73.2	26.8	30.0	24.0	6.0	70.0	49.2	20.8	
大專及以上	3 832	100.0	70.7	29.3	37.3	26.8	10.5	62.7	44.0	18.7	
按單親家長之工作狀況分											
有工作	23 675	100.0	62.6	37.4	31.2	23.4	7.9	68.8	39.3	29.5	
無工作	15 935	100.0	32.8	67.2	22.1	9.7	12.5	77.9	23.1	54.7	
按有無未滿 18 歲子女分											
有	17 889	100.0	73.8	26.2	30.8	26.0	4.7	69.2	47.7	21.5	
無	21 721	100.0	31.6	68.4	25.0	11.1	13.9	75.0	20.4	54.5	

註：1.單親家庭係指由父親或母親與未婚子女所組成之家庭。

2.配偶死亡或其他包括有一方配偶死亡、失蹤、入監或離家出走等。

四、本次普查修訂自有住宅定義，大臺中市住宅自有率為 78.5%，5 大直轄市中排名第 3 高。

本次普查參考國外住宅所有權屬之定義修訂，將「自有住宅」區分為自有（戶內經常居住成員所擁有），及不住在一起的配偶、父母或子女所擁有兩種，俾與國際接軌。99 年底本市住宅自有率為 78.5%，5 大直轄市中排名第 3 高，最高者為新北市 79.0%，大臺南市 78.6%次之，大高雄市 78.1%及臺北市 71.5%則分居第 4、第 5。

99 年全國住宅為自有者計 79.2%，依各縣市觀察，高於全國平均住宅自有率之縣市計 14 個，以宜蘭縣 87.8%最高，其次為彰化縣 86.4%，苗栗縣 85.4%居第 3；低於全國平均住宅自有率之縣市計 8 個，以臺北市 71.5%最低。

圖9 大臺中市普通住戶之住宅所有權屬

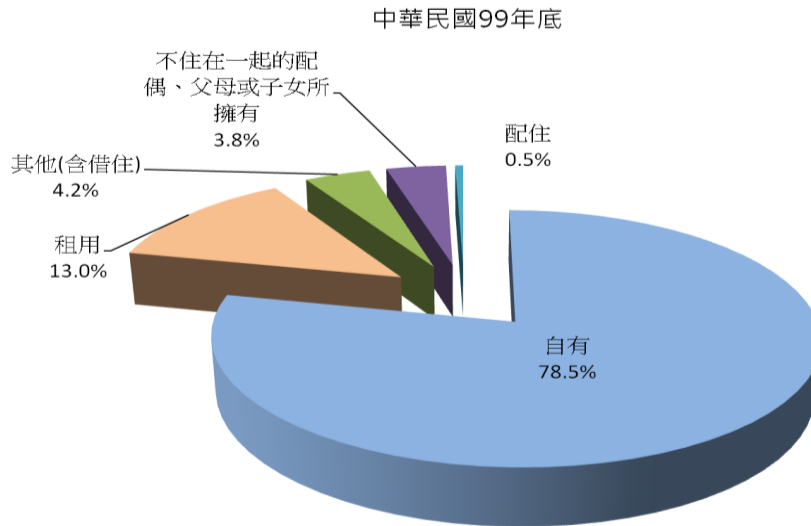


圖10 五都住宅自有率情形

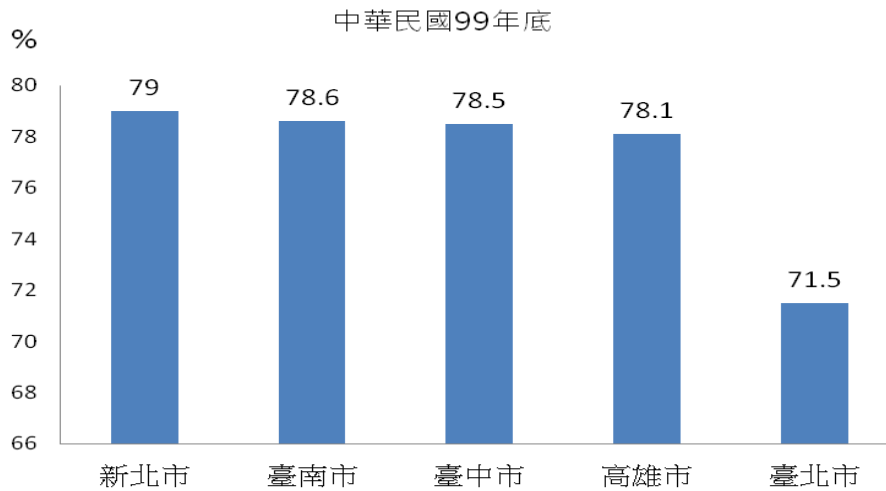


表 24 臺閩地區普通住戶之住宅所有權屬

單位：%

	總計		自有	不住在一起的 配偶、父母或 子女所擁有	租用	配住	其他 (含借住)
	戶數(戶)	百分比					
89 年底 {	戶數 (戶)	6 412 106	-	5 287 172	656 277	112 949	355 708
	百分比	-	100.0	82.5	10.2	1.8	5.5
99 年底 {	戶數 (戶)	7 394 112	-	5 859 693	806 203	49 407	327 792
	百分比	-	100.0	79.2	10.9	0.7	4.4
新北市(臺北縣)		1 334 470	100.0	79.0	12.7	0.4	3.8
臺北市		943 310	100.0	71.5	18.0	1.0	5.8
基隆市		133 021	100.0	83.6	6.5	0.6	3.7
新竹市		140 242	100.0	78.7	11.4	0.6	5.1
宜蘭縣		127 300	100.0	87.8	5.9	0.3	2.7

表 24 臺閩地區普通住戶之住宅所有權屬(續)

單位：%

	總計		自有	不住在一起的 配偶、父母或 子女所擁有	租用	配住	其他 (含借住)
	戶數(戶)	百分比					
桃園縣	645 019	100.0	82.3	3.8	9.3	1.4	3.1
新竹縣	150 528	100.0	84.3	4.8	6.2	0.2	4.5
臺中市	821 751	100.0	78.5	3.8	13.0	0.5	4.2
臺中市	375 397	100.0	76.2	3.2	15.9	0.8	3.9
臺中縣	446 354	100.0	80.4	4.3	10.6	0.3	4.4
苗栗縣	156 451	100.0	85.4	5.3	5.8	0.3	3.1
彰化縣	353 237	100.0	86.4	4.7	5.5	0.3	3.1
南投縣	149 503	100.0	81.1	6.1	7.7	1.2	3.9
雲林縣	206 756	100.0	80.9	8.9	5.0	0.2	5.0
臺南市	597 897	100.0	78.6	5.1	9.6	0.7	6.0
臺南市	263 084	100.0	76.8	4.8	12.1	0.4	5.8
臺南縣	334 813	100.0	80.0	5.4	7.6	0.9	6.1
高雄市	925 983	100.0	78.1	5.9	10.5	0.6	4.9
高雄市	533 071	100.0	76.5	4.9	12.9	0.5	5.2
高雄縣	392 912	100.0	80.3	7.3	7.1	0.7	4.6
嘉義市	90 608	100.0	78.0	5.3	11.0	0.4	5.2
嘉義縣	152 183	100.0	85.2	5.6	5.5	0.3	3.4
屏東縣	255 349	100.0	80.5	7.2	6.1	1.4	4.8
澎湖縣	25 750	100.0	79.4	9.2	4.5	0.6	6.4
臺東縣	67 884	100.0	79.7	5.1	10.1	0.7	4.4
花蓮縣	100 797	100.0	80.2	4.2	9.6	1.0	5.1
金門縣	14 294	100.0	80.4	6.5	7.8	0.2	5.1
連江縣	1 779	100.0	75.4	2.0	20.2	0.6	1.8

註：本表資料未含居住於其他房屋及其他處所之普通住戶。

(參)、住宅概況

一、大臺中市住宅數計 94 萬 2 千宅，占臺閩地區 11.7%。

99 年底臺閩地區住宅數計 807 萬 4,391 宅，10 年間增加 108 萬 1,292 宅(15.5%)。若比較臺閩地區各縣市住宅數，以新北市住宅數最多，達 149 萬 4,352 宅，占臺閩地區 18.5%，其次為高雄市 99 萬 9,358 宅(占 12.4%)，再其次依序為大臺中市 94 萬 2,112 宅(占 11.7%)，臺北市 91 萬 7,553 宅(占 11.4%)，桃園縣 73 萬 2,720 宅(占 9.1%)。

二、大臺中市 10 年間住宅數增幅為 16.8%，居臺閩地區各縣市第五名。

10 年間臺灣地區各縣市住宅數之變動情形，以新北市增加 22 萬 2,008 宅最多，桃園縣增加 16 萬 2,512 宅次之，大臺中市及高雄市亦分別增加 13 萬 5,614 宅與 13 萬 3,753 宅；而以澎湖縣增加 3,177 宅、臺東縣增加 6,172 宅及花蓮縣增加 9,259 宅為最少。至於 10 年間住宅增幅最大者為新竹縣之 35.7%，桃園縣 28.5%、新竹市 21.7%、新北市 17.4% 及大臺中市 16.8%，分居第 2 至 5 名。

表 25 10 年間臺閩地區住宅數之變動

	99 年底		89 年底		10 年間比較	
	住宅數(宅)	結構比(%)	住宅數(宅)	結構比(%)	增減數(宅)	增減率(%)
總計	8 074 391	100.0	6 993 099	100.0	1 081 292	15.5
新 北 市 (臺 北 縣)	1 494 352	18.5	1 272 344	18.2	222 008	17.4
臺 北 市	917 553	11.4	827 538	11.8	90 015	10.9
基 隆 市	162 055	2.0	148 771	2.1	13 284	8.9
新 竹 市	155 339	1.9	127 688	1.8	27 651	21.7
宜 蘭 縣	160 372	2.0	140 425	2.0	19 947	14.2
桃 園 縣	732 720	9.1	570 208	8.2	162 512	28.5
新 竹 縣	160 003	2.0	117 924	1.7	42 079	35.7
臺 中 市	942 112	11.7	806 498	11.5	135 614	16.8
臺 中 市	472 336	5.8	391 879	5.6	80 457	20.5
臺 中 縣	469 776	5.8	414 619	5.9	55 157	13.3
苗 栗 縣	164 605	2.0	144 257	2.1	20 348	14.1
彰 化 縣	385 322	4.8	359 549	5.1	25 773	7.2
南 投 縣	160 172	2.0	146 573	2.1	13 599	9.3
雲 林 縣	213 797	2.6	185 942	2.7	27 855	15.0
臺 南 市	641 553	7.9	567 396	8.1	74 157	13.1
臺 南 市	284 406	3.5	247 019	3.5	37 387	15.1
臺 南 縣	357 147	4.4	320 377	4.6	36 770	11.5
高 雄 市	999 358	12.4	865 605	12.4	133 753	15.5
高 雄 市	590 001	7.3	499 723	7.1	90 278	18.1
高 雄 縣	409 357	5.1	365 882	5.2	43 475	11.9
嘉 義 市	101 684	1.3	90 114	1.3	11 570	12.8

表 25 10 年間臺閩地區住宅數之變動(續)

	99 年底		89 年底		10 年間比較	
	住宅數(宅)	結構比(%)	住宅數(宅)	結構比(%)	增減數(宅)	增減率(%)
嘉 義 縣	172 716	2.1	151 691	2.2	21 025	13.9
屏 東 縣	269 277	3.3	250 095	3.6	19 182	7.7
澎 湖 縣	28 835	0.4	25 658	0.4	3 177	12.4
臺 東 縣	74 539	0.9	68 367	1.0	6 172	9.0
花 蓮 縣	120 386	1.5	111 127	1.6	9 259	8.3
金 門 縣	15 361	0.2	13 257	0.2	2 104	15.9
連 江 縣	2 280	0.0	2 072	0.0	208	10.0

三、大臺中市空閑住宅率 21.2% ， 10 年間增加 0.3 個百分點。

99 年底大臺中市住宅數計 94 萬 2,112 宅，其中有人經常居住之住宅計 70 萬 2,332 宅，占 74.5%；無人經常居住且未供其他用途之空閑住宅，包括待租、待售、已售或已租，尚無人經常居住住宅、有第 2 棟以上未經常居住住宅、因工作等原因居住他處而無人經常居住住宅等，計 19 萬 8,962 宅，占 21.2%；無人經常居住但供其他用途者占 3.4%。

比較 10 年間住宅數變動情形，住宅數計增加 13 萬 5,614 宅(16.8%)，其中有人經常居住之住宅計增加 9 萬 8,794 戶(16.4%)，空閑住宅計增加 3 萬 0,061 宅(17.8%)，空閑住宅率 21.2% 較 89 年之 20.9% 增加 0.3 個百分點。

圖11 大臺中市住宅居住情形

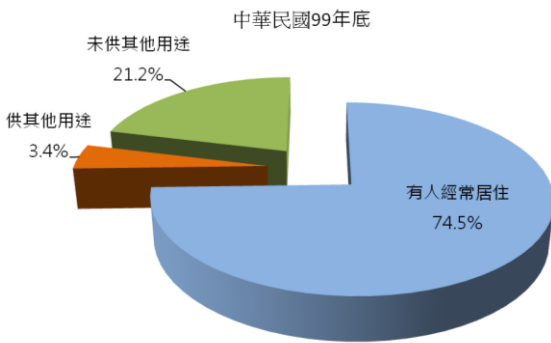


圖12 10年間大臺中市住宅居住情形

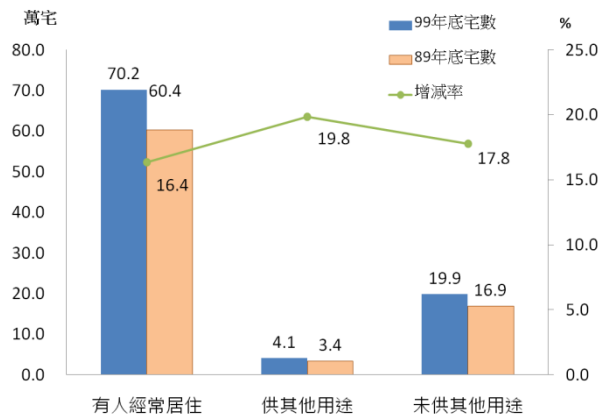


表 26 10 年間大臺中市住宅居住之變動

	99 年底		89 年底		10 年間比較	
	住宅數(宅)	結構比(%)	住宅數(宅)	結構比(%)	增減數(宅)	增減率(%)
總 計	942 112	100	806 498	100	135 614	16.8
有人經常居住	702 332	74.5	603 538	74.8	98 794	16.4
無人經常居住	239 780	25.5	202 960	25.2	36 820	18.1
供其他用途	40 818	3.4	34 059	4.2	6 759	19.8
未供其他用途	198 962	21.2	168 901	20.9	30 061	17.8

四、五都空閑住宅率以新北市 22.0%最高，大臺中市 21.1%次之。

比較五都空閑住宅率，以新北市空閑住宅率 22.0%最高，其次為大臺中市 21.1%，臺南市 19.6%居第三，高雄市 17.6%居第四，臺北市 13.4%最低。

若比較臺閩地區各縣市之空閑住宅率，高於臺閩地區平均空閑住宅率之縣市計 12 個，以基隆市 25.2%最高，金門縣 24.1%居次；花蓮縣 23.3%、宜蘭縣 22.8%分居第 3、4 名，澎湖縣與新北市同為 22.0%；低於臺閩地區平均空閑住宅率之縣市計 10 個，以臺北市 13.4%最低，其次為連江縣 14.9%，屏東縣 16.0%居第 3。

至於 10 年間空閑住宅率增加最為明顯者依序為嘉義縣增加 5.1 個百分點、新北市增加 4.6 個百分點、臺南市增加 3.4 個百分點及金門縣增加 3.3 個百分點；而桃園縣、嘉義市及連江縣之空閑住宅率則均呈現負成長。

表 27 10 年間臺閩地區空閑住宅之變動

	99 年底		89 年底		空閑住宅率 增減比較 (百分點)
	空閑住宅數(宅) (無人經常居住)	空閑住宅率(%)	空閑住宅數(宅) (無人經常居住)	空閑住宅率(%)	
總計	1 560 355	19.3	1 232 128	17.6	1.7
新北市(臺北縣)	328 713	22.0	221 531	17.4	4.6
臺北市	122 907	13.4	101 102	12.2	1.2
基隆市	40 884	25.2	35 443	23.8	1.4
新竹市	32 245	20.8	25 528	20.0	0.8
宜蘭縣	36 493	22.8	30 750	21.9	0.9
桃園縣	153 722	21.0	132 426	23.2	-2.2
新竹縣	26 891	16.8	17 486	14.8	2.0
臺中市	198 962	21.1	168 901	20.9	0.2
臺中市	123 820	26.2	101 916	26.0	0.2
臺中縣	75 142	16.0	66 985	16.2	-0.2
苗栗縣	26 672	16.2	22 449	15.6	0.6
彰化縣	70 447	18.3	61 701	17.2	1.1
南投縣	28 760	18.0	23 645	16.1	1.9
雲林縣	40 567	19.0	33 808	18.2	0.8
臺南市	126 062	19.6	91 699	16.2	3.4
臺南市	55 483	19.5	47 197	19.1	0.4
臺南縣	70 579	19.8	44 502	13.9	5.9
高雄市	176 184	17.6	137 793	15.9	1.7
高雄市	114 303	19.4	82 275	16.5	2.9
高雄縣	61 881	15.1	55 518	15.2	-0.1
嘉義市	19 981	19.7	18 384	20.4	-0.7
嘉義縣	35 152	20.4	23 251	15.3	5.1
屏東縣	43 046	16.0	39 899	16.0	0.0
澎湖縣	6 350	22.0	5 289	20.6	1.4
臺東縣	14 262	19.1	12 757	18.7	0.4
花蓮縣	28 013	23.3	24 956	22.5	0.8
金門縣	3 703	24.1	2 758	20.8	3.3
連江縣	339	14.9	572	27.6	-12.7