

臺中市 99 年家庭收支

調查結果簡析



臺中市政府主計處 編印

中華民國 100 年 9 月

目 錄

分析摘要.....	1
一、大臺中市家庭收支概況.....	2
(一)、平均戶量、平均每戶就業人口數.....	2
(二)、平均每戶所得收入水準.....	5
1、平均每戶所得收入水準.....	5
2、平均每戶所得收入結構.....	7
(三)、經常性收入水準.....	9
(四)、家庭支出與結構.....	10
1、平均每戶非消費支出.....	10
2、平均每戶消費支出.....	10
(五)、家庭消費支出與儲蓄.....	12
1、家庭可支配所得.....	12
2、平均消費傾向與儲蓄傾向.....	14
(六)、家庭住宅及主要設備概況.....	18
1、家庭住宅概況.....	18
2、家庭主要設備普及率.....	20
二、臺中縣、市家庭收支概況.....	22
(一)、平均戶量、平均每戶就業人口數.....	22

(二)、平均每戶所得收入水準	25
1、平均每戶所得收入水準	25
2、平均每戶所得收入結構	27
(三)、經常性收入水準	30
(四)、家庭支出與結構	32
1、平均每戶非消費支出	32
2、平均每戶消費支出	32
(五)、家庭消費支出與儲蓄	36
1、家庭可支配所得	36
2、平均消費傾向與儲蓄傾向	38
(六)、家庭住宅及主要設備概況	44
1、家庭住宅概況	44
2、家庭主要設備普及率	47
三、結語	49
名詞定義	51

分 析 摘 要

- 1.大臺中市 99 年平均每戶人數為 3.41 人，平均每戶就業人數為 1.50 人，就業人數占戶內人口數比率為 43.99%，較上年增加 1.30 個百分點。
- 2.平均每戶家庭所得收入為 987,259 元，較上年增加 0.97%，居臺灣地區第 8 位，較上年上升 1 位。
- 3.平均每戶家庭所得收入主要來源為受雇人員報酬，占 54.61%，其次為產業主所得占 19.54%，經常移轉收入占 16.79%。
- 4.大臺中市 99 年平均每戶所得總額(所得收入+自用住宅及其他營建物設算折舊)為 1,031,831 元，居臺灣地區第 8 位。
- 5.大臺中市 99 年前 5 大消費支出項目依序為「住宅服務、水電瓦斯及其他燃料」22.65%，「食品及非酒精性飲料費」16.34%，「醫療保健」15.72%，「餐廳及旅館」9.81%、「交通」9.41%，概略而言仍以住宅設備、飲食、醫療保健為主要支出目的。
- 6.家庭可支配所得為 823,848 元，較 98 年增加 1.13%，居臺灣地區第 9 名。
- 7.大臺中市 99 年平均每戶消費支出為 688,348 元，較 98 年增加 1.2%，居臺灣地區第 7 名。平均每戶儲蓄為 135,499 元，較 98 年提高 0.78%。
- 8.大臺中市 99 年底平均每戶居住坪數為 50.28 坪，較 98 年減少 0.7 坪；自來水普及率為 93.96%，歷年來都維持水準保持在 92% 以上。
- 9.大臺中市家庭主要設備普及率達 90% 以上者，有彩色電視機、電話機、洗衣機、行動電話，可以說已是家庭必備現代化設備。而因資訊產業發達，家用電腦與上網際網路之比率各達 75.53% 與 71.89%。

臺中市 99 年家庭收支調查結果簡析

臺灣地區家庭收支調查係用抽樣方法，以維持台灣地區整體代表性為主要考量，以全國 99 年年中現住戶數為抽樣母體，按年調查家庭收支狀況，藉以瞭解全國各階層人民生活實況、生活水準之演變、家庭所得與消費之變動，以作為政府研究所得分配、估算民間消費支出、消費者物價指數基期改編時提供查價項目與編算權數之依據，並作為民間企業訂定經營策略及學術機構研究分析之參據，另行政院主計處考慮縣、市合併之三都需合併後直轄市整體資料，將此三都之原縣、市樣本合併估算。99 年全國共抽出 14,853 戶，本市訪查戶數為 1,500 戶(原臺中市 656 戶、臺中縣 844 戶)，調查結果業已編布完成，茲就本市調查重要結果摘述如后：

一、大臺中市家庭收支概況

(一)、平均戶量、平均每戶就業人口數

隨著家庭結構改變，年輕人口外出就業另組小家庭的現象普及，本市 99 年平均每戶人數 3.41 人。由於國內景氣復甦，就業市場改善，99 年失業率為 5.2%，較 98 年 5.9% 減少 0.7 個百分點，而平均每戶就業人口數為 1.50 人，較 98 年 1.46 人增加 0.04 人。就業人數占戶內人口數比率為 43.99%，較 98 年 42.69% 增加 1.3 個百分點。(詳見圖 1、圖 2 及表 1)

圖 1、大臺中市近 10 年平均每戶人口數及就業人數

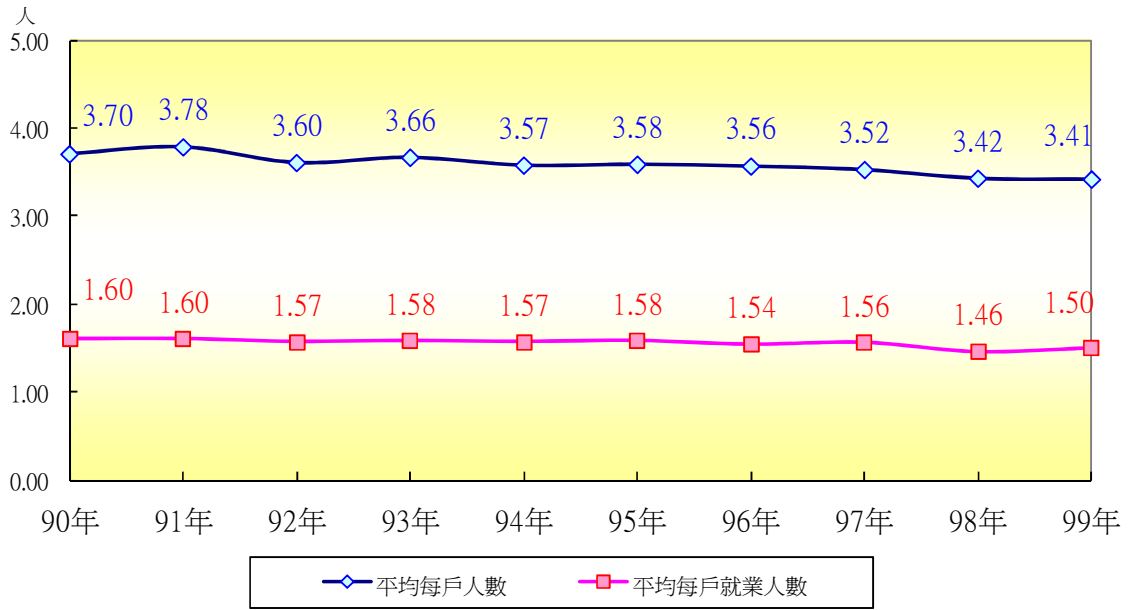
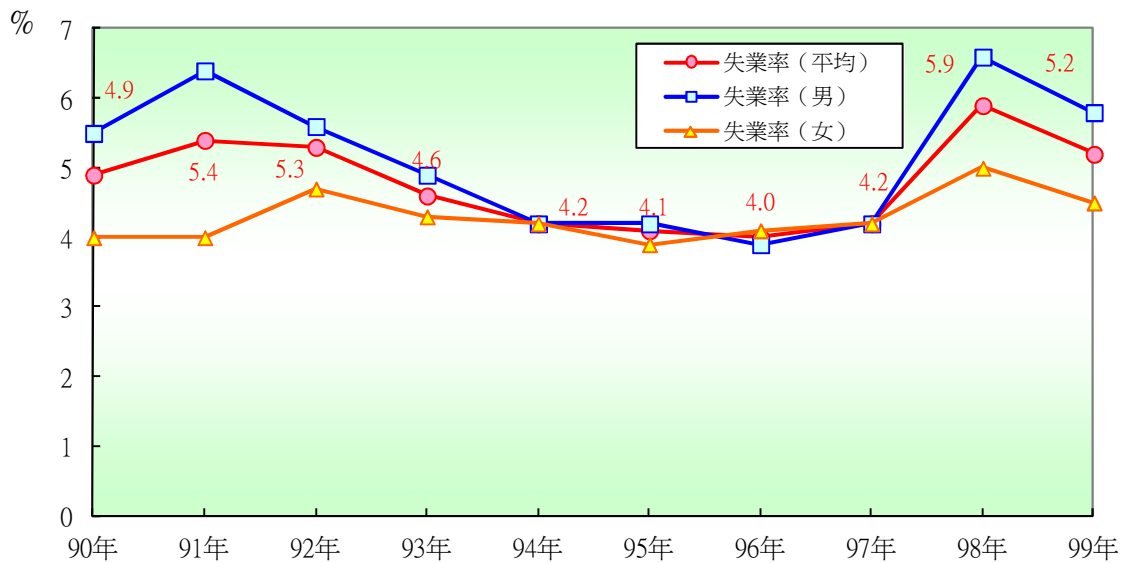


圖 2、大臺中市近 10 年失業率



註：上表資料為僅就各年度家庭收支調查樣本戶之統計推估結果。

表1、大臺中市歷年平均每戶人口數及每戶就業人數概況

項 目 年 別	平均每戶人口數 (人)	平均每戶就業人數 (人)	就業人數占 戶內人口數比率 (%)
87年	3.86	1.63	42.23
88年	3.69	1.64	44.44
89年	3.73	1.59	42.63
90年	3.70	1.60	43.24
91年	3.78	1.60	42.33
92年	3.60	1.57	43.61
93年	3.66	1.58	43.17
94年	3.57	1.57	43.98
95年	3.58	1.58	44.13
96年	3.56	1.54	43.26
97年	3.52	1.56	44.32
98年	3.42	1.46	42.69
99年	3.41	1.50	43.99

資料來源：行政院主計處

(二)、平均每戶所得收入水準與結構

1、所得收入水準

本市 99 年平均每戶家庭所得收入 987,259 元，低於全國平均 1,071,938 元，在 20 縣市中排名第 8 位，較上年排名上升 1 位。本市 99 年平均每戶家庭所得收入較 98 年增加 0.97%。就細項來看，產業主所得及受僱人員報酬分別增加 36,242 元及 1,044 元，惟財產所得收入減少 13,122 元及經常移轉收入減少 14,266 元。(詳見圖 3、圖 4、表 2 及表 3)

圖 3、各縣市 99 年平均每戶所得收入

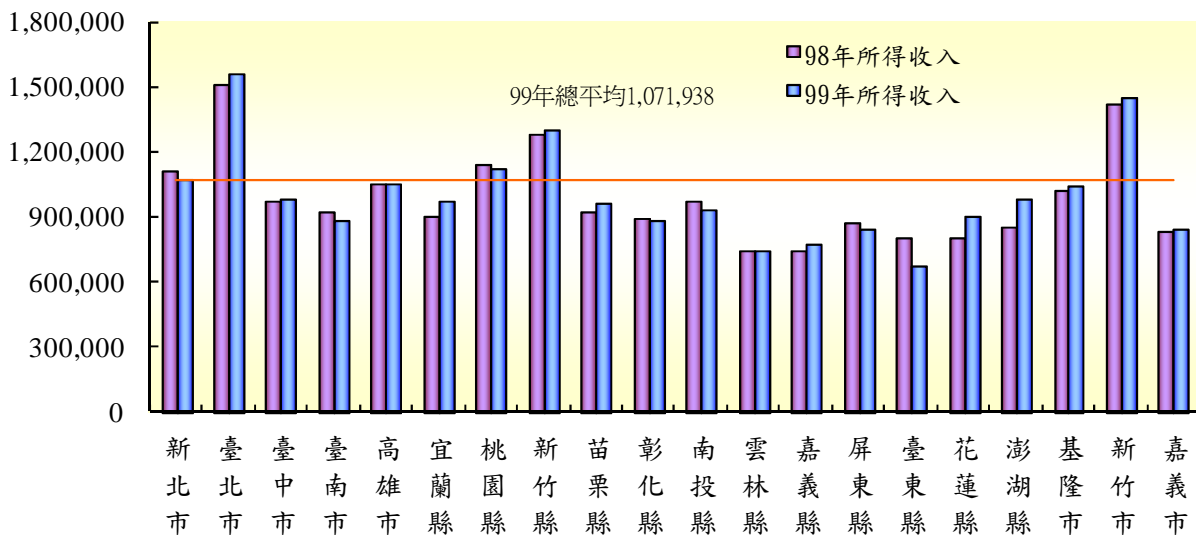


圖 4、各縣市 99 年所得收入成長狀況

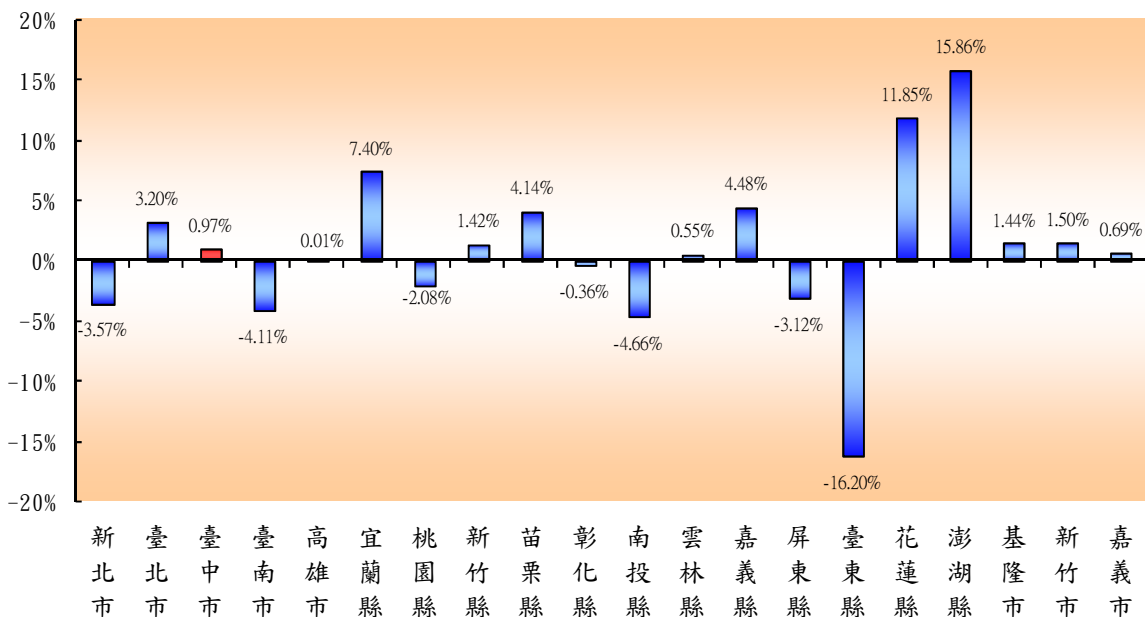


表 2、各縣市平均每戶所得收入

單位：新台幣元

	98年		99年		98年與97年比較	
	平均每戶 所得收入	排序	平均每戶 所得收入	排序	增減數	增減%
總平均	1,074,180		1,071,938		-2,242	-0.21%
新北市	1,110,774	5	1,071,131	5	-39,643	-3.57%
臺北市	1,515,793	1	1,564,298	1	48,505	3.20%
臺中市	977,731	9	987,259	8	9,528	0.97%
臺南市	924,951	11	886,924	15	-38,027	-4.11%
高雄市	1,052,162	6	1,052,260	6	98	0.01%
宜蘭縣	904,809	12	971,775	10	66,966	7.40%
桃園縣	1,146,080	4	1,122,238	4	-23,842	-2.08%
新竹縣	1,281,933	3	1,300,116	3	18,183	1.42%
苗栗縣	926,267	10	964,594	11	38,327	4.14%
彰化縣	890,929	13	887,707	14	-3,222	-0.36%
南投縣	978,331	8	932,725	12	-45,606	-4.66%
雲林縣	744,181	19	748,256	19	4,075	0.55%
嘉義縣	741,766	20	775,017	18	33,251	4.48%
屏東縣	877,498	14	850,116	16	-27,382	-3.12%
臺東縣	805,395	18	674,899	20	-130,496	-16.20%
花蓮縣	808,632	17	904,472	13	95,840	11.85%
澎湖縣	851,835	15	986,954	9	135,119	15.86%
基隆市	1,026,166	7	1,040,931	7	14,765	1.44%
新竹市	1,426,854	2	1,448,209	2	21,355	1.50%
嘉義市	836,551	16	842,337	17	5,786	0.69%

資料來源：行政院主計處

2、平均每戶所得收入（所得總額扣除折舊）結構

本市 99 年家庭平均每戶所得收入為 987,259 元，最主要之來源為受雇人員報酬 539,175 元，占所得總額 54.61%；其中以本業薪資 411,891 元為主，占所得總額 41.72%。其次為產業主所得占 19.54%；再其次為經常移轉收入占 16.79%，其中以社會保險受益收入比例最高，占 8.78%；財產所得收入部分占家庭經常性所得 3.21%。可發現 99 年產業主所得較 98 年上升 23.14%，占家庭平均每戶所得收入比例亦從 16.02% 上升至 19.54%。（詳見圖 5 及表 3）

圖 5、大臺中市 99 年所得收入結構

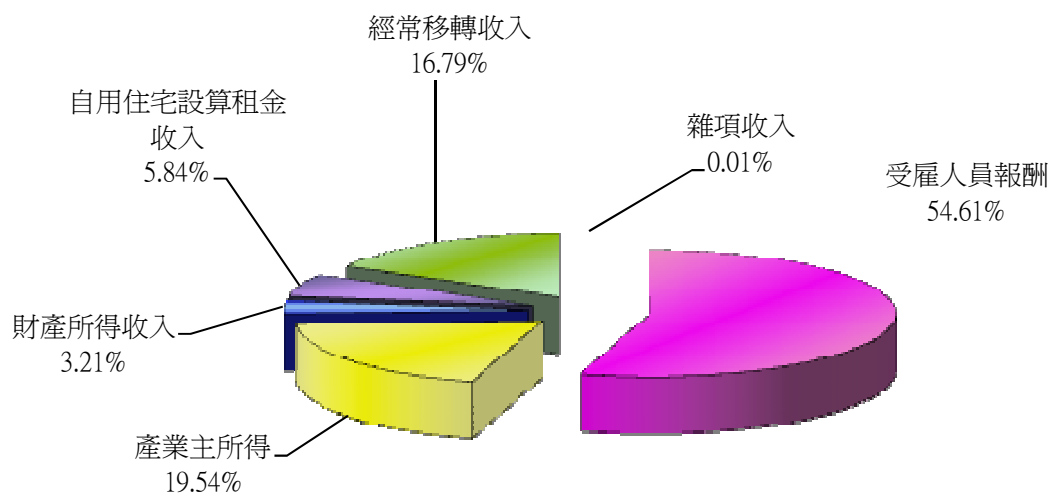


表3、大臺中市家庭所得收入近兩年比較情形

單位：新台幣元

	98年		99年		99年與98年比較	
	金額 (元)	占所得收 入比率 (%)	金額 (元)	占所得收 入比率 (%)	增減數	增減%
所得收入總計	977,731	100.00	987,259	100.00	9,528	0.97
1. 受雇人員報酬	538,131	55.04	539,175	54.61	1,044	0.19
(1)本業薪資	408,012	41.73	411,891	41.72	3,879	0.95
(2)兼業薪資	41,044	4.20	36,337	3.68	-4,707	-11.47
(3)其他收入	89,075	9.11	90,947	9.21	1,872	2.10
2. 產業主所得	156,649	16.02	192,891	19.54	36,242	23.14
3. 財產所得收入	44,840	4.59	31,718	3.21	-13,122	-29.26
4. 自用住宅設算租金收入	57,967	5.93	57,638	5.84	-329	-0.57
5. 經常移轉收入	179,994	18.41	165,728	16.79	-14,266	-7.93
(1)從私人	33,923	3.47	34,627	3.51	704	2.07
(2)從政府	53,964	5.52	41,020	4.15	-12,944	-23.99
(3)社會保險受益	88,659	9.07	86,671	8.78	-1,988	-2.24
(4)從企業	2,516	0.26	1,005	0.10	-1,511	-60.05
(5)從國外	932	0.10	2,406	0.24	1,474	158.20
6. 雜項收入	150	0.02	109	0.01	-41	-27.20

資料來源：行政院主計處

(三)、經常性收入水準 (平均每戶家庭所得總額)

本市 99 年家庭平均經常性收入為 1,031,831 元，於各縣市中居第 8 位，較 98 年上升 1 位；本市 99 年家庭平均經常性收入較 98 年 1,025,086 元增加 0.66%。(詳見表 4)

表 4、各縣市經常性收入

單位：新台幣元

	98年		99年		99年與98年比較	
	經常性收入	排序	經常性收入	排序	增減數	增減%
臺灣地區	1,128,201		1,123,761		-4,440	-0.39%
新北市	1,177,787	5	1,133,488	5	-44,299	-3.76%
臺北市	1,620,452	1	1,670,079	1	49,627	3.06%
臺中市	1,025,086	9	1,031,831	8	6,745	0.66%
臺南市	956,303	11	916,361	15	-39,942	-4.18%
高雄市	1,104,573	6	1,099,434	6	-5,139	-0.47%
宜蘭縣	934,946	12	1,000,572	11	65,626	7.02%
桃園縣	1,178,459	4	1,150,740	4	-27,719	-2.35%
新竹縣	1,364,985	3	1,396,732	3	31,747	2.33%
苗栗縣	972,236	10	1,014,100	10	41,864	4.31%
彰化縣	923,620	13	919,819	14	-3,801	-0.41%
南投縣	1,026,574	8	971,283	12	-55,291	-5.39%
雲林縣	770,043	19	773,803	19	3,760	0.49%
嘉義縣	765,188	20	798,297	18	33,109	4.33%
屏東縣	916,128	14	890,749	16	-25,379	-2.77%
臺東縣	848,155	17	715,008	20	-133,147	-15.70%
花蓮縣	830,338	18	930,745	13	100,407	12.09%
澎湖縣	891,923	15	1,021,620	9	129,697	14.54%
基隆市	1,072,815	7	1,084,682	7	11,867	1.11%
新竹市	1,489,633	2	1,507,942	2	18,309	1.23%
嘉義市	877,581	16	877,551	17	-30	0.00%

資料來源：行政院主計處

註：平均每戶經常性收入（未扣除折舊支出）為平均每戶所得總額。

(四)、家庭支出與結構

依據家庭收支調查支出面各項目定義，平均每戶家庭支出係由消費性支出（含食、衣、住、行、育樂及醫療等各項消費支出）及非消費性支出（含利息及經常移轉支出）所組成，再加計儲蓄後即與家庭所得收入總計相等。

1、平均每戶非消費支出

家庭非消費性支出係由利息及經常移轉支出所組成，本市 99 年平均每戶非消費支出 163,412 元，較上年 163,058 元增加 0.22%。在支出項目中，以社會保險支出 91,885 元（56.23%）所占比率最高；其次為對政府之移轉支出 28,369 元，占 17.36%；對私人之移轉支出 28,234 元，占 17.28% 再次之。社會保險移轉支出及對國外移轉支出較上年增加，對私人及對政府經常移轉支出則呈下降情形。（詳見表 5）

2、平均每戶消費支出

由於本市為中部第一大城，99 年底登記的公司行號約有 16 萬 9 千餘家，其中大型百貨公司、飯店、餐飲業更是蓬勃發展，本市 99 年平均每戶消費性支出為 688,348 元，比上年增加 1.2%。

若由市民消費支出結構來觀察，本市 99 年前 5 大消費支出項目依序為「住宅服務、水電瓦斯及其他燃料」22.65%，「食品及非酒精性飲料費」16.34%，「醫療保健」15.72%，「餐廳及旅館」9.81%、「交通」9.41%，概略而言仍以住宅設備、飲食、醫療保健為主要支出目的。（詳見表 5、圖 6）

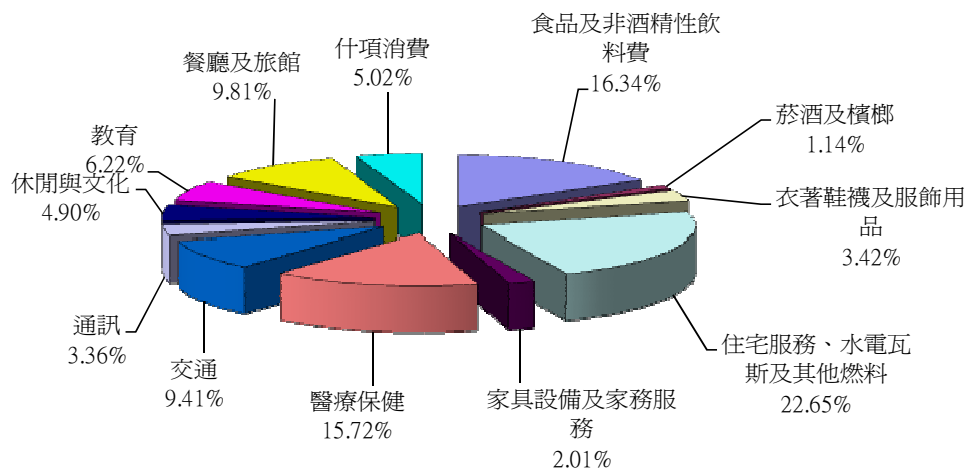
表 5、大臺中市家庭支出近兩年比較

單位：新台幣元

項 目 別	98年		項 目 別	99年	
	金額	占支出比率 (%)		金額	占支出比率 (%)
一、非消費支出	163,058	100.00	一、非消費支出	163,412	100.00
1. 利息支出	12,202	7.48	1. 利息支出	10,450	6.39
2. 經常移轉支出	150,856	92.52	2. 經常移轉支出	152,961	93.60
(1) 對私人	29,451	18.06	(1) 對私人	28,234	17.28
(2) 對政府	30,790	18.88	(2) 對政府	28,369	17.36
(3) 社會保險	87,788	53.84	(3) 社會保險	91,885	56.23
(4) 對國外	2,827	1.73	(4) 對國外	4,473	2.74
二、消費支出	680,219	100.00	二、消費支出	688,348	100.00
1. 食品及非酒精性 飲料費	102,001	15.00	1. 食品及非酒精性 飲料費	112,505	16.34
2. 菸酒及檳榔	7,548	1.11	2. 菸酒及檳榔	7,862	1.14
3. 衣著鞋襪及服飾用品	21,564	3.17	3. 衣著鞋襪及服飾用品	23,512	3.42
4. 住宅服務、水電瓦斯 及其他燃料	152,910	22.48	4. 住宅服務、水電瓦斯 及其他燃料	155,940	22.65
5. 家具設備及家務服務	14,998	2.20	5. 家具設備及家務服務	13,854	2.01
6. 醫療保健	111,122	16.34	6. 醫療保健	108,197	15.72
7. 交通	64,297	9.45	7. 交通	64,769	9.41
8. 通訊	23,608	3.47	8. 通訊	23,116	3.36
9. 休閒與文化	32,462	4.77	9. 休閒與文化	33,716	4.90
10. 教育	44,417	6.53	10. 教育	42,812	6.22
11. 餐廳及旅館	67,975	9.99	11. 餐廳及旅館	67,526	9.81
12. 什項消費	37,316	5.49	12. 什項消費	34,540	5.02

資料來源：行政院主計處

圖 6、大臺中市 99 年消費支出結構



(五)、家庭消費支出與儲蓄

1、家庭可支配所得

99 年本市家庭平均每戶經常性收入為 1,031,831 元，經扣除非消費性支出及折舊後之可支配所得為 823,848 元，較上年之 814,673 元增加 9,175 元或 1.13%，較全國平均 889,353 元低 65,505 元，在各縣市排名由上年第 8 位下降至第 9 位。(詳見表 6、圖 7)

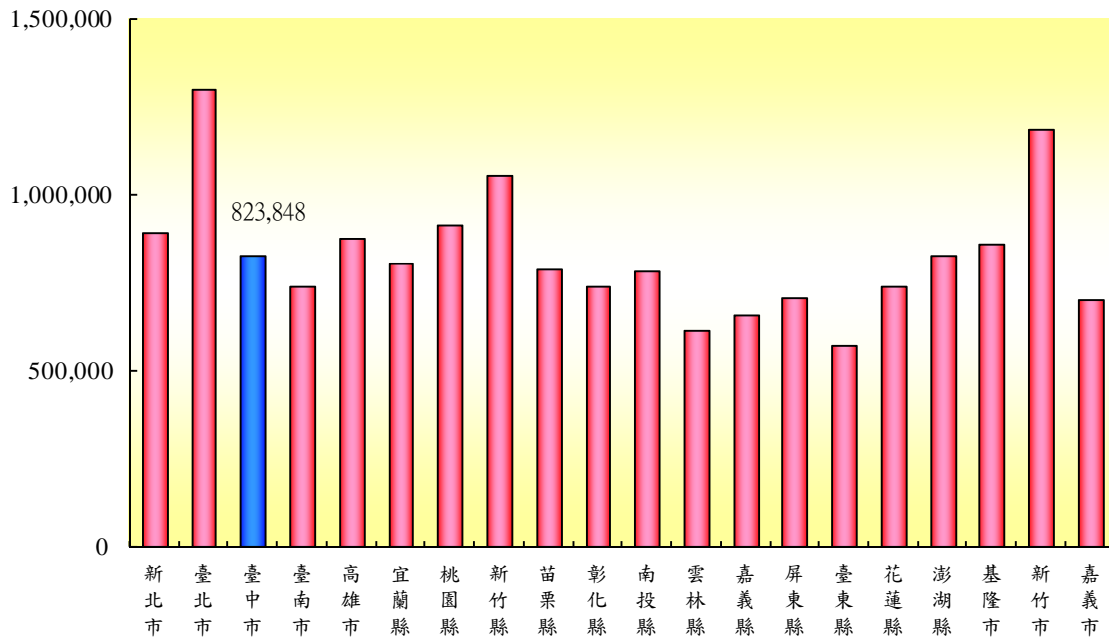
表 6、各縣市平均每戶可支配所得

單位：新台幣元

	98年		99年		99年與98年比較	
	可支配所得	排序	可支配所得	排序	增減數	增減%
總平均	887,605		889,353		1,748	0.20%
新北市	922,690	5	893,859	5	-28,831	-3.12%
臺北市	1,246,310	1	1,298,640	1	52,330	4.20%
臺中市	814,673	8	823,848	9	9,175	1.13%
臺南市	770,804	10	740,706	15	-30,098	-3.90%
高雄市	869,558	6	873,346	6	3,788	0.44%
宜蘭縣	746,261	13	802,483	10	56,222	7.53%
桃園縣	940,942	4	915,499	4	-25,443	-2.70%
新竹縣	1,011,033	3	1,052,587	3	41,554	4.11%
苗栗縣	756,823	11	788,968	11	32,145	4.25%
彰化縣	750,697	12	741,050	14	-9,647	-1.29%
南投縣	808,713	9	782,905	12	-25,808	-3.19%
雲林縣	615,006	20	616,480	19	1,474	0.24%
嘉義縣	629,952	19	658,489	18	28,537	4.53%
屏東縣	727,434	14	704,748	16	-22,686	-3.12%
臺東縣	667,547	17	568,409	20	-99,138	-14.85%
花蓮縣	655,696	18	741,246	13	85,550	13.05%
澎湖縣	689,166	15	827,323	8	138,157	20.05%
基隆市	863,161	7	860,445	7	-2,716	-0.31%
新竹市	1,133,833	2	1,184,598	2	50,765	4.48%
嘉義市	686,637	16	698,454	17	11,817	1.72%

資料來源：行政院主計處

圖 7、各縣市 99 年平均每戶可支配所得



2、平均消費傾向與儲蓄傾向

本市 99 年平均每戶就業人數較上年略升，所得收入亦較上年增加，且反映在家庭消費支出上，99 全年為 688,348 元，較上年 680,219 元增加 8,129 元 (1.2%)，較 20 縣市平均數 702,292 元低 13,944 元，居臺灣地區第 7 位。

99 年本市平均每戶儲蓄為 135,499 元，較 98 年 134,454 元增加 1,045 元 (0.78%)，亦較 20 縣市平均數 187,061 元低 51,562 元。

若就本市平均每戶家庭消費傾向及儲蓄傾向觀之，99 年本市平均每戶家庭消費傾向為 83.55%，較上年增加 0.05 個百分點。平均每戶家庭儲蓄傾向為 16.45%，較上年相對降低 0.05 個百分點。換言之，即本市家庭在 100 元之可支配所得中，有 83.55 元用於消費，其餘 16.45 元則為儲蓄。(詳見圖 8、圖 9、圖 10、表 7、表 8)

表 7、大臺中市家庭消費傾向與儲蓄傾向

項 目 年 別	平均每戶經常 收入(元)	平均每戶可支 配所得(元)	平均每戶消 費支出(元)	平均每戶 儲蓄(元)	平均消費 傾向(%)	平均儲蓄 傾向(%)
民國87年	1,152,225	891,503	651,665	239,838	73.10	26.90
民國88年	1,178,232	925,933	661,184	264,749	71.41	28.59
民國89年	1,085,192	855,399	636,780	218,618	74.44	25.56
民國90年	1,108,237	866,609	661,721	204,888	76.36	23.64
民國91年	1,063,418	843,776	667,721	176,054	79.13	20.87
民國92年	1,071,267	856,510	673,311	183,200	78.61	21.39
民國93年	1,039,664	820,520	704,672	115,848	85.88	14.12
民國94年	1,038,235	829,541	687,530	142,011	82.88	17.12
民國95年	1,096,431	881,886	732,742	149,144	83.09	16.91
民國96年	1,159,515	930,676	745,960	184,716	80.15	19.85
民國97年	1,075,462	861,977	717,059	144,918	83.19	16.81
民國98年	1,025,086	814,673	680,219	134,454	83.50	16.50
民國99年	1,031,831	823,848	688,348	135,499	83.55	16.45

資料來源：行政院主計處

註：依行政院主計處定義，「可支配所得」與「儲蓄」二項須扣除「折舊準備」。

表 8、大臺中市平均每戶消費傾向與儲蓄傾向(年增率)

項 目 年 別	經常性收入 年增率 (%)	可支配所得 年增率 (%)	消費支出 年增率 (%)	每戶儲蓄 年增率 (%)
民國88年	2.26	3.86	1.46	10.39
民國89年	-7.90	-7.62	-3.69	-17.42
民國90年	2.12	1.31	3.92	-6.28
民國91年	-4.04	-2.63	0.91	-14.07
民國92年	0.74	1.51	0.84	4.06
民國93年	-2.95	-4.20	4.66	-36.76
民國94年	-0.14	1.10	-2.43	22.58
民國95年	5.61	6.31	6.58	5.02
民國96年	5.75	5.53	1.80	23.85
民國97年	-7.25	-7.38	-3.87	-21.55
民國98年	-4.68	-5.49	-5.14	-7.22
民國99年	0.66	1.13	1.20	0.78

資料來源：行政院主計處

圖 8、大臺中市歷年消費支出與儲蓄

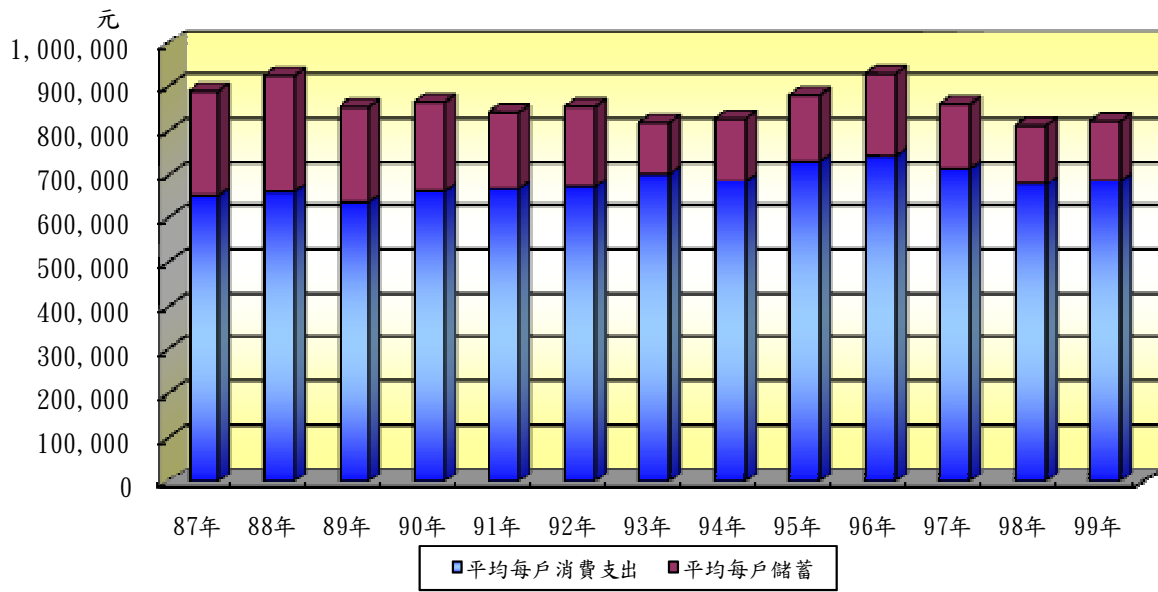


圖 9、大臺中市歷年消費傾向與儲蓄傾向

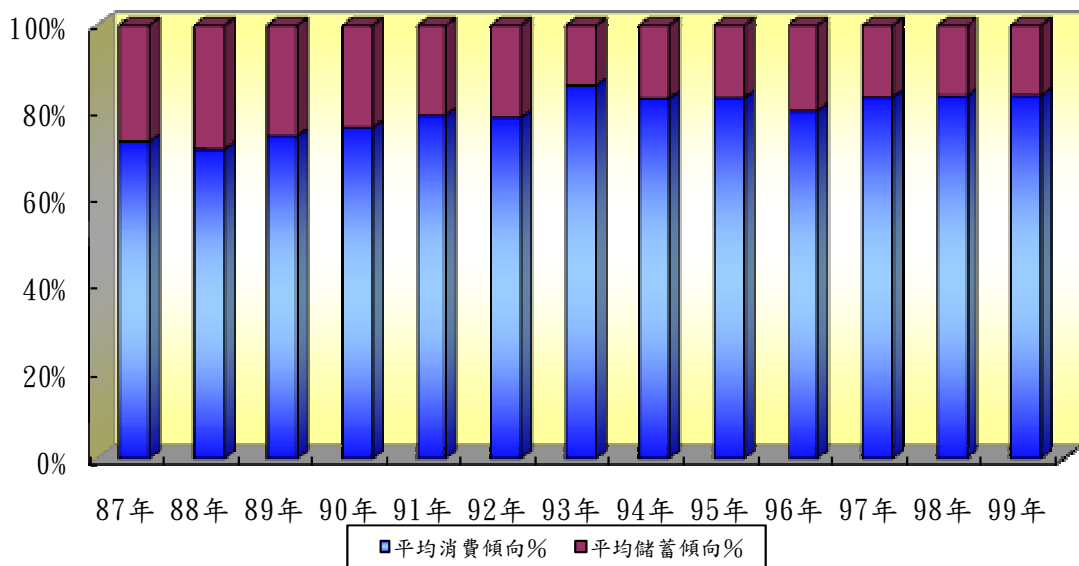
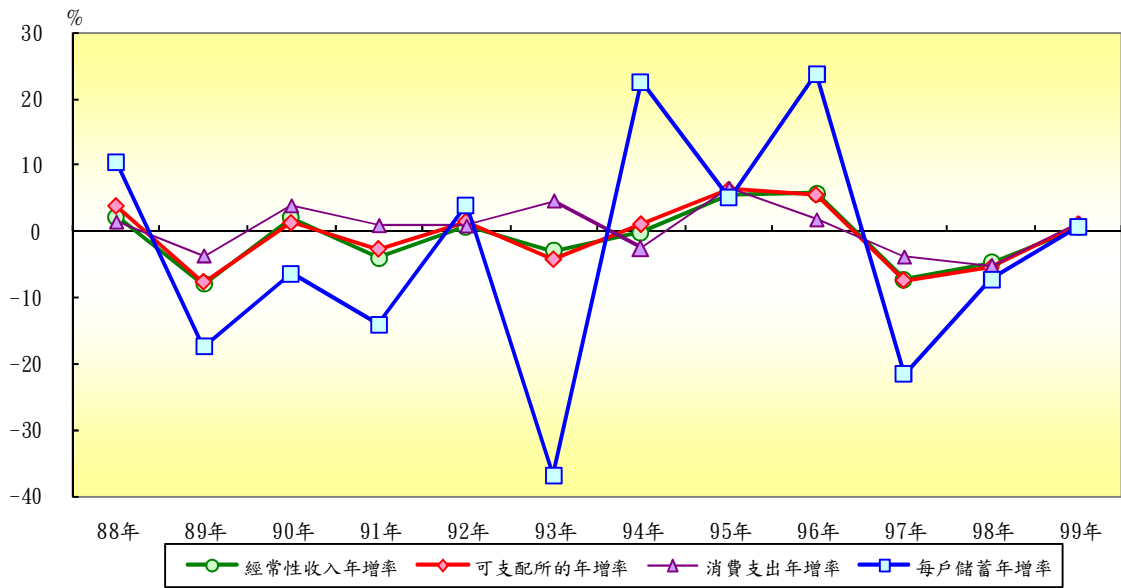


圖 10、大臺中市歷年所得支出及儲蓄概況



(六)、家庭住宅及主要設備概況

1、家庭住宅概況

本市 99 年底平均每戶居住坪數為 50.28 坪，較 98 年減少 0.7 坪；而平均每人居住坪數為 14.74 坪，亦較 98 年減少 0.17 坪。在自來水普及率為 93.96%，歷年來都維持水準保持在 92% 以上。就住宅權屬方面，以自有占 86.59% 為最多，其次為租押占 11.13%。(表 9)

在建築式樣方面，以二至三層樓之式樣所佔比例最高，99 年底占 52.08%；其次則為六層樓以上，占 19.98%，而比例最低為平房僅占 10.06%。再來觀察有車家庭停車位情形，99 年底有自有停車位者占 47.95%，租借者僅佔 6.02%，而無停車位者則為 46.03%。

表 9、大臺中市家庭住宅概況

年別	平均每戶 居住坪數 (坪)	平均每人 居住坪數 (坪)	自來水設備 普及率 (%)	住宅權屬分配(%)		
				自有	租押	配住及借用
89	46.02	12.34	94.02	82.42	10.95	6.63
90	46.75	12.64	92.13	82.90	11.31	5.79
91	47.54	12.58	94.31	81.73	11.01	7.26
92	47.03	13.07	93.21	82.97	9.35	7.68
93	49.55	13.54	92.90	84.72	9.86	5.42
94	49.34	13.82	93.65	85.88	10.55	3.57
95	49.21	13.75	96.67	86.07	9.55	4.38
96	52.01	14.61	94.57	86.49	9.57	3.94
97	50.13	14.24	95.40	84.73	11.48	3.79
98	50.98	14.91	94.42	87.31	8.84	3.85
99	50.28	14.74	93.96	86.59	11.13	2.28

年別	建築式樣				有車家庭停車位情形		
	平房	二~三樓	四~五樓	六層樓以上	自有	租借	無
89	12.71	51.30	16.83	19.16	42.84	3.67	53.49
90	12.35	50.49	13.83	23.33	45.57	5.02	49.41
91	11.09	53.23	15.57	19.97	43.25	4.10	52.55
92	11.38	52.81	17.44	18.37	43.98	4.39	51.63
93	9.66	52.35	15.58	22.41	49.97	5.67	44.36
94	7.79	59.37	15.52	17.32	45.06	3.83	51.11
95	7.99	55.09	13.63	23.29	45.75	6.18	48.07
96	9.89	53.59	17.19	19.33	48.72	5.78	45.50
97	10.17	50.32	16.38	23.13	44.72	5.89	49.39
98	7.48	52.49	18.02	22.01	46.24	6.29	47.46
99	10.06	52.08	17.88	19.98	47.95	6.02	46.03

資料來源：行政院主計處

2、家庭主要設備普及率

整體而言，從 89 年底至 99 年底本市家庭現代化設備普及率皆達 90% 以上者，為彩色電視機、電話機、洗衣機，可以說已是家庭必備現代化設備，且目前普及率皆超過 9 成 5，而冷暖氣機普及率也達到 83.88%；另外，行動電話於 88 年開放民營後，普及率大幅度成長，至 99 年底已達 90.88%，有線電視頻道設備亦快速成長，至 99 年底其普及率已達 80.43%。(表 10)

再觀察家庭各項現代化主要設備普及率，由表 10 中可得以下情形：

- 1.家用電腦普及率成長快速：**隨著科技發展，更快速及更便宜之電腦不斷更新上市，而臺灣向有電腦王國之美譽，電腦之使用已慢慢深入每個家庭，家用電腦普及率的提高意味著電腦 e 化時代的來臨。
- 2.行動電話普及率已達 90.88%：**行動電話雖然在 88 年方開放民營，但短短十餘年間其普及率已達九成以上，而與行動電話同質性甚高之家用電話，其普及率則略為下降。
- 3.上網際網路：**因家用電腦普及率的提升及近年來網路遊戲的盛行，本市家庭上網際網路普及率在 99 年底已突破 7 成，為 71.89%。
- 4.汽機車普及率：**本市 99 年底家庭汽車普及率為 67.81%、機車普及率 88.57%，即平均每 10 戶家庭近 7 戶有汽車，近 9 戶有機車，普及率十分高。
- 5.冷暖氣機普及率：**冷暖氣機普及率由 89 年底的之 73.46% 成長到 99 年底的 83.88%。

6.報紙普及率下降至 24.05%:由於有線電視頻道及網際網路的快速發展，

資訊取得管道眾多，報紙的功能已漸漸被取代，普及率亦逐年下降，

至 99 年僅剩 24.05%。

表 10、大臺中市家庭主要設備普及率

年別	彩色電視機	電話機	冷暖氣機	洗衣機	汽車	機車	報紙
89	99.63	99.81	73.46	94.70	65.20	85.29	48.50
90	99.29	97.31	74.04	95.57	66.45	83.43	40.32
91	99.61	98.31	75.38	95.52	67.87	86.61	40.32
92	100.00	98.68	80.39	96.63	68.76	84.90	41.71
93	99.84	97.40	80.79	97.90	68.81	85.51	37.18
94	99.61	97.63	79.53	97.53	67.90	86.63	35.90
95	99.52	97.34	83.86	97.08	70.85	87.96	34.32
96	99.38	96.93	83.82	98.45	70.08	88.63	32.60
97	99.45	95.78	82.36	97.49	67.89	86.05	29.02
98	99.48	96.21	84.48	97.55	70.85	88.32	25.30
99	99.60	95.43	83.88	97.39	67.81	88.57	24.05

年別	家用電腦	數位相機	數位影音 光碟機	行動電話	有線電視	網際網路
89	51.22	—	11.49	78.36	74.19	32.42
90	54.24	—	23.20	82.43	69.14	38.93
91	59.34	—	31.55	85.61	72.61	45.29
92	62.43	—	38.34	86.44	74.84	48.60
93	68.26	30.86	46.14	88.40	75.71	52.87
94	64.47	35.98	47.30	89.05	76.15	55.27
95	72.90	43.46	57.40	90.96	81.16	63.34
96	71.86	50.17	48.22	90.76	77.58	63.20
97	73.99	52.73	35.52	90.58	81.29	66.40
98	73.41	48.12	32.59	91.39	79.09	67.55
99	75.53	49.71	31.07	90.88	80.43	71.89

資料來源：行政院主計處

二、臺中縣、市家庭收支概況

(一)、平均戶量、平均每戶就業人口數

隨著時代趨勢潮流使得家庭結構改變，由以往大家庭的組織變遷為目前小家庭結構，99 年臺中縣、市平均每戶人數為 3.43 及 3.39 人。由於國內景氣復甦，就業市場改善，99 年臺中縣失業率為 5.1%，較臺中市 5.4% 低，且較 98 年 5.8% 減少 0.7 個百分點，臺中市亦較 98 年 5.9% 減少 0.5 個百分點。臺中縣、市平均每戶就業人口數為 1.55 及 1.45 人，較 98 年分別減少 0.01 人及增加 0.1 人。臺中縣、市就業人數占戶內人口數比率分別為 45.19% 及 42.77%，較 98 年增加 1.25 及 1.36 個百分點。(詳見圖 11、圖 12 及表 11)

圖 11、臺中縣、市近 10 年平均每戶人口數及就業人數

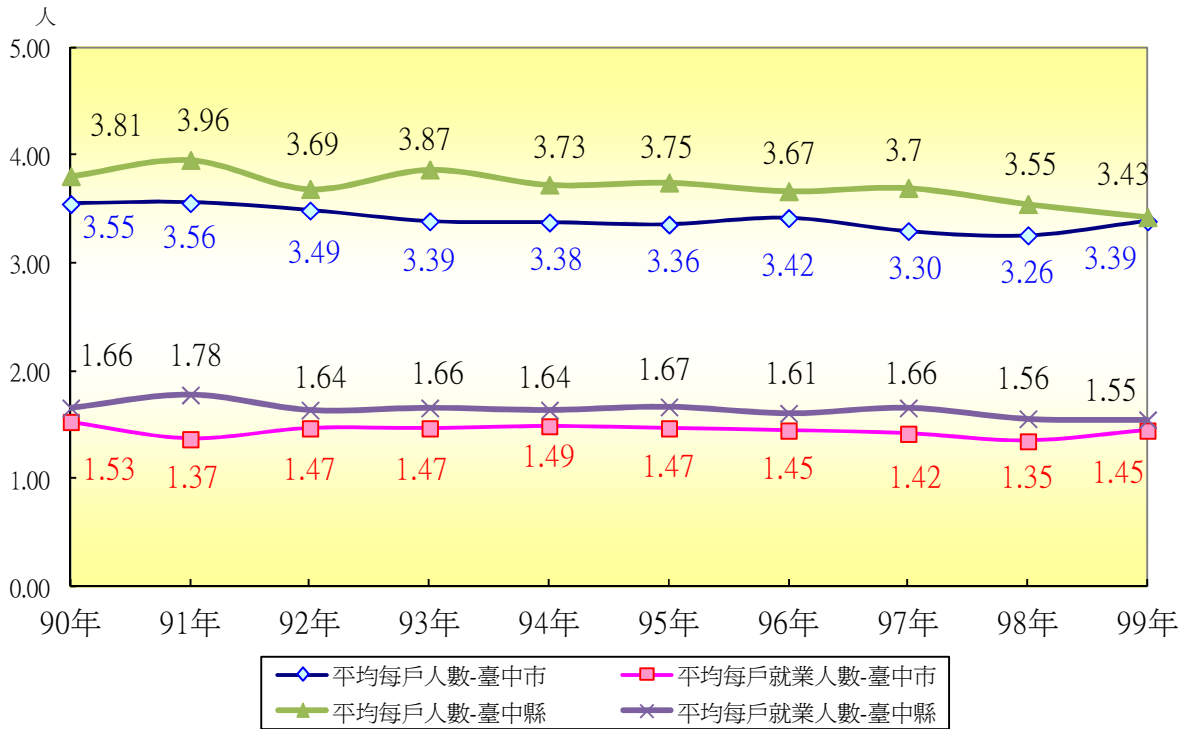
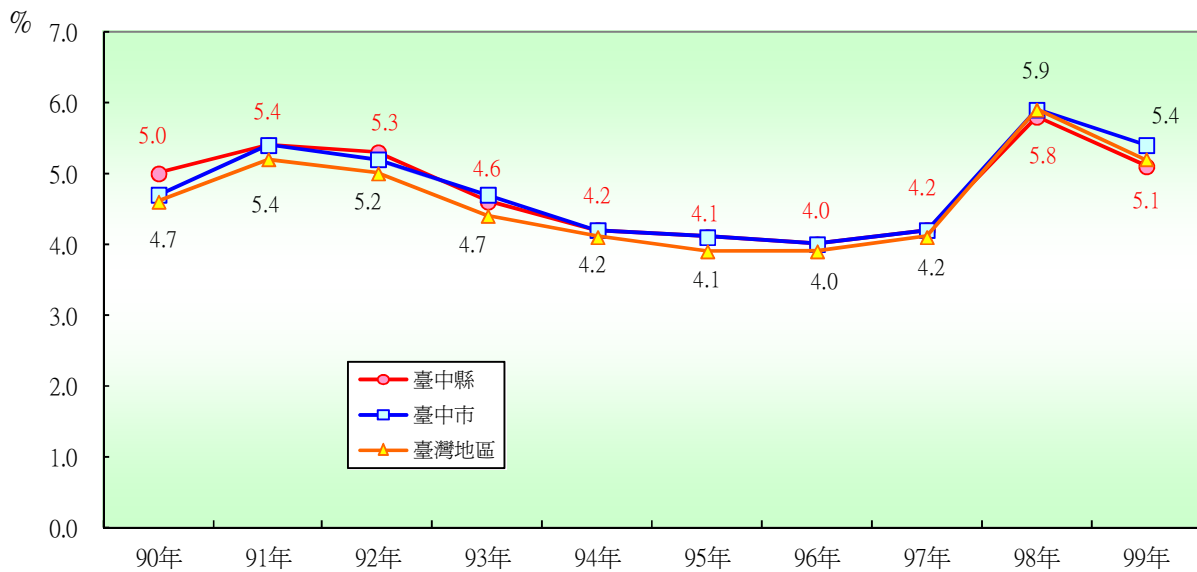


圖 12、臺中縣、市及臺灣地區近 10 年失業率



註：上表資料為僅就各年度家庭收支調查樣本戶之統計推估結果。

表 11、臺中縣、市歷年平均每戶人口數及每戶就業人數概況

項目 年別	平均每戶人口數 (人)		平均每戶就業人數 (人)		就業人數占 戶內人口數比率 (%)	
	臺中縣	臺中市	臺中縣	臺中市	臺中縣	臺中市
87年	3.88	3.84	1.63	1.63	42.01	42.45
88年	3.86	3.48	1.72	1.53	44.56	43.97
89年	3.86	3.57	1.65	1.50	42.75	42.02
90年	3.81	3.55	1.66	1.53	43.57	43.10
91年	3.96	3.56	1.78	1.37	44.95	38.48
92年	3.69	3.49	1.64	1.47	44.44	42.12
93年	3.87	3.39	1.66	1.47	42.89	43.36
94年	3.73	3.38	1.64	1.49	43.97	44.08
95年	3.75	3.36	1.67	1.47	44.53	43.75
96年	3.67	3.42	1.61	1.45	43.87	42.40
97年	3.70	3.30	1.66	1.42	44.86	43.03
98年	3.55	3.26	1.56	1.35	43.94	41.41
99年	3.43	3.39	1.55	1.45	45.19	42.77

資料來源：行政院主計處

(二)、平均每戶所得收入水準與結構

1、所得收入水準

99 年原臺中市平均每戶家庭所得收入 1,141,962 元，高於全國平均 1,071,938 元及臺中縣 859,885 元，在 23 縣市中排名第 5 位，較上年排名上升 2 位。原臺中市 99 年平均每戶家庭所得收入較 98 年增加 9.8%，臺中縣則減少 7.2%。就細項來看，原臺中市產業主所得及受僱人員報酬分別增加 79,096 元及 22,588 元，惟財產所得收入減少 9,010 元，臺中縣產業主所得微增 928 元，其餘細項皆較 98 年下降。(詳見圖 13、表 12、圖 14、表 13 及表 13-1)

圖 13、各縣市 99 年平均每戶所得收入

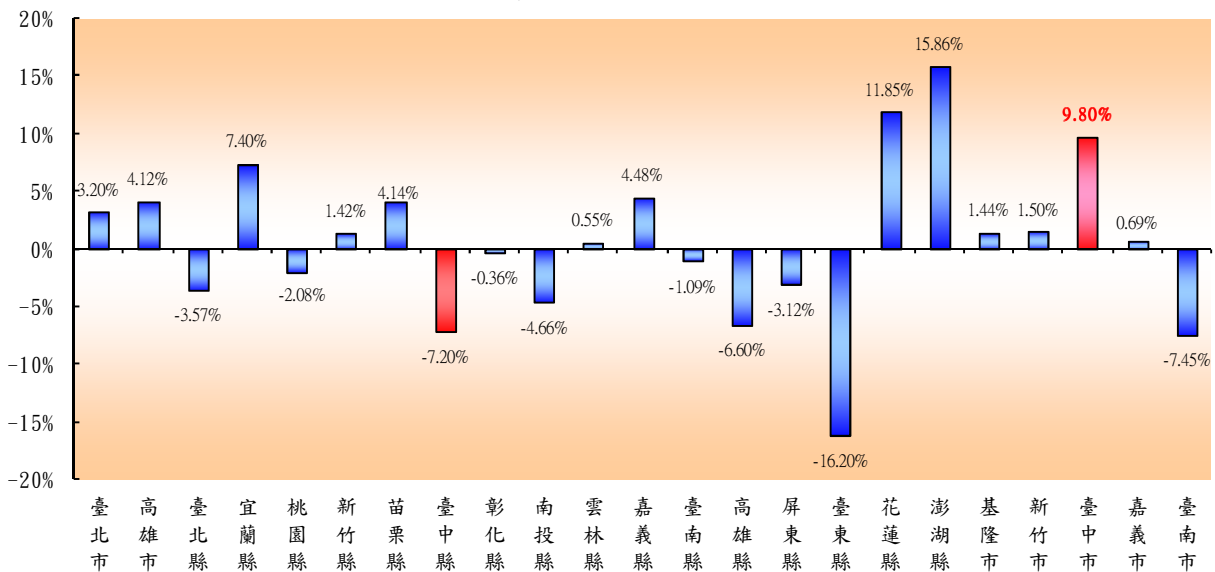
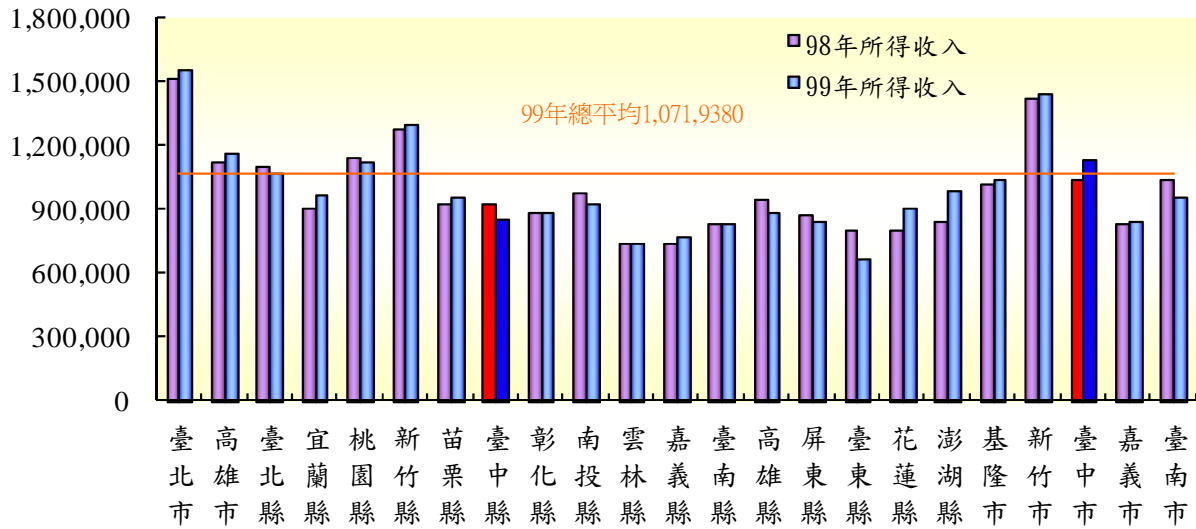


表 12、各縣市平均每戶所得收入

	98年		99年		99年與98年比較	
	平均每戶 所得收入	排序	平均每戶 所得收入	排序	增減數	增減%
總平均	1,074,180		1,071,938		-2,242	-0.21%
臺北市	1,515,793	1	1,564,298	1	48,505	3.20%
高雄市	1,126,130	5	1,172,534	4	46,404	4.12%
臺北縣	1,110,774	6	1,071,131	7	-39,643	-3.57%
宜蘭縣	904,809	14	971,775	10	66,966	7.40%
桃園縣	1,146,080	4	1,122,238	6	-23,842	-2.08%
新竹縣	1,281,933	3	1,300,116	3	18,183	1.42%
苗栗縣	926,267	13	964,594	11	38,327	4.14%
臺中縣	926,615	12	859,885	17	-66,730	-7.20%
彰化縣	890,929	15	887,707	16	-3,222	-0.36%
南投縣	978,331	10	932,725	13	-45,606	-4.66%
雲林縣	744,181	22	748,256	22	4,075	0.55%
嘉義縣	741,766	23	775,017	21	33,251	4.48%
臺南縣	841,714	18	832,504	20	-9,210	-1.09%
高雄縣	951,628	11	888,821	15	-62,807	-6.60%
屏東縣	877,498	16	850,116	18	-27,382	-3.12%
臺東縣	805,395	21	674,899	23	-130,496	-16.20%
花蓮縣	808,632	20	904,472	14	95,840	11.85%
澎湖縣	851,835	17	986,954	9	135,119	15.86%
基隆市	1,026,166	9	1,040,931	8	14,765	1.44%
新竹市	1,426,854	2	1,448,209	2	21,355	1.50%
臺中市	1,040,078	7	1,141,962	5	101,884	9.80%
嘉義市	836,551	19	842,337	19	5,786	0.69%
臺南市	1,038,946	8	961,506	12	-77,440	-7.45%

資料來源：行政院主計處

圖 14、各縣市 99 年所得收入成長狀況



2、平均每戶所得收入（所得總額扣除折舊）結構

原臺中市 99 年家庭平均每戶所得收入為 1,141,962 元，最主要之來源為受雇人員報酬 602,962 元，占所得總額 52.80%；其中以本業薪資 443,113 元為主，占所得總額 38.80%。其次為產業主所得占 21.40%；再其次為經常移轉收入占 15.29%，其中社會保險受益收入占 8.22%；然臺中縣所佔比例依次為受雇人員報酬 56.60%，其次為經常移轉收入（18.42%），產業主所得則居第 3（17.5%）。（詳見圖 15、圖 15-1、表 13 及表 13-1）

圖 15、臺中縣 99 年所得收入結構

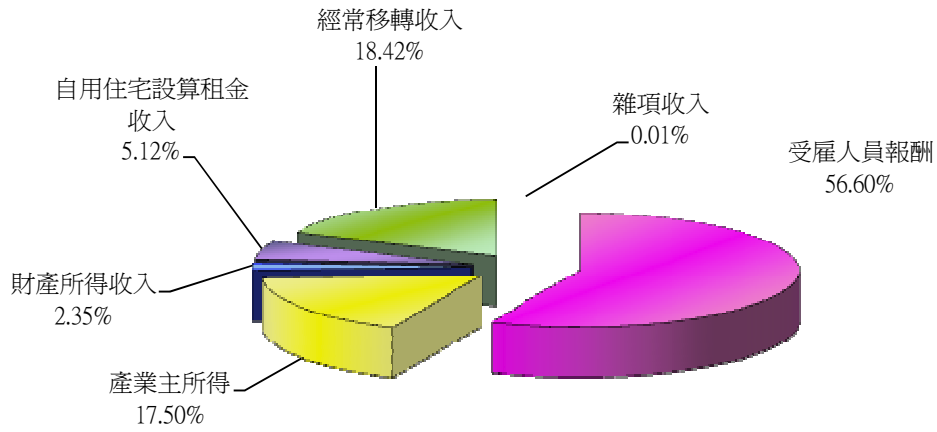


圖 15-1、臺中市 99 年所得收入結構

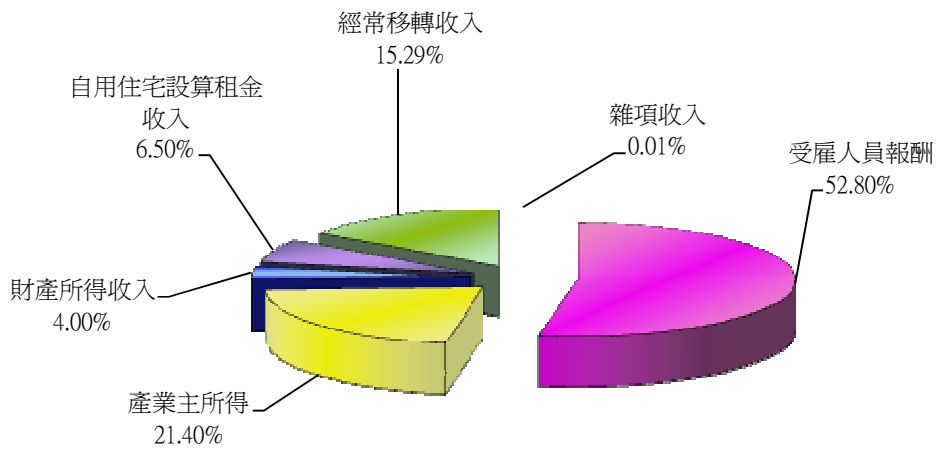


表 13、臺中縣家庭所得收入近兩年比較情形

	98年		99年		99年與98年比較	
	金額 (元)	占所得收 入比率 (%)	金額 (元)	占所得收 入比率 (%)	增減數	增減%
所得收入總計	926,615	100.00	859,885	100.00	-66,730	-7.20
1. 受雇人員報酬	503,497	54.34	486,655	56.60	-16,842	-3.35
(1)本業薪資	392,336	42.34	386,184	44.91	-6,152	-1.57
(2)兼業薪資	36,710	3.96	25,399	2.95	-11,311	-30.81
(3)其他收入	74,451	8.03	75,072	8.73	621	0.83
2. 產業主所得	149,585	16.14	150,513	17.50	928	0.62
3. 財產所得收入	36,765	3.97	20,222	2.35	-16,543	-45.00
4. 自用住宅設算租金收入	46,380	5.01	44,001	5.12	-2,379	-5.13
5. 經常移轉收入	190,230	20.53	158,414	18.42	-31,816	-16.72
(1)從私人	30,024	3.24	29,561	3.44	-463	-1.54
(2)從政府	56,987	6.15	43,209	5.02	-13,778	-24.18
(3)社會保險受益	97,662	10.54	80,715	9.39	-16,947	-17.35
(4)從企業	3,991	0.43	1,133	0.13	-2,858	-71.61
(5)從國外	1,566	0.17	3,796	0.44	2,230	142.39
6. 雜項收入	159	0.02	79	0.01	-80	-50.20

資料來源：行政院主計處

表 13-1、臺中市家庭所得收入近兩年比較情形

	98年		99年		99年與98年比較	
	金額 (元)	占所得收 入比率 (%)	金額 (元)	占所得收 入比率 (%)	增減數	增減%
所得收入總計	1,040,078	100.00	1,141,962	100.00	101,884	9.80
1. 受雇人員報酬	580,374	55.80	602,962	52.80	22,588	3.89
(1)本業薪資	427,132	41.07	443,113	38.80	15,981	3.74
(2)兼業薪資	46,331	4.45	49,621	4.35	3,290	7.10
(3)其他收入	106,911	10.28	110,229	9.65	3,318	3.10
2. 產業主所得	165,265	15.89	244,361	21.40	79,096	47.86
3. 財產所得收入	54,690	5.26	45,680	4.00	-9,010	-16.48
4. 自用住宅設算租金收入	72,100	6.93	74,201	6.50	2,101	2.91
5. 經常移轉收入	167,509	16.11	174,612	15.29	7,103	4.24
(1)從私人	38,679	3.72	40,780	3.57	2,101	5.43
(2)從政府	50,276	4.83	38,361	3.36	-11,915	-23.70
(3)社會保險受益	77,679	7.47	93,904	8.22	16,225	20.89
(4)從企業	717	0.07	850	0.07	133	18.52
(5)從國外	158	0.02	717	0.06	559	353.07
6. 雜項收入	139	0.01	146	0.01	7	5.15

資料來源：行政院主計處

(三)、經常性收入水準 (平均每戶家庭所得總額)

原臺中市 99 年家庭平均經常性收入為 1,186,740 元，高於臺灣地區 1,123,761 元及臺中縣 904,286 元，較 98 年增加 8.91%，於各縣市中居第 5 位，較上年上升 2 位；。(詳見表 14)

表 14、各縣市經常性收入

	98年		99年		99年與98年比較	
	經常性收入	排序	經常性收入	排序	增減數	增減%
總平均	1,128,201		1,123,761		-4,440	-0.39%
臺北市	1,620,452	1	1,670,079	1	49,627	3.06%
高雄市	1,179,819	4	1,222,798	4	42,979	3.64%
臺北縣	1,177,787	6	1,133,488	7	-44,299	-3.76%
宜蘭縣	934,946	14	1,000,572	11	65,626	7.02%
桃園縣	1,178,459	5	1,150,740	6	-27,719	-2.35%
新竹縣	1,364,985	3	1,396,732	3	31,747	2.33%
苗栗縣	972,236	12	1,014,100	10	41,864	4.31%
臺中縣	972,148	13	904,286	17	-67,862	-6.98%
彰化縣	923,620	15	919,819	16	-3,801	-0.41%
南投縣	1,026,574	10	971,283	13	-55,291	-5.39%
雲林縣	770,043	22	773,803	22	3,760	0.49%
嘉義縣	765,188	23	798,297	21	33,109	4.33%
臺南縣	867,334	19	857,280	20	-10,054	-1.16%
高雄縣	1,002,303	11	931,795	14	-70,508	-7.03%
屏東縣	916,128	16	890,749	18	-25,379	-2.77%
臺東縣	848,155	20	715,008	23	-133,147	-15.70%
花蓮縣	830,338	21	930,745	15	100,407	12.09%
澎湖縣	891,923	17	1,021,620	9	129,697	14.54%
基隆市	1,072,815	9	1,084,682	8	11,867	1.11%
新竹市	1,489,633	2	1,507,942	2	18,309	1.23%
臺中市	1,089,653	7	1,186,740	5	97,087	8.91%
嘉義市	877,581	18	877,551	19	-30	0.00%
臺南市	1,078,151	8	997,332	12	-80,819	-7.50%

資料來源：行政院主計處

註：平均每戶經常性收入（未扣除折舊支出）為平均每戶所得總額。

(四)、家庭支出與結構

依據家庭收支調查支出面各項目定義，平均每戶家庭支出係由食、衣、住、行、育樂及醫療等各項消費支出及利息及經常移轉支出等非消費性支出所組成，再加計儲蓄後即與家庭所得收入總計相等。

1、平均每戶非消費支出

家庭非消費性支出係由利息及經常移轉支出所組成，原臺中市 99 年平均每戶非消費支出 195,054 元，較高於臺中縣 137,359 元。在支出項目中，以社會保險支出 100,924 元（51.74%）所占比率最高；其次為對私人之移轉支出 37,949 元，占 19.46%；對政府之移轉支出 34,482 元，占 17.68% 再次之；臺中縣所佔比例依序為社會保險支出（61.48%）、對政府之移轉支出（16.99%）及對私人之移轉支出（14.73%）。此三項在原臺中市較上年呈現成長現象，臺中縣則呈下降情形。（詳見表 15 及表 15-1）

2、平均每戶消費支出

原臺中市 99 年平均每戶消費性支出為 798,423 元，比上年增加 73,642 元(10.16%)，高於臺中縣的 597,719 元。

若由市民消費支出結構來觀察，原臺中市 99 年前 5 大消費支出項目依序為「住宅服務、水電瓦斯及其他燃料」22.96%，「食品及非酒精性飲料費」17.87%，「醫療保健」15.18%，「餐廳及旅館」10.90%及「交通」9.15%，臺中縣依序為「住宅服務、水電瓦斯及其他燃料」22.32%，「醫療保健」16.32%，「食品及非酒精性飲料費」14.67%，「交通」9.69%及「餐廳及旅館」8.61%，

概略而言仍以住宅設備、飲食、醫療保健為主要支出目的。(詳見圖 16、圖 16-1、表 15 及表 15-1)

圖 16、臺中縣 99 年消費支出結構

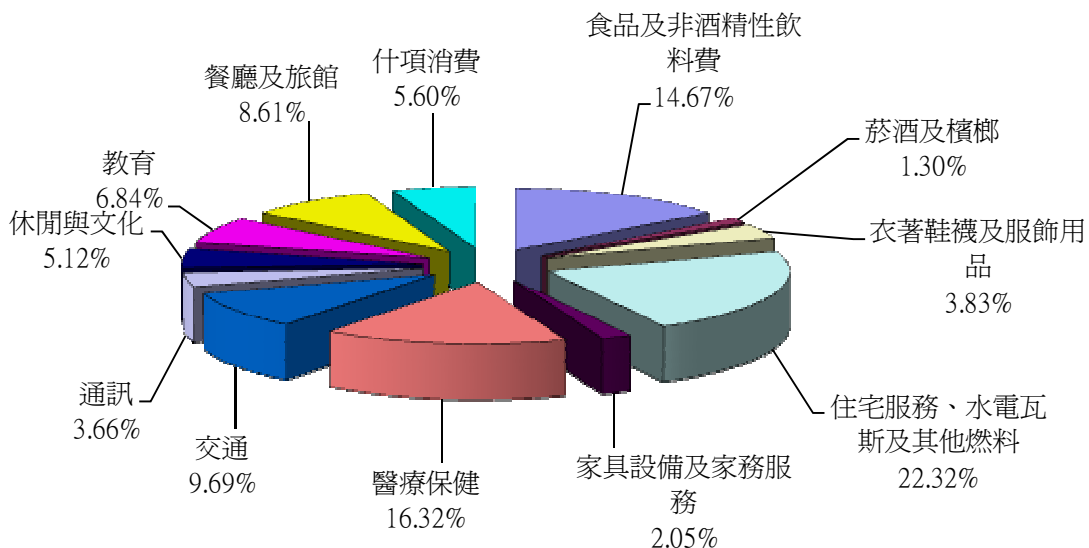


圖 16-1、臺中市 99 年消費支出結構

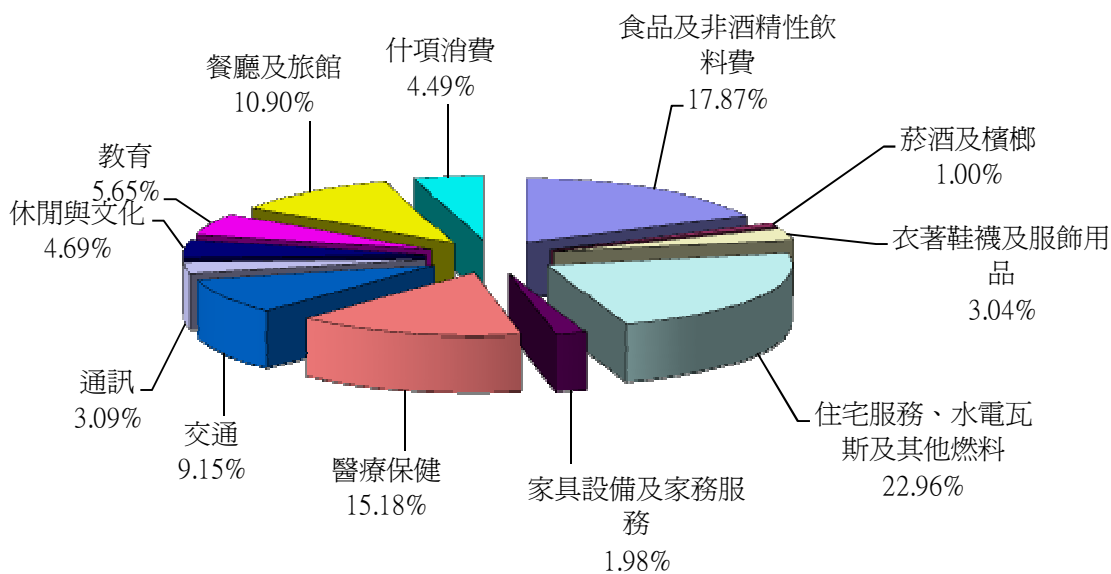


表 15、臺中縣家庭支出近兩年比較

項 目 別	98年		項 目 別	99年	
	金額	占支出比率 (%)		金額	占支出比率 (%)
一、非消費支出	147,337	100.00	一、非消費支出	137,359	100.00
1. 利息支出	9,776	6.64	1. 利息支出	7,934	5.78
2. 經常移轉支出	137,561	93.36	2. 經常移轉支出	129,425	94.22
(1)對私人	22,949	15.58	(1)對私人	20,235	14.73
(2)對政府	28,112	19.08	(2)對政府	23,337	16.99
(3)社會保險	86,004	58.37	(3)社會保險	84,443	61.48
(4)對國外	496	0.34	(4)對國外	1,410	1.03
二、消費支出	643,684	100.00	二、消費支出	597,719	100.00
1. 食品及非酒精性 飲料費	89,313	13.88	1. 食品及非酒精性 飲料費	87,671	14.67
2. 菸酒及檳榔	8,295	1.29	2. 菸酒及檳榔	7,780	1.30
3. 衣著鞋襪及服飾用品	22,947	3.56	3. 衣著鞋襪及服飾用品	22,868	3.83
4. 住宅服務、水電瓦斯 及其他燃料	133,959	20.81	4. 住宅服務、水電瓦斯 及其他燃料	133,402	22.32
5. 家具設備及家務服務	13,043	2.03	5. 家具設備及家務服務	12,240	2.05
6. 醫療保健	118,053	18.34	6. 醫療保健	97,523	16.32
7. 交通	69,215	10.75	7. 交通	57,914	9.69
8. 通訊	69,215	10.75	8. 通訊	21,865	3.66
9. 休閒與文化	28,963	4.50	9. 休閒與文化	30,625	5.12
10. 教育	43,886	6.82	10. 教育	40,902	6.84
11. 餐廳及旅館	54,863	8.52	11. 餐廳及旅館	51,441	8.61
12. 什項消費	37,091	5.76	12. 什項消費	33,487	5.60

資料來源：行政院主計處

表 15-1、臺中市家庭支出近兩年比較

項 目 別	98年		項 目 別	99年	
	金額	占支出比率 (%)		金額	占支出比率 (%)
一、非消費支出	182,233	100.00	一、非消費支出	195,054	100.00
1. 利息支出	15,161	8.32	1. 利息支出	13,507	6.92
2. 經常移轉支出	167,072	91.68	2. 經常移轉支出	181,547	93.08
(1)對私人	37,381	20.51	(1)對私人	37,949	19.46
(2)對政府	34,056	18.69	(2)對政府	34,482	17.68
(3)社會保險	89,964	49.37	(3)社會保險	100,924	51.74
(4)對國外	5,671	3.11	(4)對國外	8,192	4.20
二、消費支出	724,781	100.00	二、消費支出	798,423	100.00
1. 食品及非酒精性 飲料費	117,477	16.21	1. 食品及非酒精性 飲料費	142,668	17.87
2. 菸酒及檳榔	6,635	0.92	2. 菸酒及檳榔	7,962	1.00
3. 衣著鞋襪及服飾用品	19,877	2.74	3. 衣著鞋襪及服飾用品	24,294	3.04
4. 住宅服務、水電瓦斯 及其他燃料	176,025	24.29	4. 住宅服務、水電瓦斯 及其他燃料	183,314	22.96
5. 家具設備及家務服務	17,383	2.40	5. 家具設備及家務服務	15,814	1.98
6. 醫療保健	102,669	14.17	6. 醫療保健	121,162	15.18
7. 交通	58,298	8.04	7. 交通	73,093	9.15
8. 通訊	23,062	3.18	8. 通訊	24,635	3.09
9. 休閒與文化	36,730	5.07	9. 休閒與文化	37,470	4.69
10. 教育	45,064	6.22	10. 教育	45,131	5.65
11. 餐廳及旅館	83,969	11.59	11. 餐廳及旅館	87,062	10.90
12. 什項消費	37,591	5.19	12. 什項消費	35,819	4.49

資料來源：行政院主計處

(五)、家庭消費支出與儲蓄

1、家庭可支配所得

99 年原臺中市家庭平均每戶經常性收入為 1,186,740 元，經扣除非消費性支出及折舊後之可支配所得為 946,908 元，較上年之 857,845 元增加 89,063 元或 10.38%，高於全國平均 889,353 元及臺中縣 722,526 元，在各縣市排名由上年第 9 位上升至第 5 位，臺中縣較 98 年下降 5 位。(詳見圖 17 及表 16)

圖 17、各縣市 99 年平均每戶可支配所得

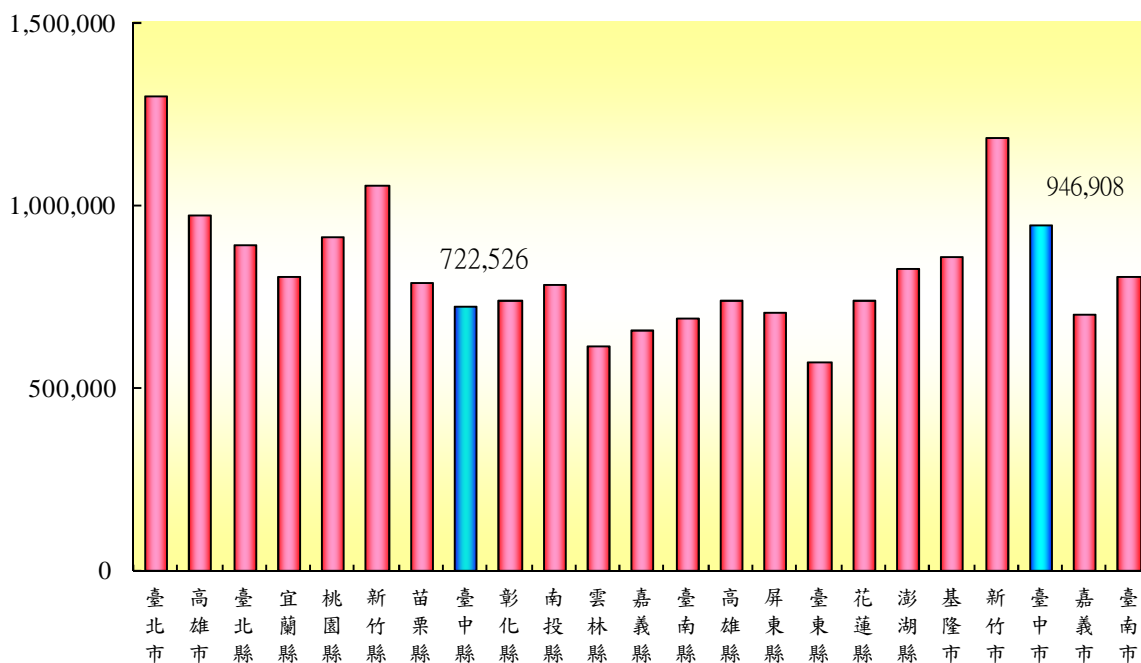


表 16、各縣市平均每戶可支配所得

	98年		99年		99年與98年比較	
	可支配所得	排序	可支配所得	排序	增減數	增減%
總平均	887,605		889,353		1,748	0.20%
臺北市	1,246,310	1	1,298,640	1	52,330	4.20%
高雄市	928,214	5	972,087	4	43,873	4.73%
臺北縣	922,690	6	893,859	7	-28,831	-3.12%
宜蘭縣	746,261	15	802,483	11	56,222	7.53%
桃園縣	940,942	4	915,499	6	-25,443	-2.70%
新竹縣	1,011,033	3	1,052,587	3	41,554	4.11%
苗栗縣	756,823	13	788,968	12	32,145	4.25%
臺中縣	779,278	12	722,526	17	-56,752	-7.28%
彰化縣	750,697	14	741,050	15	-9,647	-1.29%
南投縣	808,713	10	782,905	13	-25,808	-3.19%
雲林縣	615,006	23	616,480	22	1,474	0.24%
嘉義縣	629,952	22	658,489	21	28,537	4.53%
臺南縣	702,759	17	692,341	20	-10,418	-1.48%
高雄縣	789,837	11	739,166	16	-50,671	-6.42%
屏東縣	727,434	16	704,748	18	-22,686	-3.12%
臺東縣	667,547	20	568,409	23	-99,138	-14.85%
花蓮縣	655,696	21	741,246	14	85,550	13.05%
澎湖縣	689,166	18	827,323	9	138,157	20.05%
基隆市	863,161	8	860,445	8	-2,716	-0.31%
新竹市	1,133,833	2	1,184,598	2	50,765	4.48%
臺中市	857,845	9	946,908	5	89,063	10.38%
嘉義市	686,637	19	698,454	19	11,817	1.72%
臺南市	863,995	7	806,990	10	-57,005	-6.60%

資料來源：行政院主計處

2、平均消費傾向與儲蓄傾向

原臺中市 99 年平均每戶就業人數較上年略升，所得收入亦較上年增加，且反映在家庭消費支出上，99 全年平均每戶消費支出為 798,423 元，較上年 724,781 元增加 73,642 元(10.16%)，較臺中縣 597,719 元高 200,704 元。

99 年原臺中市平均每戶儲蓄為 148,485 元，較 98 年 133,063 元增加 15,422 元 (11.59%)，亦較臺中縣 124,808 元高 23,677 元。

若就原臺中市平均每戶家庭消費傾向及儲蓄傾向觀之，99 年平均每戶家庭消費傾向為 84.32%，較上年減少 0.17 個百分點。平均家庭儲蓄傾向為 15.68%，較上年相對增加 0.17 個百分點。換言之，即原臺中市家庭在 100 元之可支配所得中，有 84.32 元用於消費，其餘 15.68 元則為儲蓄。99 年臺中縣平均每戶家庭消費傾向為 82.73%，較上年增加 0.13 個百分點，平均每戶家庭儲蓄傾向為 17.27%，較上年相對減少 0.13 個百分點（詳見表 17、表 17-1、表 18、圖 18、圖 18-1、圖 19、圖 19-1、圖 20 及圖 20-1）

表 17、臺中縣家庭消費傾向與儲蓄傾向

項目 年別	平均每戶經常 收入(元)	平均每戶可支 配所得(元)	平均每戶消 費支出(元)	平均每戶 儲蓄(元)	平均消費 傾向(%)	平均儲蓄 傾向(%)
民國87年	1,045,800	804,340	594,628	209,712	73.93	26.07
民國88年	1,101,298	875,202	628,938	246,264	71.86	28.14
民國89年	1,025,926	805,929	611,859	194,070	75.92	24.08
民國90年	946,404	740,900	602,026	138,874	81.26	18.74
民國91年	1,014,212	804,897	649,854	155,043	80.74	19.26
民國92年	968,423	775,617	629,542	146,075	81.17	18.83
民國93年	988,588	792,500	682,143	110,357	86.07	13.93
民國94年	979,570	788,423	657,870	130,553	83.44	16.56
民國95年	1,001,596	810,914	690,395	120,519	85.14	14.86
民國96年	1,031,715	834,273	695,080	139,193	83.32	16.68
民國97年	1,008,425	817,357	694,358	122,999	84.95	15.05
民國98年	972,148	779,278	643,684	135,594	82.60	17.40
民國99年	904,286	722,526	597,719	124,808	82.73	17.27

資料來源：行政院主計處

註：依行政院主計處定義，「可支配所得」與「儲蓄」二項須扣除「折舊準備」。

表 17-1、臺中市家庭消費傾向與儲蓄傾向

項目 年別	平均每戶經常 收入(元)	平均每戶可支 配所得(元)	平均每戶消 費支出(元)	平均每戶 儲蓄(元)	平均消費 傾向(%)	平均儲蓄 傾向(%)
民國86年	1,195,049	935,775	720,122	215,653	76.95	23.05
民國87年	1,293,874	1,007,514	727,579	279,935	72.22	27.78
民國88年	1,279,167	992,490	703,491	288,999	70.88	29.12
民國89年	1,162,161	919,646	669,146	250,500	72.76	27.24
民國90年	1,314,412	1,026,762	737,772	288,990	71.85	28.15
民國91年	1,125,638	892,933	690,314	202,619	77.31	22.69
民國92年	1,200,291	957,996	728,221	229,774	76.02	23.98
民國93年	1,103,244	855,400	732,716	122,684	85.66	14.34
民國94年	1,110,878	880,456	724,258	156,198	82.26	17.74
民國95年	1,213,164	969,246	784,867	184,380	80.98	19.02
民國96年	1,316,444	1,049,053	808,437	240,616	77.06	22.94
民國97年	1,157,272	916,428	744,763	171,666	81.27	18.73
民國98年	1,089,653	857,845	724,781	133,063	84.49	15.51
民國99年	1,186,740	946,908	798,423	148,485	84.32	15.68

資料來源：行政院主計處

註：依行政院主計處定義，「可支配所得」與「儲蓄」二項須扣除「折舊準備」。

表 18、臺中縣市、平均每戶消費傾向與儲蓄傾向(年增率)

項目 年別	經常性收入 年增率 (%)		可支配所得 年增率 (%)		消費支出 年增率 (%)		每戶儲蓄 年增率 (%)	
	臺中縣	臺中市	臺中縣	臺中市	臺中縣	臺中市	臺中縣	臺中市
民國88年	5.31	-1.14	8.81	-1.49	5.77	-3.31	17.43	3.24
民國89年	-6.84	-9.15	-7.92	-7.34	-2.72	-4.88	-21.19	-13.32
民國90年	-7.75	13.10	-8.07	11.65	-1.61	10.26	-28.44	15.37
民國91年	7.16	-14.36	8.64	-13.03	7.94	-6.43	11.64	-29.89
民國92年	-4.51	6.63	-3.64	7.29	-3.13	5.49	-5.78	13.40
民國93年	2.08	-8.09	2.18	-10.71	8.36	0.62	-24.45	-46.61
民國94年	-0.91	0.69	-0.51	2.93	-3.56	-1.15	18.30	27.32
民國95年	2.25	9.21	2.85	10.08	4.94	8.37	-7.69	18.04
民國96年	3.01	8.51	2.88	8.23	0.68	3.00	15.49	30.50
民國97年	-2.26	-12.09	-2.03	-12.64	-0.10	-7.88	-11.63	-28.66
民國98年	-3.60	-5.84	-4.66	-6.39	-7.30	-2.68	10.24	-22.49
民國99年	-6.98	8.91	-7.28	10.38	-7.14	10.16	-7.95	11.59

資料來源：行政院主計處

圖 18、臺中縣歷年消費支出與儲蓄

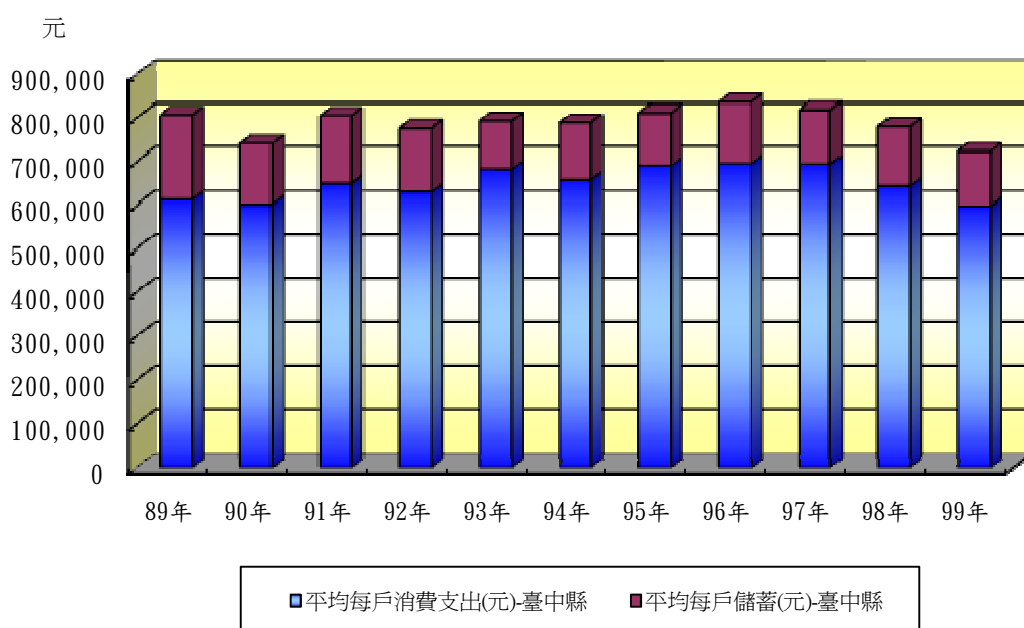


圖 18-1、臺中市歷年消費支出與儲蓄

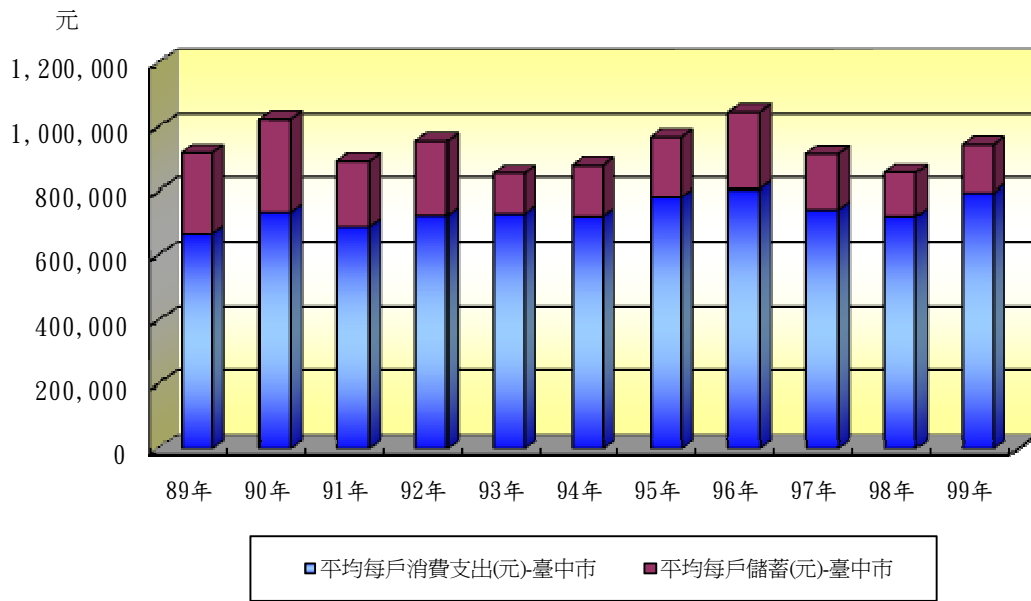


圖 19、臺中縣歷年消費傾向與儲蓄傾向

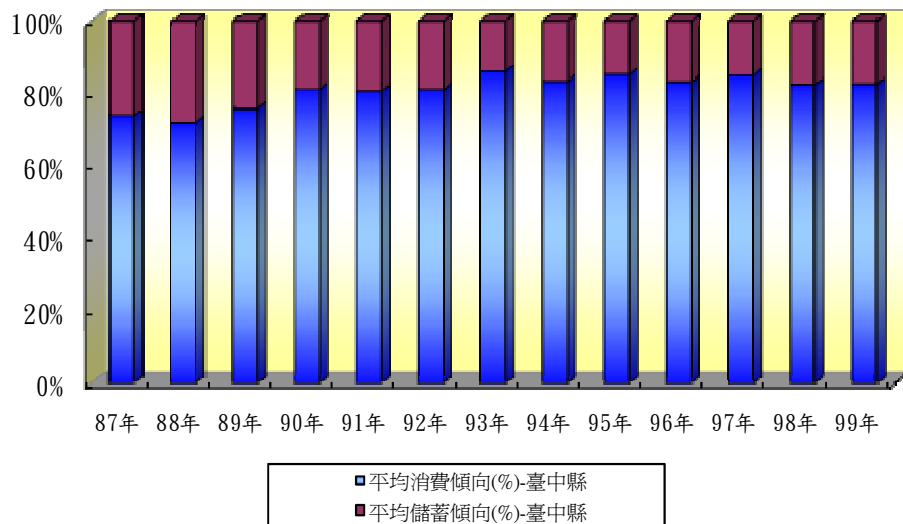


圖 19-1、臺中市歷年消費傾向與儲蓄傾向

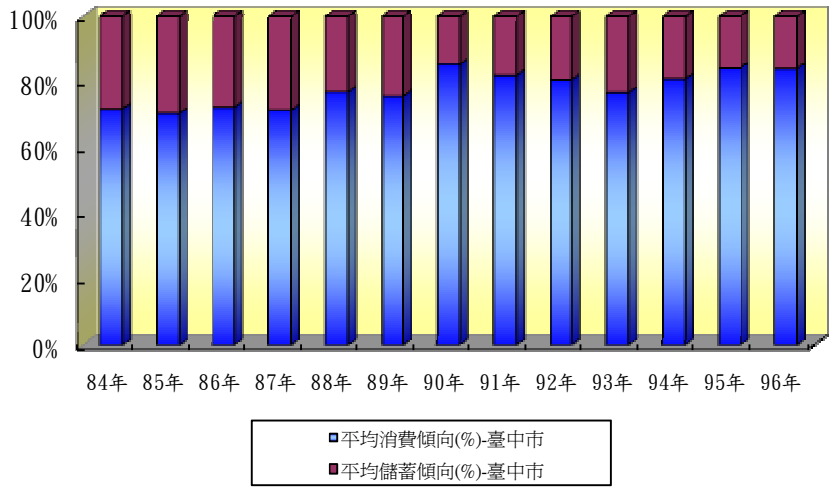


圖 20、臺中縣歷年所得支出及儲蓄概況

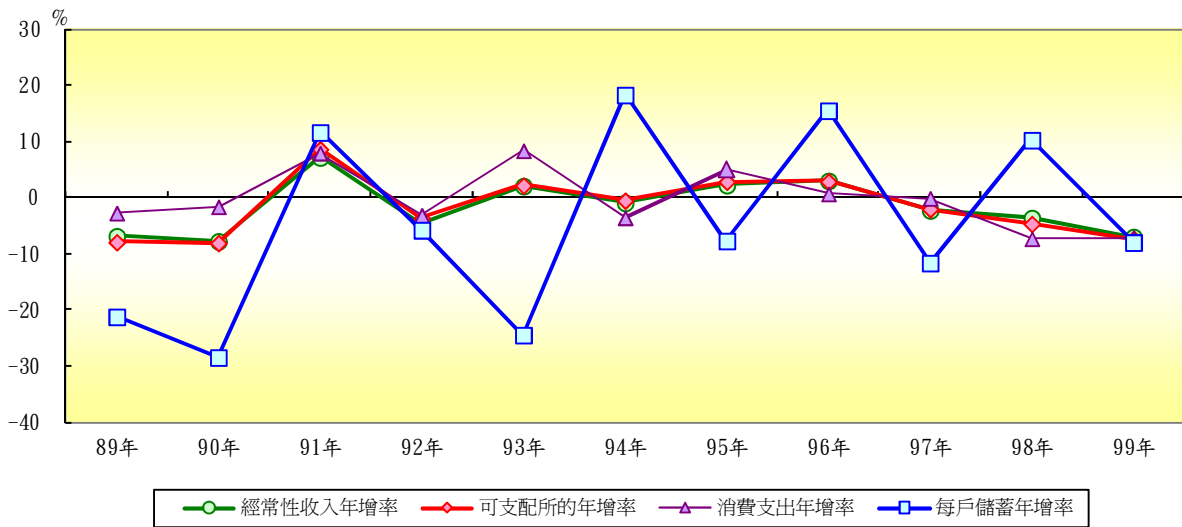
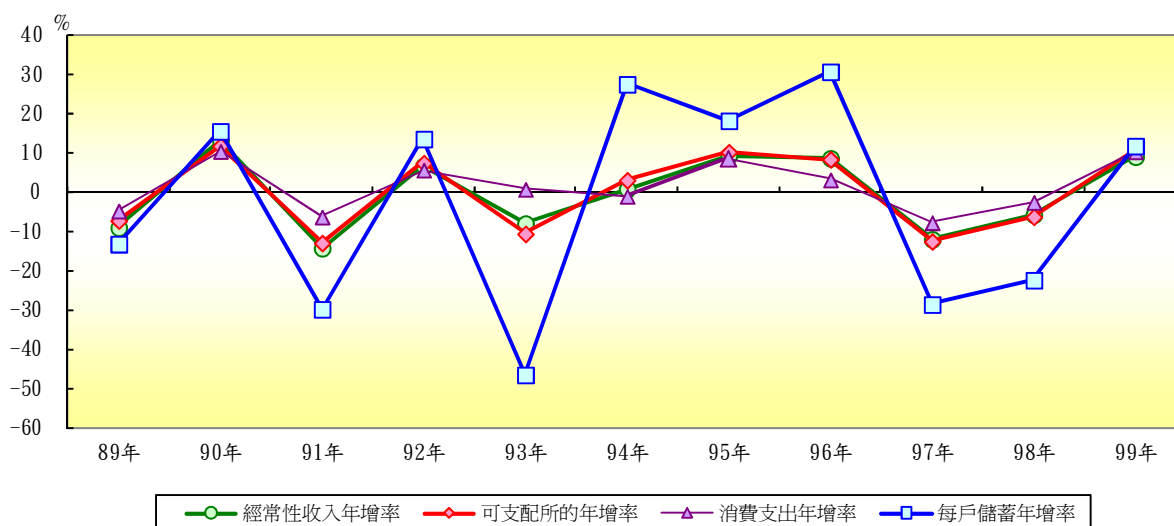


圖 20-1、臺中市歷年所得支出及儲蓄概況



(六)、家庭住宅及主要設備概況

1、家庭住宅概況

99年底原臺中市平均每戶居住坪數為47.80坪，較98年增加2.54坪，低於臺中縣52.32坪；而平均每人居住坪數為14.1坪，亦較98年增加0.22坪，低於臺中縣15.25坪。在自來水普及率為96.96%，高於臺中縣的91.48%。就住宅權屬方面，以自有占85.24%為最多，低於臺中縣87.71%，其次為租押占12.31%，高於臺中縣10.16%。

在建築式樣方面，以二至三層樓之式樣所佔比例最高，99年底占38.03%，遠低於臺中縣63.66%；其次則為六層樓以上，占28.26%，高於臺中縣13.16%，而比例最低為平房僅占7.15%。再來觀察有車家庭停車位情形，99年底有自有停車位者占44.23%，低於臺中縣的50.89%，租借者僅佔8.39%，而無停車位者則為47.38%。

表 19、臺中縣家庭住宅概況

年別	平均每戶 居住坪數 (坪)	平均每人 居住坪數 (坪)	自來水設備 普及率 (%)	住宅權屬分配(%)		
				自有	租押	配住及 借用
88	47.90	12.42	88.01	81.41	11.65	6.94
89	49.12	12.74	91.16	85.04	8.60	6.36
90	47.61	12.49	88.13	81.55	11.88	6.57
91	50.40	12.74	91.11	85.60	9.66	4.74
92	51.68	14.00	88.05	84.80	8.61	6.59
93	53.08	13.73	88.09	87.06	9.24	3.69
94	54.69	14.68	90.27	87.42	8.85	3.73
95	53.05	14.15	94.39	87.58	9.31	3.11
96	56.39	15.35	91.15	87.82	9.58	2.60
97	54.76	14.81	91.77	84.66	11.42	3.92
98	55.67	15.68	91.02	88.74	8.56	2.70
99	52.32	15.25	91.48	87.71	10.16	2.13

年別	建築式樣				有車家庭停車位情形		
	平房	二~三樓	四~五樓	六層樓以上	自有	租借	無
88	17.86	64.84	9.19	8.11	48.35	1.26	50.39
89	15.36	61.56	11.64	11.43	49.96	2.18	47.86
90	17.56	60.10	10.31	12.03	47.77	3.43	48.81
91	13.48	66.76	9.67	9.83	41.28	4.24	54.29
92	12.93	65.55	13.18	8.35	49.16	2.09	48.75
93	12.35	66.01	10.94	10.70	53.49	2.79	43.73
94	9.17	72.22	11.80	6.80	48.75	2.89	48.36
95	11.54	66.50	10.61	11.35	47.74	2.75	49.50
96	12.69	62.75	13.25	11.31	51.78	3.21	45.01
97	13.64	61.41	13.50	11.46	42.68	2.61	54.72
98	9.45	62.96	17.24	10.34	49.21	3.02	47.77
99	12.45	63.66	10.74	13.16	50.89	4.15	44.96

資料來源：行政院主計處

表 19-1、臺中市家庭住宅概況

年別	平均每戶 居住坪數 (坪)	平均每人 居住坪數 (坪)	自來水設備 普及率 (%)	住宅權屬分配(%)		
				自有	租押	配住及 借用
88	42.57	12.23	98.68	79.09	13.18	7.73
89	41.99	11.76	97.73	79.02	14.01	6.98
90	45.66	12.86	97.23	84.62	10.58	4.80
91	43.91	12.33	98.36	76.83	12.70	10.47
92	41.20	11.81	99.67	80.66	10.29	9.05
93	45.15	13.32	98.90	81.81	10.63	7.56
94	42.71	12.64	97.83	83.97	12.66	3.38
95	44.49	13.24	99.47	84.22	9.85	5.93
96	46.63	13.63	98.76	84.86	9.56	5.58
97	44.49	13.48	99.83	84.82	11.55	3.62
98	45.26	13.88	98.56	85.57	9.19	5.25
99	47.80	14.10	96.96	85.24	12.31	2.46

年別	建築式樣				有車家庭停車位情形		
	平房	二~三樓	四~五樓	六層樓以上	自有	租借	無
88	8.95	34.64	20.20	36.21	40.53	6.00	53.47
89	9.25	37.97	23.57	29.20	33.59	5.61	60.80
90	5.72	38.24	18.31	37.74	42.78	7.05	50.18
91	8.08	36.11	23.03	32.78	45.73	3.92	50.34
92	9.44	36.83	22.78	30.95	37.48	7.28	55.25
93	6.31	35.35	21.36	36.98	45.60	9.26	45.14
94	6.08	43.45	20.12	30.35	40.50	4.99	54.51
95	3.63	41.03	17.34	37.99	43.30	10.40	46.30
96	6.46	42.34	22.03	29.17	44.96	8.94	46.10
97	5.94	36.80	19.89	37.37	47.21	9.90	42.90
98	5.07	39.72	18.97	36.25	42.62	10.29	47.09
99	7.15	38.03	26.56	28.26	44.23	8.39	47.38

資料來源：行政院主計處

2、家庭主要設備普及率

從 89 年底至 99 年底臺中縣、市家庭現代化設備普及率皆達 90% 以上者，為彩色電視機、電話機、洗衣機，且目前普及率皆超過 9 成 4，而冷暖氣機普及率分別達到 78.27%、90.69%；另外，行動電話普及率大幅度成長，至 99 年底已達 90.80% 及 90.97%，有線電視頻道設備亦快速成長，至 99 年底其普及率已達 75.73% 及 86.14%。原臺中市家庭上網際網路普及率在 99 年底為 74.52%，臺中縣近 7 成，為 69.85%。99 年底臺中縣、市家庭汽車普及率為 68.98% 及 66.39%、機車普及率為 90.49% 及 86.25%。然報紙普及率有逐年下降趨勢，至 99 年臺中市僅剩 26.68%，原臺中縣更僅有 21.88%。

表 20、臺中縣家庭主要設備普及率

年別	彩色電視機	電話機	冷暖氣機	洗衣機	汽車	機車	報紙
88	98.94	98.52	66.55	94.54	65.67	86.03	53.58
89	99.48	97.61	66.77	95.88	66.87	86.79	46.48
90	99.20	95.92	68.54	96.40	64.71	84.94	41.90
91	99.73	98.25	70.08	96.21	69.39	89.36	41.12
92	100.00	98.37	75.55	97.15	71.58	89.28	42.72
93	99.86	97.63	76.60	98.25	68.72	88.26	39.06
94	99.87	97.47	74.62	97.43	72.07	91.19	35.22
95	99.86	96.78	78.53	97.36	70.65	88.96	31.38
96	99.47	96.79	79.89	98.66	72.61	91.78	29.91
97	99.45	94.84	76.24	97.86	68.14	88.96	25.92
98	99.35	96.21	80.21	97.61	71.89	89.83	22.27
99	99.76	96.55	78.27	97.88	68.98	90.49	21.88

年別	家用電腦	數位相機	數位影音 光碟機	行動電話	有線電視	網際網路
88	36.66	—	6.70	59.70	66.05	19.63
89	47.02	—	9.52	78.31	68.28	30.16
90	47.32	—	19.87	80.97	63.93	31.61
91	57.90	—	32.18	87.03	66.44	42.40
92	59.83	—	36.49	86.77	68.49	45.75
93	64.64	26.17	42.51	88.26	69.74	49.36
94	60.03	30.60	46.00	89.65	72.48	51.72
95	71.39	38.41	59.05	89.65	80.14	62.23
96	70.71	45.68	47.97	91.81	73.84	62.20
97	69.58	47.87	34.56	90.19	77.43	63.26
98	72.60	44.71	30.68	91.92	74.19	68.54
99	72.97	46.53	25.43	90.80	75.73	69.85

資料來源：行政院主計處

表 20-1、臺中市家庭主要設備普及率

年別	彩色電視機	電話機	冷暖氣機	洗衣機	汽車	機車	報紙
88	99.82	99.33	82.50	96.28	69.85	79.99	54.42
89	99.82	98.76	82.13	93.16	63.04	83.33	51.13
90	99.41	99.07	81.05	94.51	68.66	81.50	38.30
91	99.46	98.38	82.08	94.65	65.94	83.14	39.32
92	100.00	99.08	86.46	95.98	65.23	79.40	40.44
93	99.81	97.10	86.00	97.46	68.92	82.09	34.85
94	99.29	97.83	85.62	97.66	62.73	80.98	36.75
95	99.10	98.04	90.42	96.74	71.10	86.73	37.92
96	99.28	97.10	88.64	98.19	66.97	84.76	35.91
97	99.45	96.93	89.84	97.04	67.57	82.49	32.80
98	99.64	96.22	89.70	97.47	69.58	86.48	29.00
99	99.40	94.07	90.69	96.81	66.39	86.25	26.68

年別	家用電腦	數位相機	數位影音 光碟機	行動電話	有線電視	網際網路
88	48.45	—	6.57	67.35	79.37	24.57
89	56.67	—	14.04	78.44	81.86	35.35
90	63.06	—	27.43	84.31	75.78	48.26
91	61.16	—	30.75	83.82	80.40	48.94
92	65.68	—	40.65	86.03	82.79	52.17
93	72.77	36.69	50.67	88.56	83.15	57.24
94	69.95	42.64	48.91	88.31	80.70	59.67
95	74.75	49.69	55.37	92.58	82.41	64.71
96	73.27	55.68	48.52	89.48	82.17	64.43
97	79.37	58.67	36.70	91.05	86.00	70.23
98	74.40	52.29	34.91	90.75	85.06	66.35
99	78.63	53.57	37.93	90.97	86.14	74.52

資料來源：行政院主計處

三、結語

99年由於國內景氣復甦，就業市場改善，大臺中市99年失業率為5.2%，較98年減少0.7個百分點，總體而論，根據行政院主計處100年8月發布99年家庭收支初步調查統計資料，大臺中市平均家庭所得收入為987,259元，較98年977,731元增加0.97%，其中產業主所得及受雇人員報酬分別增加36,242元(23.14%)及1,044元(0.19%)，而經常移轉收入及財產所得收入分別減少14,266元(-7.93%)及13,122元(-29.26%)，致整體收入微增9,528元(0.97%)。

就全國資料顯示，99年家庭實際可支配所得五等分位差距為6.19倍，

較 98 年之 6.34 倍減少 0.15 倍，主因 99 年國內經濟成長率由 98 年-1.93% 轉為大幅成長為 10.88%，帶動就業與薪資增加，低所得組受益較大，受僱報酬增幅(+5.8%)明顯大於高所得組(+0.5%)，致 99 年所得分配狀況較 98 年改善。

99 年景氣明顯回升，停辦工作所得補助(98 年為 151 億元)及消費券(833 億元)，政府社福措施回歸常態漸進式步調，縮小所得分配效果回降至 1.42 倍，惟仍高於金融風暴前的水準(96 年 1.40 倍)，另家庭對政府移轉支出亦縮小所得差距 0.11 倍。

名詞定義：

- 一、就業人口：係指年滿 15 歲以上人口在調查標準期（一年）內，合乎下列條件之一者：
1. 凡從事有酬工作達六個月以上，且年內收入達 103,000 元以上者（雇主及自營業者不受收入金額限制）。
 2. 原有職業但在標準期內因傷病、休假、天氣惡劣、災害、勞資爭議、工作場所整修及季節性休閒等原因暫未工作而年內領有 103,000 元以上之勞動報酬者（不包括賠償金及醫藥費）。
 3. 在學學生，於課餘兼任有酬工作，工作期間達六個月以上，且年內收入達 103,000 元以上者。
 4. 年滿十五歲以上，每週工作十五個小時以上，或每天工作三小時以上，達六個月以上之無酬家屬工作者。
 5. 在學學生，於家庭經營之非公司企業內每週工作十五小時以上，或每天工作三小時以上，達六個月以上之無酬家屬工作者
- 二、受雇人員報酬：指戶內人員從服務處所獲得之全部收入，包括本業薪資、兼業薪資、其他如加班費、車馬費、工作獎金、年終獎金、福利金、雇主代付公勞健保費及各種補助費等收入。
- 三、產業主所得：指戶內成員經營家庭非公司企業賺得之淨盈餘，包括農業淨收入、營業淨收入、執行業務淨收入等。
- 四、財產所得收入：包括利息收入、投資收入、其他如租金及權益金淨收入等。
- 五、自用住宅及其他營建物設算租金：由自用住宅及其他營建物設算租金扣除折舊、地價稅、房屋稅、保險費後之餘額。
- 六、基本所得＝受雇人員報酬＋產業主所得
- 七、可支配所得＝所得收入總額－非消費支出
＝消費＋儲蓄
- 八、所得總額（經常性收入）＝受雇人員報酬＋產業主所得＋財產所得收入＋經常移轉收入＋雜項收入＋自用住宅及其他營建物設算租金＋自用住宅及其他營建物設算折舊
＝所得收入總計＋自用住宅及其他營建物設算折舊