

# 主計處市政統計簡析

第 105-003 號

105 年 4 月

## 臺中市兩性人力資源概況

104 年本市勞動力人口 135.2 萬人，較上年增加 1.4 萬人(1.05%)，其中就業者 130.1 萬人，增加 1.6 萬人(1.25%)，失業者 5.1 萬人，減少 0.2 萬人(-3.77%)。觀察

六都勞動力參與率(勞動力人口占 15 歲以上民間人口比率，以下簡稱勞參率)情形，104 年本市 59.0% 居第 3，次於臺南市 61.0% 及桃園市 59.6%，亦高於臺灣地區之 57.4%，顯示勞動力人口仍屬充沛(表 1、圖 1)。

表 1 臺中市勞動力概況

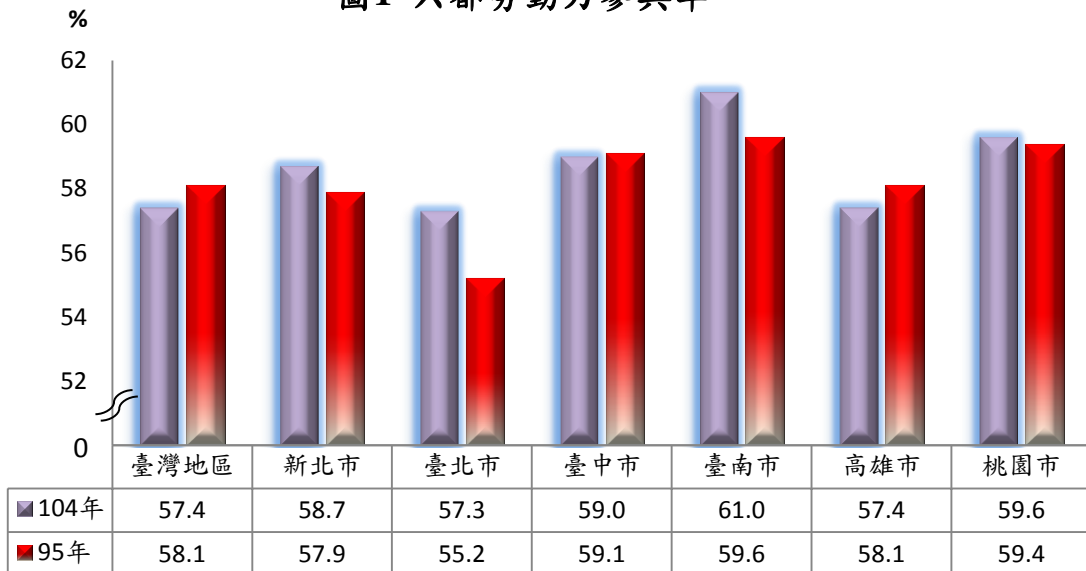
單位：萬人、%

年別	勞動力人口		
	合計	就業者	失業者
100	129.4	123.8	5.6
101	132.0	126.5	5.5
102	133.1	127.6	5.4
103	133.8	128.5	5.3
104	135.2	130.1	5.1
104年較103年增減(%)	1.05	1.25	-3.77

資料來源：行政院主計總處

備註：表內數字因尾數四捨五入，致部分總數與細數之間或有未能吻合情事。

圖 1 六都勞動力參與率

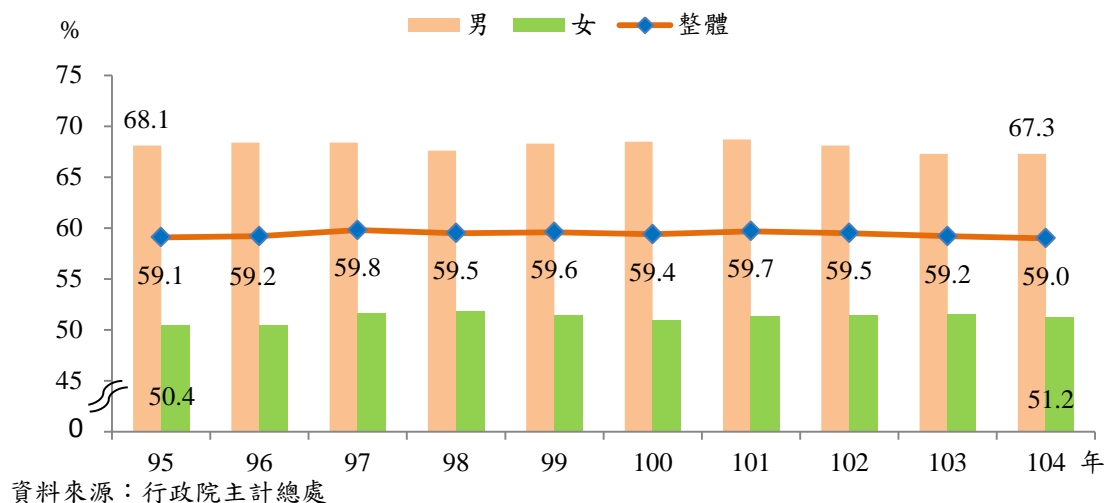


資料來源：行政院主計總處

歷史資料觀察本市勞參率，104 年 59.0% 較上年續減 0.2 個百分點，已連續三年呈下跌趨勢，為歷年最低。以性別觀察，104 年男性勞參率 67.3% 較 95 年 68.1%，減少 0.8 個百分點，而女性為 51.2% 較

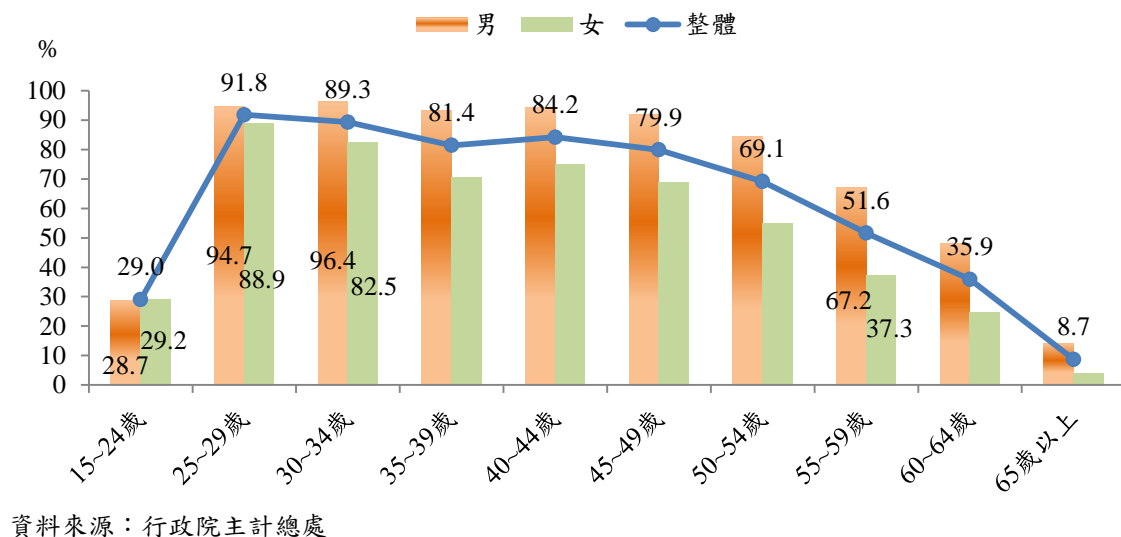
95年50.4%，增加0.8個百分點。在女性因教育程度提升及服務業工作機會增加，以及政府實施相關兩性保護措施，而男性因求學年限延長及退休年齡提前影響，兩性勞參率差距呈逐漸縮小。(圖2)

圖2 臺中市勞動力參與率

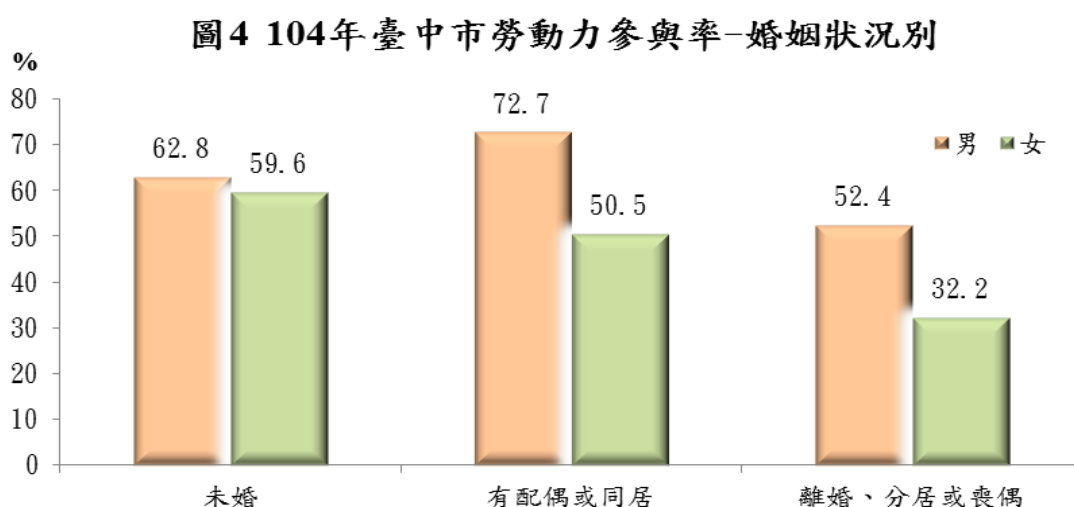


以年齡層觀察，104年各年齡層勞參率大多男性高於女性，15~24歲男性與女性勞參率分別為28.7%及29.2%，均呈偏低，主因該年齡層在學比率較高所致。25~29歲因求學階段結束，初入職場，勞參率分別為94.7%及88.9%。自30歲起，兩性勞參率漸呈差異，且隨年齡增長而逐漸擴大，其中30~34歲女性勞參率為82.5%，較男性之96.4%低13.9個百分點；55~59歲女性參與率為37.3%，較男性之67.2%，兩性差距擴大至29.9個百分點，女性人力資源尚具開發空間。(圖3)

圖3 104年臺中市勞動力參與率-年齡組別



以婚姻別觀察，本市 104 年未婚男性與女性勞參率分別為 62.8% 及 59.6%，僅相差 3.2 個百分點，此階段性別對勞參率影響程度不大。但是婚姻狀況為有偶或同居時，女性勞參率 50.5%，較男性之 72.7% 低 22.2 個百分點，男女勞參率相差程度卻大幅上升；離婚、分居或喪偶時，女性勞參率 32.2%，較男性之 52.4% 仍低 20.2 個百分點，突顯結婚及生育是婦女選擇離開職場的關鍵因素，影響女性工作意向。(圖 4)



104 年本市就業人口 130.1 萬人較上年增 1.6 萬人(1.25%)，其中男性就業 71.9 萬人，增 1.3 萬人(1.84%)，女性就業 58.2 萬人，增加 0.3 萬人(0.52%)。按行業別觀察，男性從事工業部門 35.3 萬人(占 49.10%)及服務業 33.4 萬人(占 46.45%)；女性則以從事服務業 41.3 萬人(占 70.96%)最多。以近 10 年資料觀察，隨產業結構變遷，女性服務業就業人數由 95 年 34.1 萬人增加至 104 年 41.3 萬人，增加 21.11%，明顯高於全體女性就業者之增幅 16.86%，故女性就業者中從事服務業所占比率由 95 年 68.47% 上升至 104 年 70.96%，計上升 2.49 個百分點；同期間男性從事工業比率增加 1.59 個百分點，服務業比率則減少 1.53 個百分點，互為消長。整體而言，男性就業者之行業結構變動幅度未若女性顯著。(表 2)

表2 臺中市就業者之行業

單位：萬人、%

年別	性別	合計 (萬人)	農、林、 漁、牧業		工業		服務業	
			人數 (萬人)	百分比 (%)	人數 (萬人)	百分比 (%)	人數 (萬人)	百分比 (%)
104	整體	130.1	4.1	3.15	51.3	39.43	74.7	57.42
	男	71.9	3.2	4.45	35.3	49.10	33.4	46.45
	女	58.2	0.9	1.55	16.0	27.49	41.3	70.96
95	整體	114.0	3.8	3.33	45.3	39.74	64.9	56.93
	男	64.2	2.9	4.52	30.5	47.51	30.8	47.98
	女	49.8	0.9	1.81	14.8	29.72	34.1	68.47

資料來源：行政院主計總處

備註：表內數字因尾數四捨五入，致部分總數與細數之間或有未能吻合情事。

按職業別觀察，104年男性就業者以技藝工作、機械設備操作及勞力工最多，達32.0萬人(占44.51%)，其次為技術員及助理專業人員13.7萬人(占19.05%)，再次之為服務及銷售工作人員12.2萬人(占16.97%)；女性則以服務及銷售工作人員最多，達14.8萬人(占25.43%)，其次為事務支援人員12.6萬人(占21.65%)，技術員及助理專業人員再次之為11.4萬人(占19.59%)。以近10年之職業結構觀察，男性以服務及銷售工作人員上升2.33個百分點最多，民意代表、企業主管及經理人員下降2.56個百分點；女性以專業人員上升5.34個百分點最多，技藝工作、機械設備操作及勞力工則下降3.53個百分點，顯示104年女性就業者職業之技術層次提升較男性明顯。(表3、圖5)

表3 臺中市就業者之職業

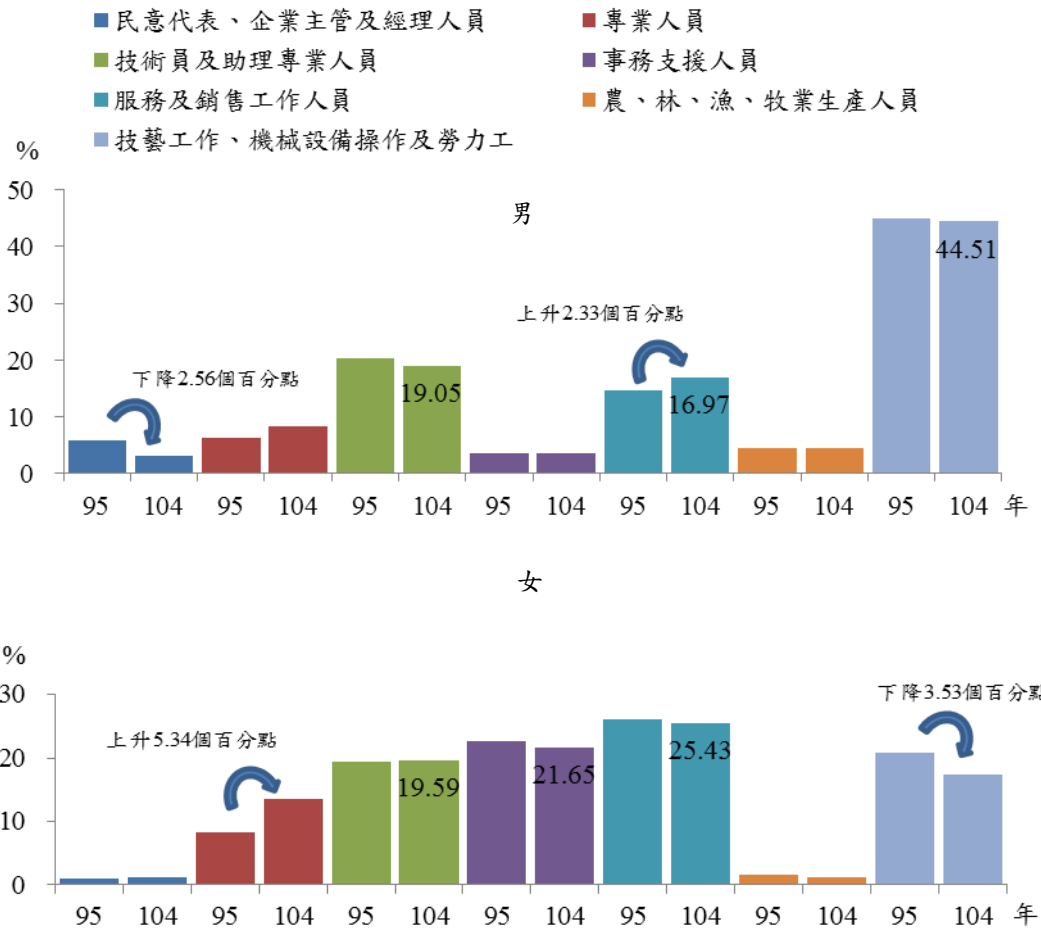
單位：萬人、%

年別	性別	合計 (萬人)	民意代表、 企業主管及 經理人員		專業人員		技術員及助 理專業人員		事務支援人 員		服務及銷售 工作人員		農、林、 漁、牧業生 產人員		技藝工作、 機械設備操 作及勞力工	
			人數 (萬人)	百分比 (%)	人數 (萬人)	百分比 (%)	人數 (萬人)	百分比 (%)	人數 (萬人)	百分比 (%)	人數 (萬人)	百分比 (%)	人數 (萬人)	百分比 (%)	人數 (萬人)	百分比 (%)
104年	整體	130.1	3.0	2.31	13.9	10.68	25.1	19.29	15.1	11.61	27.0	20.75	3.9	3.00	42.1	32.36
	男	71.9	2.3	3.20	6.0	8.34	13.7	19.05	2.5	3.48	12.2	16.97	3.2	4.45	32.0	44.51
	女	58.2	0.7	1.20	7.9	13.57	11.4	19.59	12.6	21.65	14.8	25.43	0.7	1.20	10.1	17.35
95年	整體	114.0	4.2	3.68	8.1	7.11	22.8	20.00	13.6	11.93	22.4	19.65	3.7	3.25	39.2	34.39
	男	64.2	3.7	5.76	4.0	6.23	13.1	20.40	2.3	3.58	9.4	14.64	2.9	4.52	28.8	44.86
	女	49.8	0.5	1.00	4.1	8.23	9.7	19.48	11.3	22.69	13.0	26.10	0.8	1.61	10.4	20.88

資料來源：行政院主計總處

備註：表內數字因尾數四捨五入，致部分總數與細數之間或有未能吻合情事。

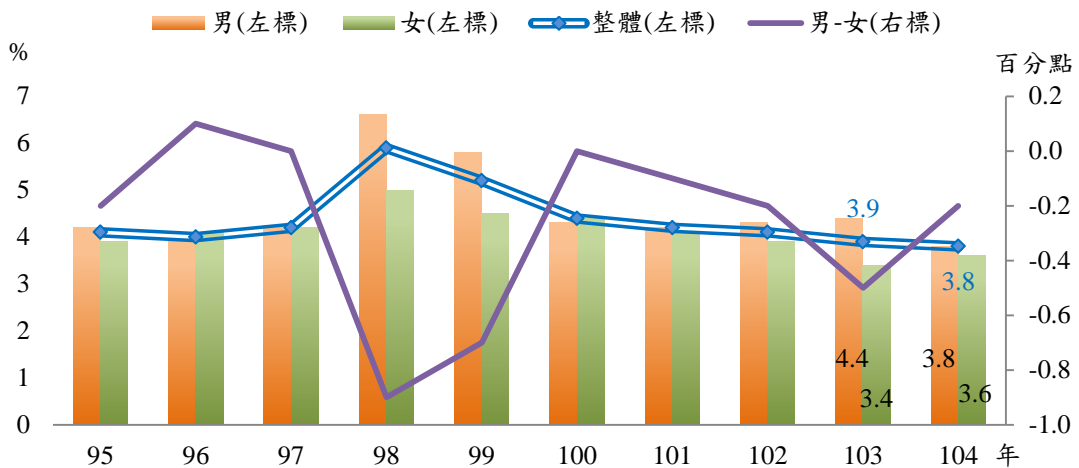
### 圖5 臺中市就業者之各職業比率-男女別



資料來源：臺中市政府勞工局

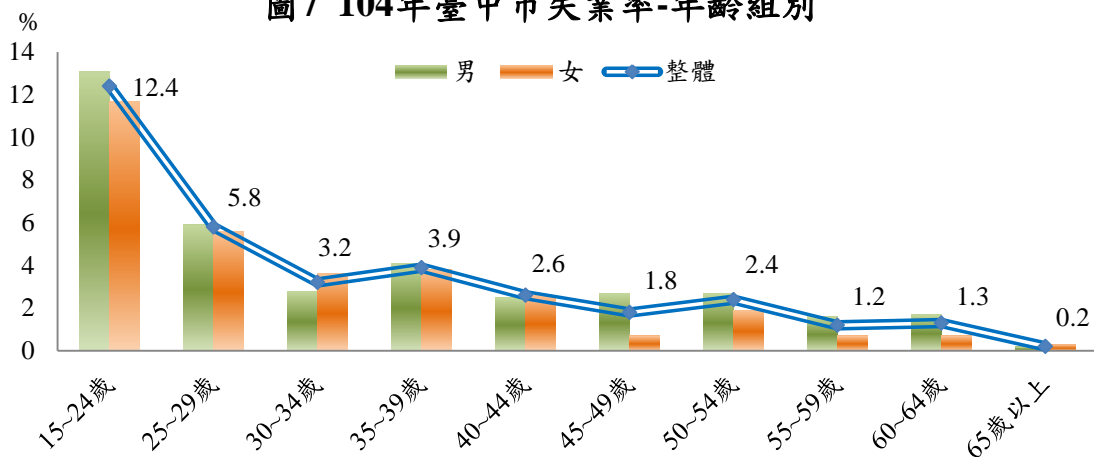
104年本市失業率3.8%，較上年減0.1個百分點，其中男性失業率為3.8%，下降0.6個百分點，女性失業率為3.6%，上升0.2個百分點。若以年齡層觀察，以15~24歲失業率12.4%最高，係因處工作初期或調適階段，工作異動較頻繁所致，25~29歲年齡者失業率為5.8%次之。以近10年資料觀察，隨女性就業者大幅成長，女性失業率除於96年及100年高於男性外，其餘年度均低於男性；其中98、99年遇國際金融海嘯兩性失業率差距擴大，其餘各年景氣平穩，差距較小，顯示景氣變化對男性失業率情勢之影響相對較大。（圖6、圖7）

圖6 104年臺中市失業率-男女別



資料來源：行政院主計總處

圖7 104年臺中市失業率-年齡組別



資料來源：行政院主計總處

104年本市非勞動力人數93.8萬人，較上年增1.5萬人(1.63%)，其中男性非勞動力人口36.2萬人，增0.3萬人(0.08%)，女性非勞動力人口57.6萬人，增1.2萬人(2.13%)。就未參與勞動原因觀察，男性以求學及準備升學及高齡、身心障礙者占多數，分別為13.1萬人(占36.19%)及12.6萬人(占

表4 臺中市非勞動力人口概況

單位：萬人、%

年別	非勞動力人口		
	合計	男	女
100	88.4	33.4	55.0
101	89.0	33.6	55.4
102	90.7	34.6	56.0
103	92.3	35.9	56.4
104	93.8	36.2	57.6
104年較103年增減(%)	1.63	0.84	2.13

資料來源：行政院主計總處

備註：表內數字因尾數四捨五入，致部分總數與細數之間或有未能吻合情事。

34.81%)；女性則以料理家務最多，達 28.9 萬人(占 50.17%)。以近 10 年觀察，女性非勞動力人數增幅 12.94%，明顯低於男性之 15.29%。95 年女性非勞動力仍以料理家務者所占比率最高，惟比重從 53.14% 逐漸下降至 50.17%，高齡、身心障礙者比重則增加 0.34 個百分點，而男性非勞動力在 95 年仍以求學及準備升學所占比率最高，10 年來比重減少 7.12 個百分點。(表 4、表 5)

表5 臺中市非勞動力之未參與勞動原因

單位:萬人、%

年別	性別	合計	想工作而未找工作		求學及準備升學		料理家務		高齡、身心障礙		其他	
			人數(萬人)	百分比(%)	人數(萬人)	百分比(%)	人數(萬人)	百分比(%)	人數(萬人)	百分比(%)	人數(萬人)	百分比(%)
104	整體	93.8	1.8	1.92	26.5	28.25	29.3	31.24	24.2	25.80	12.0	12.79
	男	36.2	1.1	3.04	13.1	36.19	0.4	1.10	12.6	34.81	9.0	24.86
	女	57.6	0.7	1.22	13.4	23.26	28.9	50.17	11.6	20.14	3.0	5.21
95	整體	82.4	1.6	3.00	25.7	30.85	27.1	32.53	20.8	24.97	7.2	8.64
	男	31.4	1.0	3.18	13.6	43.31	-	-	10.7	34.08	6.1	19.43
	女	51.0	0.6	1.18	12.1	23.73	27.1	53.14	10.1	19.80	1.1	2.16

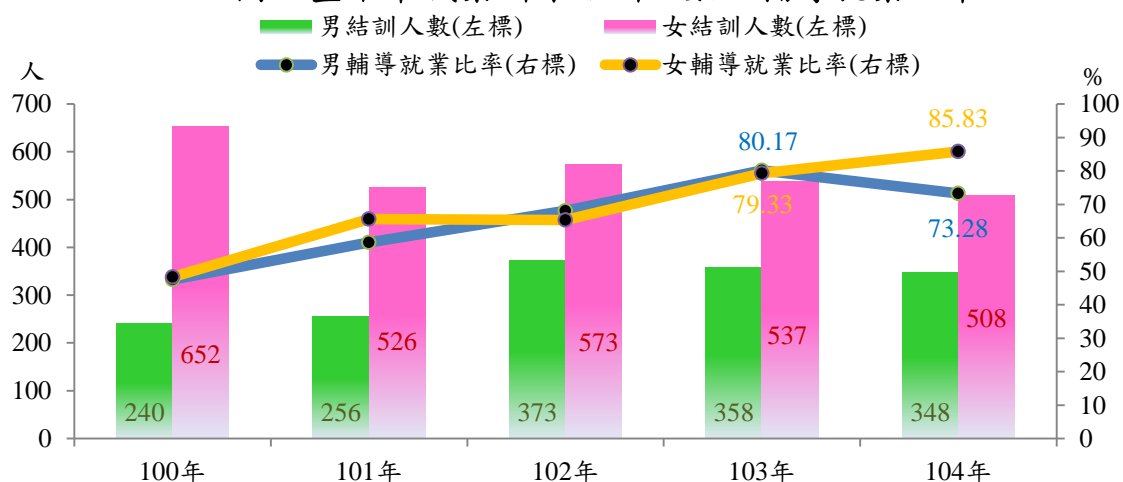
資料來源：行政院主計總處

備註：1.「-」經統計，但無數據。

2.表內數字因尾數四捨五入，致部分總數與細數之間或有未能吻合情事。

為輔導失業者強化工作職能，本市每年開辦職業訓練，104 年男性失業者參與職業訓練結訓人數 348 人，女性為 508 人，分別較上年減少 10 人(-2.80%)、29 人(-5.40%)；結訓後男性接受輔導就業比率為 73.28%，則減少 6.89 個百分點，而女性為 85.83%，增加 6.50 個百分點。(圖 7)

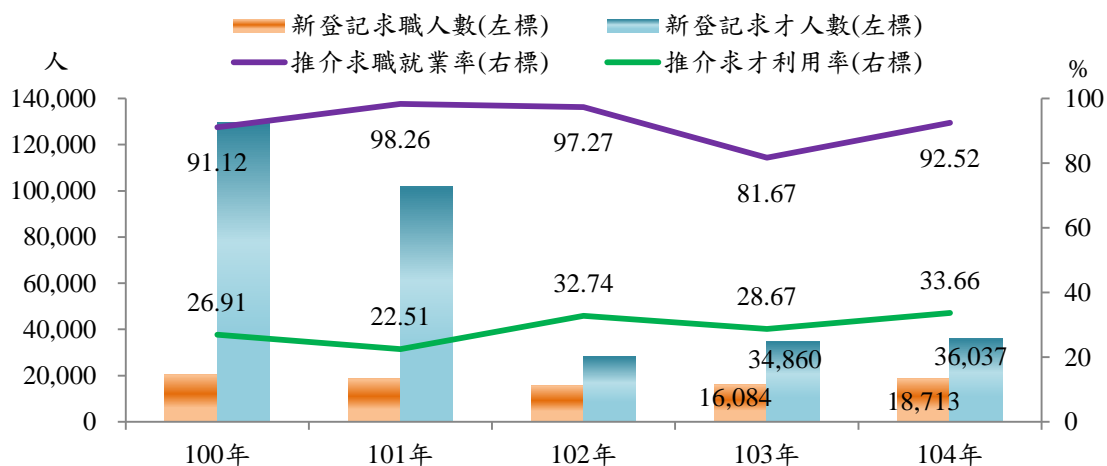
圖8 臺中市職業訓練結訓人數及輔導就業比率



資料來源：臺中市政府勞工局

本市就業服務處亦致力扮演媒介角色，特過多元管道為求職者及求才雇主媒合；104年新登記求職1萬8,713人較上年增加2,629人(16.35%)，求才3萬6,037人，亦較上年增加1,177人(3.38%)。媒合情形，自升格直轄市以來，推介求職就業率除103年，均高於90%以上，104年達92.52%，而推介求才利用率33.66%則以該年最高。(圖8)

圖9 臺中市求職求才媒合狀況



資料來源：臺中市政府勞工局

備註：推介求職就業率=(有效求職推介就業人數/新登記求職人數)\*100。

推介求才利用率=(有效求才雇用人數/新登記求才人數)\*100。