

# 主計處市政統計簡析

第 105-017 號

105 年 10 月

## 臺中市食藥管制概況

本市人文薈萃且物產豐饒，各式餐廳、攤販林立，惟近年陸續發生許多食安問題，且民眾健康及消費意識逐漸抬頭，食品衛生安全管理更顯重要。

一、本市 105 年 7 月底食品廠商現有家數已達 6 萬 200 家，較上年同期減少 4.85%；其中以食品販賣業 2 萬 8,963 家、餐飲業 2 萬 6,380 家，兩者合占 9 成 2。

截至 105 年 7 月底本市已登記的食品廠商現有家數已達 6 萬 200 家，較上年同期 6 萬 3,269 家減少 3,069 家(-4.85%)。因食品業流動頻繁，致現有家數增減較大，104 年底較 103 年底減少 3,188 家，其中以食品販賣業減少 2,133 家(占 66.91%)最多，餐飲業減少 610 家(占 19.13%)次之；增減幅度則以食品工廠減少 14.16%最多，食品販賣業減少 7.08%次之。從歷年資料觀察，自 102 年食品業者登錄辦法施行後，同年底已登記食品廠商家數增至 5 萬 8,858 家，103 年底小幅上升為 6 萬 1,492 家後下降，至 105 年 7 月底減少 1,292 家。(表 1)

表1、臺中市食品廠商現有家數

單位：家

期底別	總計	食品工廠	其他一般食品製造業	物流業	餐飲業	傳播業	食品販賣業	醫事照護機構
100年底	10,980	462	1,008	40	4,461	3	5,006	...
101年底	15,128	677	2,028	61	5,489	3	6,870	...
102年底	58,858	1,647	3,424	489	23,615	14	29,669	...
103年底	61,492	1,589	3,658	530	25,567	13	30,133	2
104年底	58,304	1,364	3,434	522	24,957	13	28,000	14
105年7月底	60,200	569	3,739	522	26,380	13	28,963	14
104年底較103年底增減數	-3,188	-225	-224	-8	-610	-	-2,133	12
104年底較103年底增減(%)	-5.18	-14.16	-6.12	-1.51	-2.39	-	-7.08	600.00

資料來源：臺中市政府衛生局

備註：102年發布訂定「食品業者登錄辦法」。

二、本市 104 年總稽查家次為 7,927 家次，較上年減少 2,480 家次；不符規定比率 59.24%，六都中排第 2 位高；其中以餐飲業不符規定比率 71.00%最高，且較去年增加 8.25 個百分點，致整體不符規定比率上升 2.41 個百分點。

為強化源頭控管，針對食品廠商進行不定期衛生稽查，並對稽查不符規定廠商分為輔導改善家次、限期改善家次、罰款處理家次、停業處理家次及移送法院家次六大類。本市 105 年 1-7 月食品廠商衛生累積稽查家次不符規定限期改善比率為 23.87%<sup>註 1</sup>，較上年同期 22.57%增加 1.3 個百分點。

104 年總稽查家次為 7,927 家次，不符規定為 4,696 家次，不符規定比率為 59.24%，其中以餐飲業不符規定比率 71.00%最高，醫事照護機構 50.00%次之，食品販賣業 49.55%再次之。觀察 104 年較上年增減情形，稽查家次計減少 2,480 家次，其中以餐飲業稽查家次減少 1,948 家次最多；雖食品工廠、其他一般食品製造業、物流業、醫事照護機構，其不符規定比率都有減少趨勢，惟餐飲業在不符規定比率增加 8.25 個百分點，致整體不符規定比率較去年上升 2.41 個百分點。

與六都比較，104 年臺北市食品廠商衛生稽查家次 2 萬 49 家次最高，高雄市 1 萬 2,619 家次次之，桃園市 1 萬 318 家次再次之，本市排第 4 位。在食品廠商衛生稽查不符規定比率方面，本市僅次於臺南市 68.67%，排第 2 位高。(表 2、圖 1)

表 2、臺中市近年食品廠商衛生稽查家次及不符規定概況

單位：家次、%

年別	總計		食品工廠		其他一般食品製造業		物流業	
	家次	不符規定比率	家次	不符規定比率	家次	不符規定比率	家次	不符規定比率
100	5,904	4.17	286	7.69	339	10.62	24	12.50
101	8,198	6.54	349	16.05	427	16.63	27	7.41
102	7,365	65.19	564	59.40	504	71.23	62	66.13
103	10,407	56.83	951	45.11	984	55.79	118	48.31
104	7,927	59.24	960	44.90	890	45.39	111	31.53
104年較103年 增減數	-2,480	2.41	9	-0.21	-94	-10.40	-7	-16.78
104年較103年 增減%	-23.83		0.95		-9.55		-5.93	

註 1：本資料為動態資料，查詢時間點不同有些許誤差。

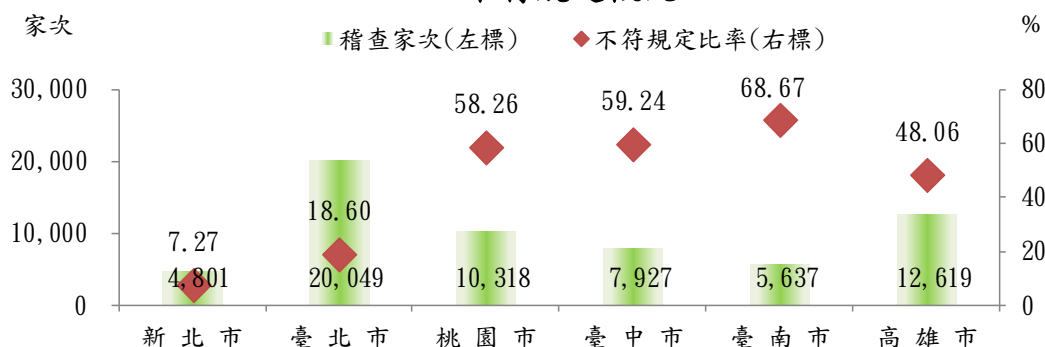
年別	餐飲業		傳播業		食品販賣業		醫事照護機構	
	家次	不符規定比率	家次	不符規定比率	家次	不符規定比率	家次	不符規定比率
100	2,653	6.45	-	--	2,602	0.54	-	...
101	4,849	7.14	-	--	2,546	2.40	-	...
102	3,079	68.27	-	--	3,156	62.23	-	...
103	6,003	62.75	-	--	2,349	47.25	2	100.00
104	4,055	71.00	-	--	1,907	49.55	4	50.00
104年較103年 增減數	-1,948	8.25	-	...	-442	2.30	2	-50.00
104年較103年 增減%	-32.45		--		-18.82		-	

資料來源：衛生福利部食品藥物管理署

備註：1. 傳播業無稽查家次、醫事照護機構103年起統計。

2. 102年修法致不符規定比率上升。

圖1、六都104年食品廠商衛生稽查家次及不符規定概況



資料來源：衛生福利部食品藥物管理署

三、本市 104 年食品衛生管理查驗件數為 1 萬 669 件，較上年減少 1 萬 1,148 家(-51.10%)；不符規定件數比率 2.22%，較上年增加 0.73 個百分點，六都中排第 2 位高；其中以複合調理食品不符規定比率 8.96%最高，較上年增加 7.10 個百分點。

為落實食品衛生管理，針對坊間食品進行抽樣檢驗及檢查(性狀、標示...等)。本市 105 年 1-7 月食品衛生管理工作累積查驗件數不符規定比率為 1.14%<sup>註2</sup>，較上年同期 1.55%減少 0.41 個百分點。104 年查驗件數為 1 萬 669 件，不符規定件數為 237 件，不符規定件數比率為 2.22%，其中以複合調理食品 8.96%最高，食用冰及冰品 3.36%次之，鮮果蔬菜類及其加工品 3.07%再次之；觀察 104 年較上年增減情形，食品衛生管理工作查驗件數減少計 1 萬 1,148 件(-51.10%)，不符規定件數比率則增加 0.73 個百分點，其中以複合調理食品增加 7.10 個百分點、食品添加物增加 2.53 個百分點最多。與六都比較，104 年

註 2：本資料為動態資料，查詢時間點不同有些許誤差。

食品衛生管理工作查驗件數臺北市 8 萬 2,732 件最多，高雄市 4 萬 4,613 件次之，然本市為六都中最少；食品衛生管理工作查驗件數不符規定比率以新北市 3.79% 最高，本市次之。(表 3、圖 2)

表3、臺中市近年食品衛生管理工作查驗件數及不符規定概況

單位：件數、%

年別	總計		乳品及其加工品		肉品及其加工品		蛋品及其加工品類		水產及其加工品類	
	件數	不符規定比率	件數	不符規定比率	件數	不符規定比率	件數	不符規定比率	件數	不符規定比率
100	46,027	4.56	2,594	0.19	2,780	0.25	149	1.34	1,091	2.47
101	48,025	2.22	1,045	0.19	5,337	0.15	109	0.92	1,475	1.56
102	24,988	1.53	962	0.21	2,168	0.37	156	2.56	566	1.24
103	21,817	1.49	797	0.25	2,248	0.53	227	0.88	543	2.21
104	10,669	2.22	215	-	902	1.22	274	-	352	1.99
104年較103年增減數	-11,148	0.73	-582	-0.25	-1,346	0.69	47	-0.88	-191	-0.22
104年較103年增減%	-51.10		-73.02		-59.88		20.70		-35.17	

年別	穀豆類及其加工品		鮮果蔬菜類及其加工品		特殊營養食品		食用冰及冰品		飲料及水	
	件數	不符規定比率	件數	不符規定比率	件數	不符規定比率	件數	不符規定比率	件數	不符規定比率
100	17,799	1.07	3,185	3.45	78	-	44	15.91	9,418	0.66
101	24,553	0.48	3,409	3.05	147	-	59	1.69	5,145	0.52
102	8,924	1.24	2,807	3.46	14	-	80	2.50	2,814	0.32
103	5,072	1.04	3,278	2.81	54	-	185	1.08	1,675	1.19
104	3,187	0.82	1,985	3.07	-	--	149	3.36	652	1.69
104年較103年增減數	-1,885	-0.22	-1,293	0.26	-54	--	-36	2.28	-1,023	0.50
104年較103年增減%	-37.16		-39.44		-100.00		-19.46		-61.07	

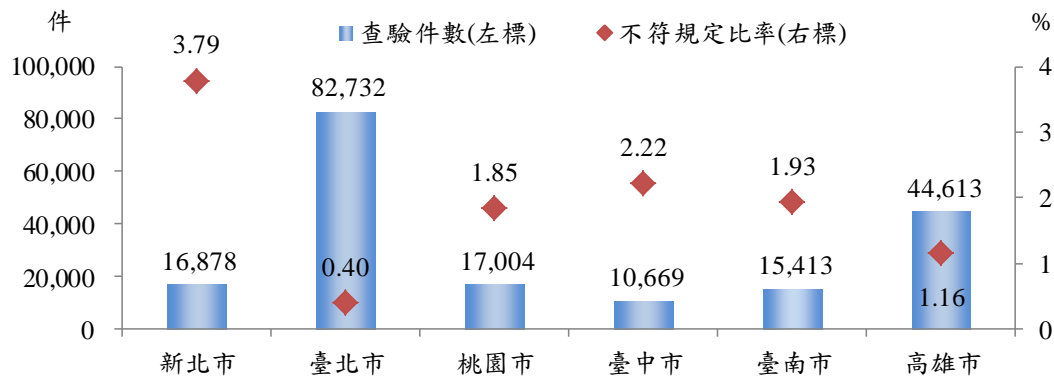
年別	食用油脂		食品添加物		食品用器具		食品用洗潔劑		醬油及調味品	
	件數	不符規定比率	件數	不符規定比率	件數	不符規定比率	件數	不符規定比率	件數	不符規定比率
100	1,626	0.18	61	-	72	5.56	8	25.00	1,124	1.33
101	999	-	91	6.59	10	-	-	--	1,978	0.66
102	2,594	0.23	550	0.91	10	-	-	--	844	0.47
103	2,898	0.10	834	-	16	-	-	--	1,686	0.71
104	520	-	79	2.53	161	-	-	--	748	2.94
104年較103年增減數	-2,378	-0.10	-755	2.53	145	-	-	...	-938	2.23
104年較103年增減%	-82.06		-90.53				--		-55.63	

年別	誇大療效食品		健康食品		複合調理食品		其他	
	件數	不符規定比率	件數	不符規定比率	件數	不符規定比率	件數	不符規定比率
100	2,515	60.48	541	2.96	1,752	1.66	1,190	8.15
101	1,634	38.07	185	1.08	1,277	2.27	572	19.41
102	691	13.17	369	0.27	1,181	2.20	258	3.49
103	923	8.99	67	-	807	1.86	507	3.16
104	81	-	22	-	993	8.96	349	0.86
104年較103年增減數	-842	-8.99	-45	-	186	7.10	-158	-2.30
104年較103年增減%	-91.22		-67.16		23.05		-31.16	

資料來源：衛生福利部食品藥物管理署

圖 2、六都104年食品衛生管理工作查驗件數及不符規定概況



資料來源：衛生福利部食品藥物管理署

四、本市 104 年食品衛生自行檢驗統計項目計 34 萬 5,093 項，不符規定比率為 0.14%，六都中排第 3 位低，較上年減少 0.06 個百分點；其中以食品微生物不符規定比率 5.86% 最高，而檢驗項目次數最多的農藥殘留量、食品添加物、酵素檢驗其不符規定比率均呈下降。

為了解檢體實際檢驗內容，以送驗檢體進行食品添加物、食品器具、容器、包裝、食品微生物...等項目，並檢驗是否有不符規定情形。本市 104 年食品衛生自行檢驗統計—按檢驗項目分，為 34 萬 5,093 項，不符規定項數為 471 項，不符規定比率為 0.14%，其中以食品微生物不符規定比率 5.86% 最高，真菌毒素 1.23% 次之，化學成份 0.55% 再次之；觀察 104 年較上年增減情形，不符規定項數增加 3 項，不符規定比率減少 0.06 個百分點，其中檢驗項目次數最多的農藥殘留量、食品添加物、西藥檢驗其不符規定比率均下降，分別減少 1.03、7.06、1.63 個百分點。六都中，本市 104 年食品衛生自行檢驗項數 34 萬 5,093 項居第 1 位，高雄市 31 萬 7,780 項次之；不符規定比率方面僅次於臺北市無不符規定項數及臺南市 0.11%，本市排第 3 位低。(圖 3、表 4)

表4、臺中市近年食品衛生自行檢驗統計項目數及不符規定概況

單位：項、%

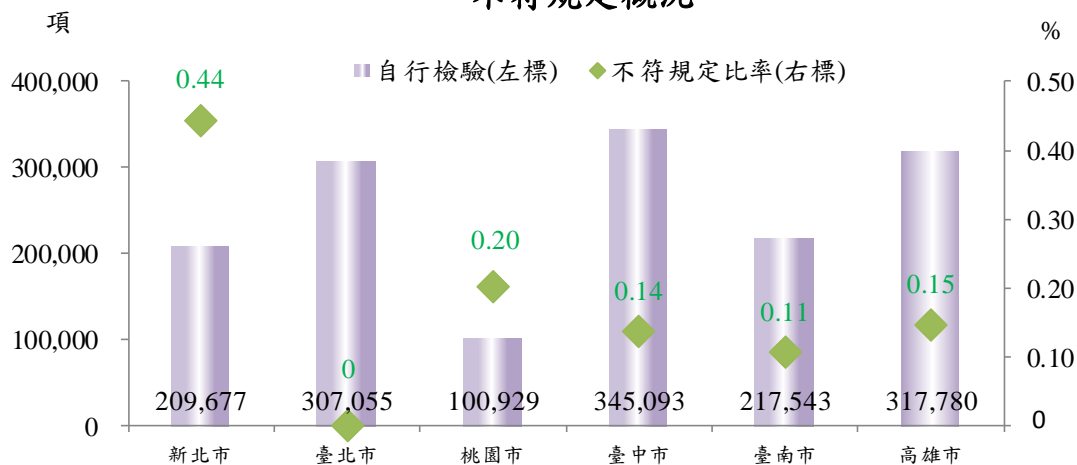
年別	總計		食品添加物		食品器具、容器、包裝檢驗		食品用清潔劑		食品微生物	
	項	不符規定比率	項	不符規定比率	項	不符規定比率	項	不符規定比率	項	不符規定比率
100	102,550	0.46	5,162	2.13	3	-	-	--	1,999	7.75
101	145,833	0.22	5,312	12.80	95	-	-	--	3,176	54.47
102	187,854	0.24	12,180	1.03	90	-	-	--	3,641	4.04
103	231,451	0.20	13,296	7.52	385	-	-	--	3,475	37.12
104	345,093	0.14	18,848	0.46	877	0.11	5	-	3,615	5.86
104年較103年增減數	113,642	-0.06	5,552	-7.06	492	0.11	5	...	140	-31.26
104年較103年增減%	49.10		41.76		127.79		--		4.03	

年別	真菌毒素		動物用藥		化學成分		食品成分		食品品質	
	項	不符規定比率	項	不符規定比率	項	不符規定比率	項	不符規定比率	項	不符規定比率
100	-	--	654	-	200	-	-	--	6	-
101	-	--	3,238	2.78	562	1.78	-	--	-	--
102	66	3.03	6,129	0.11	896	0.11	62	9.68	1	-
103	136	7.35	8,916	0.34	1,531	-	507	-	21	95.24
104	244	1.23	7,879	-	1,628	0.55	135	-	9	-
104年較103年增減數	108	-6.12	-1,037	-0.34	97	0.55	-372	-	-12	-95.24
104年較103年增減%	79.41		-11.63		6.34		-73.37		-57.14	

年別	一般檢驗		農藥殘留量		西藥檢驗		其他	
	項	不符規定比率	項	不符規定比率	項	不符規定比率	項	不符規定比率
100	-	--	86,420	0.07	-	--	8,106	1.88
101	-	--	133,420	0.48	-	--	30	-
102	1	-	164,304	0.09	-	--	484	3.10
103	-	--	188,305	1.08	14,683	1.70	196	20.41
104	-	--	284,565	0.05	23,411	0.07	3,877	0.13
104年較103年增減數	-	...	96,260	-1.03	8,728	-1.63	3,681	-20.28
104年較103年增減%	--		51.12		59.44		1,878.06	

資料來源：衛生福利部食品藥物管理署

圖3、六都104年食品衛生自行檢驗項目數與不符規定概況

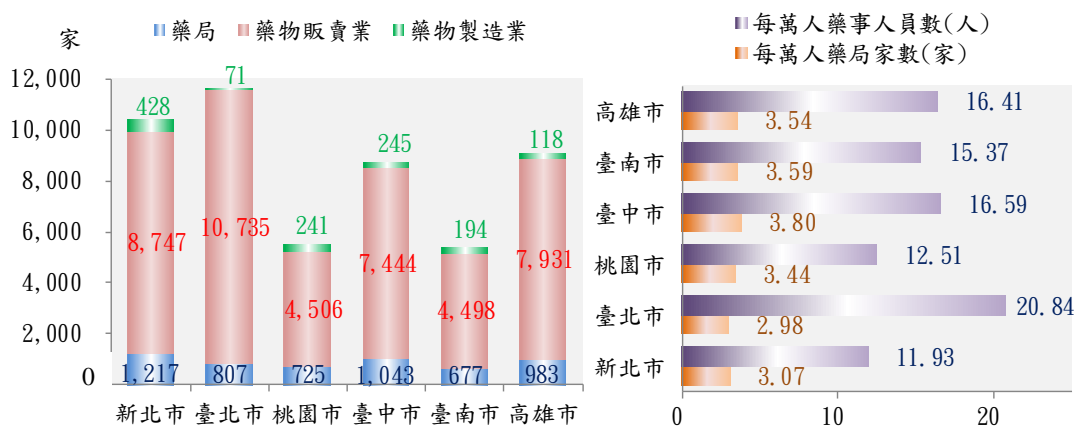


資料來源：衛生福利部食品藥物管理署

五、本市 104 年底藥商家數為 8,732 家，以藥物販賣業 85.25% 為大宗；平均每萬人口擁有藥局為 3.80 家，六都中居第 1 位高。

本市 104 年底藥商家數為 8,732 家，其中以藥物販賣業 7,444 家(占 85.25%) 為大宗，藥局 1,043 家(占 11.94%) 次之；在六都中以臺北市藥商家數 1 萬 1,613 家最多，新北市 1 萬 392 家次之，高雄市 9,032 家再次之，本市居第 4 位；若以平均每萬人口擁有藥局家數觀察，本市 104 年底 3.80 家居第 1 位高，臺南市 3.59 家次之，高雄市 3.54 家再次之；以平均每萬人藥事人員數察知，本市 104 年底 16.59 人，僅次於臺北市 20.84 人，居六都第 2 位高，顯示本市市民在藥物取得及諮詢服務較為便利。(圖 4)

圖 4、六都 104 年底藥商家數概況

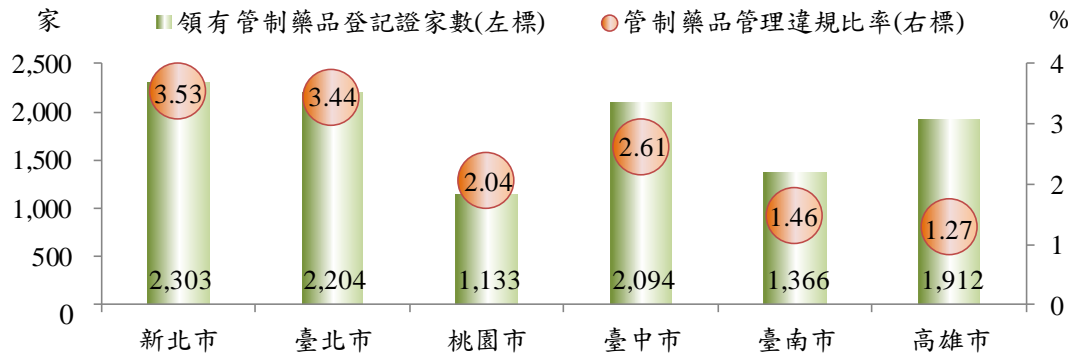


資料來源：衛生福利部食品藥物管理署

六、本市 104 年底領有管制藥品登記證家數 2,094 家，管制藥品管理違規比率為 2.61%，在六都中兩者均占第 3 位高，而違規比率則較上年減少 0.16 個百分點。

本市 104 年底領有管制藥品登記證家數 2,094 家，查核管制藥品管理 2,145 家次，管制藥品管理違規比率為 2.61%。不論在領有管制藥品登記證家數、管制藥品管理違規比率均次於新北市(2,303 家、3.53%)、臺北市(2,204 家、3.44%)。觀察 104 年較上年增減情形，本市在管制藥品管理查核家次增加 54 家次(2.58%)，其中以藥局增加 16.09%、醫院增加 12.77%、診所增加 5.12% 最多；違規比率減少 0.16 個百分點，其中以醫院減少 0.03 個百分點最多，診所、藥局亦減少 0.01 個百分點。(圖 5、表 5)

圖5、六都104年底管制藥品管理概況



資料來源：衛生福利部食品藥物管理署

表5、臺中市近年管制藥品管理查核家次及違規概況

單位：家次、%

年別	總計		醫院		診所		藥局		西藥製藥廠		西藥販賣業	
	家次	違規比率	家次	違規比率	家次	違規比率	家次	違規比率	家次	違規比率	家次	違規比率
100	1,672	0.96	46	-	843	0.01	594	0.01	11	-	97	0.01
101	1,795	1.56	50	0.02	910	0.02	561	0.01	15	0.07	162	-
102	1,801	1.00	37	0.05	808	0.01	645	0.01	12	0.08	217	-
103	2,091	2.77	47	0.11	1,075	0.03	547	0.04	16	0.13	311	-
104	2,145	2.61	53	0.08	1,130	0.02	635	0.03	7	0.14	231	0.02
104年較103年增減數	54	-0.16	6	-0.03	55	-0.01	88	-0.01	-9	0.01	-80	0.02
104年較103年增減%	2.58		12.77		5.12		16.09		-56.25		-25.72	

年別	畜牧獸醫機構		獸醫診療機構		動物用藥製藥廠		動物用藥販賣業		醫藥教育研究試驗機構		其他	
	家次	違規比率	家次	違規比率	家次	違規比率	家次	違規比率	家次	違規比率	家次	違規比率
100	-	--	60	0.02	2	-	-	--	17	0.06	2	-
101	1	-	83	0.01	2	-	-	--	10	-	1	-
102	-	--	60	0.03	-	--	-	--	14	-	8	-
103	1	-	81	-	2	-	-	--	10	-	1	-
104	-	--	71	0.07	-	--	-	--	17	0.06	1	1.00
104年較103年增減數	-1	...	-10	0.07	-2	...	-	...	7	0.06	-	1.00
104年較103年增減%	-100.00		-12.35		-100.00		--		70.00		-	

資料來源：衛生福利部食品藥物管理署

本市參與行政院舉辦的獎勵地方政府食安試辦計畫競賽，包括食安 APP、烘焙食安「露餡 vs. 曙光」139、基礎築底等三項食安計畫都榮獲第 1 名，顯示本市對食安的付出與重視。並且舉辦「食安追追追論壇」，介紹及分享台灣、日本的食安追溯追蹤管理系統，並以臺中發生過的食安風暴範例與業者討論交流，凝聚食品業者把關食品安全的共識，建立產、官、學界的交流管道，加強業者對食品源頭追溯追溯的概念，為本市市民謀福祉。