

# 主計處統計通報



第 97-006 號

97 年 7 月

## 臺中市 96 年稅收概況

本市 96 年度各項稅捐實徵淨額為 167.43 億元，達稅收總預算數 151.11 億元之 110.8%，且較 95 年度 161.83 億元增收 5.6 億元，成長幅度達 3.5%；其中以土地增值稅 52.06 億最多，房屋稅 39.37 億次之，若與上年度比較，其成長率以地價稅 18.8% 居冠，其次分別為印花稅 4.5%，使用牌照稅 2.4%；另以徵起率（實徵淨額佔預算數）觀察，除使用牌照稅、娛樂稅未達預算數外，餘均超徵，其中地價稅達 127.5%、印花稅 123.4%。（詳表 1）

以各縣市稅收狀況來看，本市稅收成長率 3.5%，位居 23 縣市第九位，其中地價稅及使用牌照稅成長率分別 18.8% 及 2.4%，領先其他縣市，位居第二、三位；而台北市、高雄市、台北縣、桃園縣則因分別為直轄市及幅員廣大、人口眾多，故此 4 縣市稅收均多於本市，惟桃園縣、高雄市 96 年度稅收均負成長 0.2% 及 0.9%。（詳表 2、圖 1）

截至 96 年底，本市平均每人稅收為 15.9 仟元，僅次於台北市的 23.5 仟元，居各縣市第二位，領先新竹市 14.7 仟元、高雄市 13.2 仟元、桃園縣 12.8 仟元、與台北縣 11.3 仟元。（詳表 3、圖 2）

就總稅收(含國稅與縣市稅)觀察，前五名縣市之國稅稅收均較本市豐厚，台北市係因多數營利事業之總公司設於該市轄內，致挹注頗巨之營利事業所得稅位居第一；台北縣因其人口數為全國之冠，故該縣總稅收能名列第二；桃園縣、高雄市則因貨物稅徵收額為全國之最，致使該等縣市分別位居三、四名；新竹市則因營利事業所得(含新竹科學園區新竹市的部份)增加，加上營利事業所得稅實施最低稅負制效應，致使營利事業所得稅較 95 年增加 121.22 億元，故該市總稅收能名列第五。惟就各縣市稅占總稅收比率而言，本市為 29.5%，超越台北縣 26.6%、桃園縣 16.6%、高雄市 14.3%、台北市 9.5%及新竹市 9.3%，領先該前五名縣市。(詳表 4)

圖 1 96 年度縣市稅稅收較 95 年度成長率

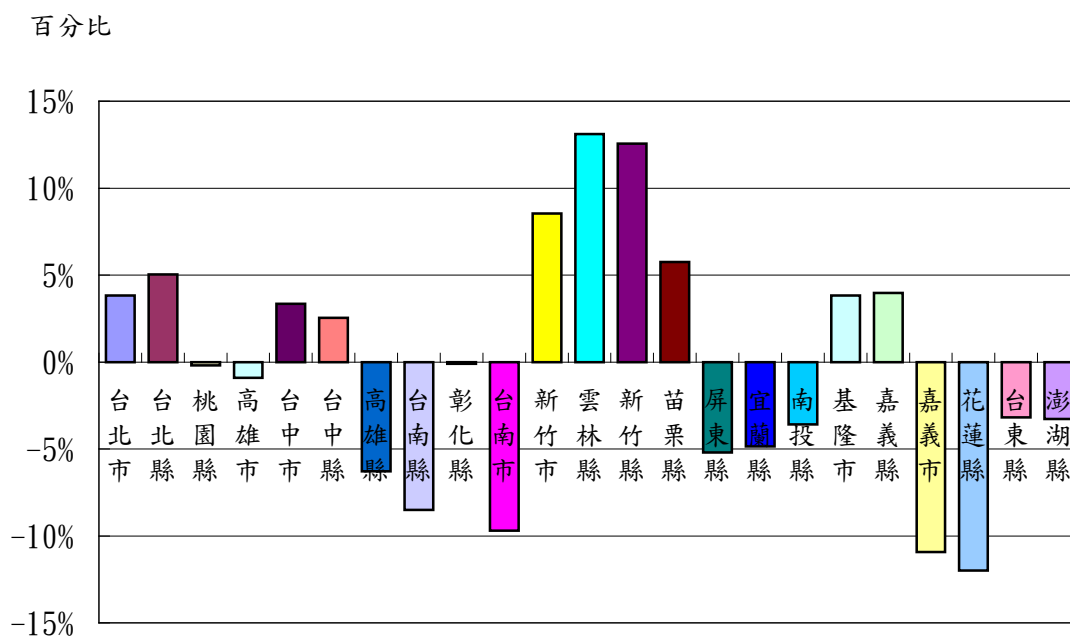


圖 2 96 年度平均每人縣市稅徵收稅額

仟元/人

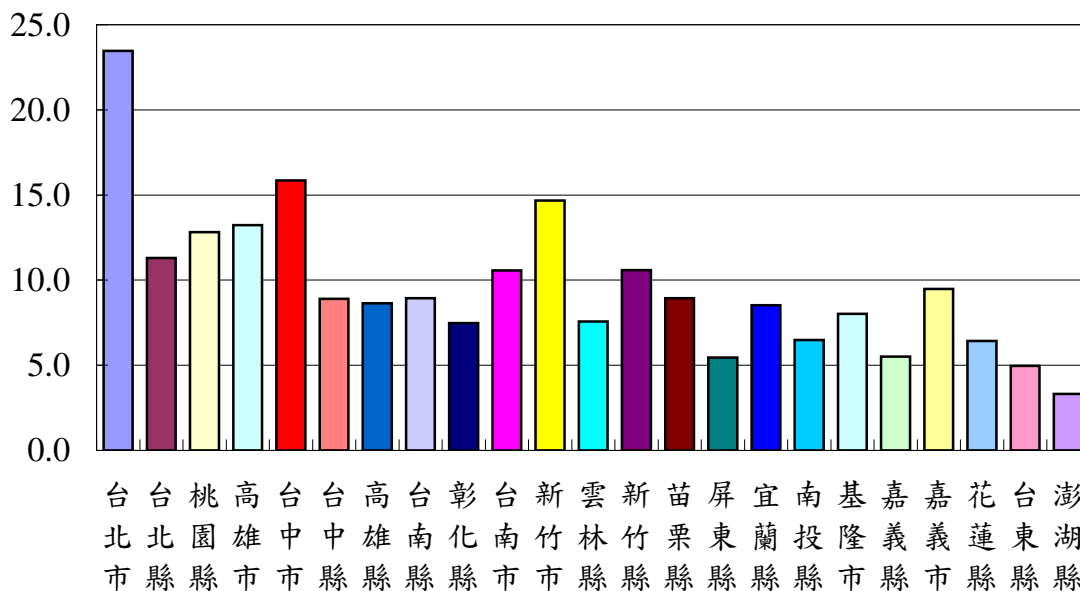


表1 96年度臺中市各項稅捐稽徵概況

稅目別	95年度 實徵淨額 (百萬元)	96年度			
		預算數 (百萬元)	實徵淨額 (百萬元)	徵起率 (實徵淨額 占預算數) (%)	實徵淨額 較上年度 同期成長 (%)
總計	16,183	15,110	16,743	110.8	3.5
地價稅	2,057	1,916	2,443	127.5	18.8
土地增值稅	5,117	4,615	5,206	112.8	1.7
房屋稅	3,898	3,681	3,937	107.0	1.0
使用牌照稅	2,960	3,107	3,031	97.6	2.4
契稅	1,506	1,229	1,467	119.4	-2.6
印花稅	494	418	516	123.4	4.5
娛樂稅	149	144	142	98.6	-4.7
教育捐及其他	1	-	1	-	-

資料來源：財政部

表2 23縣市各主要稅目稅收比較表  
96年12月

單位：百萬元

稅目 別	總計				地價稅				土地增值稅				房屋稅				使用牌照稅				契稅			
	實徵淨 額累計	上年同 期累計	增減 %	名次	實徵淨 額累計	上年同 期累計	增減 %	名次	實徵淨 額累計	上年同 期累計	增減 %	名次	實徵淨 額累計	上年同 期累計	增減 %	名次	實徵淨 額累計	上年同 期累計	增減 %	名次	實徵淨 額累計	上年同 期累計	增減 %	名次
縣市別																								
台北市	61,696	59,334	4.0	7	19,469	17,901	8.8	9	19,038	18,608	2.3	9	10,091	9,998	0.9	20	6,562	6,443	1.8	7	2,469	2,390	3.3	5
台北縣	42,919	40,759	5.3	5	8,829	8,135	8.5	10	14,482	13,363	8.4	6	8,014	7,830	2.3	16	7,534	7,447	1.2	12	2,840	2,774	2.4	7
桃園縣	24,815	24,861	-0.2	12	4,527	4,042	12.0	4	7,250	7,931	-8.6	12	5,662	5,301	6.8	2	5,099	4,999	2.0	4	1,403	1,617	-13.2	17
高雄市	20,119	20,303	-0.9	13	5,689	5,454	4.3	15	3,986	4,450	-10.4	13	4,905	4,888	0.3	22	3,462	3,447	0.4	18	1,341	1,301	3.1	6
台中市	16,743	16,183	3.5	9	2,443	2,057	18.8	2	5,206	5,117	1.7	10	3,937	3,898	1.0	19	3,031	2,960	2.4	3	1,467	1,506	-2.6	11
台中縣	13,818	13,467	2.6	10	2,094	1,913	9.5	8	4,020	4,009	0.3	11	2,771	2,666	3.9	10	4,085	4,024	1.5	8	528	538	-1.9	10
高雄縣	10,744	11,419	-5.9	19	2,080	2,143	-2.9	22	2,893	3,465	-16.5	17	2,354	2,284	3.1	13	2,786	2,769	0.6	17	369	494	-25.3	21
台南縣	9,875	10,715	-7.8	20	1,617	1,466	10.3	7	2,751	3,746	-26.6	20	2,304	2,295	0.4	21	2,560	2,541	0.7	16	383	375	2.1	9
彰化縣	9,838	9,848	-0.1	11	1,635	1,455	12.4	3	2,164	2,491	-13.1	15	2,264	2,165	4.6	7	3,204	3,162	1.3	11	319	312	2.2	8
台南市	8,078	8,862	-8.8	21	1,908	1,882	1.4	18	1,677	2,427	-30.9	21	1,964	1,916	2.5	14	1,732	1,717	0.9	15	481	597	-19.4	19
新竹市	5,855	5,355	9.3	3	1,319	1,254	5.2	12	1,575	1,272	23.8	3	1,175	1,147	2.4	15	1,095	1,075	1.9	6	314	271	15.9	2
雲林縣	5,495	4,775	15.1	1	1,046	876	19.4	1	1,255	821	52.9	1	1,281	1,210	5.9	4	1,595	1,564	2.0	5	163	147	10.9	3
新竹縣	5,252	4,592	14.4	2	987	885	11.5	5	1,375	932	47.5	2	944	910	3.7	11	1,355	1,305	3.8	1	329	307	7.2	4
苗栗縣	5,010	4,722	6.1	4	771	735	4.9	13	1,587	1,379	15.1	5	944	900	4.9	5	1,421	1,406	1.1	13	160	173	-7.5	14
屏東縣	4,850	5,102	-4.9	18	869	844	3.0	17	838	1,115	-24.8	19	1,061	1,041	1.9	17	1,742	1,741	0.1	21	199	215	-7.4	13
宜蘭縣	3,930	4,121	-4.6	17	607	603	0.7	19	1,316	1,541	-14.6	16	775	749	3.5	12	953	928	2.7	2	161	190	-15.3	18
南投縣	3,460	3,584	-3.5	16	524	505	3.8	16	710	887	-20.0	18	691	663	4.2	9	1,307	1,289	1.4	10	118	132	-10.6	15
基隆市	3,131	3,011	4.0	7	802	725	10.6	6	692	597	15.9	4	694	696	-0.3	23	697	694	0.4	19	166	215	-22.8	20
嘉義縣	3,041	2,920	4.1	6	495	459	7.8	11	529	506	4.5	7	680	648	4.9	5	1,149	1,138	1.0	14	132	111	18.9	1
嘉義市	2,592	2,875	-9.8	22	655	653	0.3	20	505	820	-38.4	23	549	509	7.9	1	645	636	1.4	9	126	136	-7.4	12
花蓮縣	2,209	2,474	-10.7	23	362	396	-8.6	23	455	686	-33.7	22	457	431	6.0	3	739	736	0.4	20	106	122	-13.1	16
台東縣	1,162	1,199	-3.1	14	175	167	4.8	14	225	255	-11.8	14	235	225	4.4	8	438	439	-0.2	22	47	68	-30.9	22
澎湖縣	306	316	-3.2	15	78	80	-2.5	21	86	84	2.4	8	77	76	1.3	18	43	49	-12.2	23	11	17	-35.3	23

資料來源：財政部統計處

表3 96年度平均每人縣市稅徵收稅額

項目別 縣市別	96年底止人口數 (人)	縣市稅實徵淨額累 計數(百萬元)	平均每人稅收 (千元/人)
台北市	2,629,269	61,696	23.5
台北縣	3,798,015	42,919	11.3
桃園縣	1,934,968	24,815	12.8
高雄市	1,520,555	20,119	13.2
台中市	1,055,898	16,743	15.9
台中縣	1,550,896	13,818	8.9
高雄縣	1,244,313	10,744	8.6
台南縣	1,105,403	9,875	8.9
彰化縣	1,314,354	9,838	7.5
台南市	764,568	8,078	10.6
新竹市	399,035	5,855	14.7
雲林縣	725,672	5,495	7.6
新竹縣	495,821	5,252	10.6
苗栗縣	560,163	5,010	8.9
屏東縣	889,563	4,850	5.5
宜蘭縣	460,398	3,930	8.5
南投縣	533,717	3,460	6.5
基隆市	390,397	3,131	8.0
嘉義縣	551,345	3,041	5.5
嘉義市	273,075	2,592	9.5
花蓮縣	343,302	2,209	6.4
台東縣	233,660	1,162	5.0
澎湖縣	92,390	306	3.3

資料來源：內政部戶政司、財政部統計處

表4 96年度總稅收本市與前5名縣市比較

單位：百萬元

稅目 縣市	總計	縣市稅 合計	縣市稅 佔總稅 收比率 (%)	國稅合計(不含 金融保險業營業 稅、健康福利 捐)	國稅佔總 稅收比率%	金融保險 業營業稅	健康福 利捐
台北市	652,320	61,696	9.5	572,150	87.7	18,474	-
台北縣	161,434	42,919	26.6	113,964	70.6	1,828	2,722
桃園縣	149,605	24,815	16.6	121,922	81.5	1,011	1,856
高雄市	140,231	20,119	14.3	116,329	83.0	1,487	2,295
台中市	55,864	16,473	29.5	37,714	67.5	1,407	-
新竹市	63,219	5,855	9.3	56,746	89.8	618	-

資料來源：財政部統計處

註：因四捨五入關係，各別加總與百分比總和可能不一致。