

主計處市政統計簡析

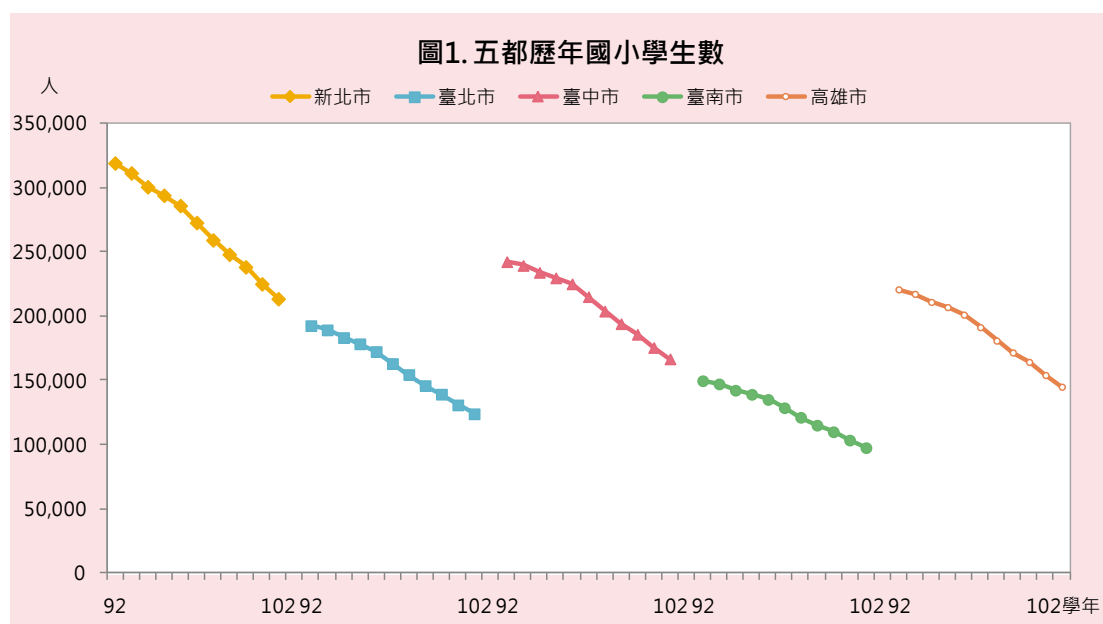
103-002 號

103 年 5 月

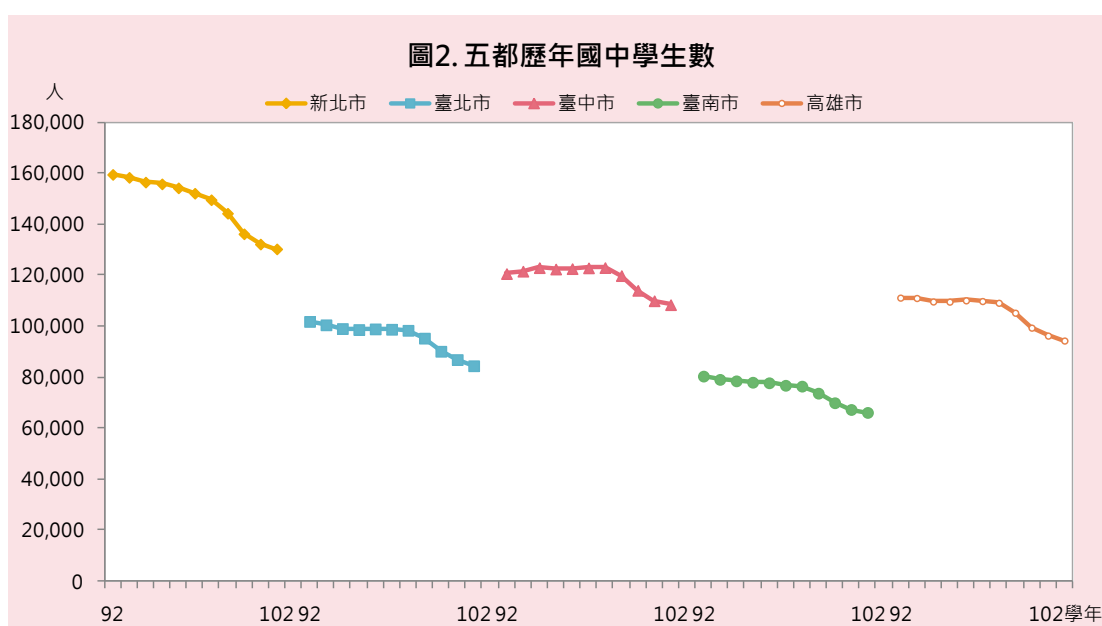
臺中市國中、小學師生概況

教育是衡量國家競爭力的重要指標，也是引導重塑價值體系和社會文化發展的原動力。然面對二十一世紀的教育，無論在適應瞬息萬變的時代要求，本土化的落實或是品格陶冶、人文素養的涵融，學習態度的建立乃至適應能力的培養，均為教育發展努力的方向，而國中、小教育是各級教育的基礎，僅就教師、學生數近年變化統計分析。

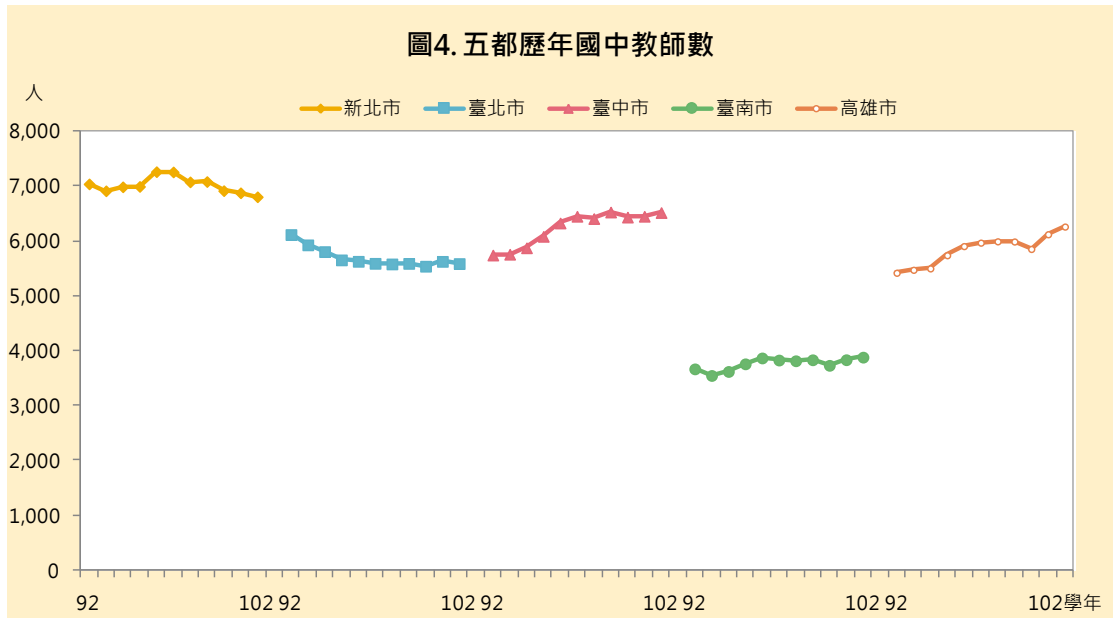
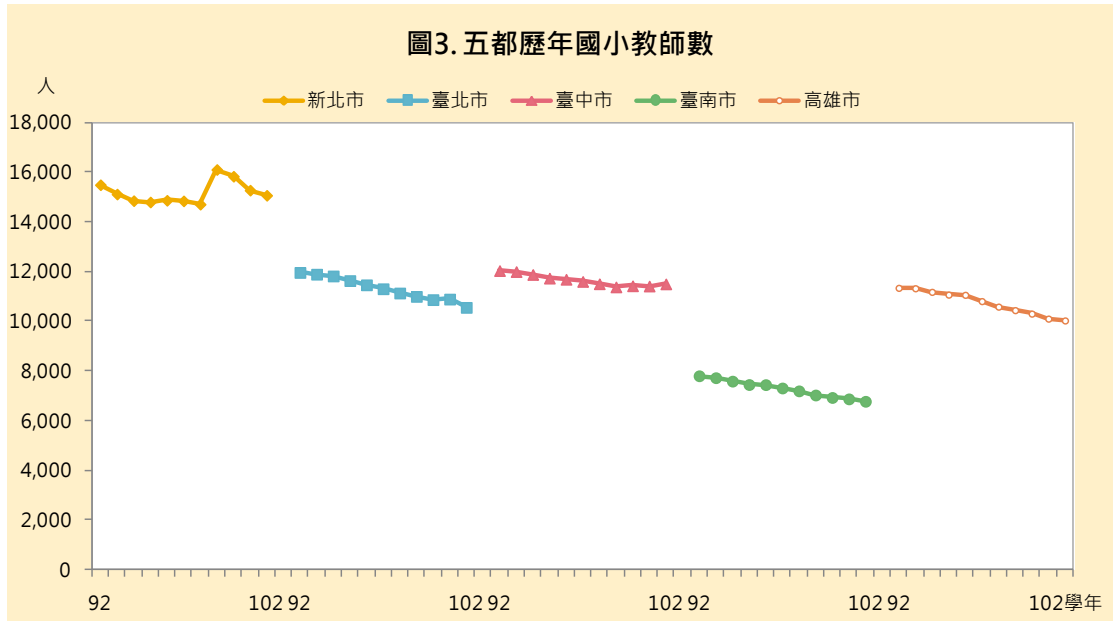
本市 102 學年國小校數有 234 所，共有學生數 16 萬 6,752 位及教師 1 萬 1,504 位；而國中校數有 72 所，10 萬 8,423 位學生及 6,516 位教師，在五都中，無論國小、國中，本市校數、師生數均排名第 2。



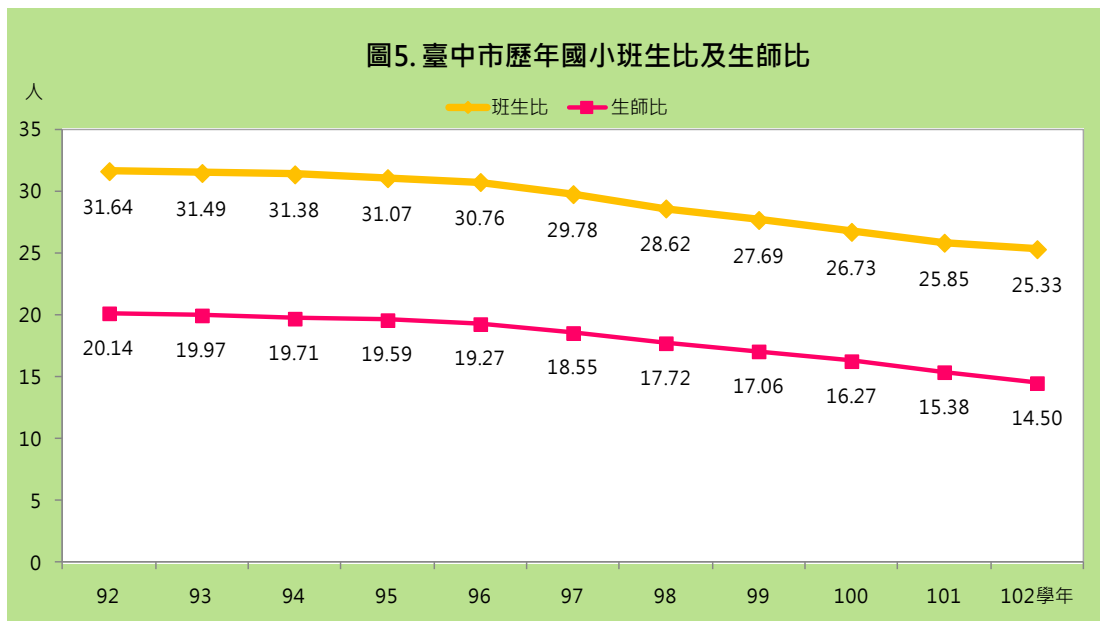
若就歷年資料觀之，本市國小學生數受國內少子女化首當其衝影響，自 92 學年 24 萬 2,561 人達最高點後逐年遞減，101、102 學年其年減幅仍超過 5%，致 102 學年 16 萬 6,752 人較 92 學年減少 7 萬 5,809 人(-31.25%)，十年來減少學生數超過 3 成，惟減幅仍為五都中最低；國中方面，受出生率下降衝擊之遞延影響，92 學年學生數 12 萬 621 人仍呈增勢，並逐年增加至 98 學年 12 萬 2,974 人最高點，之後逐年遞減，102 學年為 10 萬 8,423 人，較 92 學年減少 1 萬 2,198 人(-10.11%)，其減幅亦為五都中最少。(詳圖 1、圖 2)



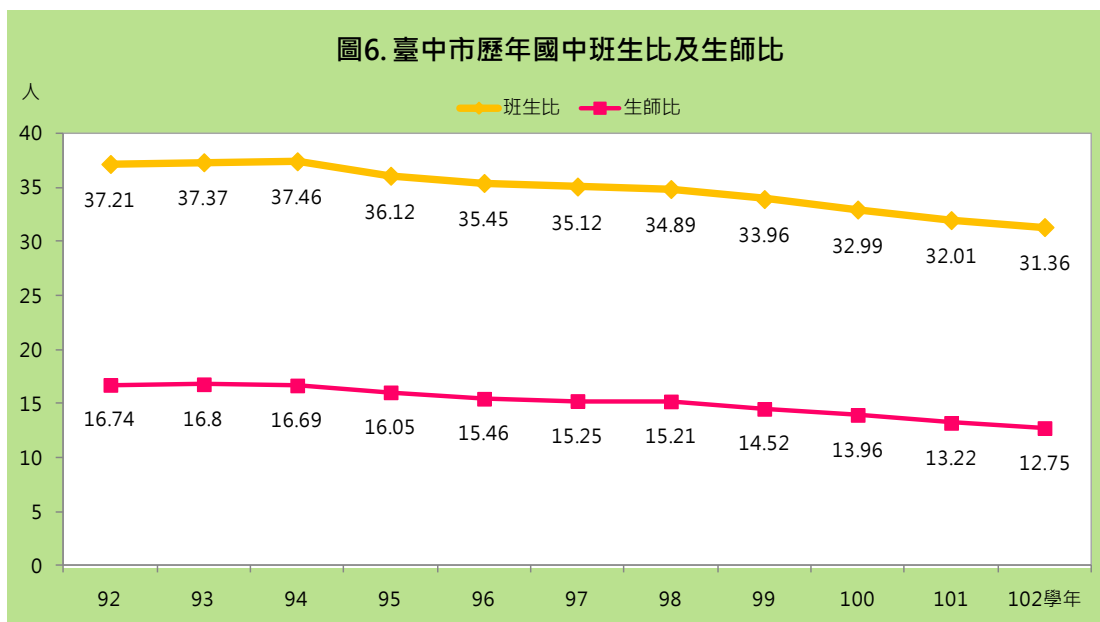
教師方面，本市國小教師數在 92 學年 1 萬 2,041 人達最高峰，受學生數逐年減少影響，之後大致呈逐年遞減之趨勢，至 102 學年為 1 萬 1,504 人，較 92 學年減少 537 人(-4.46%)，其減幅僅高於新北市(-2.74%)，而臺北市(-11.77%)、臺南市(-13.18%)及高雄市(-11.58%)之減幅均超過一成；國中教師數則增至 99 學年 6,525 人達最多，之後每年增減互見，至 102 學年 6,516 人，仍較 92 學年增加 775 人(13.50%)，成長幅度僅次於高雄市(15.54%)，而臺南市國中教師數則略為增加(5.84%)，而新北市(-3.34%)及臺北市(-8.65%)則為負成長。(詳圖 3、圖 4)



班生比(平均每班學生數)及生師比(平均每一教師教導學生數)為衡量教育品質之重要指標，若班生比、生師比越高，則在教師體能與時間的限制下，每位學生獲得學習上的照應越少。本市國小班生比呈現逐年遞減的趨勢，自 92 學年之 31.64 人一路遞減至 102 學年之 25.33 人為最低，平均每班減少 6.31 人(-19.95%)；國中班生比亦大略呈現遞減的趨勢，由 92 學年 37.21 人下降至 102 學年 31.36 人，平均每班減少 5.85 人(-15.71%)。

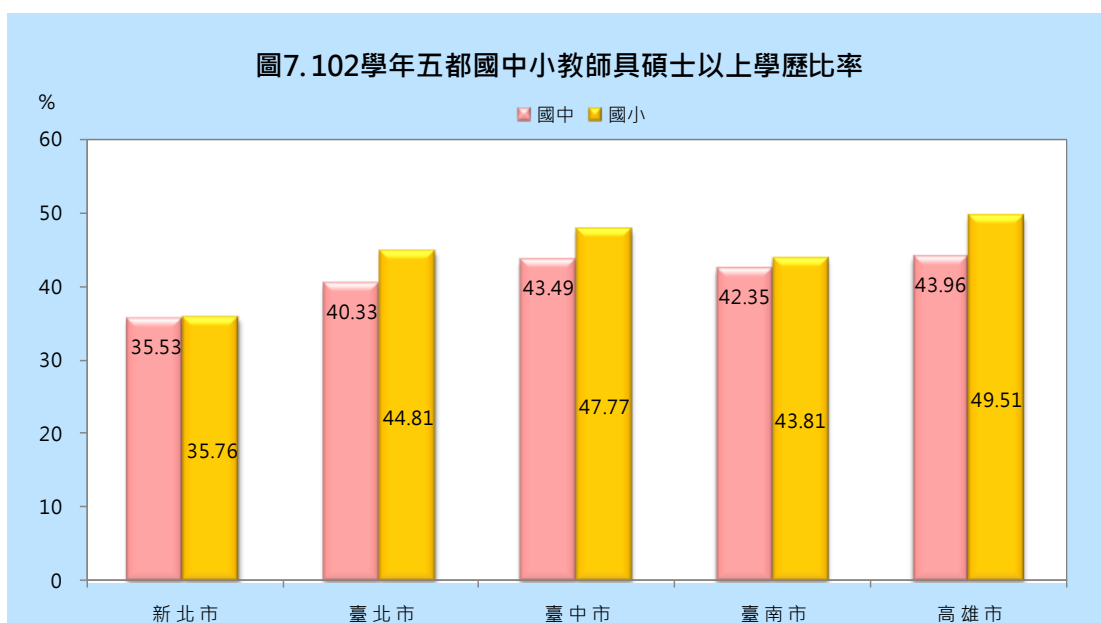


生師比方面，11年本市國小生師比由20.14人下降至14.50人，減少5.64人(-28.03%)；國中生師比則由16.74人下降至12.75人，減少3.99人(-23.86%)，可見本市教育資源品質逐年改善。(詳圖5、圖6)

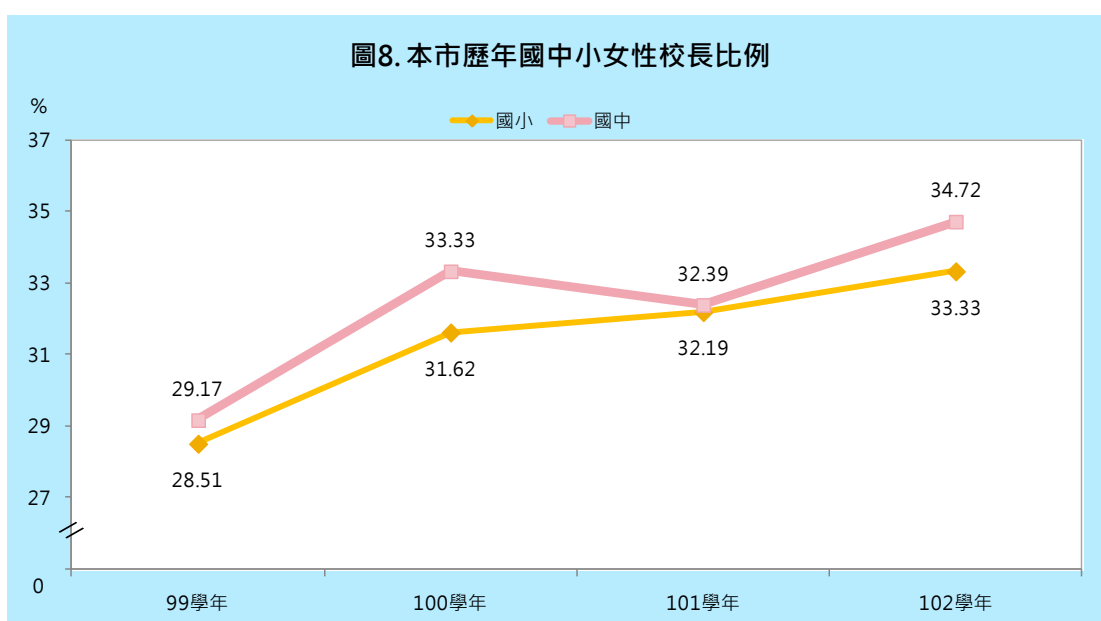


隨著全民教育程度的提升，教師素質亦與日俱進，對學生的學習品質有正向的提升。本市國中及國小教師具碩士以上學歷分別為43.49%及47.77%，在五都中僅次於高雄市43.96%及49.51%。由五都資料觀之，國中小教師具碩士以上學歷比率均在三成五以上，

又國小教師具碩士以上學歷所占比率普遍較國中略高。(詳圖 7)



若以國小國中女性校長比例觀之，可能女性因家庭因素不願擔任主管職，加上傳統刻板印象認為女性較不適合擔任主管職或女性擔任主管職企圖心較小等因素，102 年本市國小、國中女性校長比率分別僅 33.33%及 34.72%，皆低於同級學校教師性別比例(72.01%、69.38%)，然隨著本市性別主流化的推動、性別意識的提升，國小、國中女性校長比率分別較 3 年前增加 4.82 及 5.55 個百分點。(詳圖 8)



面對多元、多變的現代社會，本市學校教育朝建構良好的教育制度與學習環境努力，讓教師可以「有效教學」，學生可以「快樂學習」。幫助每個孩子都能健康成長，五育均衡發展，成為具備人文素養、宏觀視野、獨立思考、創新能力的社會公民。