

# 主計處市政統計簡析

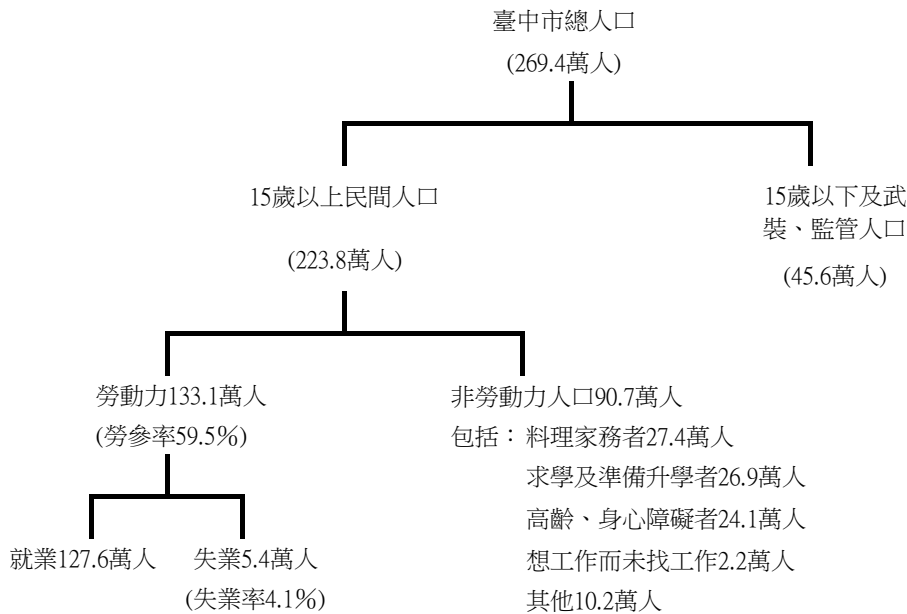
103-007 號

103 年 7 月

## 臺中市就業服務概況

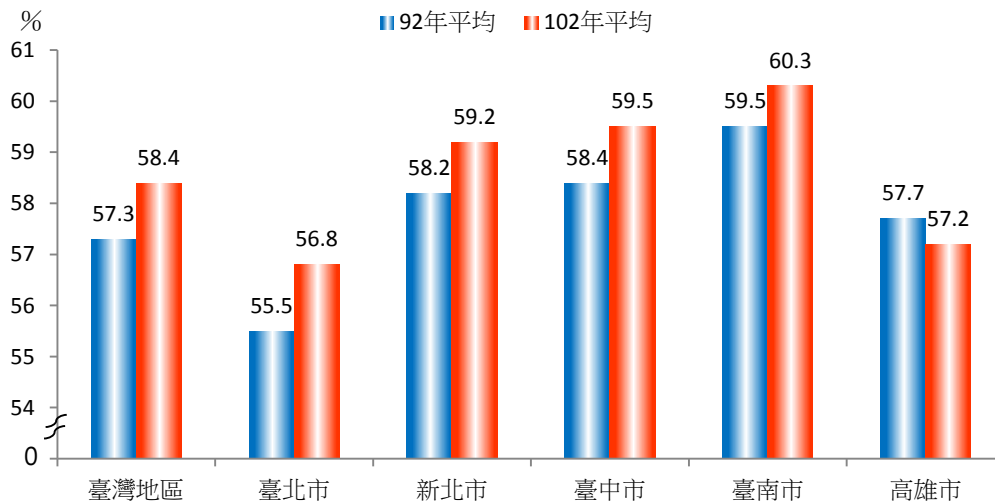
本市 102 年平均勞動力參與率為 59.5%，較上年微減 0.2 個百分點，但較 10 年前 58.4% 增加 1.1 個百分點，自 97 年金融風暴以來，本市勞動力參與率均在 59.4% 至 59.8% 之間變動，顯示本市勞動供給呈穩定趨勢。若與五都比較，本市勞動力參與率僅次於臺南市之 60.3%，位居第 2，亦高於臺灣地區之 58.4%。(詳圖 1、圖 2)

圖 1、102 年臺中市 269.4 萬人力資源運用概況



資料來源：行政院主計總處。

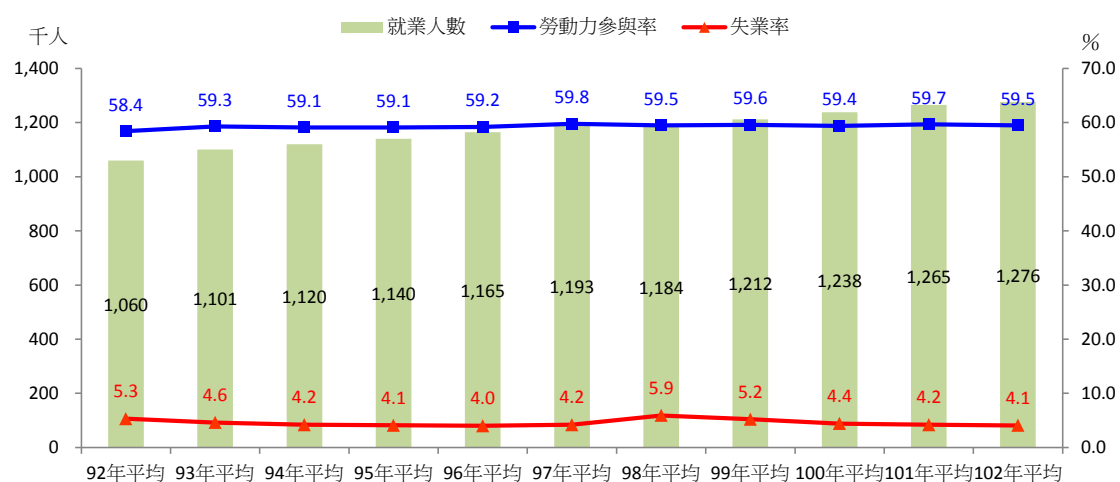
圖 2、臺灣地區與五都勞動力參與率



資料來源：行政院主計總處。

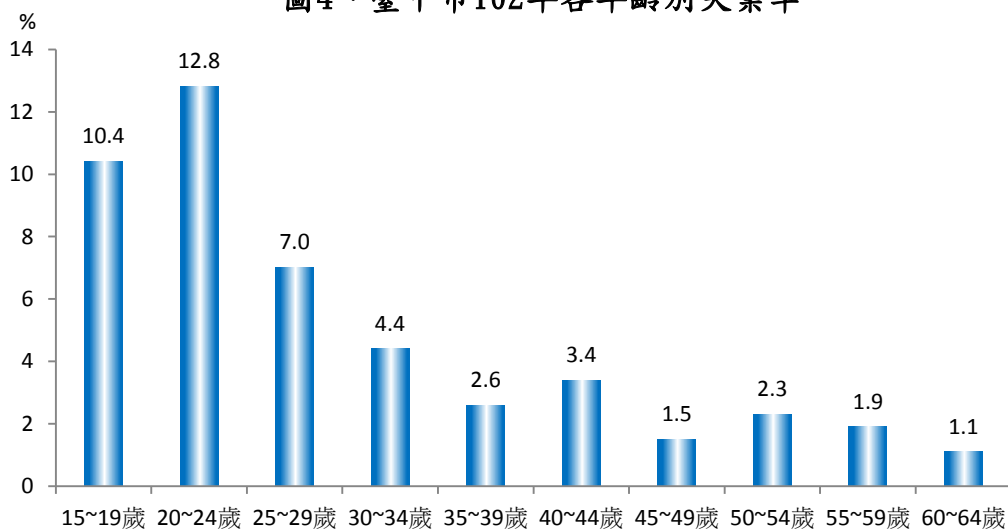
國際間受美國經濟持續復甦，日本採行擴張性政策，歐洲經濟漸趨回穩影響，加以本市近年積極推動各項公共建設及重大經建計畫，102年本市平均就業人口為127萬6千人，較上年增加0.87%；平均失業率4.1%，較上年續降0.1個百分點，失業情勢持續改善，且為五都中最低，亦低於臺灣地區平均4.2%。若以年齡層觀察，以20~24歲失業率12.8%最高，係因處工作初期或調適階段，工作異動較頻繁所致；15~19歲年齡者失業率為10.4%次之，25~29歲年齡者失業率為7.0%再次之，顯見提高青少年就業確為當務之急。(詳圖3、圖4)

圖3、臺中市近10年就業人數、勞動力參與率與失業率



資料來源：行政院主計總處。

圖4、臺中市102年各年齡別失業率



資料來源：行政院主計總處。

102年參加臺中市政府勞工局及勞動部勞動力發展署中彰投分署（豐原、沙鹿與台中就業中心）新登記求職人數為 8 萬 669 人，較 101 年 10 萬 5,568 人減少 2 萬 4,899 人（-23.59%）；此外，廠商 102 年新登記求才人數為 14 萬 7,677 人，亦較 101 年 17 萬 5,163 人減少 2 萬 7,486 人（-15.69%）；102 年求供倍數（求才人數對求職人數之倍數）為 1.83，隨經濟景氣逐漸回升，較 101 年之 1.66 增加 0.17，亦即平均每位求職者增加 0.17 個就業機會。（詳表 1）

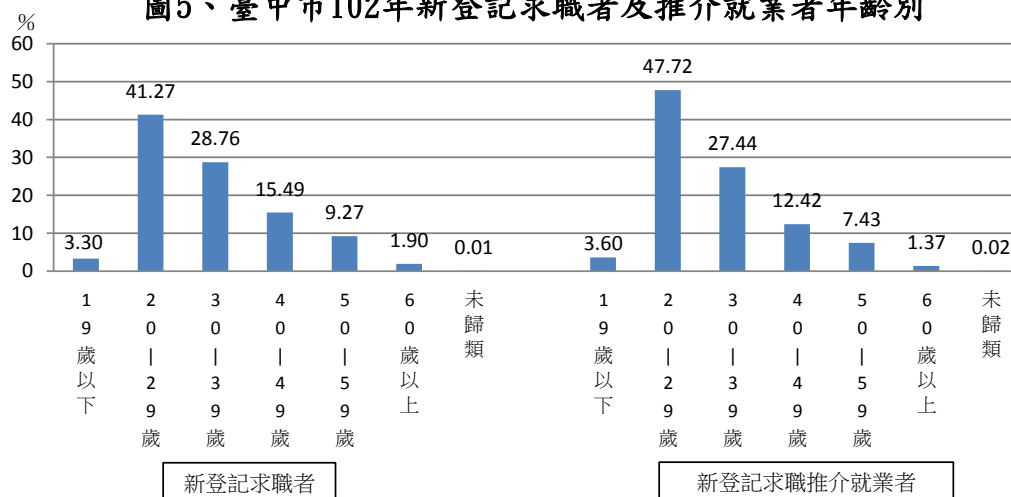
表1、臺中市新登記求職與求才人數

	新登記 求職人數	新登記 求才人數	求供倍數
<b>100年</b>	<b>115,505</b>	<b>179,644</b>	<b>1.56</b>
上半年	51,468	80,396	1.56
下半年	64,037	99,248	1.55
<b>101年</b>	<b>105,568</b>	<b>175,163</b>	<b>1.66</b>
上半年	50,556	70,807	1.40
下半年	55,012	104,356	1.90
<b>102年</b>	<b>80,669</b>	<b>147,677</b>	<b>1.83</b>
上半年	48,845	84,751	1.74
下半年	31,824	62,926	1.98

資料來源：勞動部勞動力發展署就業服務資訊系統。

進一步觀察，新登記求職人數年齡別以 20~29 歲 3 萬 3,290 人（占求職 41.27%）最多，成功就業 8,234 人（占求職就業 47.72%），就業中心提升了此失業率最高之年齡層的工作媒合。其次依序為 30~39 歲 2 萬 3,201 人（占求職 28.76%），成功就業 4,735 人（占求職就業 27.44%）、40~49 歲 1 萬 2,495 人（占求職 15.49%），成功就業 2,143 人（占求職就業 12.42%）。（詳圖 5、表 2）

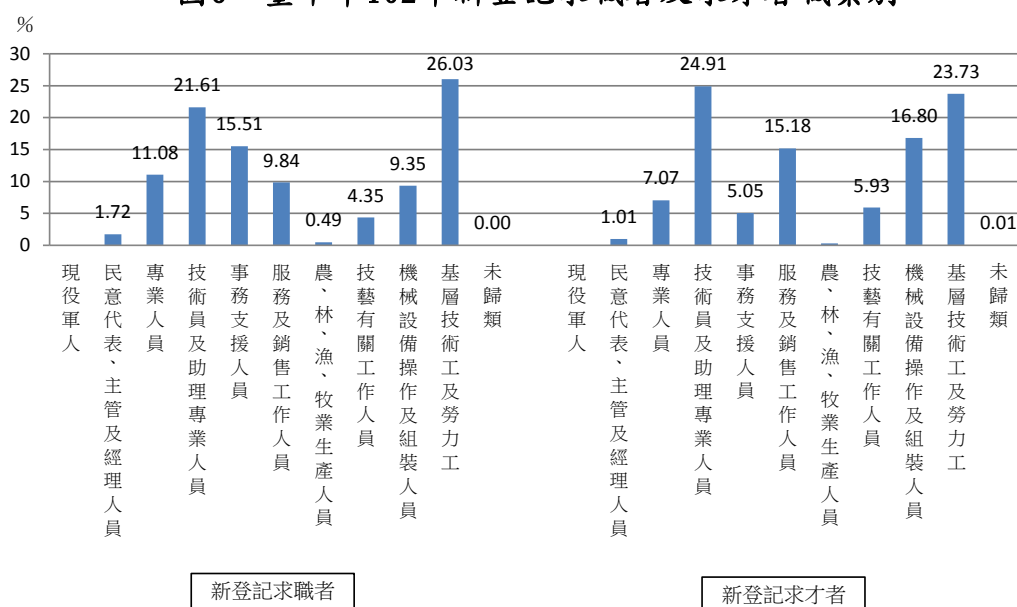
圖5、臺中市102年新登記求職者及推介就業者年齡別



資料來源：勞動部勞動力發展署就業服務資訊系統。

若以職業別觀察，新登記求職人數以基層技術工及勞力工 2 萬 1,001 人(占 26.03%)、技術員及助理專業人員 1 萬 7,435 人(占 21.61%)、事務支援人員 1 萬 2,514 人(占 15.51%) 為前 3 多。而廠商新登記求才人數以技術員及助理專業人員 3 萬 6,785 人(占 24.91%)、基層技術工及勞力工 3 萬 5,049 人(占 23.73%)、機械設備操作及組裝人員 2 萬 4,807 人(占 16.80%) 及服務及銷售工作人員 2 萬 2,417 人(占 15.18%) 為前 4 多，可看出勞動市場職業別供需並不對稱，有落差現象，尤其廠商對基層技術工及勞力工、機械設備操作及組裝人員需求達 5 萬 9,856 人，然成功雇用 7,512 人，僅占 12.55%。(詳圖 6、表 2)

圖6、臺中市102年新登記求職者及求才者職業別



資料來源：勞動部勞動力發展署就業服務資訊系統。

表2、臺中市102年求職、求才及安置就業統計

項 目 別		新登記人數		新登記推介就業人數	
		求職	求才	求職就業	求才僱用
<b>總人數</b>		<b>80,669</b>	<b>147,677</b>	<b>17,255</b>	<b>14,492</b>
按年齡別	19歲以下	2,659	-	621	-
	20~29歲	33,290	-	8,234	-
	30~39歲	23,201	-	4,735	-
	40~49歲	12,495	-	2,143	-
	50~59歲	7,481	-	1,282	-
	60歲以上	1,532	-	237	-
	不拘	-	147,677	-	14,492
	未歸類	11	-	3	-
按職業別	現役軍人	-	-	-	-
	民意代表、主管及經理人員	1,388	1,491	225	48
	專業人員	8,942	10,436	1,860	610
	技術員及助理專業人員	17,435	36,785	3,447	3,555
	事務支援人員	12,514	7,463	2,252	878
	服務及銷售工作人員	7,941	22,417	1,891	1,223
	農、林、漁、牧業生產人員	394	466	76	36
	技藝有關工作人員	3,510	8,755	806	630
	機械設備操作及組裝人員	7,544	24,807	1,828	2,531
	基層技術工及勞力工	21,001	35,049	4,870	4,981
	未歸類	-	8	-	-

資料來源：勞動部勞動力發展署就業服務資訊系統。

為解弭基層勞工短缺問題，以及支援長期照護人力，本市102年底引用外籍勞工人數為6萬7,274人，其中產業外籍勞工4萬4,423人，占66.03%，社福外籍勞工2萬2,851人，占33.97%，本市外籍勞工人數除98年因金融海嘯導致減少之外，其餘皆逐年增加，近十年增加3萬3,183人(97.34%)，其中產業外籍勞工增加人2萬5,511(134.89%)，社福外籍勞工增加7,672人(50.54%)。(詳表3)

為協助青少年強化求職就業準備力，本市勞工局辦理青年職涯規劃研習營，協助探索職涯方向，並辦理校園就業知能講座，提供就業相關資訊，幫助選擇未來職場之路；為維護外勞權益，亦辦理多場次外籍勞工之雇主法令宣導說明會，及家庭類(社區型)雇主、外勞法令宣導說明會，以強化雇主及外籍勞工所需之就業服務法令。

表3、臺中市外籍勞工人數

單位：人、%

年底別	總計	產業外籍勞工	社福外籍勞工	看護工	家庭幫傭
92年底	34,091	18,912	15,179	14,632	547
93年底	35,486	18,933	16,553	16,243	310
94年底	37,669	19,868	17,801	17,564	237
95年底	39,883	21,504	18,379	18,129	250
96年底	44,427	25,532	18,895	18,628	267
97年底	47,354	27,859	19,495	19,229	266
98年底	43,801	23,799	20,002	19,777	225
99年底	48,804	27,900	20,904	20,677	227
100年底	58,028	36,030	21,998	21,785	213
101年底	61,185	38,874	22,311	22,096	215
102年底	67,274	44,423	22,851	22,631	220
102年較101年 增減%	9.95	14.27	2.42	2.42	2.33
102年較92年 增減%	97.34	134.89	50.54	54.67	-59.78

資料來源：勞動部勞動力發展署。