

# 主計處市政統計簡析

103-022 號

103 年 10 月

## 臺中好行 公共運具滿意度居冠

交通運輸是都市發展重要的一環，本市積極推動各項交通建設，期打造完善而便捷的公共運輸體系，提升整體交通環境品質，減少市中心私有運具之使用，有助市區交通順暢、減低空氣污染，更可以吸引觀光人潮，提升本市區域競爭力。

### 一、本市公車客運量成長顯著，103 年 8 月平均每日達 34.98 萬人次。

為培養大眾運輸搭乘人次，本市致力建置無縫大眾運輸路網，103 年 8 月底市區公車營運業者數計 13 家（含 BRT），核定路線共 224 條，較縣市合併之初 100 年 1 月底增加 153 條（251.49%），營業里程達 4,404.76 公里，增 3,201.56 公里（266.09%），營業車輛數 1,282 輛，增 836 輛（187.44%），均呈三位數成長率大幅成長。為營造友善運輸環境，積極推展公車業者購置低地板公車，至 103 年 8 月底地板公車占營運車輛比率已達 45.05%，較 100 年 1 月底增加 34.97 個百分點。整體而言本市公車系統 3 年來蓬勃發展，規模日益完善。（表 1、附表 1）

就運量觀察，本市市區公車客運人次由 100 年 1 月 308.97 萬人次，逐月增加至 103 年 8 月 1,084.51 萬人次屢創高峰，且 8 月份較上年同月成長 255.97 萬人次（30.89%），其中 BRT 初始營運，運量達 48.30 萬人次。103 年截至 8 月底累計客運人次 7,727.42 萬人次，超過 100 年全年的 5,523.79 萬人次，並逼近 101 年全年的 8,149.80 萬人次客運量，可望再創新高。另以平均每日客運量觀察，扣除寒暑假之季節性因素，增長走勢穩定，至 103 年 8 月平均每日客運量為 34.98 萬人次，較 100 年 1 月成長 25.01 萬人次（250.85%）。（表 1、圖 1、

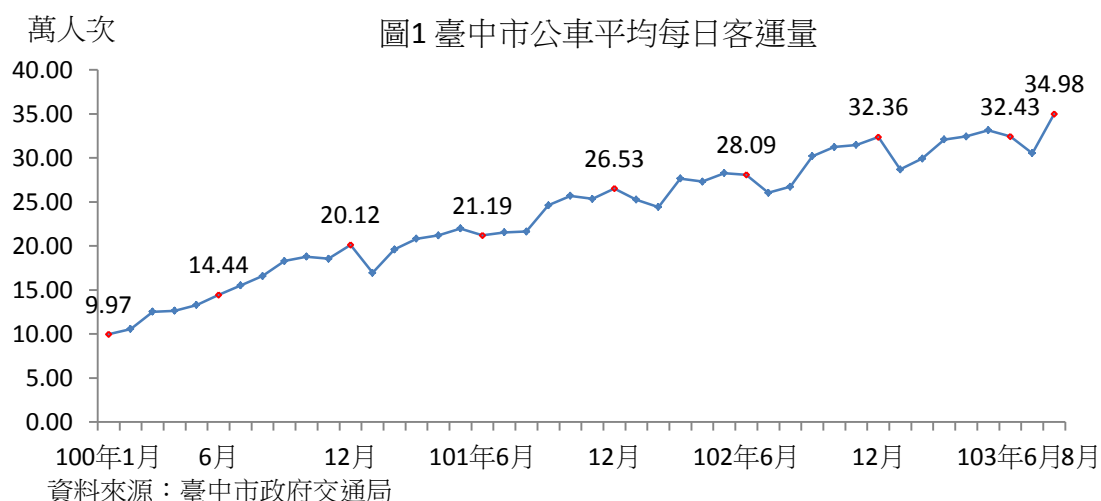
附表 1)

表 1 臺中市公車營運概況表

期間	營業里程(公里)	核定路線數(條)	營業車輛(輛)	客運量(萬人次)
100年1月	1,203.20	71	446	308.97
100年	2,171.00	114	664	5,523.79
101年	2,692.90	148	825	8,149.80
102年	4,263.77	209	1,095	10,319.73
102年1-8月	4,057.07	206	1,048	6,498.54
103年1-8月	4,404.76	224	1282	7,727.42

資料來源：臺中市政府交通局

備註：營業里程、核定路線數、營業車輛為月底數



計程車能提供非公車營運時間及路段之載運功能，就其數量觀察，縣市合併後本市計程車數量呈現微幅成長走勢，103年9月底共登記有 7,082 輛計程車，較合併之初 99 年底增加 605 輛 (9.34%)；與其他 4 都相較，本市每千人計程車數為 2.61 輛居第 4 位，僅高於臺南市 1.88 輛，低於臺北市 11.09 輛、新北市 5.79 輛及高雄市 2.85 輛。(表 2)

表 2 全國及 5 都計程車數量表

單位：輛

期間	全國		新北市		臺北市		臺中市		臺南市		高雄市	
	登記數	每千人擁有數	登記數	每千人擁有數	登記數	每千人擁有數	登記數	每千人擁有數	登記數	每千人擁有數	登記數	每千人擁有數
99 年底	87,449	3.78	23,124	5.93	30,771	11.75	6,477	2.45	3,364	1.80	7,934	2.86
100 年底	87,012	3.75	22,754	5.81	30,745	11.60	6,581	2.47	3,353	1.79	7,769	2.80
101 年底	86,654	3.72	22,600	5.74	30,316	11.34	6,677	2.49	3,317	1.76	7,731	2.78
102 年底	87,256	3.73	22,765	5.76	30,130	11.22	6,841	2.53	3,434	1.82	7,822	2.81
103 年 9 月	87,754	3.75	22,918	5.79	29,904	11.09	7,082	2.61	3,533	1.88	7,925	2.85

資料來源：交通部

本市雖致力於推展公共運輸搭乘，惟人口持續增長及經濟活絡帶動上，截至本年 9 月底，汽機車登記數逾 266 萬輛，影響交通品質。為有效疏解龐大車潮所帶來的交通壅塞，交通局儘量減少路邊停車格並增加路外停車格數量。就本市都市計畫區內停車格觀察，103 年 9 月底都市計畫區內計有 15 萬 168 個停車格位，較 100 年底減少 5,439 個(-3.50%)，其中路邊停車格 7 萬 8,174 個，減少 2 萬 7,359 個(25.92%)，路外停車格 7 萬 1,994 個(其中公有 4 萬 8,409 個、私有 2 萬 3,585 個)則增 2 萬 1,920 個(43.78%)。3 年間整體及路邊車格均為減少，路外車格則大幅成長，與本市停車路外化、減少車流干擾及肇事的政策相符。(圖 2)

圖 2 臺中市都市計畫區內停車格數



資料來源：臺中市政府交通局

附註：不包括本市所轄之建築物附設停車位及風景遊樂區停車位

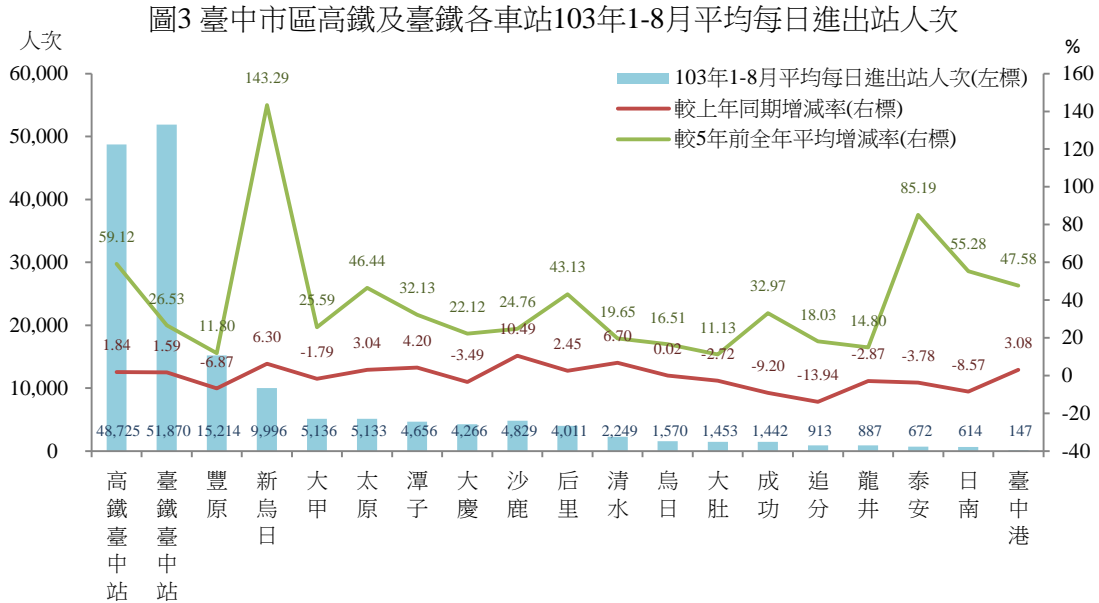
## 二、103 年 1-8 月高鐵臺中站平均每日進出站人次為 4.87 萬人次、臺鐵臺中站為 5.19 萬人次。

鐵路運輸方面，本市市區內共有 1 座高鐵車站及 18 座臺鐵車站，就平均每日客運量觀察，高鐵臺中站 103 年 1-8 月平均每日進出站 4 萬 8,725 人次，較上年同期成長 1.84%，則較 5 年前全年平均大幅成長 59.12%；臺鐵部分，103 年 1-8 月平均每日進出站客運量以臺中站 5 萬 1,870 人次最高，豐原站 1 萬 5,214 人次次之，後依序為新烏日站 9,996 人次、大甲站 5,136 人次、太原站 5,133 人次，旅客人數最少的車站為追分站、龍井站、泰安站、日南站及臺中港站，平均每日分別僅有 913、887、672、614 及 147 人次進出站。(圖 3)

臺鐵各車站平均每日客運量較上年同期成長率觀察，最高者依序為沙鹿站 10.49%、清水站 6.70%、新烏日站 6.30%、潭子站 4.20%及台中港站 3.08%。另客運量呈負成長最多之車站依序為追分站-13.94%、成功站-9.20%、日南站-8.57%、豐原站-6.87%及泰安站-3.78%。

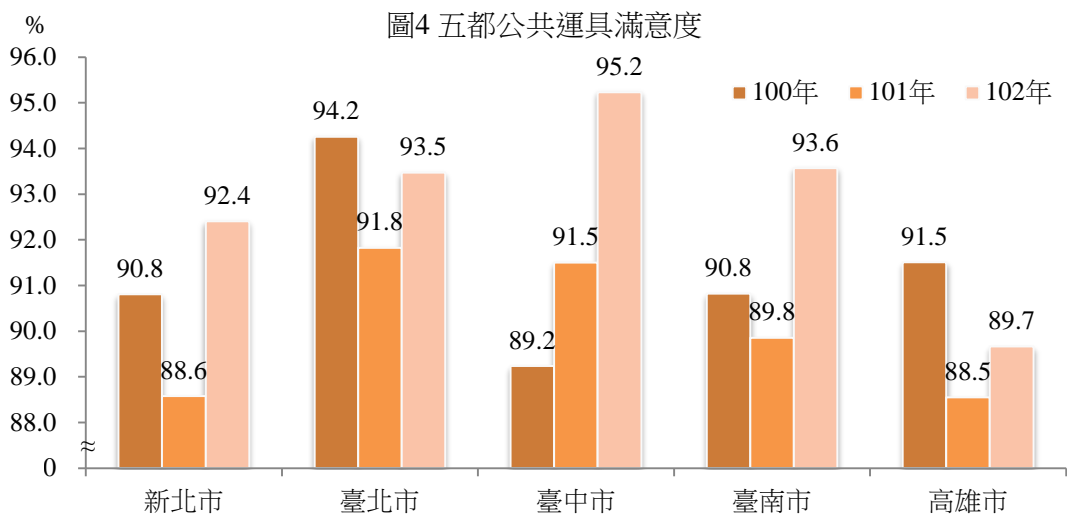
與 5 年前相較，臺鐵各車站旅客人次普遍均有增加，成長率最高為新烏日站 143.29%，後依序為泰安站 85.19%、日南站 55.28%、臺中港站 47.58%、太原站 46.44%及后里站 43.13%。旅客增長率最小的車站則為追分站 18.03%、烏日站 16.51%、龍井站 14.80%、豐原站 11.80%及大肚站 11.13%。

綜觀各車站旅客量，可見新烏日站發揮連結高鐵之重要轉運功能，旅運量僅次於臺中及豐原兩大車站，運量成長率居冠。此外山線豐原到大慶站此路線高架捷運化及增設車站後，更能發揮市區通勤軌道運輸系統的重要角色。



### 三、本市 102 年公共運具滿意度為 95.2%居 5 都之冠。

依交通部「民眾日常使用運具狀況調查」調查，本市 100 年公共運具民眾滿意度 89.2%，居 5 都之末，101 年突破九成達 91.5%，在 5 都中排名第 2，102 年滿意度續攀升至 95.2%，超越臺南市 93.6%、臺北市之 93.5%居 5 都之冠，本市公共運具民眾滿意度連年提升，顯見本市公共運輸日益完善，民眾有感。(圖 4)



本市積極推動交通建設，於 100 年 6 月推出愛上巴士 i384 悠遊山海屯至今，持續提供搭車民眾全國最優惠之基本里程 8 公里刷卡免費及貼心的電子票證 4 卡通用措施，並調整路線網絡使其更加完善，客運旅次日益增長；此外，快捷公車 BRT 藍線於 103 年 6 月底開始運行，成為民眾在臺灣大道上移動最佳的選擇。目前並有捷運綠線沿文心路興建，及臺鐵山線高架捷運化工程積極施作，便利的大眾運輸網絡日益精進，四通八達的臺中市未來可期。

附表 1 臺中市公車營運概況表 – 按月

期間	營業里程 (公里)	核定 路線數 (條)	營業車輛 (輛)	客運量 (萬人次)	平均每班次 載客量 (人次)	平均每日 客運量 (萬人次)	低地板公車 占營業車輛 比率(%)
100年1月	1,203.20	71	446	308.97	23.64	9.97	10.08
100年2月	1,366.60	78	477	296.08	24.00	10.57	8.93
100年3月	1,367.80	78	517	388.48	26.46	12.53	8.87
100年4月	1,377.60	78	571	379.21	26.28	12.64	9.8
100年5月	1,444.80	81	566	412.20	27.39	13.30	9.8
100年6月	1,956.40	104	607	433.08	27.05	14.44	9.38
100年7月	1,957.95	104	591	480.63	29.02	15.50	9.39
100年8月	1,962.60	105	616	513.92	31.19	16.58	12.06
100年9月	2,097.75	109	624	548.74	33.13	18.29	12.97
100年10月	2,100.55	109	644	582.27	34.40	18.78	15.85
100年11月	2,114.20	110	656	556.49	33.42	18.55	15.77
100年12月	2,171.00	114	664	623.74	36.34	20.12	15.57
101年1月	2,214.20	117	663	525.35	30.79	16.95	15.62
101年2月	2,248.25	117	662	568.46	35.23	19.60	15.55
101年3月	2,250.65	117	672	645.34	37.39	20.82	16.23
101年4月	2,250.65	117	673	636.27	37.96	21.21	16.23
101年5月	2,250.65	117	686	681.75	38.91	21.99	16.19
101年6月	2,250.65	117	693	635.85	37.52	21.19	18.66
101年7月	2,097.00	113	700	667.89	37.61	21.54	18.06
101年8月	2,202.00	120	698	671.00	38.54	21.65	18.74
101年9月	2,270.10	124	727	738.46	40.78	24.62	17.74
101年10月	2,630.90	145	771	796.67	41.39	25.70	20.41
101年11月	2,647.50	146	781	760.38	40.55	25.35	20.56
101年12月	2,692.90	148	825	822.39	41.93	26.53	19.54
102年1月	3,331.00	181	918	783.05	37.82	25.26	20.77
102年2月	3,373.93	184	908	683.85	37.19	24.42	22.74
102年3月	3,525.20	192	950	857.09	39.37	27.65	23.26
102年4月	3,581.60	194	965	819.22	38.36	27.31	23.3
102年5月	3,390.78	179	959	876.73	38.61	28.28	23.34
102年6月	3,596.17	195	1,035	842.62	33.92	28.09	23.86
102年7月	3,839.12	195	1,075	807.44	35.73	26.05	26.14
102年8月	4,057.07	206	1,048	828.54	34.84	26.73	27.01
102年9月	4,043.52	205	1,090	905.95	37.46	30.20	27.64
102年10月	4,037.32	207	1,099	968.11	38.32	31.23	26.84
102年11月	4,112.47	213	1,103	943.96	38.80	31.47	32.36
102年12月	4,263.77	209	1,095	1,003.17	39.79	32.36	33.42
103年1月	4,309.62	218	1,190	889.59	35.40	28.70	34.12
103年2月	4,338.57	213	1,198	838.21	37.46	29.94	34.39
103年3月	4,411.67	223	1,206	994.78	39.36	32.09	35.99
103年4月	4,395.27	222	1,199	973.24	39.63	32.44	36.28
103年5月	4,388.77	222	1,200	1,027.62	39.99	33.15	37.83
103年6月	4,483.67	225	1,214	972.92	38.92	32.43	37.16
103年7月	4,519.80	227	1,293	946.55	36.85	30.53	45.47
103年8月	4,404.76	224	1,282	1,084.51	39.56	34.98	45.05

資料來源：臺中市政府交通局、交通部（低地板公車比率）

備註：營業里程、核定路線數、營業車輛、低地板公車占營業車輛比率為月底數