

# 主計處市政統計簡析

104-003 號

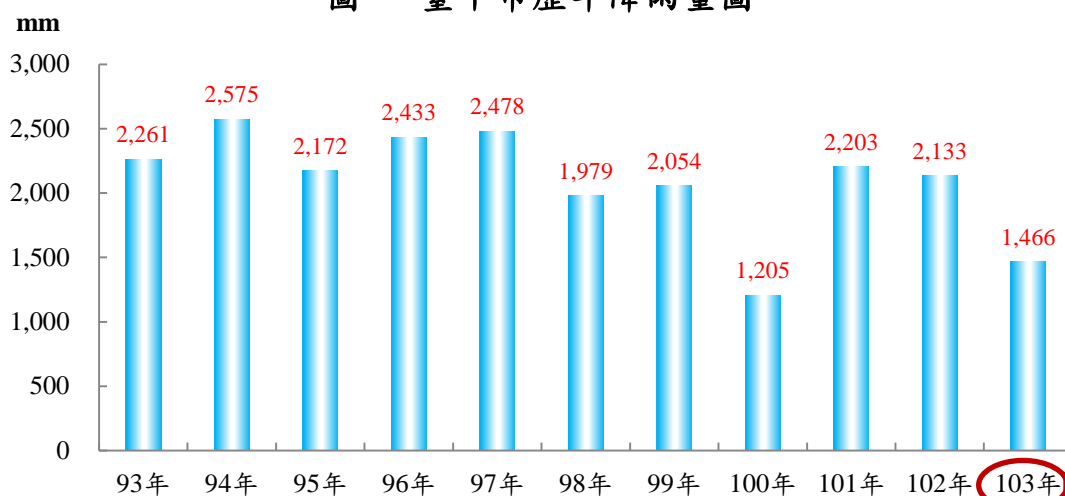
104 年 3 月

## 珍惜水資源，永續大臺中

臺灣雨量豐沛，大、小河川密布，但因地形地勢較陡且雨量多集中於 5 至 10 月，而枯水期則從 11 月至隔年 4 月，因雨量分布不均，水、旱災時有所聞。自 90 年起至今，本市施行過 4 次限水措施，分別為 91 年、99 年與 100 年 3 次一階限水<sup>1</sup>及本(104)年，尤以本年最為嚴重。水利署於 103 年 12 月宣布本市進入一階限水階段，今年 2 月 26 日轉為二階限水<sup>2</sup>，部分地區紛紛辦理停灌休耕作業，對本市農業將受影響。

103 年本市年雨量 1,466mm，較上年(102 年)2,133mm，大幅減少 667mm(-31.27%)，近十年來僅有 98 年、100 年及 103 年雨量低於 2,000mm，103 年次低於 100 年之 1,205mm。103 年本市的雨季除 5 月份雨量達 659.6mm 外，其餘各月雨量均未達 300mm；本市自 103 年 10 月進入枯水期後，截至今年 2 月底總雨量為 64.3mm，不及上一年度同期(102 年 10 月至 103 年 2 月)總雨量 141.9mm 二分之一，水庫進帳有限，是造成本年限水的主因之一。(詳圖一、圖二)

圖一 臺中市歷年降雨量圖

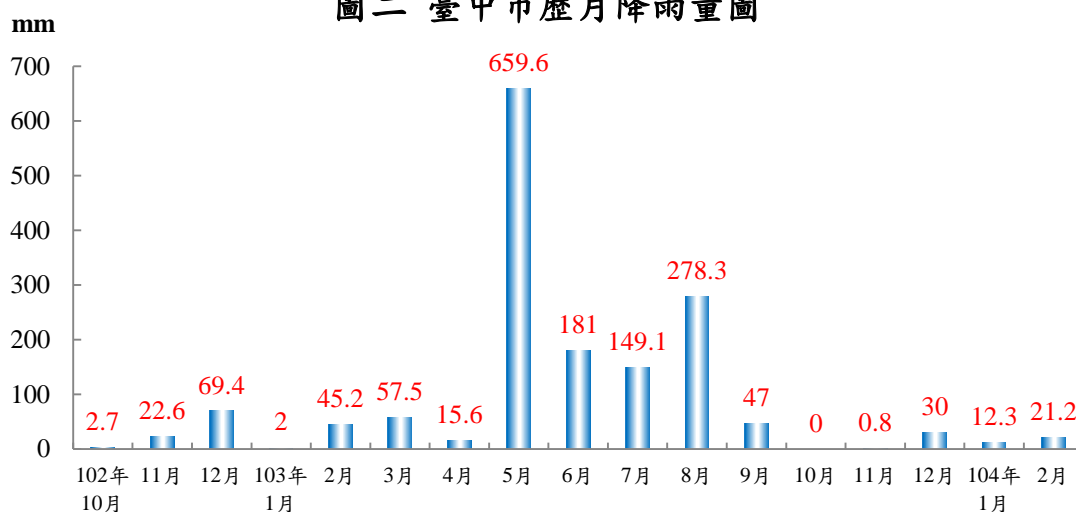


資料來源：中央氣象局

<sup>1</sup> 夜間(晚間 11 點至次日 5 點)減壓供水。

<sup>2</sup> 停供噴水池等得停供之用水、減供用水大戶及其他不急需之用水。

圖二 臺中市歷月降雨量圖



資料來源：中央氣象局

臺中市公共用水主要來自大安溪與大甲溪，當中包含三個主要供水水利設施鯉魚潭水庫、德基水庫及石岡壩。鯉魚潭水庫為本市民生用水的主要來源之一，其滿水位為 300m，本年 2 月底開始施行二階限水，截至 3 月 25 日為止，水位已降至 273.59m，有效蓄水量僅餘 3,413.05 萬噸，蓄水率 29.56% 為歷年最低；德基水庫主要功能以發電為主，為因應此次限水措施及調節下游臺中地區第二供水來源石岡壩水量，有效蓄水量已降至 6,824.45 萬噸，蓄水率 45.50% 亦為歷年最低。(詳表一)

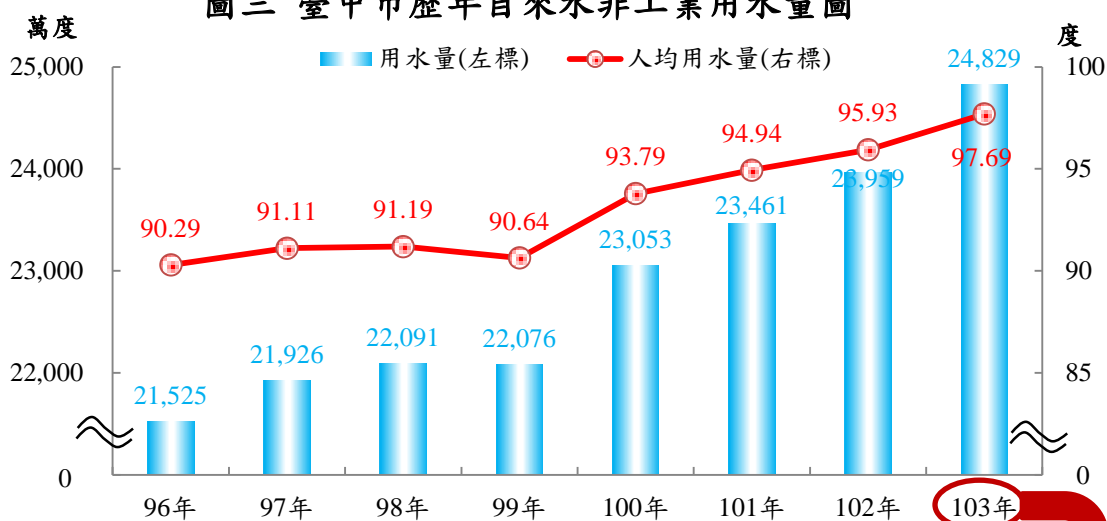
表一 臺中市主要供水水庫概況表

水情時間	鯉魚潭水庫			德基水庫			石岡壩		
	水位 (m)	有效蓄水量 (萬噸)	蓄水率 (%)	水位 (m)	有效蓄水量 (萬噸)	蓄水率 (%)	水位 (m)	有效蓄水量 (萬噸)	蓄水率 (%)
93年底	295.12	9,938.44	85.96	1,406.08	16,087.77	...	274.03	456.10	100.00
94年底	298.20	11,195.88	96.83	1,403.75	15,443.80	...	274.30	140.00	73.64
95年底	298.72	11,418.04	98.75	1,404.57	15,788.70	...	273.28	81.50	42.87
96年底	297.09	10,732.17	92.82	1,402.82	15,052.63	...	273.20	37.73	19.85
97年底	297.11	10,740.48	92.89	1,405.29	15,289.38	...	270.68	3.98	2.09
98年底	286.85	7,000.24	60.55	1,399.81	12,368.48	...	271.57	27.23	14.32
99年底	288.90	7,355.02	63.61	1,405.05	14,161.98	...	271.94	36.24	19.06
100年底	299.23	11,227.76	97.08	1,407.36	15,139.72	...	271.75	49.00	25.79
101年底	300.04	11,536.94	100.15	1,407.09	15,007.30	97.47	272.30	71.27	46.51
102年底	297.96	10,678.76	92.48	1,406.82	14,706.78	98.05	271.82	19.91	17.57
103年底	285.06	6,157.69	53.33	1,397.41	10,965.66	73.10	271.80	19.55	17.26
104年 3月25日	273.59	3,413.05	29.56	1,383.27	6,824.45	45.50	272.80	42.61	37.61

資料來源：經濟部水利署

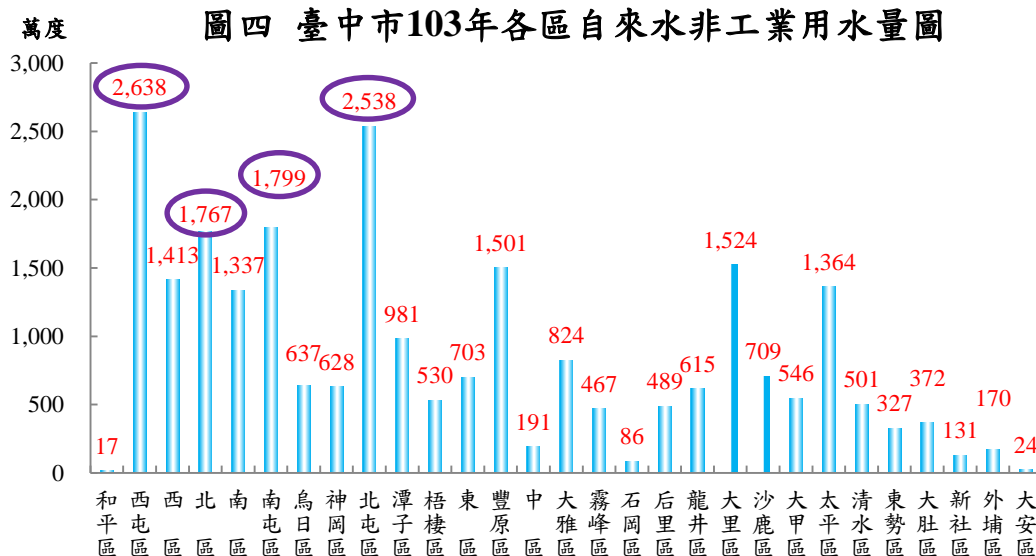
103 年本市自來水非工業用水<sup>3</sup>量 2 億 4,829 萬度<sup>4</sup>，較上年(102 年)2 億 3,959 萬度增加 870 萬度(3.63%)，而換算為人均用水量，103 年 97.69 度較上年(102 年)95.93 度，每人年平均增加 1.76 度用水量，相當於 1,760 公升。以近 7 年資料觀察(環保署自 96 年始統計)，本市市民用水量有逐年上升之勢，其用水總量較 96 年增加 3,304 萬度(15.35%)，人均用水量則增加 7.40 度(8.20%)，相當於 7,400 公升。(詳圖三)

圖三 臺中市歷年自來水非工業用水量圖



資料來源：環保署 Eco Life 清淨家園願曆邊綠色生活網  
備註：人均用水量(度)=年用水量(度)÷年中供水人數(人)

圖四 臺中市103年各區自來水非工業用水量圖



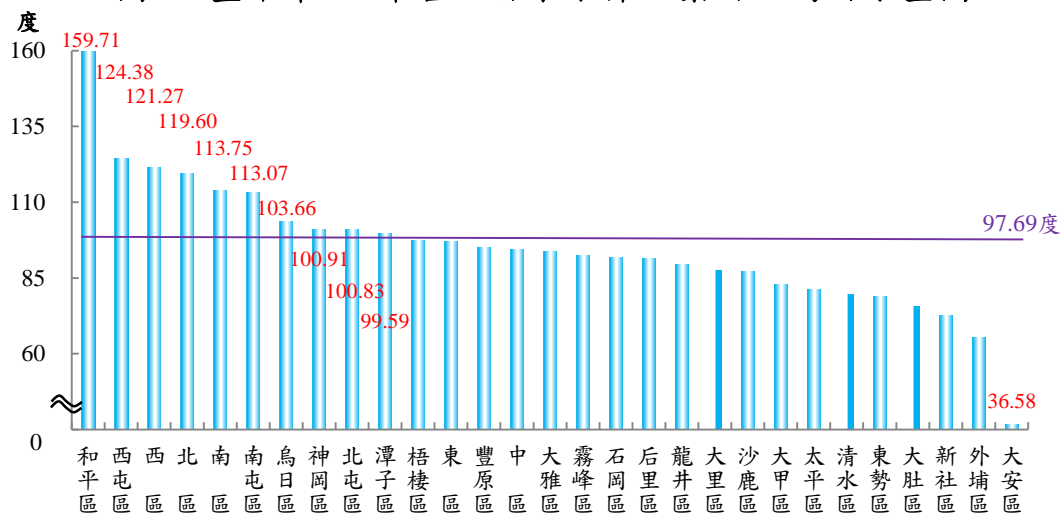
資料來源：環保署 Eco Life 清淨家園願曆邊綠色生活網  
備註：圖內資料係由環保署運用戶政司資料進行用水戶地址切割後進行行政區統計。

<sup>3</sup> 自來水非工業用水含普通、商業、優惠及機關等用水量。

<sup>4</sup> 1 度水相當於 1 千公升。

103 年本市各區自來水非工業用水量以西屯區 2,638 萬度最高，北屯區 2,538 萬度次之，南屯區 1,799 萬度、北區 1,767 萬度再次之。剔除人口因素，103 年本市自來水非工業用人均用水量 97.69 度，計有 10 行政區高於均值，分別為和平區 159.71 度、西屯區 124.38 度、西區 121.27 度、北區 119.60 度、南區 113.75 度、南屯區 113.07 度、烏日區 103.66 度、神岡區 100.91 度、北屯區 100.83 度與潭子區 99.59 度。(詳圖四、圖五)

圖五 臺中市103年各區自來水非工業用人均用水量圖

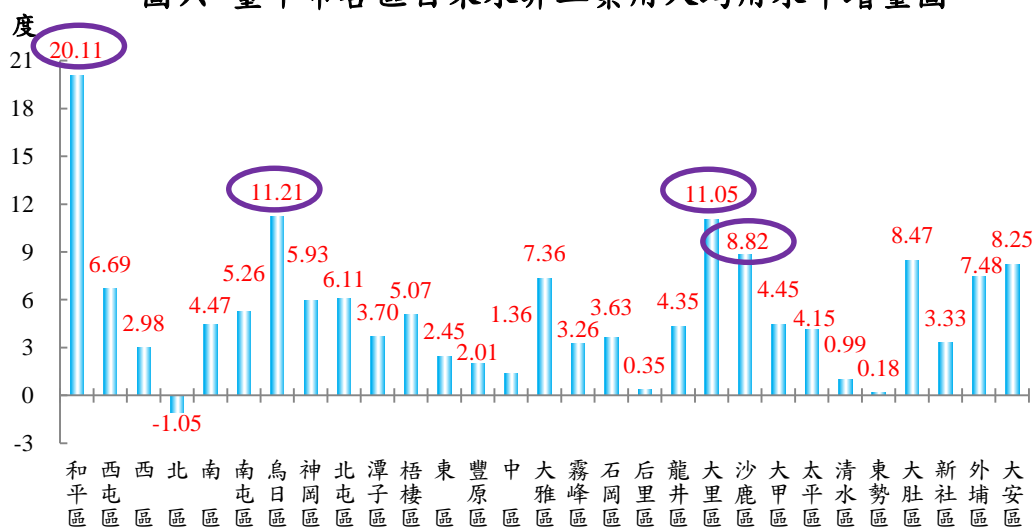


資料來源：環保署 Eco Life 清淨家園願厝邊綠色生活網

備註：人均用水量(度)=年用水量(度)÷年中供水人數(人)

若與上年(102 年)相較，以和平區自來水非工業用人均用水量增加 20.11 度最多，接著依序為烏日區增加 11.21 度、大里區增加 11.05 度與沙鹿區增加 8.82 度。應對人均用水量高於均值及年增量較多之行政區加強宣導節約用水，積極抗旱。(詳圖六)

圖六 臺中市各區自來水非工業用人均用水年增量圖



資料來源：環保署 Eco Life 清淨家園願曆邊綠色生活網

備註：圖內資料為 103 年與 102 年自來水非工業用人均用水差異量。