

# 主計處市政統計簡析

104-009 號

104 年 8 月

## 遠離犯罪，青春年少不蹉跎

### 一、兒少犯罪概況

本市 103 年警察機關查獲涉及刑案之兒童少年(以下簡稱兒少<sup>1</sup>)嫌疑犯 1,301 人，較上年同期增加 147 人(12.74%)，其中以少年嫌疑犯 1,235 人，占 94.93% 為大宗，兒童刑案嫌疑犯為 66 人，占 5.07%；以性別觀察，男性 1,115 人，女性 186 人，

近 10 年來，男性皆為女性之 5-7 倍。從歷史資料觀察，兒少人口占總人口比重由 93 年 26.22%，逐年遞減至 103 年 19.77%，而 103 年兒少嫌疑犯則較 93 年增加 5.69%，呈現兒少人口數減少，兒少嫌疑犯反增之現象，以兒童嫌疑犯增 106.25% 為

表一 臺中市兒少刑案嫌疑犯概況表—按性別分  
單位：人

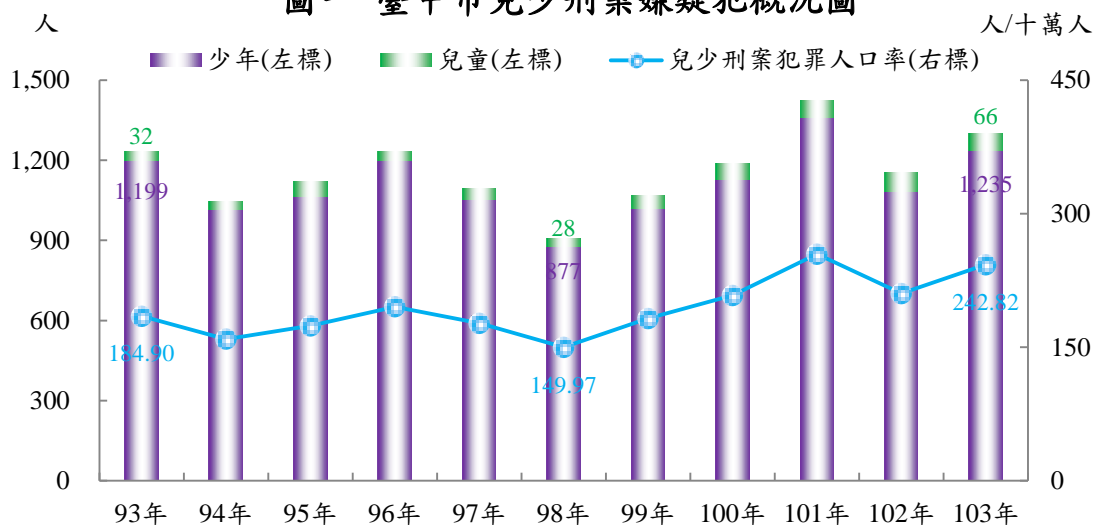
|      | 合計    |       |     | 兒少人口占總人口數比(%) |
|------|-------|-------|-----|---------------|
|      | 男     | 女     |     |               |
| 93年  | 1,231 | 1,029 | 202 | 26.22         |
| 94年  | 1,044 | 860   | 184 | 25.66         |
| 95年  | 1,120 | 952   | 168 | 24.98         |
| 96年  | 1,234 | 1,035 | 199 | 24.31         |
| 97年  | 1,094 | 944   | 150 | 23.65         |
| 98年  | 905   | 763   | 142 | 22.95         |
| 99年  | 1,070 | 948   | 122 | 22.21         |
| 100年 | 1,189 | 1,037 | 152 | 21.49         |
| 101年 | 1,425 | 1,238 | 187 | 20.92         |
| 102年 | 1,154 | 998   | 156 | 20.36         |
| 103年 | 1,301 | 1,115 | 186 | 19.77         |

資料來源：本府警察局、民政局

最。103 年本市兒少刑案犯罪人口率(每 10 萬人口兒少嫌疑犯人數)242.82 人，較 93 年 184.90 人增加 57.92 人(31.33%)。(詳表一、圖一)

<sup>1</sup> 兒少：兒童指未滿 12 歲人口，少年指 12-未滿 18 歲人口。

圖一 臺中市兒少刑案嫌疑犯概況圖



資料來源：本府警察局

以涉案類型觀察，103年本市兒少嫌疑犯以涉竊盜案占39.05%最高，違反毒品危害防制條例14.37%次之，詐欺8.84%再次之，餘為一般傷害7.99%、公共危險3.69%、暴力犯罪1.61%。再依性別觀察，103年各涉案類型皆為男性高於女性，其中又以公共危險男性為女性11倍最高，一般傷害9.4倍次之，餘竊盜、違反毒品危害防制條例與暴力犯罪亦高6倍之多。與10年前相較，竊盜、暴力犯罪與公共危險，分別減少14.89、7.89與2.73個百分點，惟違反毒品危害防制條例、詐欺與一般傷害則分別增加9.74、8.84與2.06個百分點。資料顯示，長期以來兒少涉案類型以竊盜為大宗，由於身心發展尚未成熟，對於物慾的行為控制力較為不足，加以外在環境影響，進而行使偏差行為，此外，近年違反毒品危害防制條例案件比率增加，應慎防校園染毒。(詳表二、圖二)

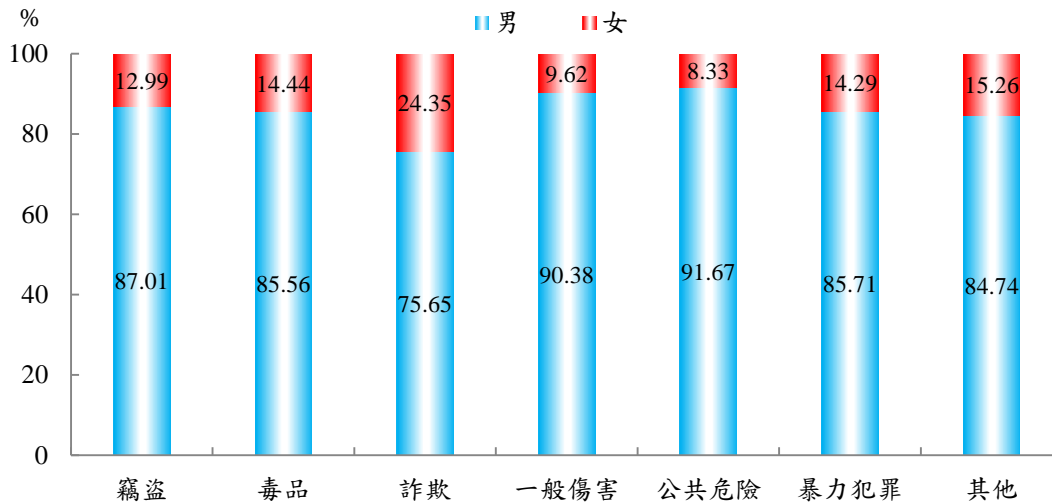
表二 臺中市兒少刑案嫌疑犯比率表－按案件別分

單位：%；百分點

| 項目別         | 竊盜     | 毒品    | 詐欺   | 一般傷害  | 公共危險  | 暴力犯罪  | 其他    |
|-------------|--------|-------|------|-------|-------|-------|-------|
| 93年         | 53.94  | 4.63  | —    | 5.93  | 6.42  | 9.50  | 19.58 |
| 94年         | 55.27  | 3.26  | 5.27 | 8.43  | 5.27  | 7.95  | 14.56 |
| 95年         | 50.80  | 2.50  | 4.02 | 8.93  | 5.71  | 12.14 | 15.89 |
| 96年         | 44.00  | 2.59  | 6.08 | 5.43  | 5.83  | 6.89  | 29.17 |
| 97年         | 40.04  | 3.29  | 9.14 | 9.78  | 4.48  | 8.78  | 24.50 |
| 98年         | 45.30  | 7.07  | 8.40 | 5.97  | 3.87  | 8.73  | 20.66 |
| 99年         | 49.35  | 10.00 | 5.23 | 6.54  | 3.18  | 4.49  | 21.21 |
| 100年        | 41.97  | 8.66  | 6.64 | 5.13  | 6.81  | 4.37  | 26.41 |
| 101年        | 37.47  | 9.75  | 8.84 | 6.81  | 4.77  | 4.49  | 27.86 |
| 102年        | 32.93  | 10.75 | 8.32 | 10.57 | 4.51  | 3.64  | 29.29 |
| 103年        | 39.05  | 14.37 | 8.84 | 7.99  | 3.69  | 1.61  | 24.44 |
| 103年較93年增減數 | -14.89 | 9.74  | 8.84 | 2.06  | -2.73 | -7.89 | 4.87  |

資料來源：本府警察局

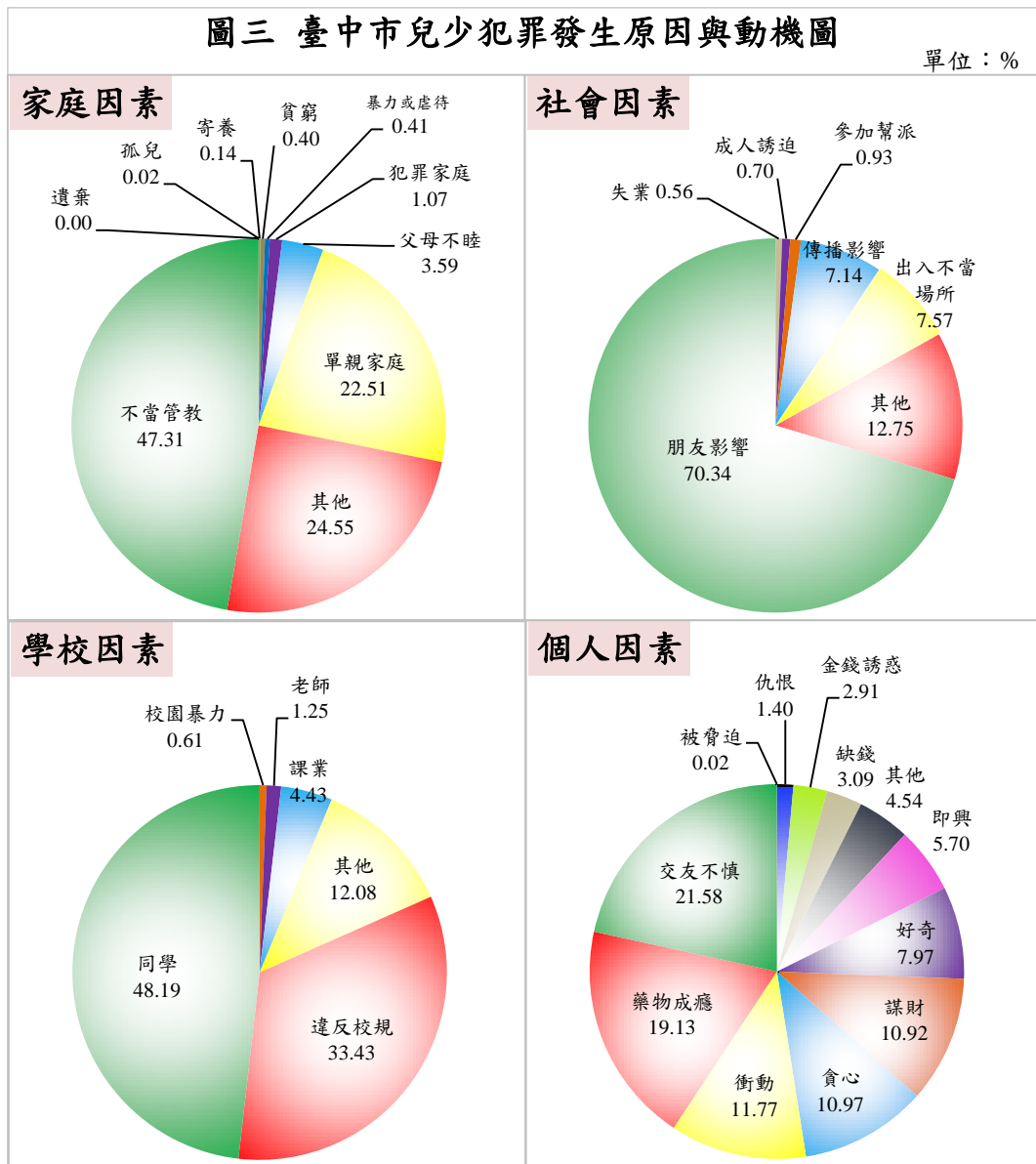
圖二 103年臺中市兒少刑案涉案類型圖－按性別分



資料來源：本府警察局

100年至本(104)年上半年本市兒少犯罪人數累計 6,565 人，依發生原因與動機分為四類：一、家庭因素方面以不當管教而犯案，其比率 47.31% 最多，其次為單親家庭 22.51%；二、社會因素中，有 7 成兒少犯案係受朋友影響，7.57% 為出入不當場所，受傳播影響者亦有 7.14%；三、學校因素，有近 5 成兒少因同學影響而犯案，亦有 3 成 3 兒少違反校規；四、個人因素方面，因交友不慎而犯案比率 21.58%

最高，藥物成癮 19.13%次之。綜上原因，兒少犯罪者多受不當管教、朋友或同儕影響居多。(詳圖三)



資料來源：本府警察局  
備註：資料為 100 年至本(104)年上半年之總計數。

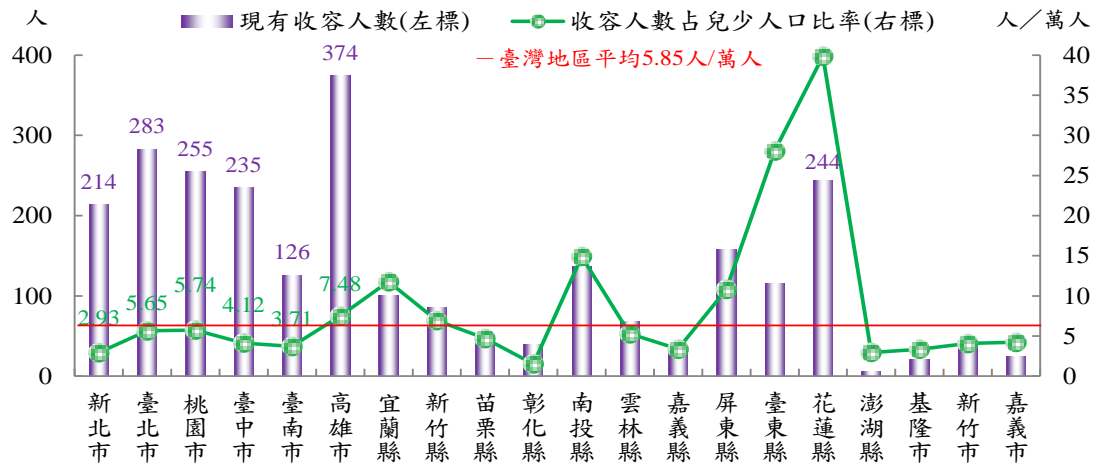
## 二、預防兒少犯罪措施

預防兒少犯罪情形發生，最好方式為源頭管理，以消除犯罪誘因或動機，適時提供必要協助及關懷並導向正軌。

針對各式遭遇困境兒少，設有兒少福利機構以協助轉介安置及教養機構，103 年底本市共計有 7 所安置及教養機構，現有收容人數 235 人，居全國第五，收容人數占兒少人口比率為 4.12 人/萬人，低於臺

灣地區平均 5.85 人/萬人。(詳圖四)

圖四 103年底各縣市兒少安置及教養機構收容概況圖



資料來源：衛生福利部

為避免單親家庭在子女教養照護上力有未逮，本市提供各式福利服務，並設有 2 所單親福利服務中心，104 年上半年子女課業輔導計 1 萬 4,117 人次，相關諮詢服務計 6,405 人次，親職教育或親子活動計 1,124 人次，支持性服務亦有 1,023 人次，團體輔導活動計 829 人次。(詳表三)

表三 臺中市單親家庭福利服務概況表

|         | 子女課業輔導  | 諮詢服務   | 團體輔導活動 | 親職教育或親子活動 | 支持性服務 | 其他      |
|---------|---------|--------|--------|-----------|-------|---------|
| 100年    | 63,706  | 155    | 1,087  | 1,260     | ...   | 2,756   |
| 101年    | 68,956  | 53     | 858    | 1,592     | ...   | 2,021   |
| 102年    | 92,700  | 20     | 1,238  | 1,061     | ...   | 1,415   |
| 103年    | 44,594  | 13,662 | 1,542  | 3,620     | 4,300 | 91,845  |
| 上半年     | 30,240  | 2,854  | 778    | 1,290     | 1,065 | 36,811  |
| 104年    |         |        |        |           |       |         |
| 上半年     | 14,117  | 6,405  | 829    | 1,124     | 1,023 | 14,236  |
| 與上年同期相較 | -16,123 | 3,551  | 51     | -166      | -42   | -22,575 |

資料來源：衛生福利部、本府社會局  
備註：1.諮詢服務102年以前僅法律諮詢服務。  
2.103年上半年起新增支持性服務。

及早發現具有高風險家庭，以兒少為中心，家庭為對象，提供相關關懷輔導處遇服務，104 年上半年受理通報提供服務中之兒少計有 1,353 人，雖較上年同期減少 18.25%，惟個案服務部分，以電話訪談 1 萬 4,683 人次最多，大幅增加 25.89%，其次為面談訪視 7,437 人次，

增 11.48%，情緒支持 6,181 人次，增 25.12%。(詳表四)

表四 臺中市高風險家庭關懷輔導處遇服務執行概況表

|          |               | 單位：人次  |        |        |        |             |             |                |
|----------|---------------|--------|--------|--------|--------|-------------|-------------|----------------|
|          |               | 100年   | 101年   | 102年   | 103年   | 103年<br>上半年 | 104年<br>上半年 | 與上年同<br>期相較(%) |
| 受理<br>通報 | 目前提供服務中之兒少(人) | 2,842  | 3,358  | 3,587  | 3,205  | 1,655       | 1,353       | -18.25         |
| 個案<br>服務 | 面談訪視          | 8,882  | 9,689  | 10,001 | 14,351 | 6,671       | 7,437       | 11.48          |
|          | 電話訪談          | 10,864 | 12,588 | 12,368 | 26,192 | 11,663      | 14,683      | 25.89          |
|          | 情緒支持          | 6,390  | 8,669  | 8,949  | 10,876 | 4,940       | 6,181       | 25.12          |
|          | 安置服務          | 55     | 60     | 68     | 84     | 52          | 28          | -46.15         |
|          | 就學輔導          | 1,350  | 1,232  | 994    | 1,544  | 799         | 653         | -18.27         |
|          | 協助就醫          | 159    | 134    | 226    | 186    | 69          | 90          | 30.43          |
|          | 家務服務          | 124    | 69     | 313    | 284    | 117         | 62          | -47.01         |
|          | 就業服務          | 630    | 621    | 498    | 484    | 193         | 272         | 40.93          |
|          | 經濟補助          | 1,053  | 1,339  | 1,462  | 1,776  | 883         | 872         | -1.25          |
|          | 喘息活動          | 371    | 256    | 694    | 704    | 328         | 217         | -33.84         |
|          | 法律服務          | 185    | 291    | 199    | 272    | 134         | 176         | 31.34          |
|          | 課業輔導          | 290    | 199    | 270    | 253    | 149         | 63          | -57.72         |
|          | 托育服務          | 109    | 58     | 113    | 136    | 82          | 56          | -31.71         |
|          | 兒童諮商輔導        | 269    | 234    | 310    | 314    | 135         | 183         | 35.56          |
|          | 成人諮商輔導        | 233    | 170    | 305    | 371    | 206         | 157         | -23.79         |
|          | 親職講座及活動       | 315    | 266    | 216    | 548    | 266         | 178         | -33.08         |
|          | 弱勢兒少緊急生活扶助(人) | 180    | 109    | 122    | 258    | 87          | 87          | —              |
|          | 酒癮戒治轉介        | —      | 3      | 3      | 4      | 1           | 2           | 100.00         |
|          | 精神疾病自殺個案轉介    | 25     | 32     | 16     | 30     | 13          | 25          | 92.31          |
|          | 藥癮戒治轉介        | ...    | ...    | ...    | ...    | —           | 28          | ...            |
| 物資提供     | 3,537         | 3,500  | 3,904  | 4,007  | 1,586  | 1,623       | 2.33        |                |
| 其他資源轉介   | 628           | 754    | 977    | 2,526  | 1,593  | 2,338       | 46.77       |                |
| 其他服務     | 230           | 127    | 971    | 1,798  | 848    | 377         | -55.54      |                |

資料來源：衛生福利部、本府社會局

為有效遏止少年犯罪誘因，針對少年不良行為加強取締。本市少年不良行為案件自縣市合併升格以來以深夜遊蕩最多，其次依序為逃學或逃家及無照駕駛汽機車；104 年上半年本市勸導取締少年不良行為人數總計 3,092 人，其中深夜遊蕩 1,459 人，較上年同期增加 3.55%，逃學或逃家計 398 人，惟減少 10.96%，無照駕駛汽機車計 343 人，亦有 19.10%減幅，涉足妨害身心健康場所 198 件，減 44.38%最多。(詳表五)

表五 臺中市勸導取締少年不良行為案件表

單位：人

|                | 合計     | 深夜遊蕩  | 無照駕駛<br>汽機車 | 吸菸飲酒<br>嚼檳榔 | 涉足妨害<br>身心健康<br>場所 | 逃學或逃<br>家 | 與有犯罪<br>習性之人<br>交往 | 對尊長態<br>度傲慢舉<br>止粗暴 | 於公共場<br>所高聲喧<br>嘩 | 其他妨害<br>善良風俗<br>或公共秩<br>序行為 | 其他     |
|----------------|--------|-------|-------------|-------------|--------------------|-----------|--------------------|---------------------|-------------------|-----------------------------|--------|
| 100年           | 12,793 | 7,731 | 1,346       | 426         | 544                | 1,161     | 422                | 887                 | 29                | 216                         | 31     |
| 101年           | 12,521 | 5,664 | 1,269       | 854         | 1,377              | 1,421     | 982                | 720                 | 99                | 86                          | 43     |
| 102年           | 9,619  | 4,354 | 993         | 387         | 1,016              | 1,277     | 854                | 499                 | 18                | 49                          | 174    |
| 103年           | 7,220  | 3,129 | 853         | 487         | 813                | 882       | 492                | 312                 | 102               | 19                          | 83     |
| 上半年            | 3,398  | 1,409 | 424         | 205         | 356                | 447       | 217                | 218                 | 34                | —                           | 88     |
| 104年           |        |       |             |             |                    |           |                    |                     |                   |                             |        |
| 上半年            | 3,092  | 1,459 | 343         | 201         | 198                | 398       | 197                | 194                 | 66                | 26                          | 10     |
| 與上年同<br>期相較(%) | -9.01  | 3.55  | -19.10      | -1.95       | -44.38             | -10.96    | -9.22              | -11.01              | 94.12             | ...                         | -88.64 |

資料來源：本府警察局