

# 臺中市性別統計通報

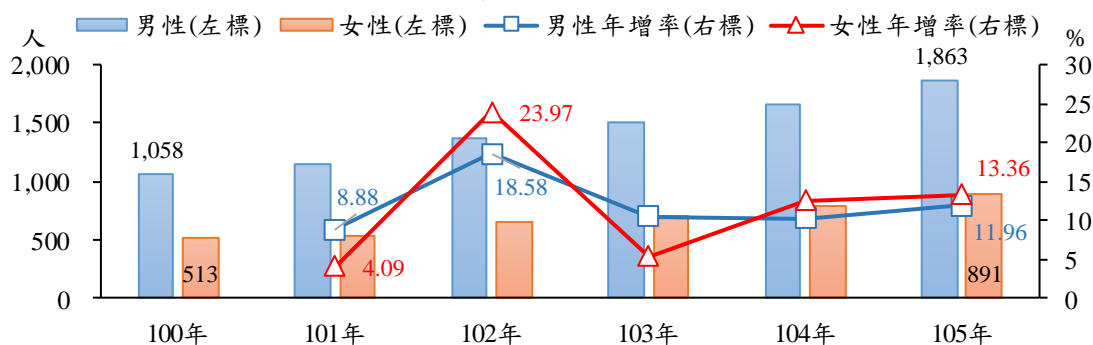
106年4月

本市105年發展遲緩兒童通報個案數為2,754人，以2歲至未滿5歲最多，實際接受療育年齡以3歲至未滿5歲為主。

為期掌握兒童疑似發展遲緩個案，並給予妥適扶助，本市於102年起放寬通報個案認定，致本市發展遲緩兒童通報個案逐年上升，由100年1,571人增加至105年2,754人，成長幅度達75.30%，其中男性105年1,863人較100年1,058人成長76.09%，女性891人成長73.68%，由各年年增率可發現，男、女性個案通報皆有成長趨勢（詳圖1）。

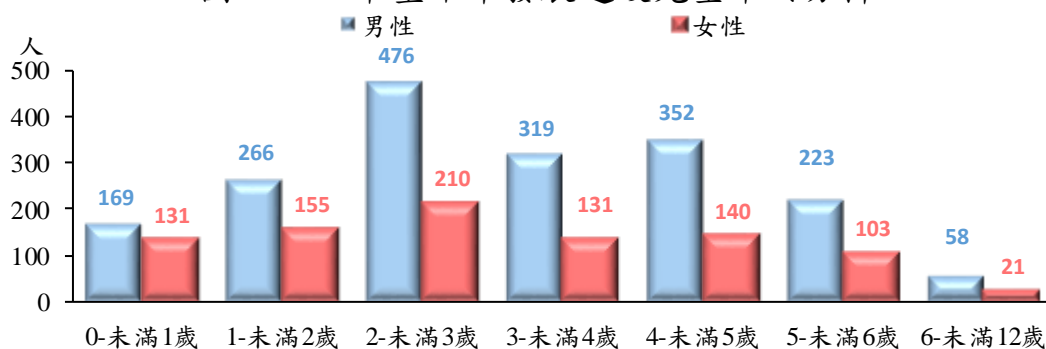
進一步探究通報個案年齡結構，男性主要集中於2歲至未滿5歲之間，占比超過6成，女性則呈右偏趨勢（左高右低），以2歲至未滿3歲210人最多，1歲至未滿2歲155人次之（詳圖2）。

圖1、臺中市發展遲緩兒童概況



資料來源：臺中市公務統計行政管理系統。

圖2、105年臺中市發展遲緩兒童年齡分析

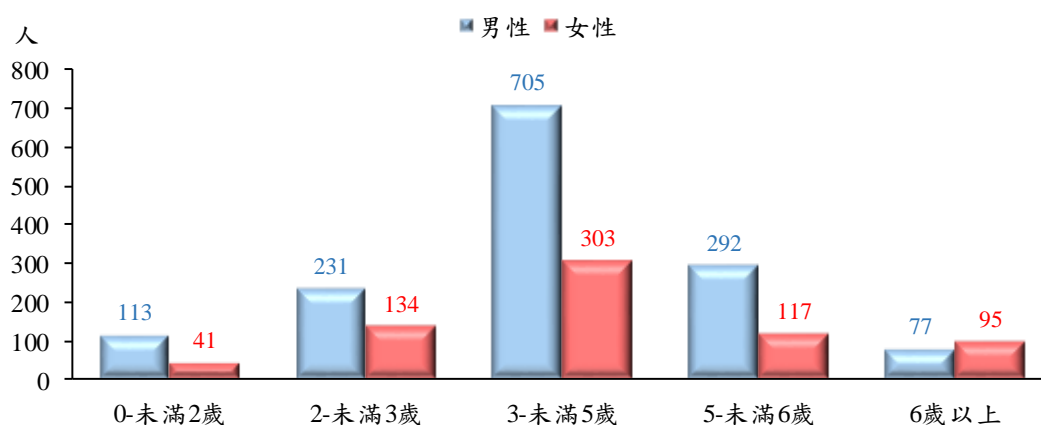


資料來源：臺中市公務統計行政管理系統。

本市 105 年底實際接受療育之發展遲緩兒童共 2,108 人，其中男性 1,418 人，女性 690 人，以年齡層觀之，男、女性皆呈現鐘型對稱結構，男性以 3 歲至未滿 5 歲 705 人最多，占比將近 5 成，女性亦以 3 歲至未滿 5 歲 303 人最多，占比將近 4 成 4（詳圖 3）。

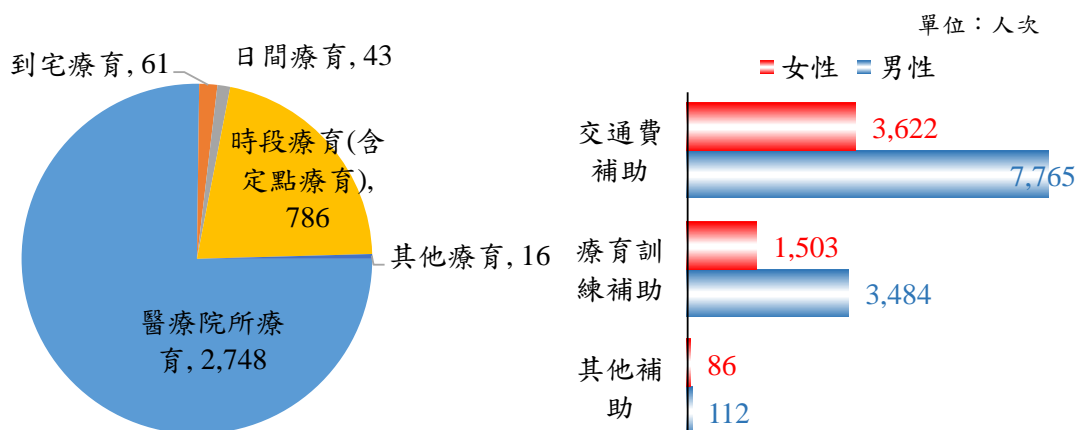
本市提供發展遲緩兒童多項早期療育服務及交通費補助，以落實兒童療育社區化，就近使用療育服務資源，並補助家長及早療育、復健所需之交通費及療育費，以促使兒童掌握黃金療育期，降低遲緩或障礙之狀況。105 年早期療育服務中，以醫療院所療育 2,748 人次最多，其次為時段療育 786 人次；男、女性療育補助皆以交通費補助最多，分別為 7,765 人次及 3,622 人次（詳圖 4）。

圖3、105年底臺中市早療兒童實際療育年齡結構



資料來源：臺中市公務統計行政管理系統。

圖4、105年臺中市早期療育及補助概況



資料來源：臺中市公務統計行政管理系統。

附註：個案可同時接受兩類或以上之療育服務及補助。