

# 臺中市100年家庭收支 調查結果簡析



臺中市政府主計處編印

中華民國 101 年 10 月



# 目 錄

分析摘要 .....	1
一、臺中市家庭收支概況...	2
(一) 平均戶量、平均每戶就業人口數 .....	2
(二) 平均每戶所得收入水準與結構 .....	4
1、平均每戶所得收入水準 .....	4
2、平均每戶所得收入結構 .....	5
(三) 經常性收入水準 .....	6
(四) 家庭支出與結構 .....	8
1、平均每戶非消費支出 .....	8
2、平均每戶消費支出 .....	8
(五) 家庭消費支出與儲蓄 .....	9
1、家庭可支配所得 .....	9
2、平均消費傾向與儲蓄傾向 .....	11
(六) 家庭住宅及主要設備概況 .....	14
1、家庭住宅概況 .....	14
2、家庭主要設備普及率 .....	15
三、結語 .....	16
名詞定義 .....	18



## 分析摘要

1. 本市100年平均每戶人數為3.45人，平均每戶就業人數為1.57人，就業人數占戶內人口數比率為45.51%，較上年增加1.52個百分點。
2. 平均每戶家庭所得收入為110萬346元，較上年增加11.45%，在20縣市中排名第6位，與上年排名上升2名，五都中排列第3。
3. 平均每戶家庭所得收入主要來源為受僱人員報酬，占54.83%，其次為產業主所得占19.09%，經常移轉收入占16.90%。
4. 本市100年平均每戶所得總額(所得收入+自用住宅及其他營建物設算折舊)為114萬9,637元，於各縣市中居第6位，較99年上升2位，五都中排列第3。
5. 本市100年前5大消費支出項目依序為「住宅服務、水電瓦斯及其他燃料」23.32%，「醫療保健」15.59%，「食品及非酒精性飲料費」15.05%，「餐廳及旅館」10.49%、「交通」9.91%，概略而言仍以住宅設備、飲食、醫療保健為主要支出目的。
6. 家庭可支配所得為915,341元，較99年增加11.11%，居臺灣地區第6名，五都中排列第3。
7. 本市100年平均每戶消費支出為726,320元，較99年增加5.52%，居臺灣地區第6名。平均每戶儲蓄為189,021元，較99年提高39.50%，平均儲蓄率為20.65%，為五都之首。
8. 本市100年底平均每戶居住坪數為51.76坪，較99年增加1.48坪；自來水普及率為96.01%，歷年來都維持水準保持在92%以上。
9. 本市家庭主要設備普及率達90%以上者，有彩色電視機、電話機、洗衣機、行動電話，可以說已是家庭必備現代化設備。而因資訊產業發達，家用電腦與上網際網路之比率各達76.57%與72.66%。

## 臺中市100年家庭收支調查結果簡析

本調查係用「分層二段隨機抽樣法」，以本市100年具有中華民國國籍之個人及其所組成之現住家庭戶數（指營共同經濟生活者所組成之家庭）為調查對象，按年調查家庭收支狀況，藉以明瞭各所得階層家庭之實際所得及消費狀況，供為改善市民生活、增進社會福利、釐訂經濟社會發展及編算本市消費者物價指數權數之依據，並作為民間企業訂定經營策略及學術機構研究分析之參據。因應臺中縣市於99年12月25日合併升格，自100年起自行籌劃，共抽出2,000戶，派員實地逐戶訪問，調查項目內容包括：(1) 家庭戶口組成，(2) 家庭設備及住宅概況，(3) 收支(收入、非消費支出及消費支出等全年或年底資料)，調查結果業已編布完成，茲就本市調查重要結果摘述如后：

### 一、臺中市家庭收支概況

#### (一) 平均戶量、平均每戶就業人口數

本市100年家庭平均每戶人口數為3.45人，較上(99)年3.41人增加0.04人，其中成年人2.67人，就業人數1.57人，所得收入者1.68人。由歷年資料觀察，本市家庭平均每戶人口數，民國91年為3.78人，95年為3.58人，99年為3.41人，呈現逐年遞減之趨勢，100年則微幅上升至3.45人。根據行政院主計總處每月辦理之人力資源調查統計結果顯示，本市100年失業率為4.4%，較99年減少0.8個百分點。100年家庭平均每戶就業人數為1.57人，占戶內人口數45.51%。就歷年資料觀察，近10年來本市平均每戶就業人數維持在1.47~1.60人之間變動。（詳表1、圖1）

人 圖1 臺中市近10年平均每戶人口數及就業人數

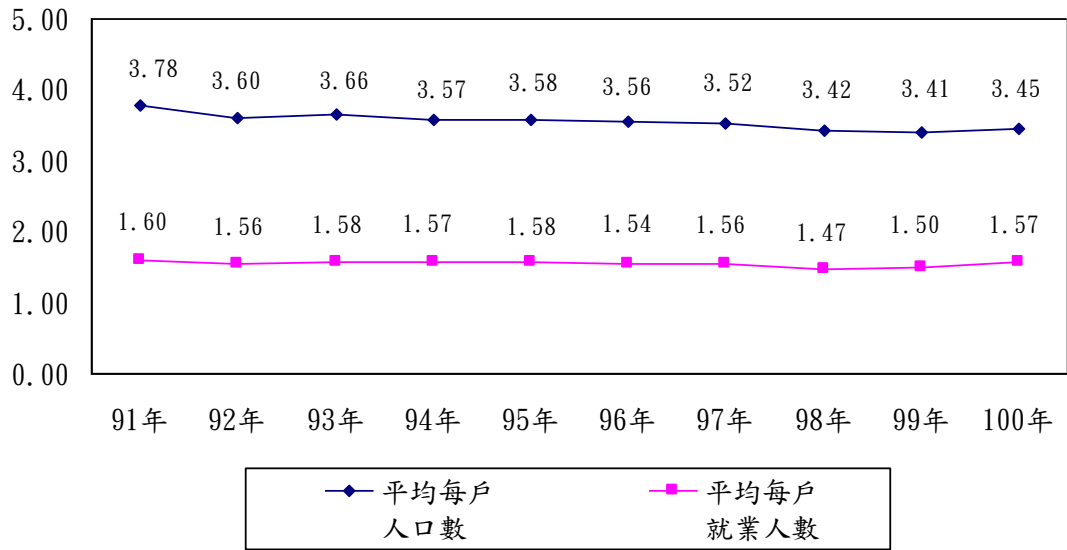


表1 臺中市年中戶數、平均每戶人口及就業人數之變動

年 別	年中戶數 (戶)	平均每戶 人口數 (人)	平均每戶 成年人數 (人)	平均每戶 就業人數 (人)	就業人數占 戶內人數之比率 (%)
91年	726,733	3.78	2.66	1.60	42.33
92年	741,351	3.60	2.60	1.56	43.33
93年	754,822	3.66	2.58	1.58	43.17
94年	770,102	3.57	2.63	1.57	43.98
95年	782,956	3.58	2.60	1.58	44.13
96年	796,671	3.56	2.65	1.54	43.26
97年	812,394	3.52	2.65	1.56	44.32
98年	828,211	3.42	2.60	1.47	42.98
99年	845,336	3.41	2.62	1.50	43.99
100年	860,512	3.45	2.67	1.57	45.51

資料來源：行政院主計總處

## (二) 平均每戶所得收入水準與結構

### 1、所得收入水準

本市平均每戶家庭所得收入總計為110萬346元，低於全國平均110萬4,265元，在20縣市中排名第6位，與上年排名上升2名。五都中排列第3，低於臺北市153萬7,890元、新北市111萬6,342元，另高雄市104萬3,941元及臺南市94萬8,383元，分居第4及第5。（詳見表2、圖2）

表2 各縣市平均每戶所得收入

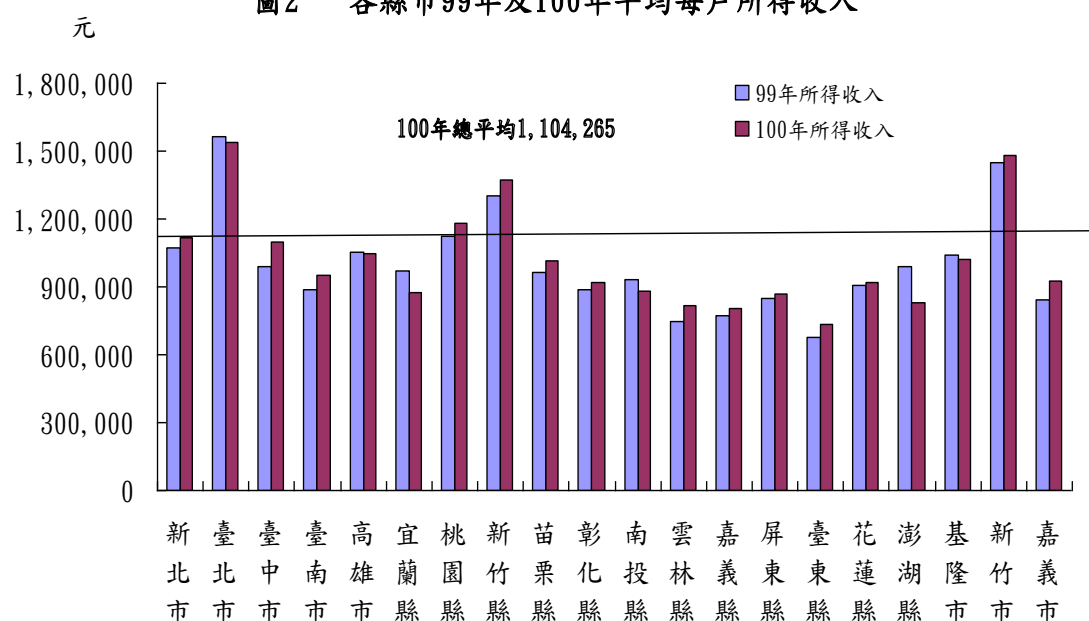
單位：新台幣元

	99年		100年		99年與100年比較		
	平均每戶 所得收入	排序	平均每戶 所得收入	排序	增減數	增減%	
						增減數	增減%
總平均	1,071,938		1,104,265		32,327	3.02	
新北市	1,071,131	5	1,116,342	5	45,211	4.22	9
臺北市	1,564,298	1	1,537,890	1	-26,408	-1.69	16
臺中市	987,259	8	1,100,346	6	113,087	11.45	1
臺南市	886,924	15	948,383	10	61,459	6.93	5
高雄市	1,052,260	6	1,043,941	7	-8,319	-0.79	15
宜蘭縣	971,775	10	877,016	15	-94,759	-9.75	19
桃園縣	1,122,238	4	1,183,732	4	61,494	5.48	7
新竹縣	1,300,116	3	1,372,358	3	72,242	5.56	6
苗栗縣	964,594	11	1,014,144	9	49,550	5.14	8
彰化縣	887,707	14	920,937	12	33,230	3.74	11
南投縣	932,725	12	881,743	14	-50,982	-5.47	18
雲林縣	748,256	19	817,778	18	69,522	9.29	3
嘉義縣	775,017	18	804,668	19	29,651	3.83	10
屏東縣	850,116	16	866,795	16	16,679	1.96	13
臺東縣	674,899	20	733,168	20	58,269	8.63	4
花蓮縣	904,472	13	920,602	13	16,130	1.78	14
澎湖縣	986,954	9	828,441	17	-158,513	-16.06	20
基隆市	1,040,931	7	1,018,118	8	-22,813	-2.19	17
新竹市	1,448,209	2	1,479,675	2	31,466	2.17	12
嘉義市	842,337	17	925,444	11	83,107	9.87	2

資料來源：行政院主計總處



圖2 各縣市99年及100年平均每戶所得收入



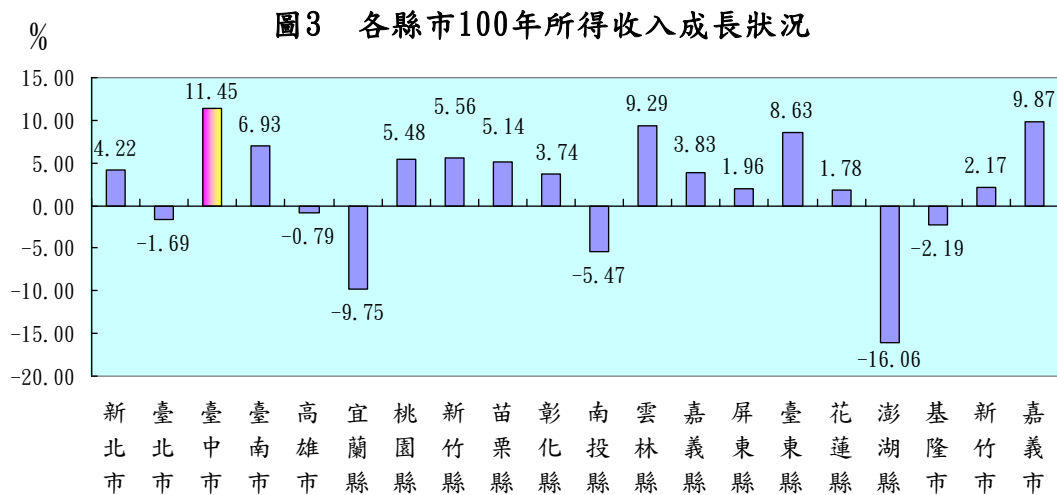
## 2、平均每戶所得收入結構

本市100年平均每戶家庭所得收入較99年增加11.45%。觀察其內涵，以受僱人員報酬收入60萬3,357元占家庭所得比重54.83%為最高，較99年增加11.90%，係因100年7月1日軍公教待遇調整，對一般企業調薪具有帶動效應，其次為產業主所得(營業所得)21萬92元占19.09%，再者為經常移轉收入18萬5,912元占16.9%，較99年增加12.18%，係因本市升格後各區公所社會福利津貼改由本府訂定統一標準齊一發放。顯示家庭所得仍以受僱人員報酬為主要來源。各類所得來源中，以財產所得較99年增加12.92%最高，經常移轉收入增加12.18%次之。(詳見表3及圖3)

表3 平均每戶家庭所得收入按來源別之變動情形

年別	單位:元					
	所得收入總計	受僱人員報酬	產業主所得	財產所得收入	經常移轉收入	雜項收入
99年	987,259	539,175	192,891	89,356	165,728	109
100年	1,100,346	603,357	210,092	100,899	185,912	86
較上年增減率(%)	11.45	11.90	8.92	12.92	12.18	-21.10

備註:財產所得收入含自用住宅設算租金收入。



### (三) 經常性收入水準 (平均每戶家庭所得總額)

本市100年家庭平均經常性收入為114萬9,637元，於各縣市中居第6位，較99年上升2位。五都中排列第3，低於臺北市164萬5,287元、新北市117萬8,833元，另高雄市109萬1,973元及臺南市97萬8,957元，分居第4及第5。與99年家庭平均經常性收入1,031,831元相較增加11.42%，增幅為台灣地區各縣市之冠。(詳見表4、圖4、圖5)

**圖4 100年各縣市經常性收入水準比較圖**

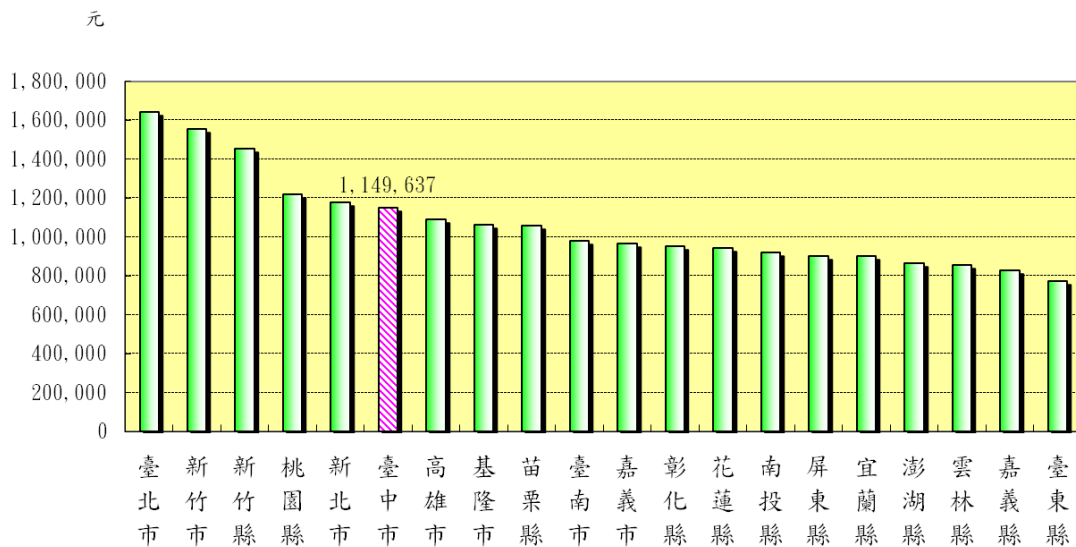


圖5 各縣市100年平均每戶家庭所得總額成長概況

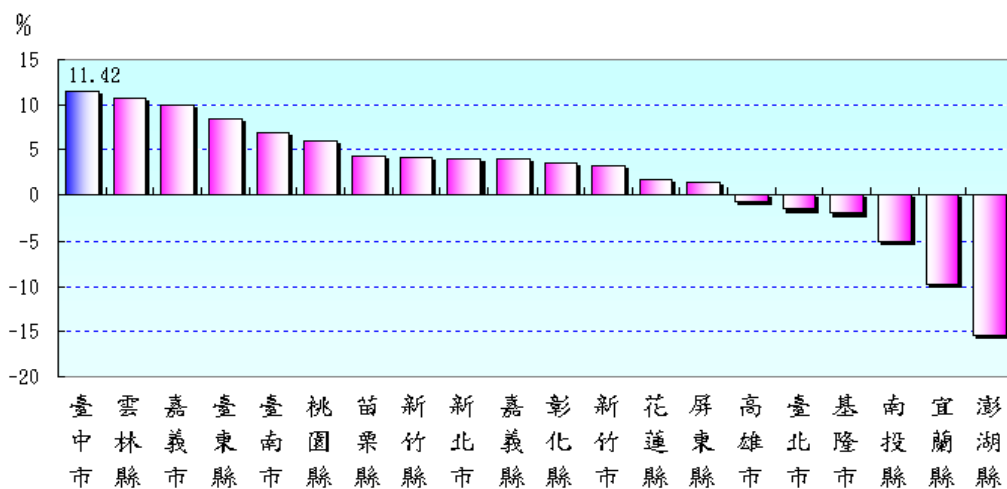


表4 各縣市平均每戶經常性收入

單位：新台幣元

	99年		100年		99年與100年比較		
	經常性收入	排序	經常性收入	排序	增減數	增減%	
						增減數	增減%
總平均	1,123,761		1,157,895		34,134	3.04	
新北市	1,133,488	5	1,178,833	5	45,345	4.00	9
臺北市	1,670,079	1	1,645,287	1	-24,792	-1.48	17
臺中市	1,031,831	8	1,149,637	6	117,806	11.42	1
臺南市	916,361	15	978,957	10	62,596	6.83	5
高雄市	1,099,434	6	1,091,973	7	-7,461	-0.68	15
宜蘭縣	1,000,572	11	902,770	16	-97,802	-9.77	19
桃園縣	1,150,740	4	1,219,162	4	68,422	5.95	4
新竹縣	1,396,732	3	1,454,435	3	57,703	4.13	7
苗栗縣	1,014,100	10	1,058,061	9	43,961	4.33	10
彰化縣	919,819	14	952,286	12	32,467	3.53	11
南投縣	971,283	12	923,225	14	-48,058	-4.95	18
雲林縣	773,803	19	856,239	18	82,436	10.65	3
嘉義縣	798,297	18	829,596	19	31,299	3.92	12
屏東縣	890,749	16	903,440	15	12,691	1.42	14
臺東縣	715,008	20	775,472	20	60,464	8.46	6
花蓮縣	930,745	13	945,987	13	15,242	1.64	13
澎湖縣	1,021,620	9	863,777	17	-157,843	-15.45	20
基隆市	1,084,682	7	1,063,450	8	-21,232	-1.96	16
新竹市	1,507,942	2	1,556,284	2	48,342	3.21	8
嘉義市	877,551	17	964,888	11	87,337	9.95	2

資料來源：行政院主計總處

#### (四) 家庭支出與結構

依據家庭收支調查支出面各項目定義，平均每戶家庭支出係由消費性支出（含食、衣、住、行、育樂及醫療等各項消費支出）及非消費性支出（含利息及經常移轉支出）所組成，再加計儲蓄後即與家庭所得收入總計相等。

##### 1、平均每戶非消費支出

家庭非消費性支出係由利息及經常移轉支出所組成，本市100年平均每戶非消費支出185,006元，較上年163,412元增加13.21%。其中，以社會保險支出99,953元（54.03%）所占比率最高；其次為對私人之移轉支出38,079元，占20.58%；對政府之移轉支出32,102元，占17.35%再次之。社會保險、對私人及對政府等經常移轉支出較上年增加，對國外移轉支出則呈下降情形。（詳見表5）

##### 2、平均每戶消費支出

本市100年平均每戶消費性支出為726,320元，比上年增加5.52%。若由市民消費支出結構來觀察，本市100年前5大消費支出項目依序為「住宅服務、水電瓦斯及其他燃料」23.32%，「醫療保健」15.59%，「食品及非酒精性飲料費」15.05%，「餐廳及旅館」10.49%、「交通」9.91%，概略而言仍以住宅設備、飲食、醫療保健為主要支出目的。（詳見表5、圖6）

圖6 臺中市100年消費支出結構

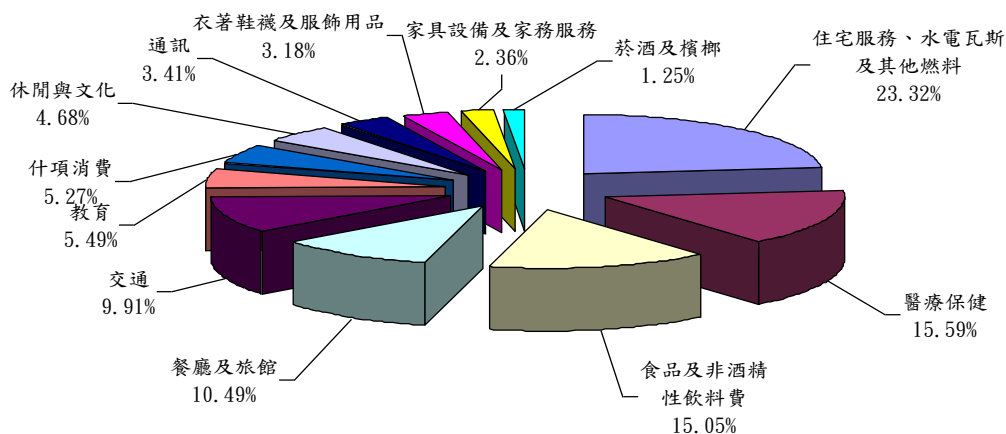


表5 臺中市家庭支出近兩年比較

單位：新台幣元

項目別	99年		項目別	100年	
	金額	占支出比率 (%)		金額	占支出比率 (%)
<b>一、非消費支出</b>	<b>163,412</b>	<b>100.00</b>	<b>一、非消費支出</b>	<b>185,006</b>	<b>100.00</b>
1. 利息支出	10,450	6.39	1. 利息支出	11,968	6.47
2. 經常移轉支出	152,961	93.60	2. 經常移轉支出	173,037	93.53
(1) 對私人	28,234	17.28	(1) 對私人	38,079	20.58
(2) 對政府	28,369	17.36	(2) 對政府	32,102	17.35
(3) 社會保險	91,885	56.23	(3) 社會保險	99,953	54.03
(4) 對國外	4,473	2.74	(4) 對國外	2,903	1.57
<b>二、消費支出</b>	<b>688,348</b>	<b>100.00</b>	<b>二、消費支出</b>	<b>726,320</b>	<b>100.00</b>
1. 食品及非酒精性飲料費	112,505	16.34	1. 食品及非酒精性飲料費	109,312	15.05
2. 菸酒及檳榔	7,862	1.14	2. 菸酒及檳榔	9,088	1.25
3. 衣著鞋襪及服飾用品	23,512	3.42	3. 衣著鞋襪及服飾用品	23,133	3.18
4. 住宅服務、水電瓦斯及其他燃料	155,940	22.65	4. 住宅服務、水電瓦斯及其他燃料	169,404	23.32
5. 家具設備及家務服務	13,854	2.01	5. 家具設備及家務服務	17,117	2.36
6. 醫療保健	108,197	15.72	6. 醫療保健	113,235	15.59
7. 交通	64,769	9.41	7. 交通	71,989	9.91
8. 通訊	23,116	3.36	8. 通訊	24,781	3.41
9. 休閒與文化	33,716	4.90	9. 休閒與文化	33,962	4.68
10. 教育	42,812	6.22	10. 教育	39,897	5.49
11. 餐廳及旅館	67,526	9.81	11. 餐廳及旅館	76,191	10.49
12. 什項消費	34,540	5.02	12. 什項消費	38,211	5.27

資料來源：行政院主計總處

## (五) 家庭消費支出與儲蓄

### 1、家庭可支配所得

100年本市家庭平均每戶經常性收入為1,149,637元，經扣除非消費性支出後之可支配所得為915,341元，較上年之823,848元增加91,493元或11.11%，較全國平均907,988元高7,353元，在各縣市排名由上年第9位上升至第6位，五都中排列第3，低於臺北市125萬1,519元、新北市92萬7,075元，另高雄市85萬6,346元及臺南市78萬3,223元，分居第4及第5。（詳見表6、圖7）

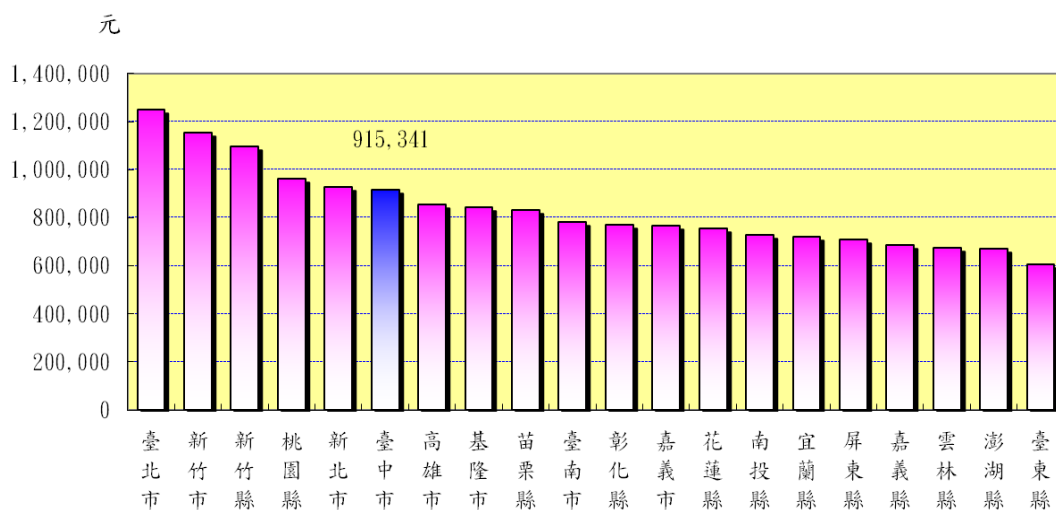
表6 各縣市平均每戶可支配所得

單位：新台幣元

	99年		100年		99年與100年比較		
	可支配所得		可支配所得		增減數	增減%	
		排序		排序			排序
總平均	889,353		907,988		18,635	2.10	
新北市	893,859	5	927,075	5	33,216	3.72	11
臺北市	1,298,640	1	1,251,519	1	-47,121	-3.63	17
臺中市	823,848	9	915,341	6	91,493	11.11	1
臺南市	740,706	15	783,223	10	42,517	5.74	5
高雄市	873,346	6	856,346	7	-17,000	-1.95	15
宜蘭縣	802,483	10	721,410	15	-81,073	-10.10	19
桃園縣	915,499	4	961,998	4	46,499	5.08	7
新竹縣	1,052,587	3	1,097,918	3	45,331	4.31	9
苗栗縣	788,968	11	833,967	9	44,999	5.70	6
彰化縣	741,050	14	772,072	11	31,022	4.19	10
南投縣	782,905	12	729,037	14	-53,868	-6.88	18
雲林縣	616,480	19	674,055	18	57,575	9.34	3
嘉義縣	658,489	18	687,869	17	29,380	4.46	8
屏東縣	704,748	16	710,173	16	5,425	0.77	13
臺東縣	568,409	20	607,872	20	39,463	6.94	4
花蓮縣	741,246	13	757,041	13	15,795	2.13	12
澎湖縣	827,323	8	673,081	19	-154,242	-18.64	20
基隆市	860,445	7	845,677	8	-14,768	-1.72	14
新竹市	1,184,598	2	1,152,707	2	-31,891	-2.69	16
嘉義市	698,454	17	768,315	12	69,861	10.00	2

資料來源：行政院主計總處

圖7 各縣市100年平均每戶可支配所得



## 2、平均消費傾向與儲蓄傾向

本市100年平均每戶就業人數較上年略升，所得收入亦較上年增加，且反映在家庭消費支出上，100全年為726,320元，較上年688,348元增加37,972元(5.52%)，較20縣市平均數729,010元低2,690元，居臺灣地區第6位，於五都中，低於台北市之99萬6,646元及新北市之74萬5,901元，位居第3。100年本市平均每戶儲蓄為189,021元，較99年135,499元增加53,522元(39.50%)，亦較20縣市平均數178,978元高10,043元，於五都中，低於台北市之25萬4,873元，位居第2。

若就本市平均每戶家庭消費傾向及儲蓄傾向觀之，100年本市平均每戶家庭消費傾向為79.35%，較上年減少4.2個百分點。平均每戶家庭儲蓄傾向為20.65%，較上年相對增加4.2個百分點，位居五都之首。換言之，即本市家庭在100元之可支配所得中，有79.35元用於消費，其餘20.65元則為儲蓄。各類家庭消費傾向隨著家庭所得水準及社會經濟特性，如職業性質、教育程度、家庭人口組成、年齡大小、性別與個人滿足慾望等因素影響，而有不同的結果。一般而言，所得水準愈低，則消費傾向愈高，因所得較低之家庭將大部分所得花費於生活必需品，而所得較高之家庭則較有剩餘的金錢用於儲蓄。由100年資料觀察，第1等分位消費傾向109.04%，表示低所得組第1等分位家庭消費支出大於可支配所得，有入不敷出的現象；第5等分位消費傾向64.06%，顯示高所得組第5等分位家庭約有3成6可儲蓄。（詳見圖8、圖9、圖10、表7、表8、表9）

表7 臺中市家庭消費支出與儲蓄之變動

年別	平均每戶可支配所得		平均每戶消費支出		平均每戶儲蓄		平均消費傾向 %	平均儲蓄傾向 %
	金額 (元)	年增率 (%)	金額 (元)	年增率 (%)	金額 (元)	年增率 (%)		
91年	843,776	-2.63	667,721	0.91	176,054	-6.28	79.13	20.87
92年	856,510	1.51	673,311	0.84	183,200	4.06	78.61	21.39
93年	820,520	-4.20	704,672	4.66	115,848	-36.76	85.88	14.12
94年	829,541	1.10	687,530	-2.43	142,011	22.58	82.88	17.12
95年	881,886	6.31	732,742	6.58	149,144	5.02	83.09	16.91
96年	930,676	5.53	745,960	1.80	184,716	23.85	80.15	19.85
97年	861,977	-7.38	717,059	-3.87	144,918	-21.55	83.19	16.81
98年	814,673	-5.49	680,219	-5.14	134,454	-7.22	83.50	16.50
99年	823,848	1.13	688,348	1.20	135,499	0.78	83.55	16.45
100年	915,341	11.11	726,320	5.52	189,021	39.50	79.35	20.65

資料來源：行政院主計總處

表8 臺中市家庭平均消費傾向按可支配所得戶數五等分位分

單位:%

年別	平均消費 傾向	可支配所得按戶數五等分位組				
		1	2	3	4	5
91年	79.13	107.18	93.07	90.81	85.12	61.03
92年	78.61	106.23	92.64	94.07	82.34	60.87
93年	85.88	106.02	99.37	97.28	86.96	71.31
94年	82.88	104.93	93.12	92.20	86.40	68.00
95年	83.09	99.67	96.74	91.68	82.58	70.74
96年	80.15	103.00	95.66	90.90	86.07	62.40
97年	83.19	112.75	99.84	95.96	84.65	65.41
98年	83.50	115.58	100.22	92.59	84.87	66.63
99年	83.55	111.28	95.78	91.43	86.37	69.49
100年	79.35	109.04	93.89	88.12	81.48	64.06

資料來源：行政院主計總處

表9 各縣市家庭消費支出與儲蓄

中華民國100年

縣市別	平均每戶 可支配所得 金額 (元)	平均每戶 消費支出 金額 (元)	平均每戶 儲蓄 金額 (元)	平均消 費傾向 %	平均 儲蓄率 %
總平均	907,988	729,010	178,978	80.29	19.71
新北市	927,075	745,901	181,174	80.46	19.54
臺北市	1,251,519	996,646	254,873	79.63	20.37
臺中市	915,341	726,320	189,021	79.35	20.65
臺南市	783,223	630,810	152,413	80.54	19.46
高雄市	856,346	686,354	169,992	80.15	19.85
宜蘭縣	721,410	602,332	119,078	83.49	16.51
桃園縣	961,998	822,232	139,767	85.47	14.53
新竹縣	1,097,918	907,729	190,189	82.68	17.32
苗栗縣	833,967	656,067	177,900	78.67	21.33
彰化縣	772,072	579,670	192,402	75.08	24.92
南投縣	729,037	629,379	99,658	86.33	13.67
雲林縣	674,055	491,428	182,627	72.91	27.09
嘉義縣	687,869	520,344	167,525	75.65	24.35
屏東縣	710,173	558,868	151,306	78.69	21.31
臺東縣	607,872	435,401	172,471	71.63	28.37
花蓮縣	757,041	554,335	202,706	73.22	26.78
澎湖縣	673,081	486,598	186,483	72.29	27.71
基隆市	845,677	718,329	127,348	84.94	15.06
新竹市	1,152,707	982,122	170,585	85.20	14.80
嘉義市	768,315	616,177	152,137	80.20	19.80

資料來源：行政院主計總處



元

圖8 臺中市近10年消費支出與儲蓄

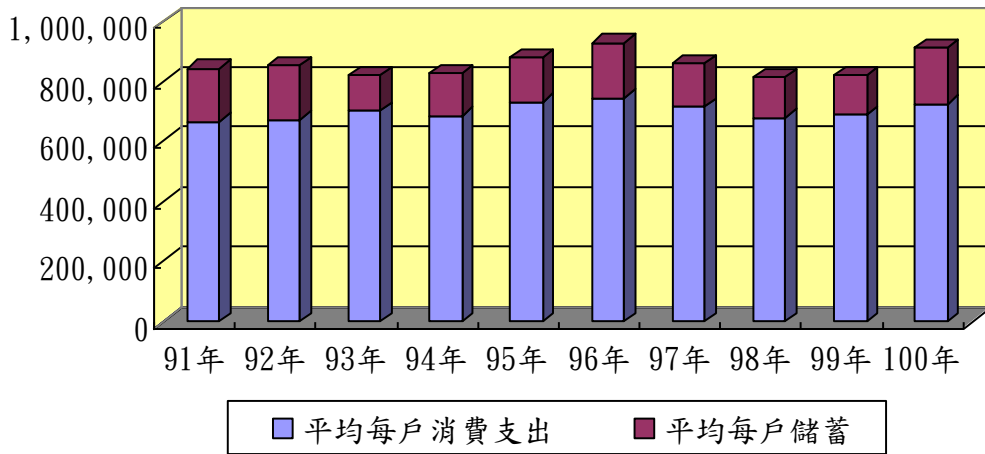


圖9 臺中市近10年消費傾向與儲蓄傾向

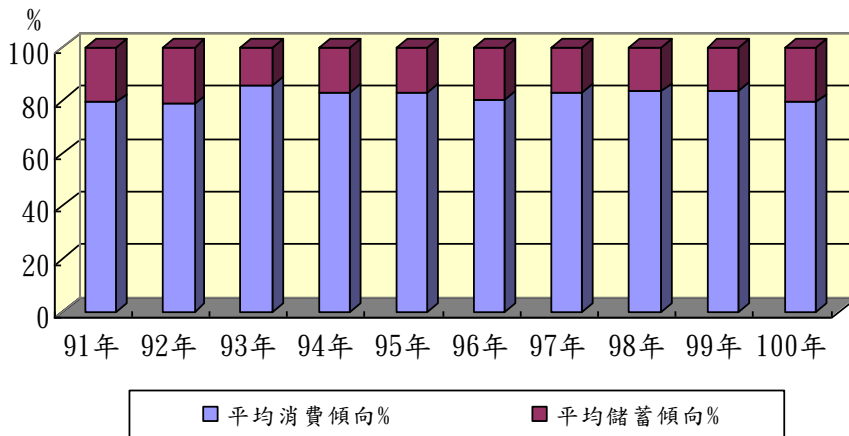
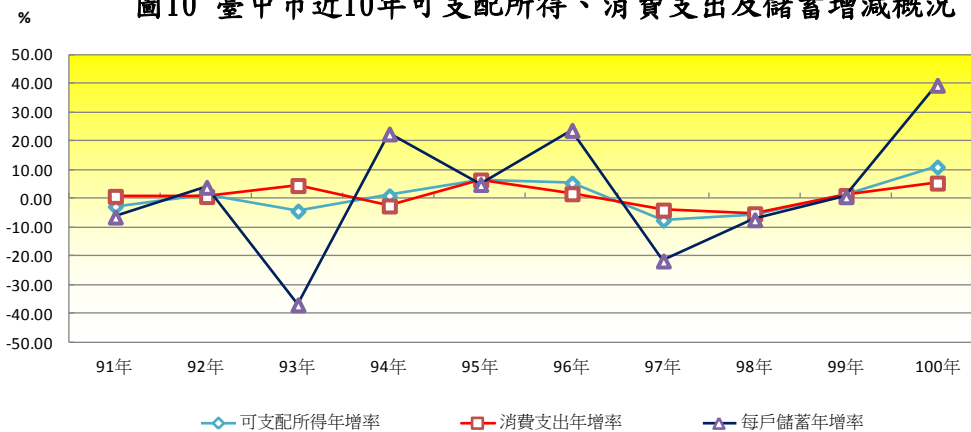


圖10 臺中市近10年可支配所得、消費支出及儲蓄增減概況



## (六) 家庭住宅及主要設備概況

### 1、家庭住宅概況

本市100年底平均每戶居住坪數為51.76坪，較99年增加1.48坪，居台灣地區第6位，於五都中居冠；而平均每人居住坪數為15坪，亦較99年增加0.26坪，居台灣地區第12位，於五都中僅次於高雄市之15.09坪居第2。在自來水普及率為96.01%，歷年來都維持水準保持在92%以上，居台灣地區第12位，於五都中敬陪末座。住宅權屬方面，100年住宅自有率為85.16%，較99年之86.59%減少1.43個百分點，於五都排名第4，僅高於台北市之85.05%。(詳表10、表11)

表10 臺中市家庭住宅及設備狀況

年別	住宅自有率(%)	平均每戶居住坪數(坪)	平均每人居住坪數(坪)	自來水設備普及率(%)	主要設備普及率(%)									
					彩色電視機	電話機	洗衣機	冷暖氣機	有線電視頻道設備	家用電腦	網際網路	汽車	機車	行動電話
91年	81.73	47.54	12.58	94.31	99.61	98.31	95.52	75.38	72.61	59.34	45.29	67.87	86.61	85.61
92年	82.97	47.03	13.07	93.21	100.00	98.68	96.63	80.39	74.84	62.43	48.60	68.76	84.90	86.44
93年	84.72	49.55	13.54	92.90	99.84	97.40	97.90	80.79	75.71	68.26	52.87	68.81	85.51	88.40
94年	85.88	49.34	13.82	93.65	99.61	97.63	97.53	79.53	76.15	64.47	55.27	67.90	86.63	89.05
95年	86.07	49.21	13.75	96.67	99.52	97.34	97.08	83.86	81.16	72.90	63.34	70.85	87.96	90.96
96年	86.49	52.01	14.61	94.57	99.38	96.93	98.45	83.82	77.58	71.86	63.20	70.08	88.63	90.76
97年	84.73	50.13	14.24	95.40	99.45	95.78	97.49	82.36	81.29	73.99	66.40	67.89	86.05	90.58
98年	87.31	50.98	14.91	94.42	99.48	96.21	97.55	84.48	79.09	73.41	67.55	70.85	88.32	91.39
99年	86.59	50.28	14.74	93.96	99.60	95.43	97.39	83.88	80.43	75.53	71.96	67.81	88.57	90.88
100年	85.16	51.76	15.00	96.01	99.10	95.45	98.24	83.93	81.31	76.57	72.66	71.24	85.53	93.35

資料來源：行政院主計總處

備註：住宅自用率為自用(戶內經常居住成員所擁有)比例+不住在一起的配偶、父母或子女所擁有之比例。

表11 各縣市家庭住宅及設備狀況

年別	住宅自有率(%)	平均每戶居住坪數(坪)	平均每人居住坪數(坪)	自來水設備普及率(%)	主要設備普及率(%)									
					彩色電視機	電話機	洗衣機	冷暖氣機	有線電視頻道設備	家用電腦	網際網路	汽車	機車	行動電話
總平均	88.45	44.01	13.38	95.38	99.24	96.06	97.63	88.75	82.92	71.93	68.99	59.11	82.97	91.70
新北市	87.94	32.19	9.70	99.74	99.80	97.69	99.56	94.13	90.83	79.01	76.98	49.20	81.14	95.53
臺北市	85.06	31.27	9.53	99.75	99.25	98.05	98.05	94.69	91.25	82.04	79.89	52.29	63.95	95.75
臺中市	85.16	51.76	15.00	96.01	99.10	95.45	98.24	83.93	81.31	76.57	72.66	71.24	85.53	93.35
臺南市	86.08	46.11	14.45	99.87	99.01	95.66	97.44	88.29	77.20	68.60	64.45	60.15	89.71	88.64
高雄市	89.45	47.67	15.09	96.80	98.83	96.47	96.96	90.17	86.41	69.28	66.44	57.16	91.14	90.70
宜蘭縣	88.99	44.57	14.06	86.54	99.14	92.95	95.28	85.23	67.79	55.14	52.27	49.28	83.37	85.64
桃園縣	89.45	49.63	14.10	96.38	99.76	94.24	96.91	89.93	85.16	77.54	75.16	69.57	83.86	94.63
新竹縣	92.50	58.16	16.16	79.44	98.74	93.36	97.35	89.29	87.15	76.91	75.50	80.01	83.68	95.44
苗栗縣	93.23	58.42	16.36	85.77	99.41	95.75	96.03	79.02	86.39	65.07	61.31	71.53	86.82	86.64
彰化縣	91.89	54.85	15.49	92.89	99.30	96.83	96.28	87.65	68.17	67.48	63.53	67.99	91.05	86.45
南投縣	91.66	55.79	16.41	88.26	98.12	93.70	96.40	63.85	69.66	59.23	55.54	67.16	81.63	90.70
雲林縣	93.46	47.07	15.74	100.00	99.47	97.38	97.69	90.22	66.53	56.06	53.41	57.79	84.53	82.26
嘉義縣	92.88	47.78	16.42	96.85	98.51	95.60	94.82	76.53	61.86	49.16	45.26	53.74	83.20	79.15
屏東縣	90.75	50.30	16.71	60.24	99.38	94.54	96.65	84.48	72.28	72.28	51.60	58.08	92.64	88.09
臺東縣	92.06	43.15	15.86	83.71	98.91	89.62	95.37	67.94	78.28	78.28	39.40	49.13	87.57	87.28
花蓮縣	87.49	46.78	16.71	90.85	99.45	89.55	96.90	78.57	77.15	77.15	55.27	61.87	82.10	88.40
澎湖縣	89.00	36.51	12.77	98.98	99.52	96.03	94.02	83.58	84.85	84.85	51.99	36.51	77.37	75.02
基隆市	91.88	31.90	10.03	99.42	99.69	96.20	98.07	90.36	87.85	70.69	68.15	38.45	68.52	91.31
新竹市	91.76	52.74	15.29	98.29	97.06	96.00	97.65	96.05	85.72	81.98	79.98	71.99	86.33	94.00
嘉義市	84.48	47.25	15.10	100.00	99.36	94.83	98.39	91.95	77.74	64.49	59.34	58.46	91.27	90.94

資料來源：行政院主計總處

備註：住宅自用率為自用(戶內經常居住成員所擁有)比例+不住在一起的配偶、父母或子女所擁有之比例。

## 2、家庭主要設備普及率

整體而言，從91年底至100年底本市家庭現代化設備普及率皆達90%以上者，為彩色電視機、電話機、洗衣機，可以說已是家庭必備現代化設備，且目前普及率皆超過9成5，而冷暖氣機普及率也達到83.93%；另外，行動電話於88年開放民營後，普及率大幅度成長，至100年底已達93.35%，有線電視頻道設備亦快速成長，至100年底其普及率已達81.31%。(詳表10)

再觀察家庭各項現代化主要設備普及率，由表10中可得以下情形：

1、家用電腦普及率成長快速：隨著科技發展，更快速及更便宜之電腦不斷更新上市，而臺灣向有電腦王國之美譽，電腦之使用已慢慢深入每個家庭，家用電腦普及率的提高意味著電腦e化時代的來臨。

- 2、**行動電話普及率已達93.35%**：行動電話雖然在88年方開放民營，但短短10餘年間其普及率已達九成以上，而與行動電話同質性甚高之家用電話，其普及率為95.45%較上年相差無幾。
- 3、**上網際網路**：因家用電腦普及率的提升及近年來網路遊戲的盛行，本市家庭上網際網路普及率在99年底已突破7成，100年為72.66%。
- 4、**汽機車普及率**：本市100年底家庭汽車普及率為71.24%、機車普及率85.53%，即平均每10戶家庭近7戶有汽車，近9戶有機車，普及率十分高。
- 5、**冷暖氣機普及率**：冷暖氣機普及率由91年底的之75.38%成長到100年底的83.93%。

### 三、結語

100年由於國內景氣復甦，就業市場改善，本市100年失業率為4.4%，較99年減少0.8個百分點，平均家庭所得收入為110萬346元，亦較99年98萬7,259元增加11.45%，其中財產所得收入增加11,543元(12.92%)，經常移轉收入增加20,184元(12.18%)，受僱人員報酬增加64,182元(11.90%)及產業主所得增加17,201元(8.92%)，致整體收入大幅成長11萬3,087元(11.45%)。

就全國資料顯示，100年家庭可支配所得五等分位差距為6.17倍，較99年之6.19倍減少0.02倍，係因100年國內經濟中度成長(+4.03%)，就業市場持續改善，低所得組受益較大，基本所得(受僱報酬加產業主所得)增幅(+4.4%)，大於高所得組(+2.8%)，使100年所得分配狀況較99年微幅改善。

本市最高20%家庭平均可支配所得179萬8,448元，為最低20%家庭(含無所得家庭)32萬4,977元之5.53倍，較上年5.69倍減少0.16倍。係因低所得組平均可支配所得較上年增加14.25%，而高所得組可支配所得較上年增加11.14%，因而縮小高低所得差距倍數。而本市100年間推動社會福利政策，包括發放低收入戶生活補助、中低收入戶老人生活津貼、老農福利津貼、身心障礙生活津貼、災害急難救

助以及各項社會保險保費支出補助，計縮減所得差距0.83倍；而租稅效果(如稅捐、規費等)縮小所得差距倍數0.08倍，總計縮減家庭所得差距0.91倍，顯示社會福利及租稅減免政策對低收入者具有實質的幫助。

## 名詞定義：

- 一、就業人口：係指年滿15歲以上人口在調查標準期（1年）內，合乎下列條件之一者：
  1. 凡從事有酬工作達6個月以上，且年內收入達107,000 元以上者（雇主及自營作業者不受收入金額限制）。
  2. 原有職業但在標準期內因傷病、休假、天氣惡劣、災害、勞資爭議、工作場所整修及季節性休閒等原因暫未工作而年內領有107,000元以上之勞動報酬者（不包括賠償金及醫藥費）。
  3. 在學學生，於課餘兼任有酬工作，工作期間達6個月以上，且年內收入達107,000元以上者。
  4. 年滿15歲以上，每週工作15個小時以上，或每天工作3小時以上，達6個月以上之無酬家屬工作者。
  5. 在學學生，於家庭經營之非公司企業內每週工作15小時以上，或每天工作3小時以上，達6個月以上之無酬家屬工作者
- 二、受雇人員報酬：指戶內人員從服務處所獲得之全部收入，包括本業薪資、兼業薪資、其他如加班費、車馬費、工作獎金、年終獎金、福利金、雇主代付公勞健保費及各種補助費等收入。
- 三、產業主所得：指戶內成員經營家庭非公司企業賺得之淨盈餘，包括農業淨收入、營業淨收入、執行業務淨收入等。
- 四、財產所得收入：包括利息收入、投資收入、其他如租金及權益金淨收入等。
- 五、自用住宅及其他營建物設算租金：由自用住宅及其他營建物設算租金扣除折舊、地價稅、房屋稅、保險費後之餘額。
- 六、基本所得＝受雇人員報酬＋產業主所得
- 七、可支配所得＝所得收入總額－非消費支出  
＝消費＋儲蓄
- 八、所得總額（經常性收入）＝受雇人員報酬＋產業主所得＋財產所得收入＋經常移轉收入＋雜項收入＋自用住宅及其他營建物設算租金＋自用住宅及其他營建物設算折舊  
＝所得收入總計＋自用住宅及其他營建物設算折舊