

**100 年度**  
**臺中市道路及公園維護管理**  
**滿意度民意調查報告**

委託單位：臺中市政府主計處  
執行單位：華威行銷研究股份有限公司  
報告日期：100 年 8 月

# 目錄

表目錄.....	2
圖目錄.....	3
調查摘要.....	4
壹、調查背景與目的.....	7
一、調查背景.....	7
二、調查目的.....	7
三、調查項目.....	7
貳、調查設計與方法.....	9
一、調查方法.....	9
二、調查範圍及對象.....	9
三、調查期間.....	9
四、抽樣設計.....	9
五、百分比估計與抽樣誤差.....	9
六、資料整理及檢誤流程.....	10
七、統計分析.....	10
八、調查執行流程.....	12
參、訪問結果及樣本檢定.....	13
一、有效樣本數.....	13
二、接觸結果.....	13
三、抽樣分配與卡方檢定.....	14
肆、調查結果與分析.....	23
伍、結論.....	60
六、建議.....	63
附錄一 交叉分析表.....	65
附錄二 調查問卷.....	108

## 表目錄

表 3-1：電話訪問接觸結果 .....	13
表 3-2：性別加權前樣本與母體結構之差異檢定 .....	14
表 3-3：年齡加權前樣本與母體結構之差異檢定 .....	14
表 3-4：行政區加權前樣本與母體結構之差異檢定 .....	15
表 3-5：各行政區樣本數統計表 .....	18
表 3-6：性別樣本數統計表 .....	19
表 3-7：各年齡層樣本數統計表 .....	20
表 3-8：各教育程度樣本數統計表 .....	21
表 3-9：各職業樣本數統計表 .....	22
表 4-1：民眾遇到道路不平整時，認為請求改善較方便之方式統計表 .....	23
表 4-2：民眾對公有道路路面平整程度之滿意度統計表 .....	25
表 4-3：民眾對道路坑洞修補速度之滿意度統計表 .....	27
表 4-4：民眾認為路面開挖回填後狀況與去年比較之評價統計表 .....	29
表 4-5：民眾認為路面開挖回填後不平整之原因統計表 .....	31
表 4-6：民眾對道路開挖施工事前宣導之滿意度統計表 .....	33
表 4-7：民眾對道路開挖施工中交通安全措施之滿意度統計表 .....	35
表 4-8：民眾對道路排水溝排水功能之滿意度統計表 .....	37
表 4-9：民眾對公園清潔之滿意度統計表 .....	39
表 4-9-1：民眾對公園清潔改善建議統計表 .....	41
表 4-10：民眾對公園遊憩或運動設施使用之滿意度統計表 .....	42
表 4-10-1：民眾對公園遊憩或運動設施改善建議統計表 .....	44
表 4-11：民眾對公園廁所環境維護之滿意度統計表 .....	45
表 4-11-1：民眾對公園廁所環境維護改善建議統計表 .....	47
表 4-12：民眾對公園整體管理維護之滿意度統計表 .....	48
表 4-12-1：民眾對公園整體管理維護改善建議統計表 .....	50
表 4-13：民眾認為公園各類花草或樹木種栽生長狀況與去年比較之評價統計表 .....	51
表 4-14：民眾對公園內各類解說牌位置及解說內容之滿意度統計表 .....	53
表 4-15：民眾對公園內涼亭或休息座椅設施使用之滿意度統計表 .....	55
表 4-16：民眾對本市園道（綠地）整體環境之滿意度統計表 .....	57
表 4-16-1：民眾對園道（綠地）整體環境改善建議統計表 .....	59

## 圖目錄

圖 3-1：各行政區樣本比例統計圖 .....	17
圖 3-2：性別樣本比例統計圖 .....	19
圖 3-3：各年齡層樣本比例統計圖 .....	20
圖 3-4：各教育程度樣本比例統計圖 .....	21
圖 3-5：各職業樣本比例統計圖 .....	22
圖 4-1：民眾遇到道路不平整時，認為請求改善較方便之方式比例統計圖 .....	24
圖 4-2：民眾對公有道路路面平整程度之滿意度比例統計圖 .....	25
圖 4-3：民眾對道路坑洞修補速度之滿意度比例統計圖 .....	27
圖 4-4：民眾認為路面開挖回填後狀況與去年比較之評價比例統計圖 .....	29
圖 4-5：民眾認為路面開挖回填後不平整之原因比例統計圖 .....	32
圖 4-6：民眾對道路開挖施工事前宣導之滿意度比例統計圖 .....	33
圖 4-7：民眾對道路開挖施工中交通安全措施之滿意度比例統計圖 .....	35
圖 4-8：民眾對道路排水溝排水功能之滿意度比例統計圖 .....	37
圖 4-9：民眾對公園清潔之滿意度比例統計圖 .....	39
圖 4-9-1：民眾對公園清潔改善建議比例統計圖 .....	41
圖 4-10：民眾對公園遊憩或運動設施使用之滿意度比例統計圖 .....	42
圖 4-10-1：民眾對公園遊憩或運動設施改善建議比例統計圖 .....	44
圖 4-11：民眾對公園廁所環境維護之滿意度比例統計圖 .....	45
圖 4-11-1：民眾對公園廁所環境維護改善建議比例統計圖 .....	47
圖 4-12：民眾對公園整體管理維護之滿意度比例統計圖 .....	48
圖 4-12-1：民眾對公園整體管理維護改善建議比例統計圖 .....	50
圖 4-13：民眾認為公園各類花草或樹木種栽生長狀況與去年比較之評價比例統計圖 .....	51
圖 4-14：民眾對公園內各類解說牌位置及解說內容之滿意度比例統計圖 .....	53
圖 4-15：民眾對公園內涼亭或休息座椅設施使用之滿意度比例統計圖 .....	55
圖 4-16：民眾對本市園道（綠地）整體環境之滿意度比例統計圖 .....	57
圖 4-16-1：民眾對園道（綠地）整體環境改善建議比例統計圖 .....	59

## 調查摘要

本次調查對象為居住在臺中市年滿 18 歲之民眾，調查期間為民國 100 年 6 月 07 日至 13 日，調查時間為晚上 18：30 至 21：30。以隨機抽樣法抽取樣本，共計完成有效樣本數為 1,068 人，在 95% 信心水準內，抽樣誤差為正負 3.0%。調查摘要如下：

- 一、有 4 成 8(48.4%) 民眾表示在遇到道路不平整時跟里長反應最方便；而對道路平整程度感到滿意之民眾占 2 成 4(23.6%)。

有 48.4% 民眾表示跟里長反應道路不平整最方便，其次為區公所(19.9%)及「1999 專線」(17.5%)；而 23.6% 民眾滿意道路之平整度。

- 二、有 2 成 6(25.9%) 民眾對於臺中市道路坑洞修補速度感到滿意；而對於路面開挖回填狀況，有 3 成 3(32.5%) 民眾感覺較去年好。

25.9% 民眾對於道路坑洞修補速度感到滿意，而 53.4% 民眾覺得不滿意；至於道路回填狀況，感受較去年好之民眾占 32.5%，感受較去年差之民眾占 17.5%。

- 三、有 5 成 3(53.1%) 民眾認為「道路瀝青厚度及平整度不一」是開挖回填後道路不平整之最大原因，其次為新埋人孔蓋高低不平(43.8%)及路基回填料品質欠佳(41.1%)。

53.1% 民眾認為道路開挖後回填不平整之最大原因是道路瀝青厚度及平整度不一所致，其次為新埋人孔蓋高低不平(43.8%)及路基回填料品質欠佳(41.1%)。

- 四、有 2 成 1(21.3%) 民眾對道路開挖施工事前宣導感到滿意；至於道路開挖施工中交通安全措施有 3 成 9(39.4%) 民眾感到滿意。

21.3% 民眾對道路開挖施工事前宣導方面感到滿意，而 50.5% 民眾感到不滿意；而道路開挖施工中交通安全措施方面，有 39.4% 民眾感到滿意，而 35.4% 民眾感到不滿意。

**五、有 4 成 4(43.9%)民眾對臺中市道路排水溝排水功能感到滿意。**

對於臺中市道路排水溝排水功能，43.9%民眾感到滿意，而 30.8%民眾感到不滿意。

**六、有 4 成 6(46.1%)民眾滿意公園之清潔管理，而 25.9%民眾感到不滿意；對於改善清潔管理之建議，有 72.9%民眾認為應加強整理清潔。**

針對公園之清潔管理，有 46.1%民眾覺得滿意，而 25.9%民眾感到不滿意；進一步詢問民眾改善清潔管理之建議，以「加強整理清潔」(72.9%)比例最高，其次為「有專人來做管理之作業」(22.0%)。

**七、有 4 成 2(42.0%)民眾對於公園遊憩或運動設施使用感到滿意，但有 2 成 3(23.0%)民眾覺得不滿意；對於改善公園遊憩或運動使用設施，有 5 成(50.0%)民眾建議加強維護保養休閒設施。**

對公園遊憩或運動設施使用感到滿意之民眾占 42.0%，而 23.0%民眾感到不滿意；進一步詢問民眾改善公園遊憩或運動使用設施之建議，以「加強維護保養休閒設施」(50.0%)比例最高，其次為「增加休閒設施」(45.8%)。

**八、有 2 成 4(24.4%)民眾對公園廁所環境維護感到滿意，而不滿意者占 3 成 4(34.4%)；對於公園廁所環境之維護，有 7 成 3(73.2%)民眾建議加強廁所整理清潔衛生。**

對公園廁所環境維護感到滿意之民眾占 24.4%，而 34.4%民眾感到不滿意；進一步詢問民眾改善公園廁所環境維護之建議，以「加強廁所整理清潔衛生」(73.2%)之比例最高。

**九、有 4 成 4(44.2%)民眾對公園整體管理維護感到滿意，而 2 成 2(22.0%)民眾認為不滿意；對於公園整體管理維護，有 7 成 8(77.5%)民眾建議加強衛生管理作業。**

有 44.2%民眾對臺中市公園整體管理維護感到滿意，而 22.0%民眾感到不滿意；進一步詢問民眾改善公園整體管理維護之建議，以「加強衛生管理作業」(77.5%)之比例最高，其次為

「加強整理花草樹木作業」(22.5%)。

- 十、有 4 成 5(44.6%)民眾認為今年公園各類花草或樹木種栽生長狀況較去年好；對公園內各類解說牌位置及解說內容感到滿意之民眾占 4 成 4(44.2%)；而對公園內涼亭及休息座椅設施使用感到滿意之民眾占 4 成 9(48.7%)。

認為今年公園各類花草或樹木種栽生長狀況較去年好之民眾占 44.6%，僅 8.0%民眾感覺比較差；44.2%民眾對公園內各類解說牌位置及解說內容感到滿意，僅 18.1%民眾感到不滿意；48.7%民眾對公園內涼亭及休息座椅設施使用感到滿意，僅 23.4%民眾感到不滿意。

- 十一、有 5 成 9(58.6%)民眾對於臺中市園道(綠地)整體環境感到滿意，僅有 1 成 6(15.9%)民眾感到不滿意；對於改善園道(綠地)整體環境，3 成 7(36.7%)民眾建議有專人來做管理作業。

58.6%民眾對臺中市園道(綠地)整體環境感到滿意，僅 15.9%民眾覺得不滿意；進一步詢問改善園道(綠地)整體環境之建議，以「專人來做管理作業」(36.7%)之比例最高，其次為「增加樹木」及「加強衛生管理作業」，各占 20.0%。

## 壹、調查背景與目的

### 一、調查背景

臺中市為中部首屈一指之工商蓬勃發展都市，重要道路基礎建設已陸續開闢，而道路的維護及保養也越來越重要。民眾身處在高樓大廈林立的都市裡，公園綠地成了都市叢林中重要的一片淨土，它不僅能提供市民遊憩的場所，也能減少噪音及空氣的汙染。因此，都市公園綠地的面積大小反映了一個城市的生活品質。由於臺中市人口眾多，市民對公園綠地需求相對提升。因此，若能了解市民對道路及公園的使用狀況及感受，市府團隊更能依民眾實際需求推動後續相關政策，讓大臺中市市民享有平整之交通道路及乾淨舒適之休憩綠地。

### 二、調查目的

本次調查主要為瞭解民眾對臺中市道路及公園維護管理之各項滿意度，作為未來政策制定方針之依據。

### 三、調查項目

#### (一) 主要問項：

1. 遇到道路不平整時，詢問民眾覺得以何種方式請求政府進行改善較為方便
2. 民眾對本市公有道路路面平整程度之滿意度
3. 民眾針對臺中市區道路坑洞修補速度之滿意度
4. 民眾認為臺中市路面開挖回填後狀況與去年比較之評價
5. 民眾認為臺中市路面開挖回填後不平整之原因
6. 民眾對本市道路開挖施工事前宣導之滿意度
7. 民眾對本市道路開挖施工中交通安全措施之滿意度
8. 民眾對本市道路排水溝排水功能之滿意度
9. 民眾對本市公園清潔之滿意度及改善建議



- 10.民眾對本市公園遊憩或運動設施使用之滿意度及改善建議
- 11.民眾對本市公園廁所環境維護之滿意度及改善建議
- 12.民眾對本市公園整體管理維護之滿意度及改善建議
- 13.民眾認為本市公園各類花草或樹木種栽生長狀況與去年比較之評價
- 14.民眾對於本市公園內各類解說牌位置及解說內容之滿意度
- 15.民眾對本市公園內涼亭或休息座椅設施使用之滿意度
- 16.民眾對本市園道（綠地）整體環境之滿意度及改善建議

(二)基本資料

- 17.性別
- 18.年齡
- 19.教育程度
- 20.職業
- 21.居住之行政區

## 貳、調查設計與方法

### 一、調查方法

本專案採取電話訪問調查(Telephone Survey)。進行電話訪問時，採電腦輔助電話訪問(CATI, Computer Assisted Telephone Interview)方式進行。

### 二、調查範圍及對象

1. 調查範圍：以臺中市各行政區為調查範圍。
2. 調查對象：以居住在臺中市之 18 歲以上之民眾為對象。

### 三、調查期間

民國 100 年 6 月 07 日至 13 日，調查時間為晚上 18:30 至 21:30。

### 四、抽樣設計

1. 以居住臺中市年滿 18 歲以上之民眾為抽樣母體。
2. 以臺中市住宅電話號碼簿為抽樣底冊，為使未登錄之住宅電話，也有相同之機率被抽中，每筆被抽出之電話號碼採末碼兩位隨機方式，加大涵蓋率，使所抽出之樣本更具有代表性。

### 五、百分比估計與抽樣誤差

本次調查樣本係採分層比例隨機抽樣，母體百分比以簡單隨機抽樣方式估計，亦即以簡單樣本加總人數來估算百分比：

$$p = \frac{1}{n} \sum_{i=1}^k \sum_{j=1}^{n_i} y_{ij} w_{ij}$$

$$y_{ij} = \begin{cases} 1, & \text{假如第} i \text{層的第} j \text{樣本具有該項特徵} \\ 0, & \text{其他} \end{cases}$$

$w_{ij}$  = 第  $i$  層的第  $j$  樣本的調整權數

$n_i$  = 第  $i$  層內有效樣本數

$n$  = 有效樣本總數

$K$  = 層數

估計百分比之變異數，雖應採用分層隨機抽樣之公式來估計，但為了簡便，採用較保守之簡單隨機抽樣公式估計：

$$v(p) = \frac{p(1-p)}{n}$$

## 六、資料整理及檢誤流程

1. 問卷模組製作：由調查執行單位之 MIS 人員將已確認之問卷格式製作成網頁模式，並與 EXCEL 資料庫連結。
2. 問卷資料庫連結測試：問卷模組專案工作區建立後，進行系統測試與問卷資料輸入，確保執行時資料完整性與系統穩定性。
3. 資料檢核：確定鍵入無誤後，要再進一步檢核是否有其他非鍵入之錯誤，如註標或格式不正確，或邏輯錯誤。
4. 檢查程式、過錄簿、數據檔中之變項名稱、格式及欄位是否相互符合。
5. 檢查程式檔執行後有沒有錯誤或警告訊息。
6. 檢查各類別變項之數據，是否出現過錄簿定義以外之不合理值 (illegal value)。
7. 開放題編碼後，問卷資料即輸入電腦，由於輸入格式經線上偵錯之功能，可確保所有資料鍵入之正確性。

## 七、統計分析

問卷回收整理彙總後，使用 SPSS For Windows (社會科學統計套

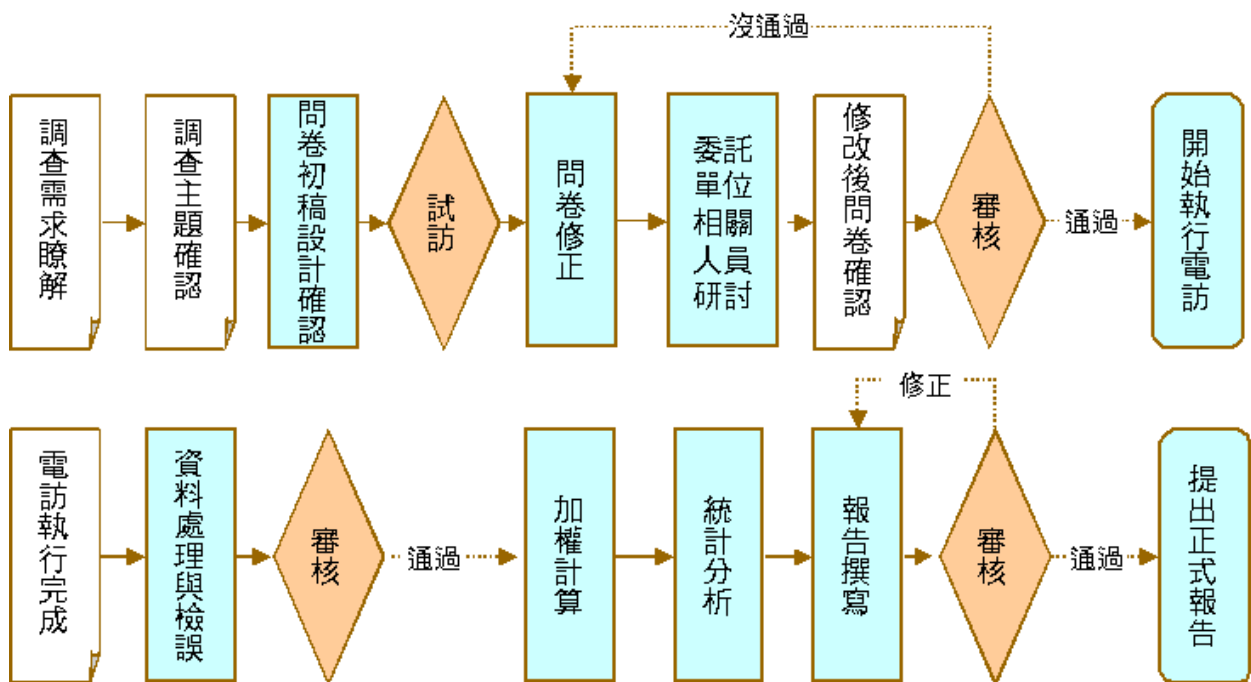
裝軟體)於電腦系統中運算資料，本研究使用之統計方法如下：

1. 頻次分析：各題項單因子頻次分析 (Frequency Analysis)，分析樣本之基本特性、看法、觀念等之分配狀況。
2. 交叉分析：交叉分析可以瞭解不同屬性民眾之看法，以各項議題與基本資料之交叉表來分析不同屬性民眾之看法。選出與各項議題看法或評價之相關重要區隔變數，以期了解不同屬性之民眾在相關問題方面是否具有差異性。在進行卡方檢定時，皆已濾除自變項中未予實質/具體回應者 (如年齡、教育程度、職業之「不知道/拒答」)、回答人數過少者後，才進行統計檢定。
3. 獨立性檢定：透過卡方檢定了解交叉表橫列與直行變數兩變數間是否獨立；若交叉表之卡方顯著水準小於 5%，則認定兩變數間並非完全獨立，若大於 5%則反之。如果任何表內方格中 (Cell)之期望值少於 1，或 25%之格子有少於 5 之期望次數時，則將依變數與變項之類型給予合併或者列為遺漏值。

## 八、調查執行流程

以下針對此次調查工作內容及執行方式做說明：

專案進行流程：(1)問卷設計、討論、修正→(2)抽樣設計→(3)調查方法→(4)訪員招募與訓練→(5)調查過程品質管控→(6)資料處理→(7)統計分析→(8)資料解讀與報告撰寫。



## 參、訪問結果及樣本檢定

### 一、有效樣本數

本次調查有效樣本數為 1,068 份，在 95% 之信心水準內，抽樣誤差為正負 3.0%。

### 二、接觸結果

本次調查共訪問了 6,106 個樣本數，接觸結果如下表；成功訪問 1,068 位受訪者，成功率為 17.5%。

表 3-1：電話訪問接觸結果

代碼	接觸情形	次數	百分比(%)
0	成功樣本	1,068	17.5%
1	拒訪	2,097	34.3%
2	無人接聽/電話中/答錄機	2,167	35.5%
3	空號/傳真機	554	9.1%
4	電話故障/暫停使用	25	0.4%
5	語言因素無法溝通	3	0.1%
6	公司機構/營業用電話	44	0.7%
7	非調查地區電話樣本	0	0.0%
8	戶中無可受訪樣本	0	0.0%
9	已停止訪問	31	0.5%
10	已訪問過	12	0.2%
11	中途拒訪	61	1.0%
12	受訪者不在家/受訪者無法接聽	44	0.7%
總計		6,106	100.0

註：因四捨五入之關係，百分比總和可能不為 100.0%。

### 三、抽樣分配與卡方檢定

#### (一)樣本結構檢定結果

本調查共訪問 1,068 筆成功樣本，根據臺中市地區 18 歲以上之人口結構資料，將性別、年齡別以及行政區別先進行樣本與母體結構之差異性檢定，發現性別、年齡有顯著差異存在，行政區則無顯著差異存在，如表 3-2 至表 3-4 所示。

表 3-2：性別加權前樣本與母體結構之差異檢定

性別	分配		母體分配		樣本分配		卡方檢定
	預期樣本數(人)	樣本數(人)	樣本數(人)	百分比(%)	樣本數(人)	百分比(%)	
男	525	49.2	462	43.3	顯著性 $X^2$ (P 值) 14.869 (0.000) (自由度=1，顯著水準 5%) 在 5% 顯著水準下， 加權前樣本與母體之性別結構有差異。		
女	543	50.8	606	56.7			

註 1：母體資料來源係民國 100 年 5 月底臺中市地區人口資料。

表 3-3：年齡加權前樣本與母體結構之差異檢定

年齡別	分配		母體分配		樣本分配		卡方檢定
	預期樣本數(人)	百分比(%)	樣本數(人)	百分比(%)	樣本數(人)	百分比(%)	
18-24 歲	140	13.1	67	6.3	顯著性 $X^2$ (P 值) 159.79 (0.000) (自由度=5，顯著水準 5%) 在 5% 顯著水準下， 加權前樣本與母體之年齡結構有 差異。		
25-34 歲	236	22.1	149	14.0			
35-44 歲	219	20.5	262	24.5			
45-54 歲	213	19.9	325	30.4			
55-64 歲	142	13.3	183	17.1			
65 歲及以上	118	11.0	82	7.7			

註 1：母體資料來源係民國 100 年 5 月底臺中市地區人口資料。

註 2：因四捨五入之關係，百分比總和可能不為 100.0%。

表 3-4：行政區加權前樣本與母體結構之差異檢定

行政區	分配		母體分配		樣本分配		卡方檢定
	預期樣本數 (人)	百分比 (%)	樣本數 (人)	百分比 (%)	樣本數 (人)	百分比 (%)	
中區	8	0.7	8	0.7			顯著性 $X^2$ (P 值) 0(1) (自由度=28, 顯著 水準 5%) 在 5% 顯著水準 下, 加權前樣本與 母體之行政區結構 沒有差異。
東區	31	2.9	31	2.9			
西區	47	4.4	47	4.4			
南區	46	4.3	46	4.3			
北區	61	5.7	61	5.7			
西屯區	82	7.7	82	7.7			
南屯區	59	5.5	59	5.5			
北屯區	100	9.4	100	9.4			
豐原區	66	6.2	66	6.2			
大里區	79	7.4	79	7.4			
太平區	71	6.6	71	6.6			
大甲區	31	2.9	31	2.9			
和平區	5	0.5	5	0.5			
清水區	35	3.3	35	3.3			
梧棲區	22	2.1	22	2.1			
沙鹿區	32	3.0	32	3.0			
東勢區	22	2.1	22	2.1			
新社區	11	1.0	11	1.0			
神岡區	26	2.4	26	2.4			
大雅區	35	3.3	35	3.3			
潭子區	41	3.8	41	3.8			
后里區	22	2.1	22	2.1			
石岡區	7	0.7	7	0.7			
外埔區	13	1.2	13	1.2			
大安區	8	0.7	8	0.7			
龍井區	30	2.8	30	2.8			
大肚區	23	2.2	23	2.2			
霧峰區	27	2.5	27	2.5			
烏日區	28	2.6	28	2.6			

註 1：母體資料來源係民國 100 年 5 月底臺中市地區人口資料。



## (二)加權後樣本結構概況

加權方法採用以多變數反覆加權法 (raking)，針對有回答基本資料之有效樣本，對其年齡及性別等變數加權，並檢定加權後與母體結構是否仍有顯著差異，若有顯著差異則進行第二次加權，重複加權步驟，直到檢定沒有差異為止。每一筆資料都乘以調整權數，使樣本與母體分配最後調整儘可能一致，最後權數是各步驟調整之累乘。加權處理後，再次經卡方檢定後，樣本與母體結構已趨於一致，有效樣本結構如下列表 3-5 至表 3-9 所示。

### 1. 居住地區

因本年度臺中縣與臺中市合併，行政區增至 29 個，依各行政區 18 歲以上人口比例抽樣，以北屯區樣本數最多，共占 9.1%，其次為大里區占 7.7%，再次為西屯區占 6.7%。(參見表 3-5 及圖 3-1)

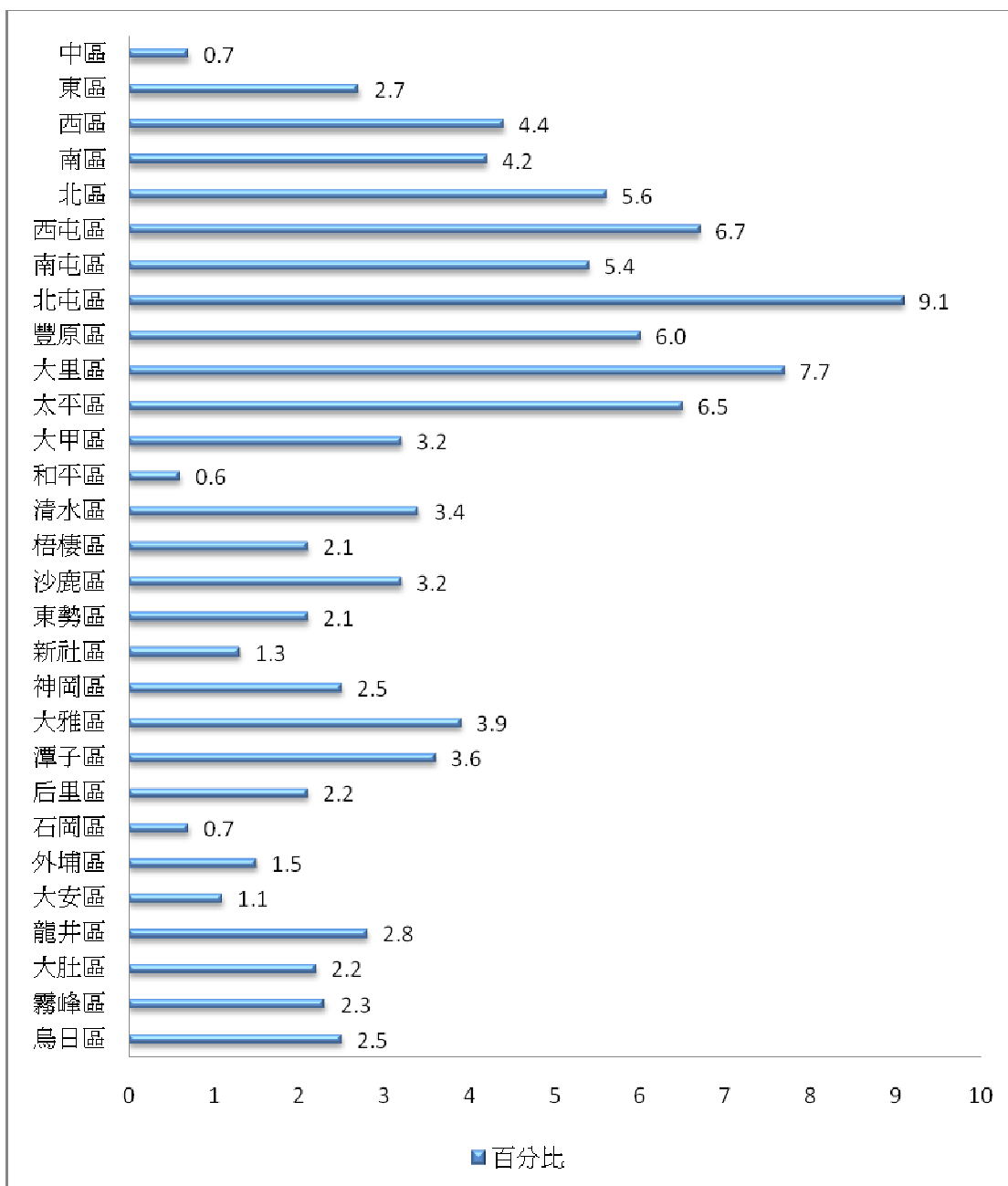


圖 3-1：各行政區樣本比例統計圖

表 3-5：各行政區樣本數統計表

行政區	次數	百分比(%)
中區	7	0.7
東區	29	2.7
西區	47	4.4
南區	45	4.2
北區	60	5.6
西屯區	<b>72</b>	<b>6.7</b>
南屯區	58	5.4
北屯區	<b>97</b>	<b>9.1</b>
豐原區	64	6.0
大里區	<b>82</b>	<b>7.7</b>
太平區	69	6.5
大甲區	34	3.2
和平區	6	0.6
清水區	36	3.4
梧棲區	22	2.1
沙鹿區	34	3.2
東勢區	22	2.1
新社區	14	1.3
神岡區	27	2.5
大雅區	42	3.9
潭子區	38	3.6
后里區	23	2.2
石岡區	7	0.7
外埔區	16	1.5
大安區	12	1.1
龍井區	30	2.8
大肚區	23	2.2
霧峰區	25	2.3
烏日區	27	2.5
<b>總和</b>	<b>1,068</b>	<b>100.0</b>

註：因四捨五入之關係，百分比總和可能不為 100.0%。

## 2. 性別

18 歲以上受訪者中，女性占 51.1%，男性則占 48.9%。(參見表 3-6 及圖 3-2)

表 3-6：性別樣本數統計表

性別	次數	百分比(%)
女	546	51.1
男	522	48.9
總和	1,068	100.0

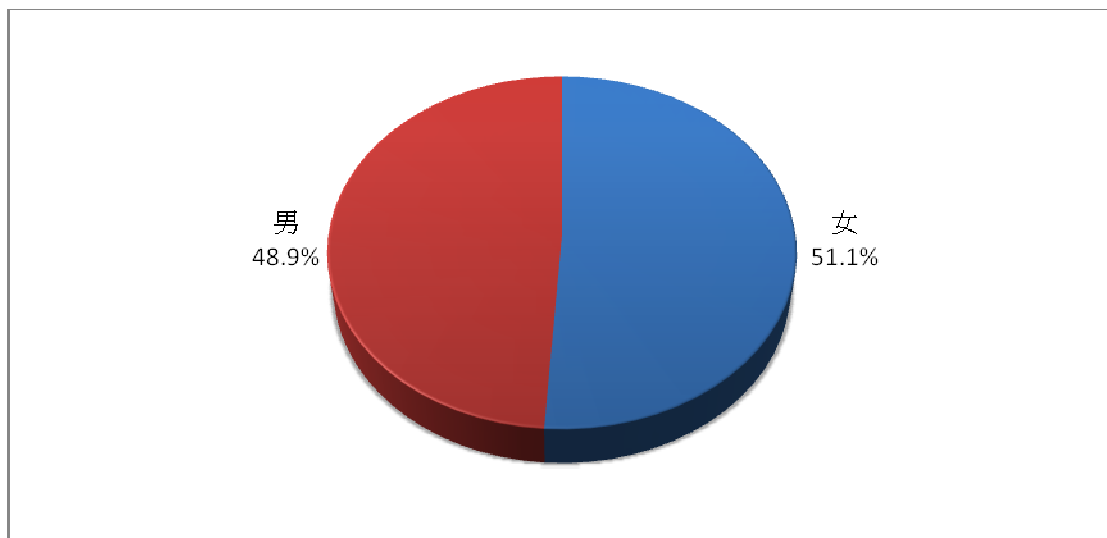


圖 3-2：性別樣本比例統計圖

### 3. 年齡

各年齡層以 25-34 歲之受訪者最多，占 22.1%；其次為 35-44 歲，占 20.5%；再其次為 45-54 歲，占 19.9%。（參見表 3-7 及圖 3-3）

表 3-7：各年齡層樣本數統計表

年齡	次數	百分比(%)
18-24 歲	140	13.1
25-34 歲	<b>236</b>	<b>22.1</b>
35-44 歲	<b>219</b>	<b>20.5</b>
45-54 歲	<b>213</b>	<b>19.9</b>
55-64 歲	142	13.3
65 歲及以上	118	11.0
<b>總和</b>	<b>1,068</b>	<b>100.0</b>

註：因四捨五入之關係，百分比總和可能不為 100.0%。

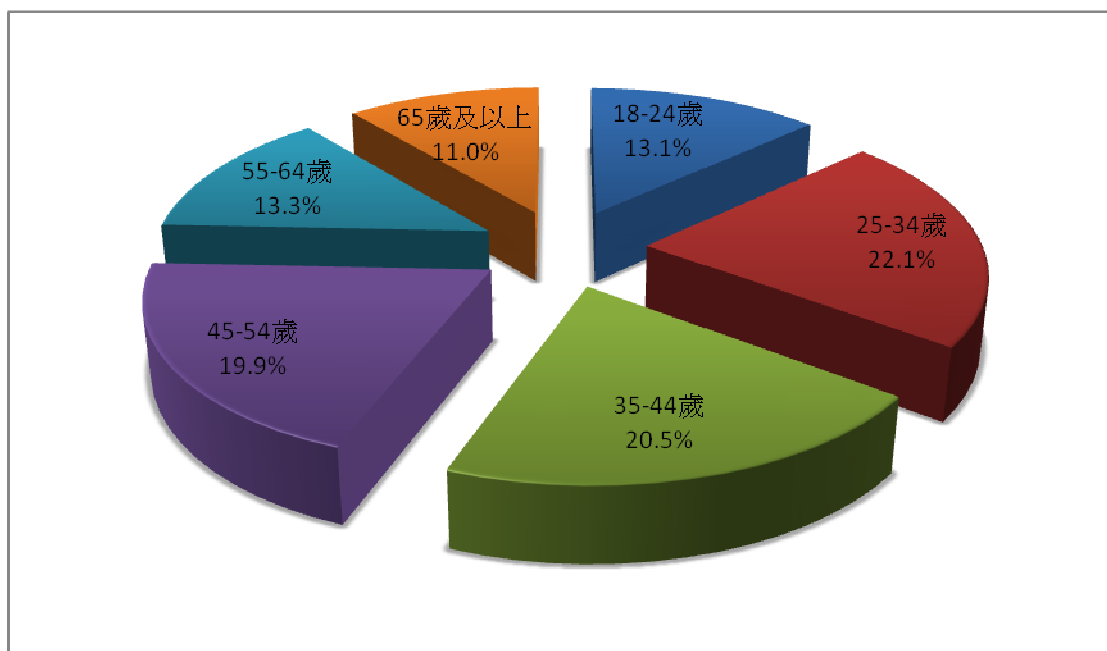


圖 3-3：各年齡層樣本比例統計圖

#### 4. 教育程度

受訪者教育程度以高中(職)最多，占 33.6%；其次為大學，占 27.9%；再其次為專科，占 16.9%。(參見表 3-8 及圖 3-4)

表 3-8：各教育程度樣本數統計表

教育程度	次數	百分比(%)
國小及以下	90	8.4
國(初)中	93	8.7
高中(職)	<b>359</b>	<b>33.6</b>
專科	<b>181</b>	<b>16.9</b>
大學	<b>298</b>	<b>27.9</b>
研究所及以上	45	4.2
拒答	2	0.2
<b>總和</b>	<b>1,068</b>	100.0

註：因四捨五入之關係，百分比總和可能不為 100.0%。

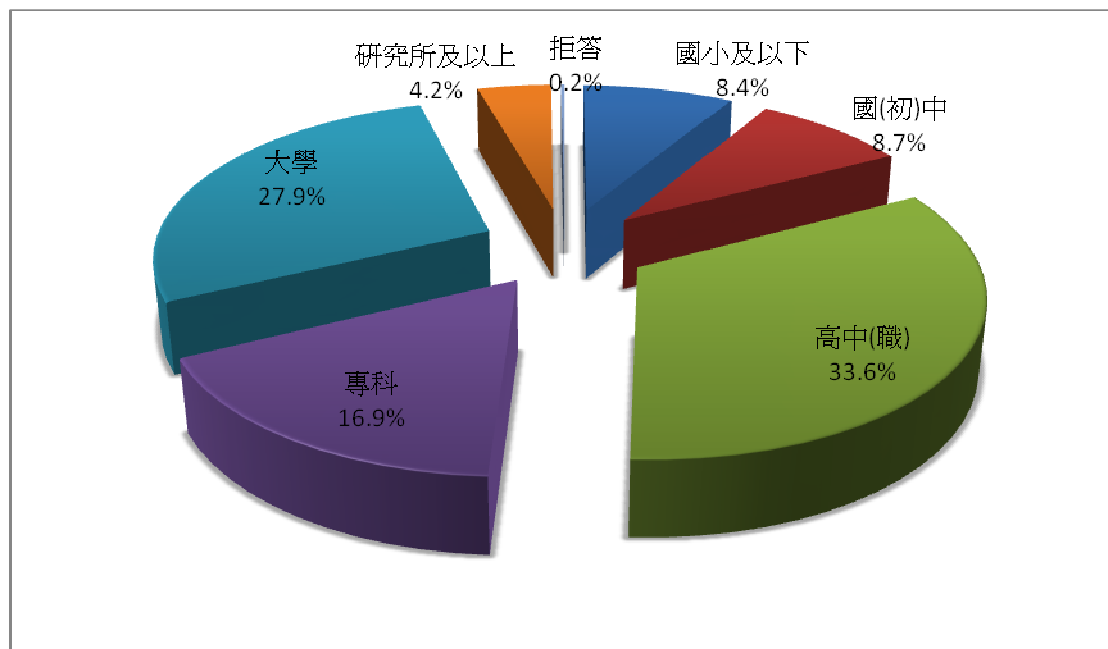


圖 3-4：各教育程度樣本比例統計圖

## 5. 職業

受訪者職業以藍領最多，占 24.4%；其次為白領，占 18.1%；再次為家庭主婦，占 16.2%。（參見表 3-9 及圖 3-5）

表 3-9：各職業樣本數統計表

職業	次數	百分比(%)
白領	193	18.1
藍領	261	24.4
商店老闆/工商企業投資者	69	6.5
專業技術人員	63	5.9
自由業	57	5.3
學生	112	10.5
家庭主婦	173	16.2
退休	100	9.4
無業/待業	35	3.3
拒答	5	0.5
總和	1,068	100.0

註：因四捨五入之關係，百分比總和可能不為 100.0%。

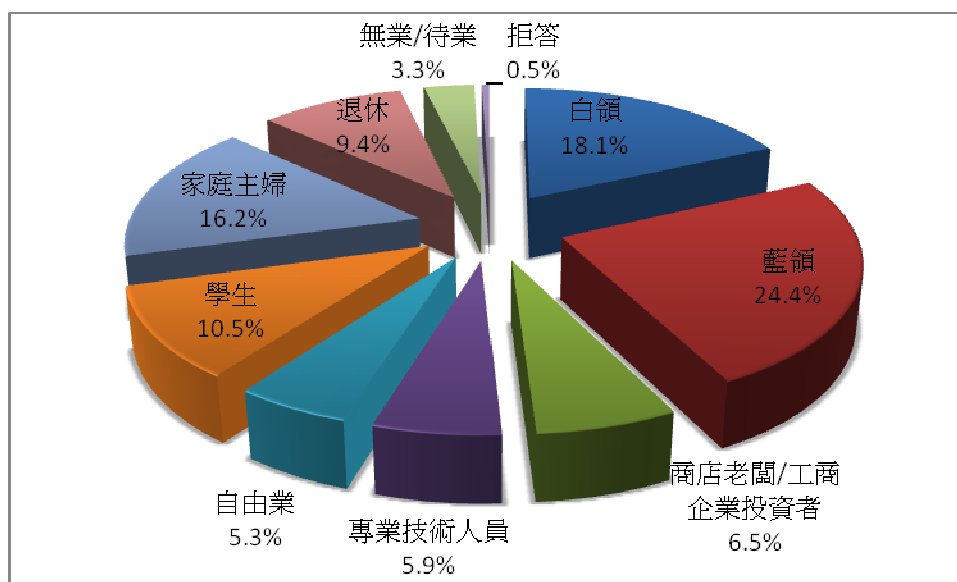


圖 3-5：各職業樣本比例統計圖

## 肆、調查結果與分析

1. 遇到道路不平整，需請求政府改善時，民眾認為較為方便之方式  
(可複選)

在 1,068 位受訪者中，民眾認為較為方便之方式，以向「里長」請求政府改善之比例最高，占 48.4%；其次為「區公所」，占 19.9%；再其次為「1999 專線」，占 17.5%。(參見圖 4-1 及表 4-1)

表 4-1：民眾遇到道路不平整時，認為請求改善較方便之方式統計表  
(n=1068)

反應管道	次數	百分比
市長信箱	134	12.5
1999 專線	<b>187</b>	<b>17.5</b>
建設局信箱	72	6.7
區公所	<b>213</b>	<b>19.9</b>
里長	<b>517</b>	<b>48.4</b>
議員	14	1.3
媒體	4	0.4
總統府	2	0.2
不知道/拒答	100	9.4
<b>總和</b>	<b>1,243</b>	<b>116.4</b>

註：因四捨五入關係，個別加總與百分比總和可能不一致。



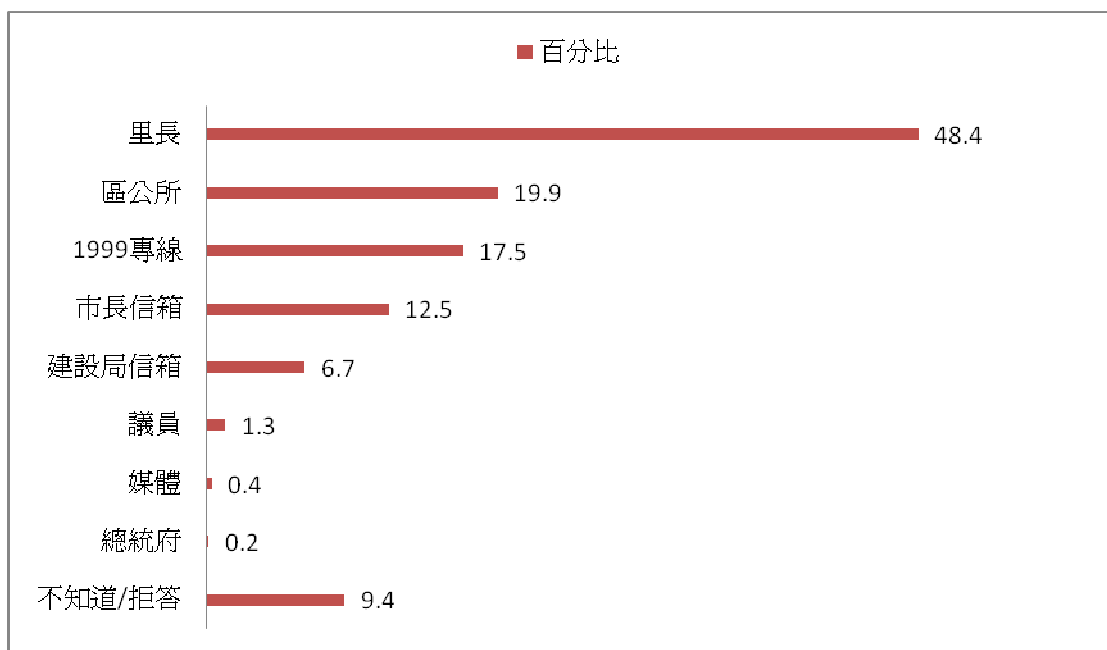


圖 4-1：民眾遇到道路不平整時，認為請求改善較方便之方式比例統計圖

在民眾認為請求政府改善較為方便之方式中，回答「里長」之民眾以女性(51.6%)、65 歲及以上(62.0%)、國小及以下教育程度(63.4%)、退休(63.1%)及居住在梧棲區(68.4%)之比例最高。

(請參閱附表 1；P.66，67)

## 2. 民眾對公有道路路面平整程度之滿意度

由本次調查得知，對於本市公有道路路面平整程度，有 23.6% 之民眾感到滿意(其中「非常滿意」占 0.6%，「滿意」占 23.0%)；18.9% 之民眾表示普通；而有 57.0% 之民眾感到不滿意(其中「不滿意」占 38.3%，「非常不滿意」占 18.7%)；另有 0.5% 之民眾表示不知道或拒答。(參見圖 4-2 及表 4-2)

表 4-2：民眾對公有道路路面平整程度之滿意度比例統計表

滿意程度	次數	百分比
非常滿意	6	0.6
滿意	246	23.0
普通	202	18.9
不滿意	409	38.3
非常不滿意	200	18.7
不知道/拒答	5	0.5
<b>總和</b>	<b>1,068</b>	<b>100.0</b>

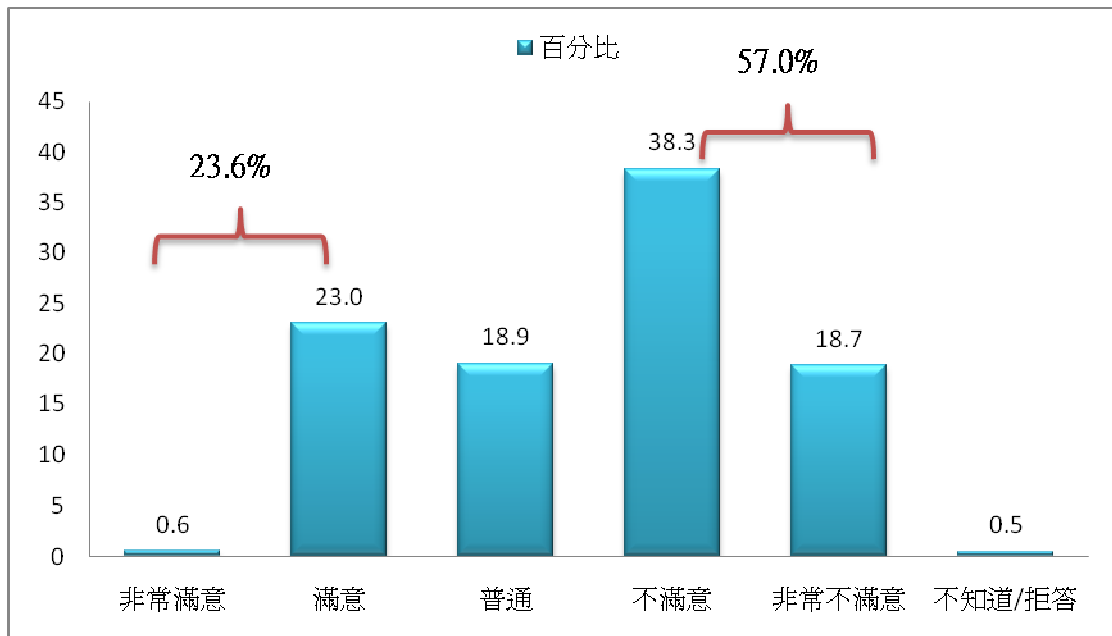


圖 4-2：民眾對公有道路路面平整程度之滿意度比例統計圖

由檢定發現，不同性別、年齡、教育程度、職業及行政區，對於公有道路路面平整程度滿意度上皆未呈現顯著差異。但由交叉分析發現：

對「公有道路路面之平整程度」感到滿意及非常滿意之民眾以男性（25.1%）、65歲及以上(48.1%)、國小及以下教育程度(45.1%)、退休(43.3%)及神岡區(42.7%)民眾比例最高。

對「公有道路路面之平整程度」感到不滿意及非常不滿意之民眾以女性(57.3%)、35-44歲(61.1%)、專科(63.0%)、自由業(73.0%)及東勢區(70.0%)民眾比例最高。

（因卡方檢定均無顯著差異，上述分析僅供參考，請參閱附表2；P.68，P.69）

### 3. 民眾對道路坑洞修補速度之滿意度

由本次調查得知，對於臺中市道路坑洞修補速度，有 25.9% 之民眾感到滿意(其中「非常滿意」占 0.8%，「滿意」占 25.1%)；14.6% 之民眾表示普通；而有 53.4% 之民眾感到不滿意(其中「不滿意」占 38.7%，「非常不滿意」占 14.7%)；另有 6.1% 之民眾表示不知道或拒答。(參見圖 4-3 及表 4-3)

表 4-3：民眾對道路坑洞修補速度之滿意度統計表

滿意程度	次數	百分比
非常滿意	9	0.8
滿意	268	25.1
普通	156	14.6
不滿意	413	38.7
非常不滿意	157	14.7
不知道/拒答	65	6.1
<b>總和</b>	<b>1,068</b>	<b>100.0</b>

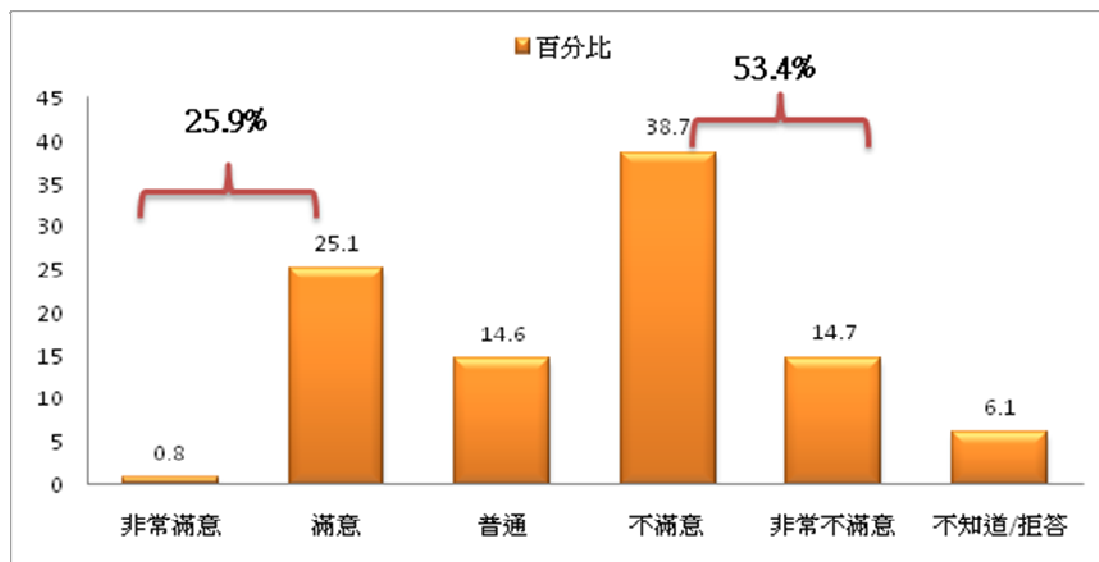


圖 4-3：民眾對道路坑洞修補速度之滿意度比例統計圖

經卡方檢定發現，不同年齡層民眾，對於道路坑洞修補速度滿意

度上呈現顯著差異，結果如下所示：(請參閱附表3； P.70，P.71)

年 齡：對於臺中市道路坑洞修補速度感到滿意與非常滿意之民眾以 65 歲及以上(47.8%)比例最高，其次為 55-64 歲(30.9%)。

對於臺中市道路坑洞修補速度感到不滿意與非常不滿意之民眾以 25-34 歲(68.4%)比例最高，其次為 35-44 歲(59.1%)。

#### 4. 民眾認為路面開挖回填後狀況與去年比較之評價

由本次調查得知，臺中市路面開挖回填後之狀況與去年比較，有 32.5% 之民眾給予正向評價(其中「好很多」占 3.2%，「好一點」占 29.3%)；43.7% 之民眾表示一樣；而有 17.5% 之民眾給予負向評價(其中「差一點」占 9.2%，「差很多」占 8.3%)；另有 6.3% 之民眾表示不知道或拒答。(參見圖 4-4 及表 4-4)

表 4-4：民眾覺得路面開挖回填後狀況與去年比較之評價統計表

滿意程度	次數	百分比
好很多	34	3.2
好一點	313	29.3
一樣	467	43.7
差一點	98	9.2
差很多	89	8.3
不知道/拒答	67	6.3
<b>總和</b>	<b>1,068</b>	<b>100.0</b>

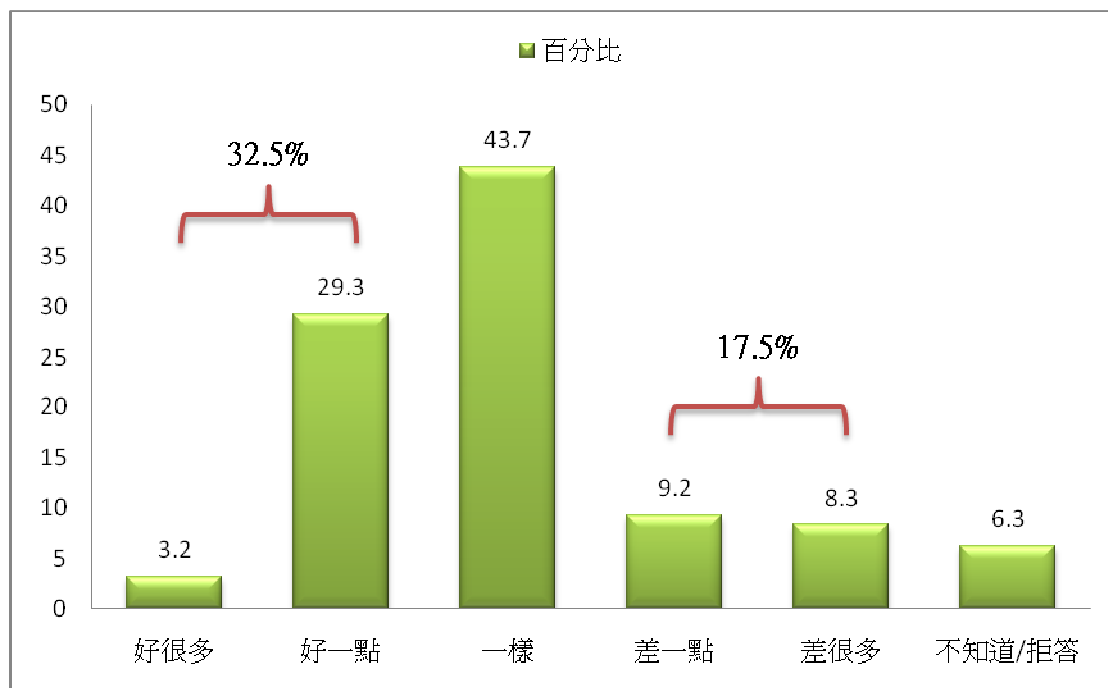


圖 4-4：民眾覺得路面開挖回填後狀況與去年比較之評價比例統計圖

經卡方檢定發現，不同性別及年齡層民眾，對於路面開挖回填後之狀況與去年比較評價上呈現顯著差異，結果如下所示：(請參閱附表4；P.72，P.73)

性別：對於臺中市路面開挖回填後之狀況與去年比較，表示正向評價(好很多與好一點)之民眾以男性(36.4%)比例最高。

對於臺中市路面開挖回填後之狀況與去年比較，表示感到負向評價(差很多與差一點)之民眾以女性(19.0%)比例最高。

年齡：對於臺中市路面開挖回填後之狀況與去年比較，表示正向評價(好很多與好一點)之民眾以 18-24 歲(47.6%)比例最高，其次為 65 歲及以上(43.5%)。

對於臺中市路面開挖回填後之狀況與去年比較，表示負向評價(差很多與差一點)之民眾以 35-44 歲(23.4%)比例最高，其次為 25-34 歲(20.9%)。

## 5. 民眾認為路面開挖回填後不平整之原因(可複選)

於 1,068 位受訪者中，詢問臺中市路面開挖回填後不平整之原因，以「道路瀝青厚度及平整度不一」(53.1%)之比例最高；其次是「新埋人孔蓋高低不平」(43.8%)；再其次為「路基回填料品質欠佳」(41.1%)。(參見圖 4-5 及表 4-5)

表 4-5：民眾認為路面開挖回填後不平整之原因統計表(n=1,068)

滿意程度	次數	百分比
道路有坑洞	331	31.0
道路瀝青厚度及平整度不一	<b>567</b>	<b>53.1</b>
路基回填料品質欠佳	<b>439</b>	<b>41.1</b>
新埋人孔蓋高低不平	<b>468</b>	<b>43.8</b>
施工時間太久	1	0.1
施工次數太頻繁	12	1.1
偷工減料	5	0.5
施工廠商技術不佳	6	0.6
車流量太大	2	0.2
不知道/拒答	82	7.7
<b>總和</b>	<b>1,913</b>	<b>179.1</b>

註：因四捨五入關係，個別加總與百分比總和可能不一致。



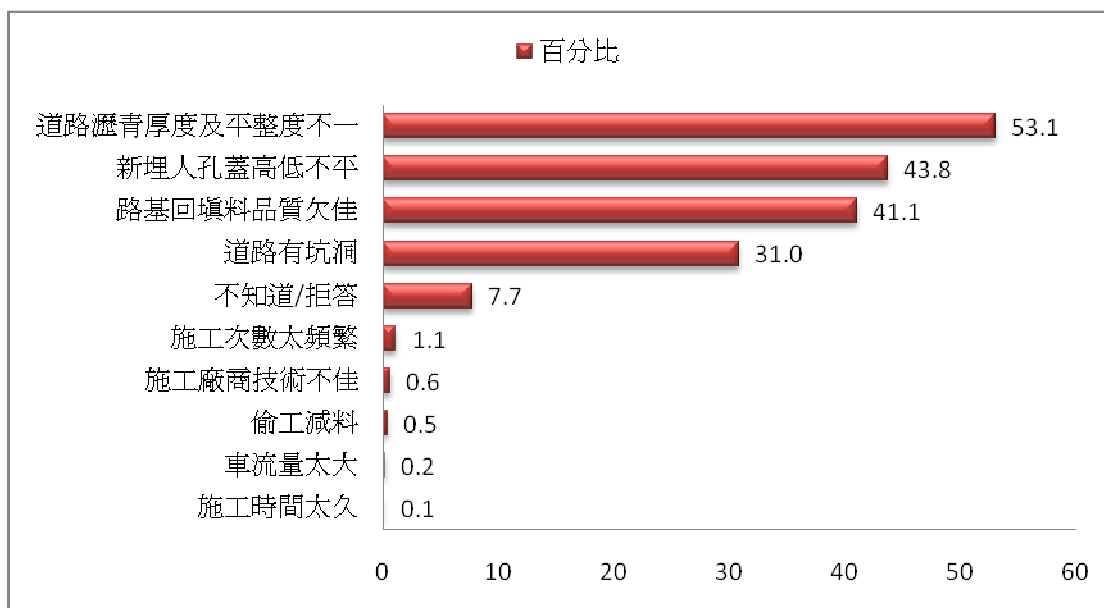


圖 4-5：民眾認為路面開挖回填後不平整之原因比例統計圖

回答「道路瀝青厚度及平整度不一」之受訪者中，以女性(55.2%)、18-24 歲(63.2%)、大學教育程度(56.4%)、自由業(60.6%)及石岡區(100.0%)民眾比例最高。

回答「新埋人孔蓋高低不平」之受訪者中，以男性(44.7%)、25-34 歲(52.7%)、研究所及以上教育程度(55.6%)、無業/待業(54.2%)及大安區(72.5%)民眾比例最高。

(請參閱附表 5；P.74，P.75)

## 6. 民眾對道路開挖施工事前宣導之滿意度

由本次調查得知，對於臺中市道路開挖施工事前宣導，有 21.3% 之民眾感到滿意(其中「非常滿意」占 1.1%，「滿意」占 20.2%)；12.0% 之民眾表示普通；而有 50.5% 之民眾感到不滿意(其中「不滿意」占 40.6%，「非常不滿意」占 9.9%)；另有 16.1% 之民眾表示不知道或拒答。(參見圖 4-6 及表 4-6)

表 4-6：民眾對道路開挖施工事前宣導之滿意度統計表

滿意程度	次數	百分比
非常滿意	12	1.1
滿意	216	20.2
普通	128	12.0
不滿意	434	40.6
非常不滿意	106	9.9
不知道/拒答	172	16.1
<b>總和</b>	<b>1,068</b>	<b>100.0</b>

註：因四捨五入關係，個別加總與百分比總和可能不一致。

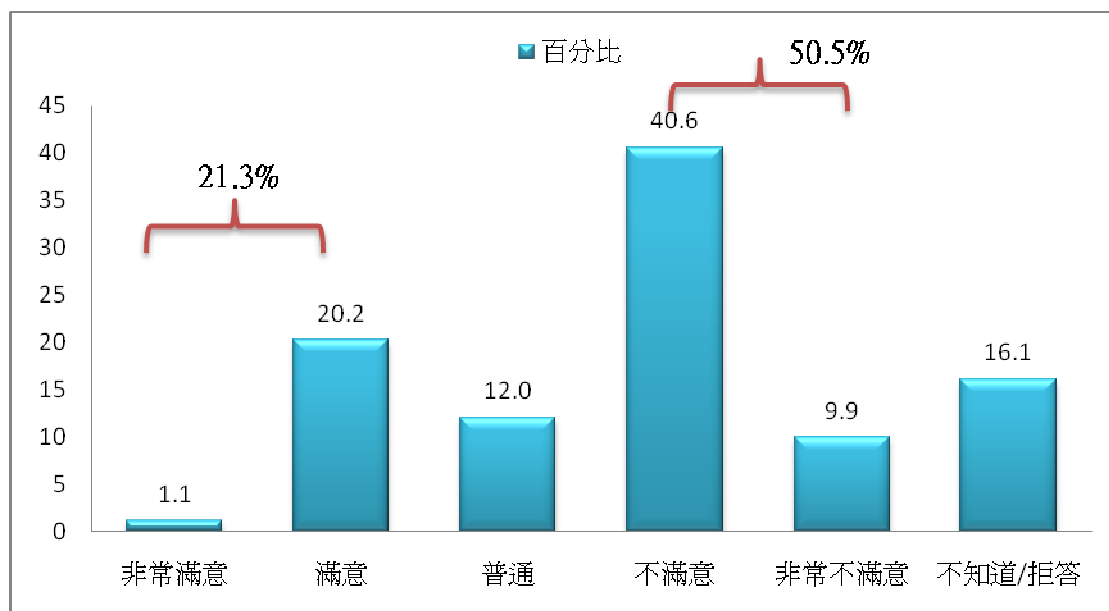


圖 4-6：民眾對道路開挖施工事前宣導之滿意度比例統計圖

經卡方檢定發現，不同性別及年齡層民眾，對於道路開挖施工事前宣導滿意度上呈現顯著差異，結果如下所示：(請參閱附表6；P.76，P.77)

性別：對於臺中市道路開挖施工事前宣導感到滿意與非常滿意之民眾以男性(21.9%)比例最高。

對於臺中市道路開挖施工事前宣導感到不滿意與非常不滿意之民眾以女性(54.3%)比例最高。

年齡：對於臺中市道路開挖施工事前宣導感到滿意與非常滿意之民眾以 65 歲及以上(36.1%)比例最高，其次為 18-24 歲(26.0%)。

對於臺中市道路開挖施工事前宣導感到不滿意與非常不滿意之民眾以 45-54 歲(56.2%)比例最高，其次為 25-34 歲(55.8%)。

## 7. 民眾對道路開挖施工中交通安全措施之滿意度

由本次調查得知，對於臺中市道路開挖施工中交通安全措施，有 39.4% 之民眾感到滿意(其中「非常滿意」占 0.5%，「滿意」占 38.9%)；23.0% 之民眾表示普通；而有 35.4% 之民眾感到不滿意(其中「不滿意」占 28.3%，「非常不滿意」占 7.1%)；另有 2.2% 之民眾表示不知道或拒答。(參見圖 4-7 及表 4-7)

表 4-7：民眾對道路開挖施工中交通安全措施之滿意度統計表

滿意程度	次數	百分比
非常滿意	5	0.5
滿意	415	38.9
普通	246	23.0
不滿意	302	28.3
非常不滿意	76	7.1
不知道/拒答	24	2.2
<b>總和</b>	<b>1,068</b>	<b>100.0</b>

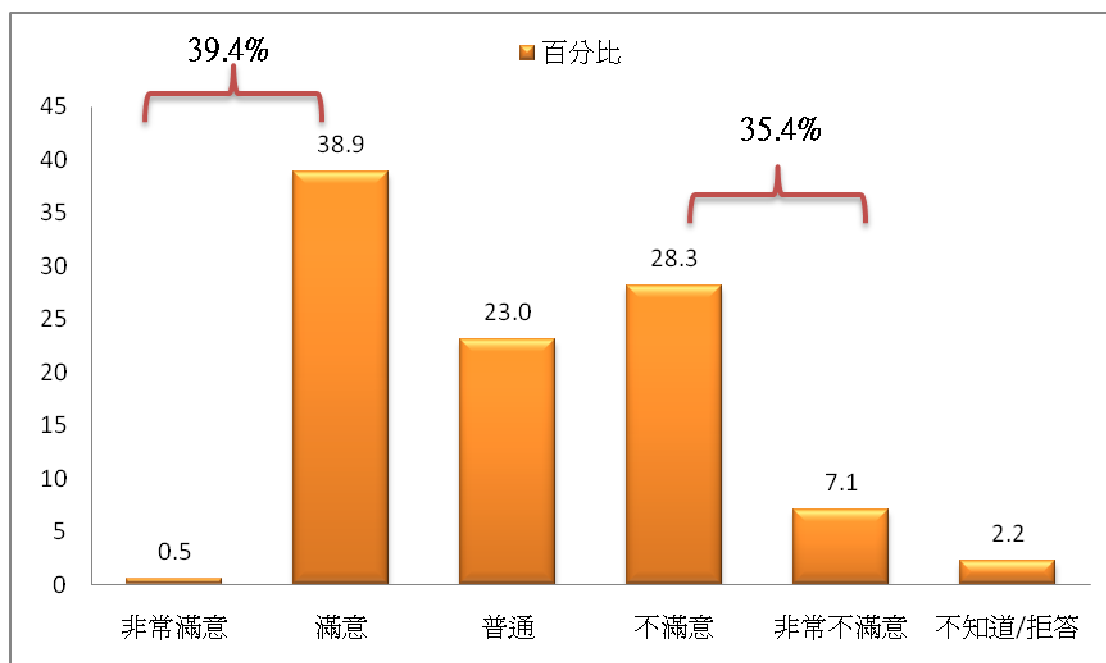


圖 4-7：民眾對道路開挖施工中交通安全措施之滿意度比例統計圖

由檢定發現，不同性別、年齡、教育程度、職業及行政區，對於道路開挖施工中交通安全措施滿意度上皆未呈現顯著差異。但由交叉分析發現：

對「臺中市道路開挖施工中交通安全措施」感到滿意及非常滿意之民眾，以男性(41.5%)、65歲及以上(52.8%)、國小及以下教育程度(50.6%)、退休(50.7%)及豐原區(69.2%)比例最高。

對「臺中市道路開挖施工中交通安全措施」感到不滿意及非常不滿意之民眾，以女性(36.1%)、35-44歲(39.3%)、研究所及以上教育程度(46.9%)、自由業(47.9%)及清水區(64.5%)比例最高。

(因卡方檢定均無顯著差異，上述分析僅供參考，請參閱附表7；P.78，P.79)

## 8. 民眾對道路排水溝排水功能之滿意度

由本次調查得知，對於臺中市道路排水溝排水功能，有 43.9% 之民眾感到滿意(其中「非常滿意」占 2.0%，「滿意」占 41.9%)；19.7% 之民眾表示普通；而有 30.8% 之民眾感到不滿意(其中「不滿意」占 25.1%，「非常不滿意」占 5.7%)；另有 5.7% 之民眾表示不知道或拒答。(參見圖 4-8 及表 4-8)

表 4-8：民眾對道路排水溝排水功能之滿意度統計表

滿意程度	次數	百分比
非常滿意	21	2.0
滿意	447	41.9
普通	210	19.7
不滿意	268	25.1
非常不滿意	61	5.7
不知道/拒答	61	5.7
<b>總和</b>	<b>1,068</b>	<b>100.0</b>

註：因四捨五入關係，個別加總與百分比總和可能不一致。

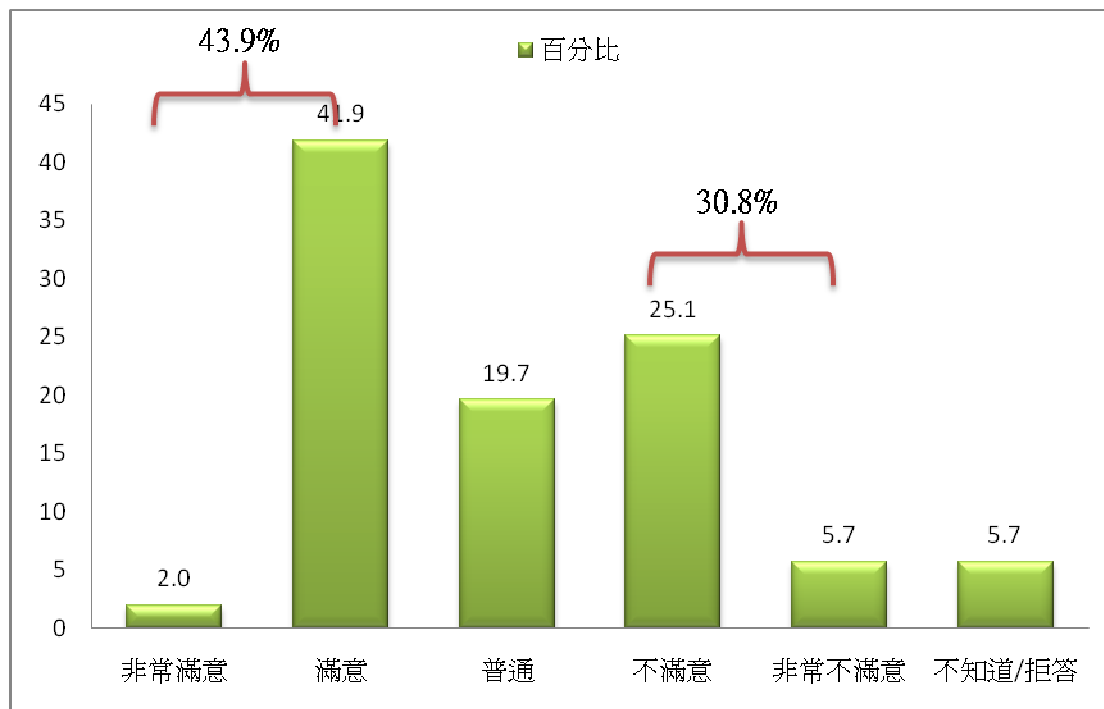


圖 4-8：民眾對道路排水溝排水功能之滿意度比例統計圖

經卡方檢定發現，不同年齡層民眾，對於道路排水溝排水功能滿意度上呈現顯著差異，結果如下所示：（請參閱附表8；P.80，P.81）

年 齡： 對臺中市道路排水溝排水功能感到滿意與非常滿意之民眾以 65 歲及以上(53.0%)比例最高，其次為 25-34 歲(49.1%)。

對臺中市道路排水溝排水功能感到不滿意與非常不滿意之民眾以 45-54 歲(37.8%)比例最高，其次為 55-64 歲(35.4%)。

## 9. 民眾對公園清潔之滿意度

由本次調查得知，對於臺中市公園之清潔，有 46.1% 之民眾感到滿意(其中「非常滿意」占 2.3%，「滿意」占 43.8%)；而 18.4% 之民眾表示普通；而有 25.9% 之民眾感到不滿意(其中「不滿意」占 20.4%，「非常不滿意」占 5.5%)；另有 9.6% 之民眾表示不知道或拒答。(參見圖 4-9 及表 4-9)

表 4-9：民眾對公園清潔之滿意度統計表

滿意程度	次數	百分比
非常滿意	25	2.3
滿意	468	43.8
普通	196	18.4
不滿意	218	20.4
非常不滿意	59	5.5
不知道/拒答	102	9.6
<b>總和</b>	<b>1,068</b>	<b>100.0</b>

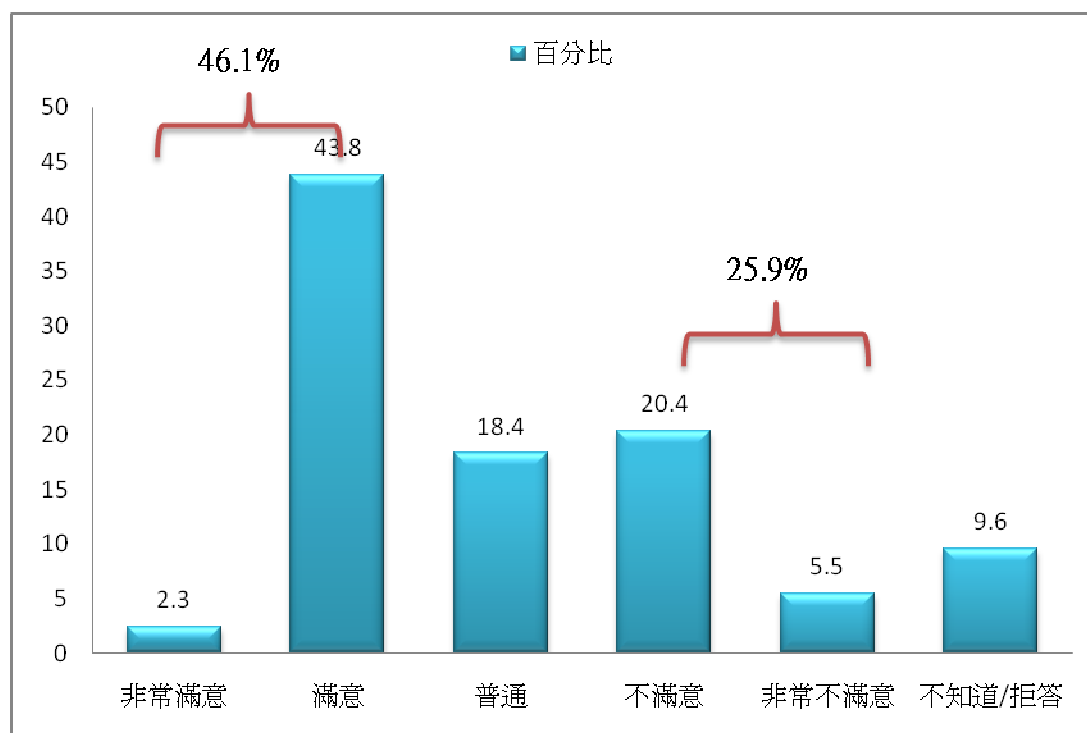


圖 4-9：民眾對公園清潔之滿意度比例統計圖



經卡方檢定發現，不同性別與年齡層民眾，對於臺中市公園清潔滿意度上呈現顯著差異，結果如下所示：(請參閱附表9；P.82，P.83)

性別：對臺中市公園清潔感到滿意與非常滿意之民眾以女性(48.2%)比例最高。

對臺中市公園清潔感到不滿意與非常不滿意之民眾以女性(26.5%)比例最高。

年齡：對臺中市公園清潔感到滿意與非常滿意之民眾以18-24歲(61.7%)比例最高，其次為25-34歲(50.7%)。

對臺中市公園清潔感到不滿意與非常不滿意之民眾以35-44歲(33.3%)比例最高，其次為55-64歲(29.5%)。

### 9-1. 民眾對公園清潔之改善建議

針對公園清潔感到非常不滿意之 59 位受訪者，繼續追問其改善建議，其中以建議「加強整理清潔」比例最高，占 72.9%；其次為「有專人來做管理之作業」，占 22.0%。（參見圖 4-9-1 及表 4-9-1）

表 4-9-1：民眾對公園清潔之改善建議統計表(n=59)

建議事項	次數	百分比
加強整理清潔	43	72.9
有專人來做管理之作業	13	22.0
減少野狗在公園內活動	5	8.5
加強公園內花草樹木整理作業	1	1.7
總和	62	105.1

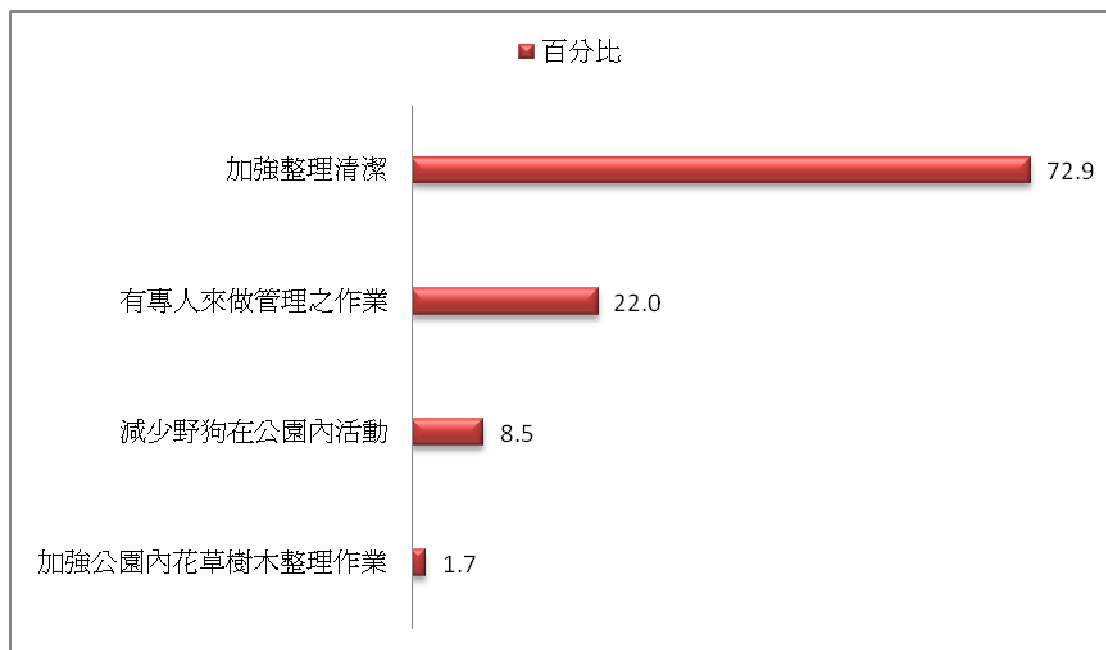


圖 4-9-1：民眾對公園清潔之改善建議比例統計圖

## 10. 民眾對公園遊憩或運動設施使用之滿意度

由本次調查得知，對於臺中市公園遊憩或運動設施之使用，有 42.0% 之民眾感到滿意(其中「非常滿意」占 1.9%，「滿意」占 40.1%)；16.1% 之民眾表示普通；而有 23.0% 之民眾感到不滿意(其中「不滿意」占 20.8%，「非常不滿意」占 2.2%)；另有 18.9% 之民眾表示不知道或拒答。(參見圖 4-10 及表 4-10)

表 4-10：民眾對公園遊憩或運動設施使用之滿意度統計表

滿意程度	次數	百分比
非常滿意	20	1.9
滿意	428	40.1
普通	172	16.1
不滿意	222	20.8
非常不滿意	24	2.2
不知道/拒答	202	18.9
<b>總和</b>	<b>1,068</b>	<b>100.0</b>

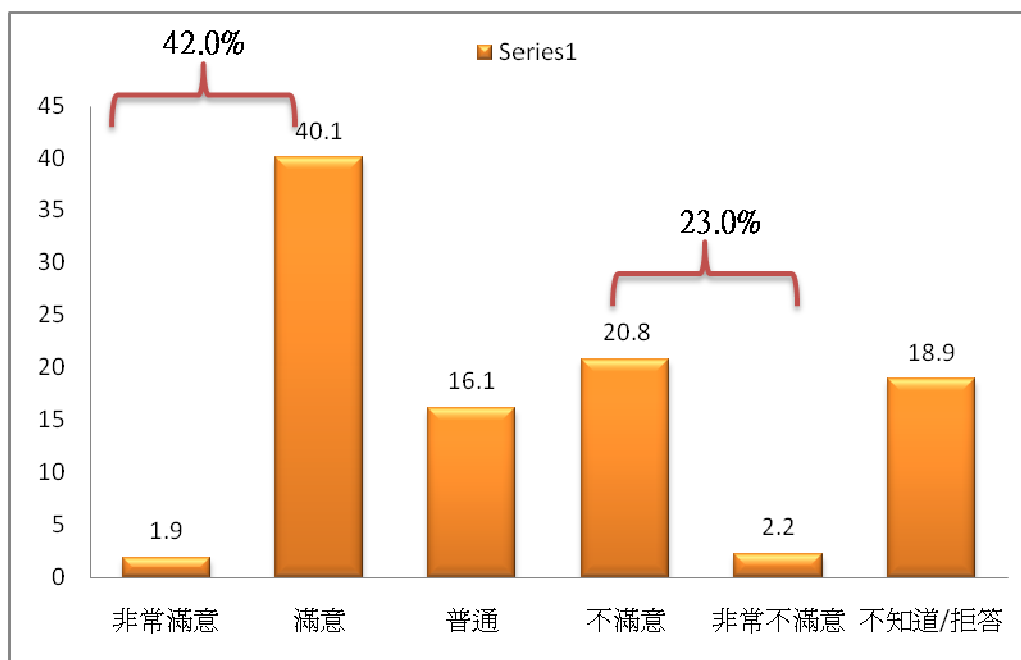


圖 4-10：民眾對公園遊憩或運動設施使用之滿意度比例統計圖

由檢定發現，不同性別、年齡、教育程度、職業及行政區，對於公園遊憩或運動設施使用滿意度上皆未呈現顯著差異。但由交叉分析發現：

對臺中市公園遊憩或運動設施使用感到滿意及非常滿意之民眾，以女性(42.6%)、18-24 歲(60.1%)、大學教育程度(46.6%)、學生(57.0%)及大安區(78.3%)比例最高。

對臺中市公園遊憩或運動設施使用感到不滿意及非常不滿意之民眾，以女性(23.9%)、35-44 歲(34.3%)、高中(職)教育程度(29.7%)、商店老闆/工商企業投資者(38.4%)及太平區(37.2%)民眾比例最高。

(因卡方檢定均無顯著差異，上述分析僅供參考，請參閱附表 10；P.86，P.87)

### 10-1. 民眾對公園遊憩或運動設施之改善建議

針對公園遊憩或運動設施感到非常不滿意之 24 位受訪者，繼續追問其改善建議，其中以建議「加強維護保養休閒設施」比例最高，占 50.0%；其次為「增加休閒設施」，占 45.8%。（參見圖 4-10-1 及表 4-10-1）

表 4-10-1：民眾對公園遊憩或運動設施之改善建議統計表(n=24)

建議事項	次數	百分比
增加休閒設施	11	45.8
加強維護保養休閒設施	12	50.0
確保設施安全功用	2	8.3
總和	25	104.2

註：因四捨五入關係，個別加總與百分比總和可能不一致。

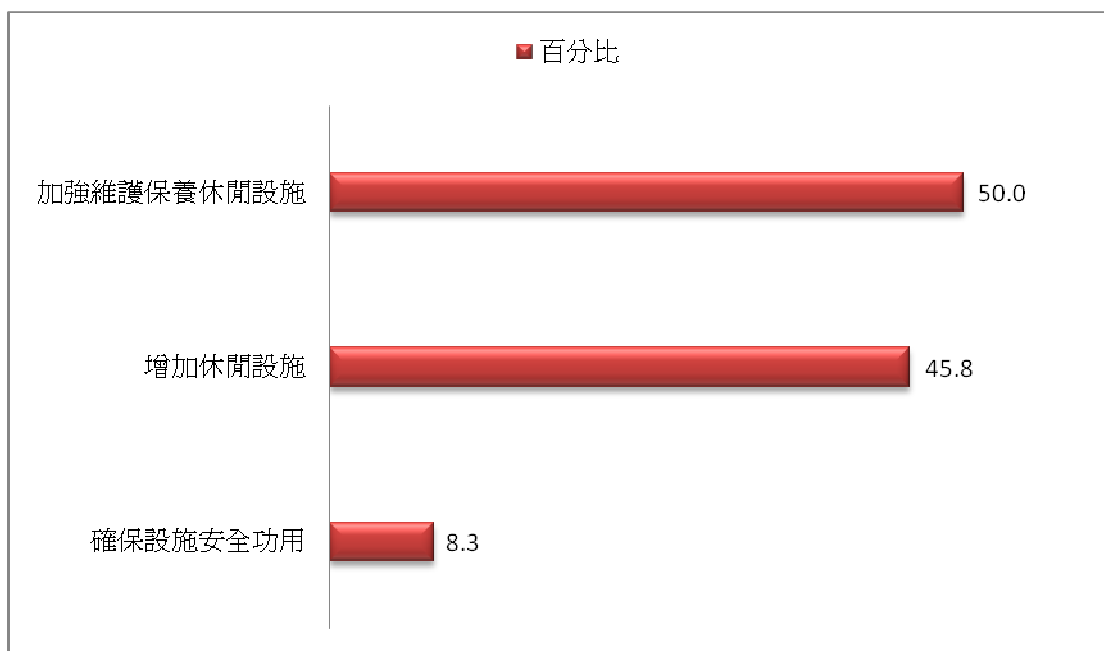


圖 4-10-1：民眾對公園遊憩或運動設施之改善建議比例統計圖

### 11. 民眾對公園廁所環境維護之滿意度

由本次調查得知，對於臺中市公園廁所環境之維護，有 24.4% 之民眾感到滿意(其中「非常滿意」占 1.3%，「滿意」占 23.1%)；17.5% 之民眾表示普通；而有 34.4% 之民眾感到不滿意(其中「不滿意」占 27.8%，「非常不滿意」占 6.6%)；另有 23.6% 之民眾表示不知道或拒答。(參見圖 4-11 及表 4-11)

表 4-11：民眾對公園廁所環境維護之滿意度統計表

滿意程度	次數	百分比
非常滿意	14	1.3
滿意	247	23.1
普通	187	17.5
不滿意	297	27.8
非常不滿意	71	6.6
不知道/拒答	252	23.6
<b>總和</b>	<b>1,068</b>	<b>100.0</b>

註：因四捨五入關係，個別加總與百分比總和可能不一致

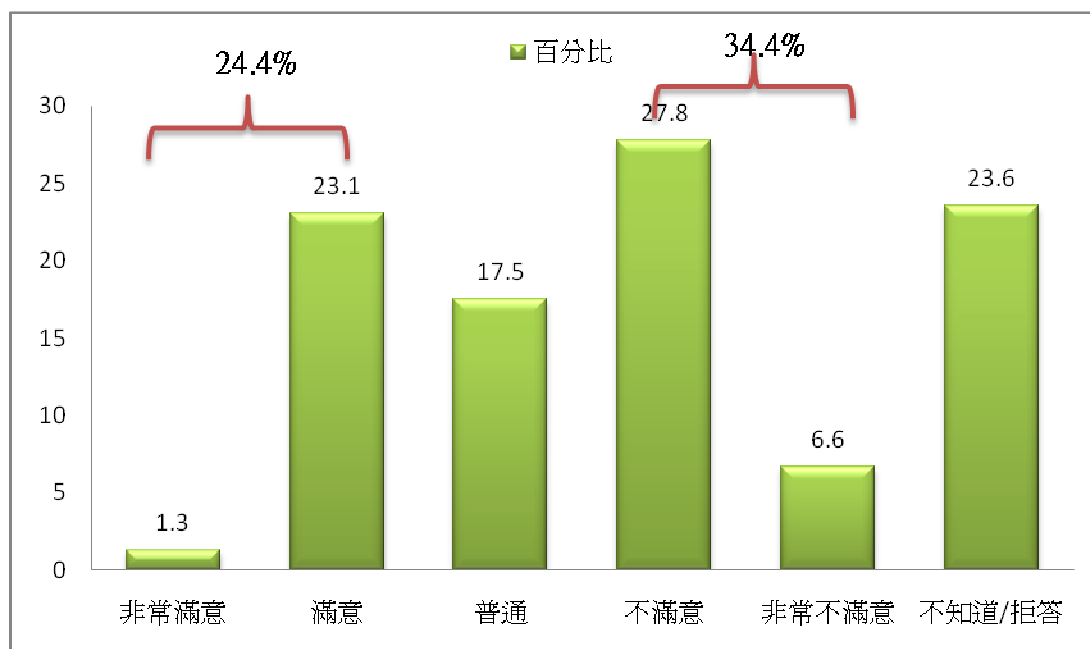


圖 4-11：民眾對公園廁所環境維護之滿意度比例統計圖

經卡方檢定發現，不同性別與年齡層民眾，對於臺中市公園廁所環境維護滿意度上呈現顯著差異，結果如下所示：(請參閱附表11；P.90，P.91)

性別：對臺中市公園廁所環境維護感到滿意與非常滿意之民眾以男性(30.7%)比例最高。

對臺中市公園廁所環境維護感到不滿意與非常不滿意之民眾以女性(37.7%)比例最高。

年齡：對臺中市公園廁所環境維護感到滿意與非常滿意之民眾以 65 歲及以上(39.5%)比例最高，其次為 55-64 歲(26.0%)。

對臺中市公園廁所環境維護感到不滿意與非常不滿意之民眾以 35-44 歲(43.8%)比例最高，其次為 45-54 歲(38.5%)及 25-34 歲(38.3%)。

## 11-1. 民眾對公園廁所環境維護之改善建議

針對公園廁所環境維護感到非常不滿意之 71 位受訪者，繼續追問其改善建議，其中以建議「加強廁所整理清潔衛生」比例最高，占 73.2%；其次為「有專人來做管理之作業」，占 14.1%。（參見圖 4-11-1 及表 4-11-1）

表 4-11-1：民眾對公園廁所環境維護之改善建議統計表(n=71)

建議事項	次數	百分比
加強廁所整理清潔衛生	52	73.2
有專人來做管理之作業	10	14.1
設備老舊需更新	2	2.8
需進行民眾使用宣導	1	1.4
增加廁所之數量	3	4.2
改善廁所通風情形	2	2.8
改善沒水沒電之情形	3	4.2
<b>總和</b>	<b>73</b>	<b>102.8</b>

註：因四捨五入關係，個別加總與百分比總和可能不一致。

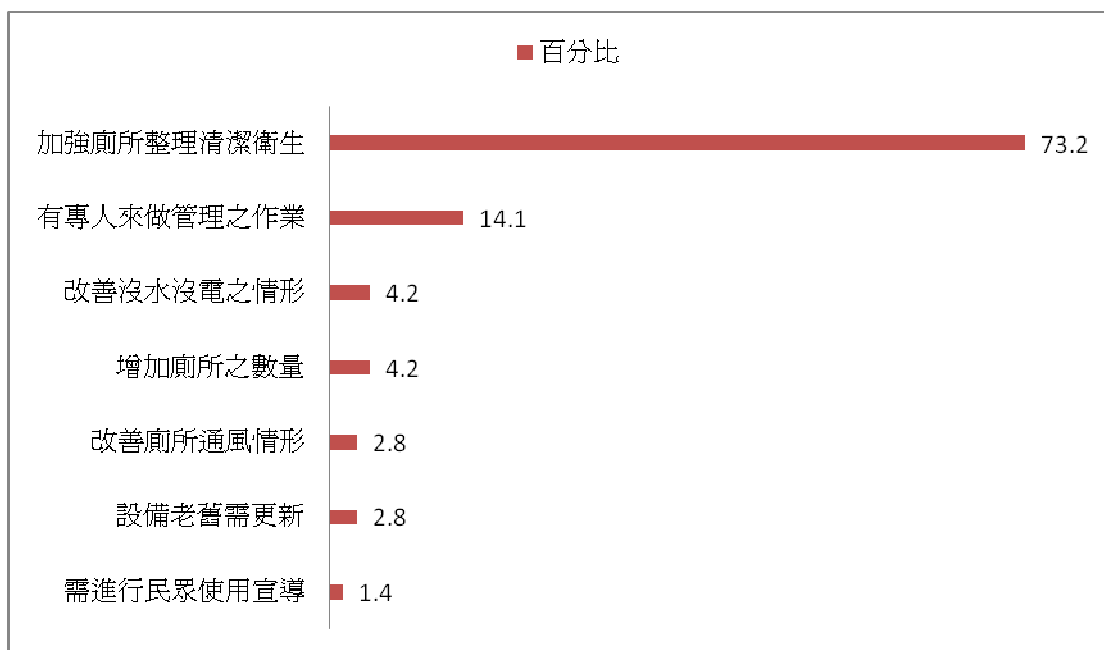


圖 4-11-1：民眾對公園廁所環境維護之改善建議比例統計圖



## 12. 民眾對公園整體管理維護之滿意度

由本次調查得知，對於臺中市公園整體管理之維護，有 44.2% 之民眾感到滿意(其中「非常滿意」占 1.1%，「滿意」占 43.1%)；23.4% 之民眾表示普通；而有 22.0% 之民眾感到不滿意(其中「不滿意」占 18.3%，「非常不滿意」占 3.7%)；另有 10.4% 之民眾表示不知道或拒答。(參見圖 4-12 及表 4-12 )

表 4-12：民眾對公園整體管理維護之滿意度統計表

滿意程度	次數	百分比
非常滿意	12	1.1
滿意	460	43.1
普通	250	23.4
不滿意	195	18.3
非常不滿意	40	3.7
不知道/拒答	111	10.4
<b>總和</b>	<b>1,068</b>	<b>100.0</b>

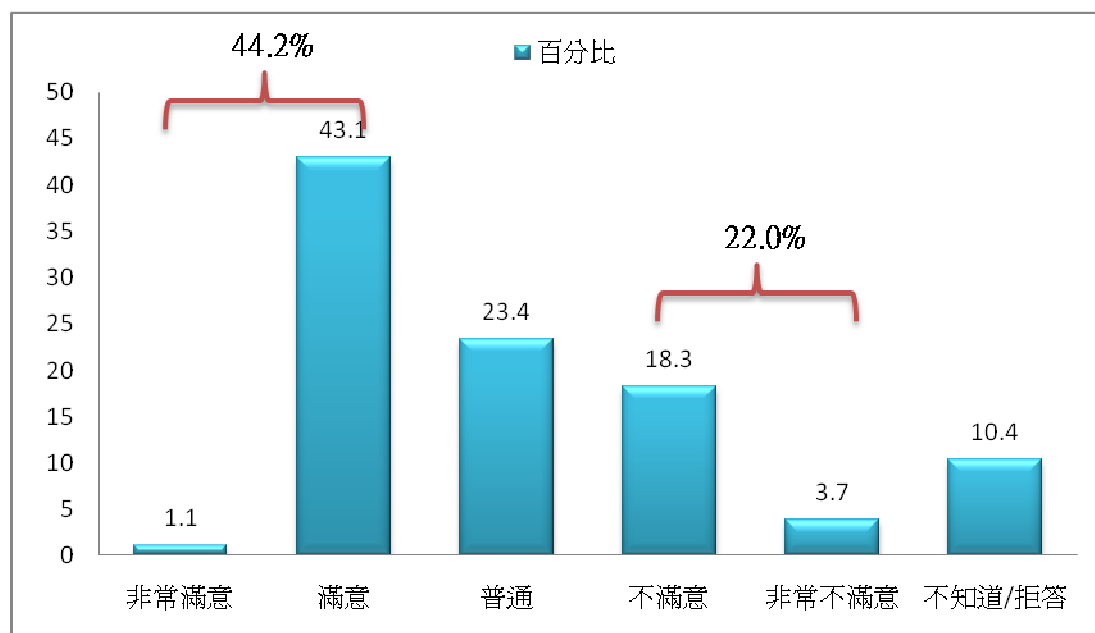


圖 4-12：民眾對公園整體管理維護之滿意度比例統計圖

經卡方檢定發現，不同年齡層民眾，對於臺中市公園整體管理維護滿意度上呈現顯著差異，結果如下所示：(請參閱附表12；P.94，P.95)

年 齡：對臺中市公園整體管理維護感到滿意與非常滿意之民眾以 18-24 歲(51.5%)比例最高，其次為 25-34 歲(49.9%)。

對臺中市公園整體管理維護感到不滿意與非常不滿意之民眾以 35-44 歲(27.3%)比例最高，其次為 45-54 歲(27.0%)。

## 12-1. 民眾對公園整體管理維護之改善建議

針對公園整體管理維護感到非常不滿意之 40 位受訪者，繼續追問其改善建議，其中以建議「加強衛生管理作業」比例最高，占 77.5%；其次為「加強整理花草樹木作業」，占 22.5%。(參見圖 4-12-1 及表 4-12-1)

表 4-12-1：民眾對公園整體管理維護之改善建議統計表(n=40)

建議事項	次數	百分比
加強整理花草樹木作業	9	22.5
需改善流浪漢在園道逗留之狀況	7	17.5
加強衛生管理作業	31	77.5
增加燈光設備	3	7.5
增加垃圾桶設備	1	2.5
增加休息設施	2	5.0
<b>總和</b>	<b>53</b>	<b>132.5</b>

註：因四捨五入關係，個別加總與百分比總和可能不一致。

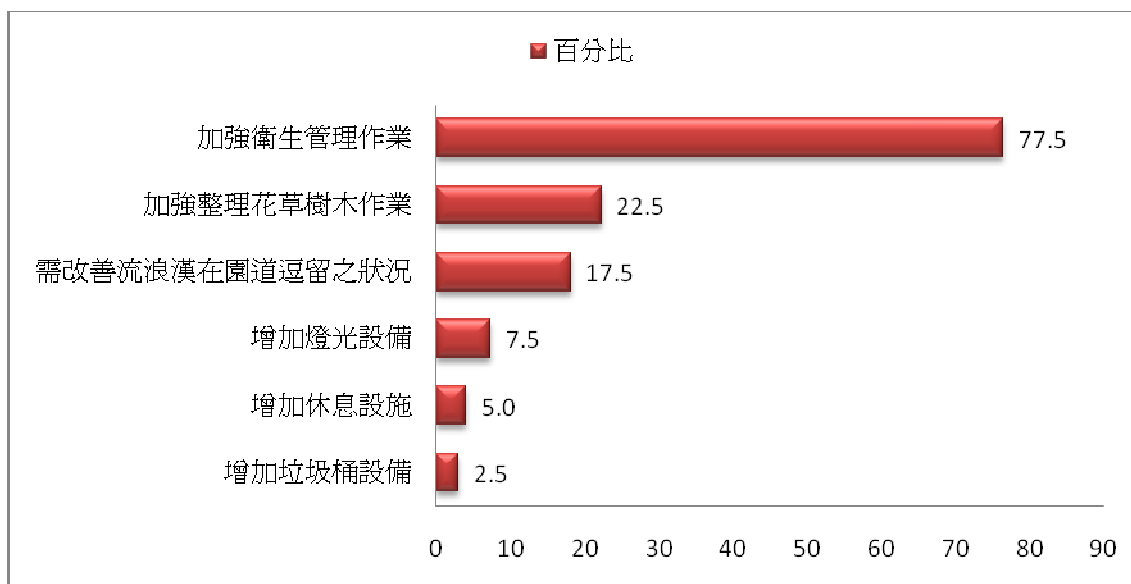


圖 4-12-1：民眾對公園整體管理維護之改善建議比例統計圖

## 13. 民眾對公園各類花草或樹木種栽生長狀況與去年比較之評價

由本次調查得知，對於臺中市公園各類花草或樹木種栽生長狀況與去年比較，有 44.6% 之民眾給予正向評價(其中「好很多」占 9.1%，「好一點」占 35.5%)；35.9% 之民眾表示一樣；而有 8.0% 之民眾給予負向評價(其中「差一點」占 5.7%，「差很多」占 2.3%)；另有 11.5% 之民眾表示不知道或拒答。(參見圖 4-13 及表 4-13)

表 4-13：民眾對公園各類花草或樹木種栽生長狀況與去年比較之評價統計表

滿意程度	次數	百分比
好很多	97	9.1
好一點	379	35.5
一樣	383	35.9
差一點	61	5.7
差很多	25	2.3
不知道/拒答	123	11.5
<b>總和</b>	<b>1,068</b>	<b>100.0</b>

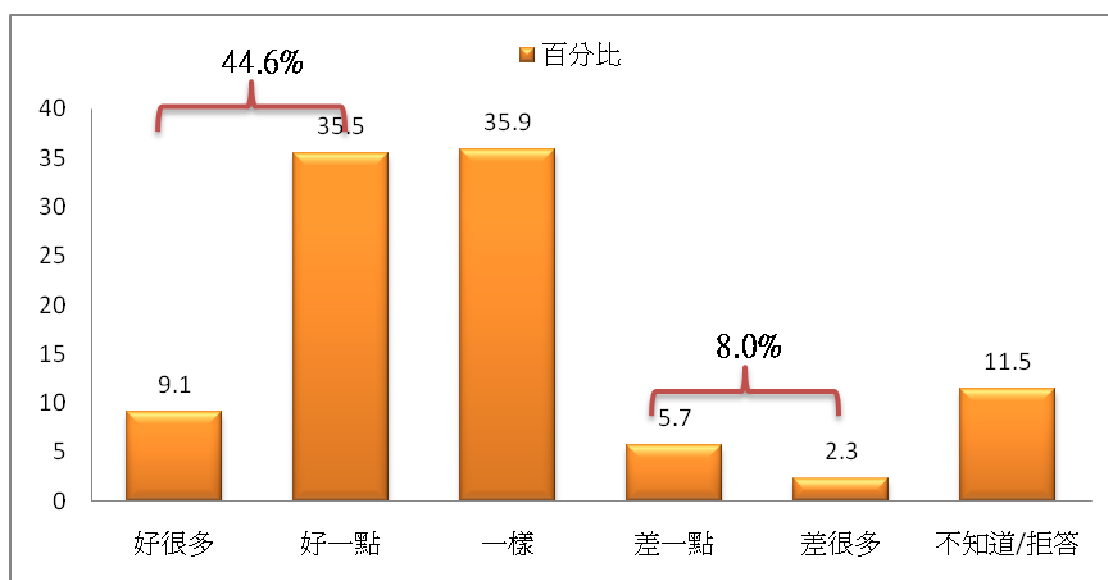


圖 4-13：民眾對公園各類花草或樹木種栽生長狀況與去年比較之評價比例統計圖

經卡方檢定發現，不同年齡層民眾，對於公園各類花草或樹木種栽生長狀況與去年比較之評價上呈現顯著差異，結果如下所示：(請參閱附表13；P.98，P.99)

年 齡：對公園各類花草或樹木種栽生長狀況與去年比較感到好很多與好一點之民眾以 18-24 歲(52.9%)比例最高，其次為 25-34 歲(52.2%)。

對公園各類花草或樹木種栽生長狀況與去年比較感到差很多與差一點之民眾以 25-34 歲(9.9%)比例最高，其次為 65 歲及以上(9.5%)及 55-64 歲(9.2%)。

#### 14. 民眾對公園內各類解說牌位置及解說內容之滿意度

由本次調查得知，對於臺中市各類解說牌位置及解說內容，有 44.2% 之民眾感到滿意(其中「非常滿意」占 2.2%，「滿意」占 42.0%)；18.2% 之民眾表示普通；而有 18.1% 之民眾感到不滿意(其中「不滿意」占 16.3%，「非常不滿意」占 1.8%)；另有 19.6% 之民眾表示不知道或拒答。(參見圖 4-14 及表 4-14 )

表 4-14：民眾對公園內各類解說牌位置及解說內容之滿意度統計表

滿意程度	次數	百分比
非常滿意	23	2.2
滿意	449	42.0
普通	194	18.2
不滿意	174	16.3
非常不滿意	19	1.8
不知道/拒答	209	19.6
<b>總和</b>	<b>1,068</b>	<b>100.0</b>

註：因四捨五入關係，個別加總與百分比總和可能不一致。

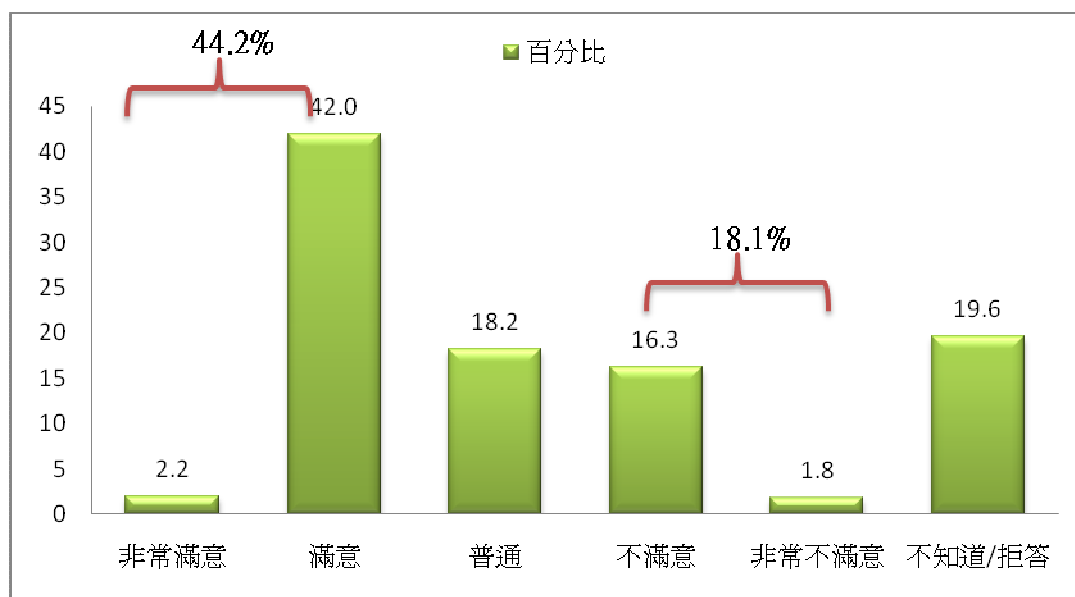


圖 4-12：民眾對公園內各類解說牌位置及解說內容之滿意度比例統計圖

經卡方檢定發現，不同性別民眾，對於臺中市公園內各類解說牌位置及解說內容滿意度上呈現顯著差異，結果如下所示：(請參閱附表14；P.100，P.101)

性別：對公園內各類解說牌位置及解說內容感到滿意與非常滿意之民眾以女性(45.5%)比例最高。  
對公園內各類解說牌位置及解說內容感到不滿意與非常不滿意之民眾以男性(19.4%)比例最高。

## 15. 民眾對公園內涼亭或休息座椅設施使用之滿意度

由本次調查得知，對於臺中市涼亭或休息座椅設施使用，有 48.7% 之民眾感到滿意(其中「非常滿意」占 1.9%，「滿意」占 46.8%)；16.7% 之民眾表示普通；而有 23.4% 之民眾感到不滿意(其中「不滿意」占 21.6%，「非常不滿意」占 1.8%)；另有 11.2% 之民眾表示不知道或拒答。(參見圖 4-15 及表 4-15 )

表 4-15：民眾對公園內涼亭或休息座椅設施使用之滿意度統計表

滿意程度	次數	百分比
非常滿意	20	1.9
滿意	500	46.8
普通	178	16.7
不滿意	231	21.6
非常不滿意	19	1.8
不知道/拒答	120	11.2
<b>總和</b>	<b>1,068</b>	<b>100.0</b>

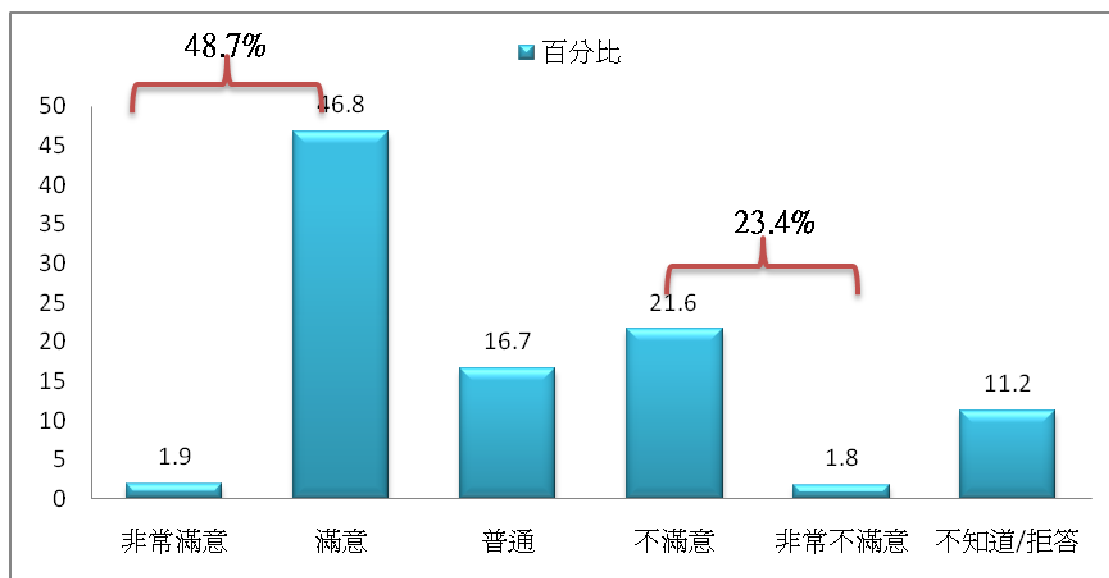


圖 4-15：民眾對公園內涼亭或休息座椅設施使用之滿意度比例統計圖



經卡方檢定發現，不同性別民眾，對於臺中市公園內之涼亭或休息座椅設施使用滿意度上呈現顯著差異，結果如下所示：(請參閱附表15；P.102，P.103)

性別：對公園內之涼亭或休息座椅設施使用感到滿意與非常滿意之民眾以女性(49.6%)比例最高。  
對公園內之涼亭或休息座椅設施使用感到不滿意與非常不滿意之民眾以女性(24.4%)比例最高。

## 16. 民眾對本市園道（綠地）整體環境之滿意度

由本次調查得知，對於臺中市園道（綠地）整體環境，有 58.6% 之民眾感到滿意(其中「非常滿意」占 4.9%，「滿意」占 53.7%)；18.6% 之民眾表示普通；而有 15.9% 之民眾感到不滿意(其中「不滿意」占 13.1%，「非常不滿意」占 2.8%)；另有 6.8% 之民眾表示不知道或拒答。（參見圖 4-16 及表 4-16）

表 4-16：民眾對本市園道（綠地）整體環境之滿意度統計表

滿意程度	次數	百分比
非常滿意	52	4.9
滿意	574	53.7
普通	199	18.6
不滿意	140	13.1
非常不滿意	30	2.8
不知道/拒答	73	6.8
<b>總和</b>	<b>1,068</b>	<b>100.0</b>

註：因四捨五入關係，個別加總與百分比總和可能不一致。

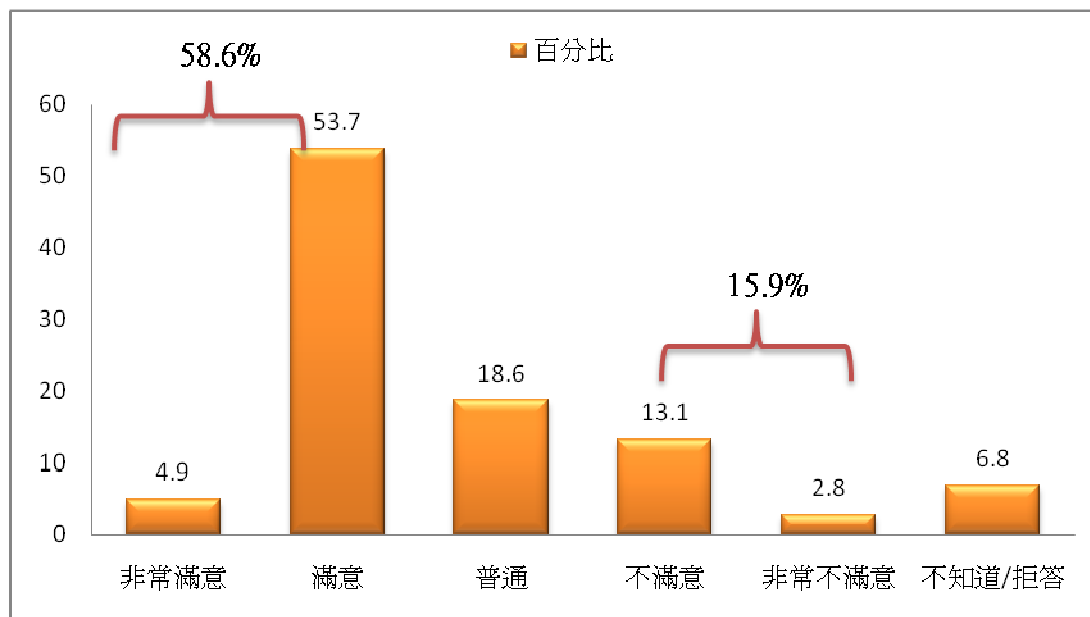


圖 4-16：民眾對本市園道（綠地）整體環境之滿意度比例統計圖

經卡方檢定發現，不同年齡層民眾，對於臺中市園道（綠地）整體環境滿意度上呈現顯著差異，結果如下所示：（請參閱附表16；P.104，P.105）

年 齡：對臺中市園道（綠地）整體環境感到滿意與非常滿意之民眾以 18-24 歲(67.6%)比例最高，其次為 25-34 歲(63.4%)及 65 歲及以上(62.5%)。

對臺中市園道（綠地）整體環境感到不滿意與非常不滿意之民眾以 45-54 歲(19.0%)比例最高，其次為 35-44 歲(18.8%)及 55-64 歲(18.4%)。

## 16-1. 民眾對園道（綠地）整體環境之改善建議

針對園道（綠地）整體環境感到非常不滿意之 30 位受訪者，繼續追問其改善建議，其中以建議「有專人來做管理之作業」比例最高，占 36.7%；其次為「增加樹木」及「加強衛生管理作業」，各占 20.0%。（參見圖 4-16-1 及表 4-16-1）

表 4-16-1：民眾對園道（綠地）整體環境之改善建議統計表(n=30)

建議事項	次數	百分比
增加樹木	6	20.0
增加草皮	5	16.7
定期修剪花草樹木	3	10.0
有專人來做管理之作業	11	36.7
園道內之設備需定期加強檢視作業	4	13.3
慎選園道樹木	4	13.3
加強衛生管理作業	6	20.0
<b>總和</b>	<b>39</b>	<b>130.0</b>

註：因四捨五入關係，個別加總與百分比總和可能不一致。



圖 4-16-1：民眾對園道（綠地）整體環境之改善建議比例統計圖

## 伍、結論

- 一、市民在遇到道路不平整時，有 4 成 8(48.4%)民眾表示跟里長反應最方便；而有 2 成 4(23.6%)民眾對道路平整程度感到滿意。

表示跟里長反應道路不平整最方便之民眾比例最高，占 48.4%，其次為區公所(19.9%)及「1999 專線」(17.5%)；有 23.6%民眾滿意道路之平整度，而有 57.0%民眾不滿意，顯示一半以上民眾期待道路狀況有所改善。

- 二、對於臺中市道路坑洞修補速度，有 2 成 6(25.9%)民眾感到滿意；而對於路面開挖回填後狀況，有 3 成 3(32.5%)民眾感覺較去年好。

對於道路坑洞修補速度感到滿意之民眾占 25.9%，而 53.4%民眾覺得不滿意；至於道路開挖回填狀況，感受較去年好之民眾占 32.5%，感受較去年差之民眾占 17.5%，感受與去年一樣之民眾占 43.7%。

- 三、民眾認為「道路瀝青厚度及平整度不一」是開挖回填後道路不平整之最大原因，占 5 成 3(53.1%)，其次為「新埋人孔蓋高低不平」(43.8%)及「路基回填料品質欠佳」(41.1%)。

53.1%民眾認為道路開挖回填後道路不平整主要是因為道路瀝青厚度及平整度不一所致，其次為新埋人孔蓋高低不平(43.8%)及路基回填料品質欠佳 (41.1%)。

- 四、對道路開挖施工事前宣導有 2 成 1(21.3%)民眾感到滿意；至於道路開挖施工中交通安全措施，有 3 成 9(39.4%)民眾感到滿意。

道路開挖施工事前宣導方面有 21.3%民眾感到滿意，而 50.5%民眾感到不滿意；道路開挖施工中交通安全措施方面，有 39.4%民眾感到滿意，而 35.4%民眾感到不滿意，顯示民眾對於施工安全措施仍存有疑慮。

**五、有 4 成 4(43.9%)民眾對臺中市道路排水溝排水功能感到滿意。**

對於臺中市道路排水溝排水功能，有 43.9% 民眾感到滿意，而 30.8% 民眾則感到不滿意。

**六、有 4 成 6(46.1%)民眾滿意公園之清潔管理，而 2 成 6(25.9%)民眾感到不滿意；對於改善清潔管理之建議，有 7 成 3(72.9%)民眾認為應加強整理清潔。**

針對公園之清潔管理，有 46.1% 民眾覺得滿意，而 25.9% 民眾感到不滿意；進一步詢問民眾改善清潔管理之建議，以「加強整理清潔」比例最高，占 72.9%，其次為「有專人來做管理之作業」(22.0%)。

**七、有 4 成 2(42.0%)民眾對於公園遊憩或運動設施使用感到滿意，而 2 成 3(23.0%)民眾感到不滿意；對於改善公園遊憩或運動設施，有 5 成(50.0%)民眾建議應加強維護保養休閒設施。**

對公園遊憩或運動設施感到滿意之民眾占 42.0%，而 23.0% 民眾感到不滿意；進一步訊問民眾改善公園遊憩或運動設施之建議，以「加強維護保養休閒設施」比例最高，占 50.0%，其次為「增加休閒設施」(45.8%)。

**八、對公園廁所環境維護感到滿意之民眾占 2 成 4(24.4%)，而不滿意者占 3 成 4(34.4%)；對於公園廁所環境之維護，有 7 成 3(73.2%)民眾建議加強廁所整理清潔衛生。**

對公園廁所環境維護感到滿意之民眾占 24.4%，而 34.4% 民眾感到不滿意；進一步詢問民眾改善公園廁所環境維護之建議，以「加強廁所整理清潔衛生」(73.2%)比例最高。

**九、對公園整體管理維護滿意之民眾占 4 成 4(44.2%)，而 2 成 2(22.0%)民眾感到不滿意；對於公園整體管理維護，有 7 成 8(77.5%)民眾建議加強衛生管理作業。**

有 44.2% 民眾對臺中市公園整體之管理維護感到滿意，而 22.0% 民眾感到不滿意；進一步詢問民眾改善公園整體管理維護

之建議，以「加強衛生管理作業」(77.5%)比例最高，其次為「加強整理花草樹木作業」(22.5%)。

- 十、認為今年公園各類花草或樹木種栽生長狀況較去年好之民眾占 4 成 5(44.6%)；對公園內各類解說牌位置及解說內容感到滿意之民眾占 4 成 4(44.2%)；而對公園內涼亭或休息座椅設施使用感到滿意之民眾占 4 成 9(48.7%)。

認為今年公園各類花草或樹木種栽生長狀況較去年好之民眾占 44.6%，僅 8.0%民眾感覺比較差；44.2%民眾對公園內各類解說牌位置及解說內容感到滿意，僅 18.1%民眾感到不滿意；48.7%民眾對公園內涼亭或休息座椅設施使用感到滿意，僅 23.4%民眾感到不滿意。

- 十一、對於臺中市園道(綠地)整體環境感到滿意之民眾占 5 成 9(58.6%)，僅 1 成 6(15.9%)民眾感到不滿意；對於改善園道(綠地)整體環境，3 成 7(36.7%)民眾建議有專人來做管理作業。

58.6%民眾對臺中市園道(綠地)整體環境感到滿意，僅 15.9%民眾覺得不滿意；進一步詢問改善園道(綠地)整體環境之建議，以「有專人來做管理作業」(36.7%)之比例最高，其次為「增加樹木」及「加強衛生管理作業」，各占 20.0%。

## 六、建議

### 一、民眾委託里長或區公所反應道路不平整之案件，應注意回報時效，並縮短修補時程。

民眾發現路面不平整時，反應管道方便性以「里長」最高，其次為「區公所」，第三是「1999 專線」；但需注意當里長或區公所之訊息轉達至市府相關單位，待相關單位再進行道路維護補救工程，時間上較無法迅速處理，易造成民眾認為市府處理拖延之誤解。市府應加強如區政管理系統等聯繫方式，減少民眾向里長或區公所反應後轉達市府之時間，以利縮短修補之時程，如有立即危險性，可先電話通報專責單位。

### 二、可利用新聞媒體如有線電視公共頻道等進行道路施工訊息及道路不平反應管道之宣導。

道路施工和民眾切身相關，臺中市近年來進行許多重大工程，如「大眾捷運」、「衛生下水道」、「寬頻光纖網路工程」及「中科污水放流管工程」等，民眾必然感受道路施工相當頻繁，雖然臺中市政府於「臺中市道路挖掘統一挖補管理系統」表列出最近進行施工之各項工程，但受限於民眾使用網路之習慣，應採取較多元之宣導方式，讓所有市民都能得知施工訊息及反應之管道。

### 三、建立廠商考評制度，做為未來篩選優良施工廠商參考，維持道路優良品質。

「公有道路路面平整度」仍被許多民眾所詬病，雖然今年之開挖回填狀況感受正向評價較負向評價高，但覺得和去年一樣之民眾仍高達 43.8%，表示道路施工品質方面仍有加強之空間。市府可透過監察及考評制度，篩選出優秀的道路維護承包商，以確保道路之維修品質。



**四、 市府應委託專業單位研究估算中部地區未來可能雨水量，著手規劃改善及興建更先進之排水工程。**

因全球氣候變遷，天氣不穩定，臺中市有時會因瞬間大雨造成市內積水嚴重，或是近年來颱風攜帶雨水量大增，百年一遇之大雨時有所聞，在在考驗臺中市道路排水溝之排水能力。經由專業單位提出研究報告，再透過完善之排水設施規劃才能改善大雨造成之問題。

**五、 受訪者在公園廁所環境維護方面不滿意度較高，建議於例假日增加廁所清潔人員，做為優先改善目標以提昇民眾滿意度。**

針對公園廁所環境維護滿意度詢問時，民眾對廁所之滿意度為 2 成 4，低於其他公園相關題項之滿意度；不滿意度為 3 成 4，較其他公園相關題項之不滿意度高；進一步詢問民眾建議應進行之改善方式時，優先建議為「加強整理清潔衛生」及「專人進行管理作業」，市府在人力可以支應狀況下，應當對民眾建議之部分進行檢討。

**六、 推廣在地社區、企業公司、宗教團體及私立學校認養公園，建立民眾對鄰近公園之認同感。**

臺中市人口眾多，公園使用量也大，難免容易造成公園髒亂，如能透過社區認養公園，讓社區民眾參與公園清潔維護之工作，建立居民對公園的認同感，讓公園形同社區的後院，居民也因能認同而愛護公園，公園經常維持乾淨整潔。另一方面，建議由企業公司、宗教團體及私立學校來認養公園，近來企業團體回饋社會的風氣盛行，企業團體可訂定清潔日來清掃公園及修整草皮。最後，市府可再藉由評比認養單位之成效，每年舉行表揚活動及贈送獎狀，讓認養單位更加用心維護所屬公園。

## 附錄一 交叉分析表

## 附錄一 交叉分析表

附表 1：您遇到道路不平整時，您覺得以何種方式請求政府進行改善較為方便？(可複選)

基本資料		樣本數 (人)	市長 信箱	1999 專線	建設局 信箱	區公所	里長	議員	媒體	總統府	不知道 /拒答
全體		1,068	12.5	17.5	6.7	19.9	48.4	1.3	0.4	0.2	9.4
性別	女	546	11.7	16.8	4.4	21.4	51.6	0.9	0.2	0.0	7.9
	男	522	13.4	18.2	9.2	18.4	45.2	1.7	0.6	0.4	10.9
年齡	18-24 歲	140	10.0	21.4	7.1	30.0	37.9	0.0	0.0	0.0	10.0
	25-34 歲	236	16.1	19.1	10.6	22.0	38.6	0.0	0.0	0.0	6.8
	35-44 歲	219	18.7	23.3	6.4	13.7	50.2	0.9	1.4	0.9	5.5
	45-54 歲	213	8.5	13.6	7.5	16.4	53.5	0.5	0.5	0.0	11.7
	55-64 歲	142	8.5	14.1	2.1	16.9	52.8	1.4	0.0	0.0	16.2
	65 歲及以上	118	9.3	9.8	3.5	25.4	62.0	7.7	0.0	0.0	8.2
教育程度	國小及以下	90	5.4	4.4	6.7	20.0	63.4	4.6	0.0	0.0	8.5
	國(初)中	93	9.8	6.6	3.9	19.5	51.7	0.0	0.8	0.0	16.7
	高中(職)	359	7.2	14.8	6.8	19.5	52.9	2.1	0.2	0.5	8.3
	專科	181	14.2	25.6	9.1	18.2	46.7	0.0	0.0	0.0	7.3
	大學	298	19.7	20.8	6.4	24.3	39.2	0.7	0.9	0.0	9.0
	研究所及以上	45	20.8	35.9	5.0	5.0	46.3	0.0	0.0	0.0	9.4
	拒答	2	0.0	0.0	0.0	0.0	0.0	0.0	0.0	0.0	100.0
職業	白領	193	14.0	28.0	8.8	17.1	39.9	0.0	1.0	0.0	6.5
	藍領	261	10.1	10.5	9.2	20.5	47.8	1.9	0.7	0.7	12.0
	商店老闆/ 工商企業投資者	69	17.8	16.7	4.9	16.2	56.5	0.0	0.0	0.0	7.2
	專業技術人員	63	13.7	23.0	2.2	28.0	38.1	1.5	0.0	0.0	8.5
	自由業	57	25.4	26.8	1.0	8.4	48.4	0.0	0.0	0.0	4.7
	學生	112	10.1	26.7	8.6	32.0	28.3	0.0	0.7	0.0	10.8
	家庭主婦	173	10.0	11.2	4.1	18.2	60.6	1.1	0.0	0.0	7.7
	退休	100	8.2	14.1	4.2	21.1	63.1	5.8	0.0	0.0	10.5
	無業/待業	35	15.2	7.9	4.0	15.2	46.2	0.0	0.0	0.0	13.9
	拒答	5	27.8	0.0	13.9	13.9	26.2	0.0	0.0	0.0	32.1

附表 1：您遇到道路不平整時，您覺得以何種方式請求政府進行改善較為方便？(可複選) (續)

基本資料		樣本數 (人)	市長 信箱	1999 專線	建設局 信箱	區公所	里長	議員	媒體	總統府	不知道/ 拒答
全體		1,068	12.5	17.5	6.7	19.9	48.4	1.3	0.4	0.2	9.4
行政區	中區	7	17.2	15.9	0.0	0.0	55.3	0.0	0.0	0.0	11.7
	東區	29	19.5	15.5	6.6	11.8	46.1	0.0	2.6	0.0	24.4
	西區	47	32.5	7.8	4.5	5.6	55.6	3.5	1.6	0.0	5.9
	南區	45	14.9	25.1	9.8	9.2	55.5	7.2	0.0	0.0	7.3
	北區	60	12.0	20.9	5.9	23.9	58.1	0.0	0.0	0.0	4.1
	西屯區	72	15.9	25.0	9.5	7.1	41.7	3.1	2.6	0.0	12.5
	南屯區	58	12.7	21.9	11.8	16.8	57.3	0.0	0.0	0.0	2.3
	北屯區	97	13.8	23.4	4.2	8.7	48.3	0.0	0.8	0.0	13.8
	豐原區	64	9.7	17.5	0.0	25.9	51.8	0.0	0.0	0.0	7.8
	大里區	82	8.2	20.7	5.8	22.6	56.0	1.2	0.0	0.0	2.5
	太平區	69	11.4	15.4	5.0	27.3	50.8	2.4	0.0	0.0	2.2
	大甲區	34	5.6	4.4	0.0	20.0	64.7	0.0	0.0	0.0	7.8
	和平區	6	0.0	59.7	0.0	71.1	0.0	0.0	0.0	0.0	28.9
	清水區	36	4.0	9.5	10.4	33.5	44.2	0.0	0.0	0.0	6.8
	梧棲區	22	6.6	6.4	0.0	10.1	68.4	0.0	0.0	0.0	8.7
	沙鹿區	34	12.7	24.6	0.0	20.9	31.0	0.0	0.0	0.0	12.7
	東勢區	23	0.0	5.9	21.9	18.9	48.2	0.0	0.0	0.0	11.4
	新社區	14	0.0	5.4	0.0	30.6	64.0	0.0	0.0	0.0	0.0
	神岡區	27	18.3	18.3	11.0	34.6	37.4	0.0	0.0	0.0	32.7
	大雅區	42	17.8	28.4	19.0	18.2	35.9	8.3	0.0	0.0	3.2
	潭子區	38	20.3	15.2	2.0	16.0	34.2	0.0	0.0	0.0	20.9
	后里區	23	0.0	0.0	15.8	36.9	52.4	0.0	0.0	0.0	3.3
	石岡區	7	39.1	41.1	0.0	0.0	50.5	0.0	0.0	0.0	10.4
	外埔區	16	0.0	15.3	0.0	41.0	51.8	0.0	0.0	0.0	3.6
	大安區	12	0.0	0.0	0.0	14.7	46.1	0.0	0.0	0.0	39.2
	龍井區	30	10.7	15.6	3.1	38.0	17.8	0.0	0.0	6.3	10.9
	大肚區	22	3.4	19.2	10.1	35.9	23.1	2.7	0.0	0.0	24.2
	霧峰區	25	18.3	12.7	0.0	25.0	51.2	0.0	0.0	0.0	5.7
烏日區	27	9.8	5.5	18.2	21.5	66.6	0.0	0.0	0.0	0.0	

附表 2：對本市公有道路路面之平整程度，您覺得是否滿意？

基本資料		樣本數 (人)	非常滿意	滿意	普通	不滿意	非常不滿意	不知道 /拒答
全體		1,068	0.6	23.0	18.9	38.3	18.7	0.5
性別 ( $X^2=10.279$ , $P=0.68$ )	女	546	0.1	21.9	19.8	37.1	20.2	0.9
	男	522	0.9	24.2	18.1	39.5	17.3	0.0
年齡# ( $X^2=102.718$ , $P=0.0$ )	18-24 歲	140	0.0	27.7	18.7	42.0	11.6	0.0
	25-34 歲	236	0.0	16.2	23.4	38.4	21.3	0.7
	35-44 歲	219	0.0	18.3	20.2	38.7	22.4	0.4
	45-54 歲	213	0.0	21.5	19.6	37.5	21.4	0.0
	55-64 歲	142	0.5	21.8	16.7	39.8	21.2	0.0
	65 歲及以上	118	4.1	44.0	9.6	32.6	7.6	2.1
教育程度# ( $X^2=67.392$ , $P=0.0$ )	國小及以下	90	0.8	44.3	22.2	23.9	8.8	0.0
	國(初)中	93	0.0	21.3	26.2	34.5	18.0	0.0
	高中(職)	359	1.4	24.4	15.9	35.6	22.0	0.7
	專科	181	0.0	19.0	17.6	41.1	21.9	0.4
	大學	298	0.0	18.7	19.5	46.7	14.6	0.5
	研究所及以上	45	0.0	17.0	25.5	27.0	30.5	0.0
	拒答	2	0.0	28.3	0.0	71.7	0.0	0.0
職業# ( $X^2=146.707$ , $P=0.0$ )	白領	193	0.0	19.9	19.7	41.3	19.1	0.0
	藍領	261	0.0	19.1	20.0	42.0	18.9	0.0
	商店老闆/工商企業投資者	69	0.0	19.9	17.7	30.9	29.4	2.1
	專業技術人員	63	0.0	24.6	25.2	31.8	18.4	0.0
	自由業	57	0.0	19.5	7.5	42.6	30.4	0.0
	學生	112	0.0	29.4	20.3	40.2	10.1	0.0
	家庭主婦	173	0.4	23.0	19.8	36.6	20.2	0.0
	退休	100	4.9	38.4	11.0	33.5	9.6	2.6
	無業/待業	35	0.0	12.0	34.2	30.0	23.8	0.0
	拒答	5	0.0	40.1	0.0	32.1	13.9	13.9

註 1：「\*」表示經卡方關聯性檢定後呈顯著差異。( \* :  $P < 0.05$ , \*\* :  $P < 0.01$ , \*\*\* :  $P < 0.001$  )

註 2：「#」表示該變項不符合統計基本假設(期望值低於 5 之比例不得大於 25%)。

附表 2：對本市公有道路路面之平整程度，您覺得是否滿意？(續)

基本資料		樣本數 (人)	非常滿意	滿意	普通	不滿意	非常不滿 意	不知道/ 拒答
全體		1,068	0.6	23.0	18.9	38.3	18.7	0.5
行政區# ( $X^2=347.113$ , $P=0.0$ )	中區	7	0.0	11.7	39.1	21.9	27.3	0.0
	東區	29	0.0	7.6	29.2	43.5	19.7	0.0
	西區	47	0.0	31.9	2.8	39.5	25.8	0.0
	南區	45	7.2	19.3	12.2	27.6	33.7	0.0
	北區	60	0.0	27.2	12.7	36.8	23.3	0.0
	西屯區	72	0.0	14.4	23.0	33.7	28.9	0.0
	南屯區	58	0.0	11.6	22.6	44.5	21.3	0.0
	北屯區	97	0.0	22.5	14.7	39.3	23.5	0.0
	豐原區	64	1.1	34.7	15.8	30.9	17.5	0.0
	大里區	82	0.0	30.9	10.3	35.9	22.9	0.0
	太平區	69	0.0	40.7	16.5	36.2	6.6	0.0
	大甲區	34	0.0	5.9	30.0	53.2	10.9	0.0
	和平區	6	0.0	28.9	59.7	11.4	0.0	0.0
	清水區	36	0.0	28.8	2.7	50.8	17.7	0.0
	梧棲區	22	0.0	3.5	31.1	65.4	0.0	0.0
	沙鹿區	34	0.0	9.1	54.0	34.9	2.0	0.0
	東勢區	23	0.0	15.1	14.9	33.5	36.5	0.0
	新社區	14	0.0	0.0	37.4	51.5	11.1	0.0
	神岡區	27	6.0	36.7	21.3	31.3	4.7	0.0
	大雅區	42	0.0	17.9	28.4	22.5	25.1	6.1
	潭子區	38	0.0	8.5	22.3	33.5	35.7	0.0
后里區	23	0.0	36.7	13.7	40.8	8.8	0.0	
石岡區	7	0.0	0.0	39.1	26.7	34.2	0.0	
外埔區	16	0.0	20.4	64.1	10.9	0.0	4.6	
大安區	12	0.0	28.0	18.6	53.4	0.0	0.0	
龍井區	30	0.0	35.0	5.4	39.3	20.3	0.0	
大肚區	22	0.0	23.0	15.9	61.1	0.0	0.0	
霧峰區	25	0.0	36.3	9.3	32.1	16.7	5.6	
烏日區	27	0.0	23.1	10.2	66.7	0.0	0.0	

註 1：「\*」表示經卡方關聯性檢定後呈顯著差異。( \* :  $P < 0.05$ , \*\* :  $P < 0.01$ , \*\*\* :  $P < 0.001$  )。

註 2：「#」表示該變項不符合統計基本假設(期望值低於 5 之比例不得大於 25%)。

附表 3：針對臺中市區道路坑洞修補之速度，您覺得是否滿意？

基本資料		樣本數 (人)	非常滿意	滿意	普通	不滿意	非常不滿意	不知道 /拒答
全體		1,068	0.8	25.1	14.6	38.7	14.7	6.1
性別 ( $X^2=9.452$ , $P=0.92$ )	女	546	0.6	25.1	17.4	38.3	13.0	5.6
	男	522	0.9	25.1	11.6	39.2	16.5	6.7
年齡*** ( $X^2=152.301$ , $P=0.0$ )	18-24 歲	140	0.0	19.7	26.2	35.6	18.5	0.0
	25-34 歲	236	0.0	17.1	10.1	50.1	18.3	4.4
	35-44 歲	219	0.0	21.7	13.3	42.8	16.3	5.9
	45-54 歲	213	0.0	28.3	17.2	35.8	14.5	4.2
	55-64 歲	142	0.5	30.4	11.8	33.7	12.2	11.4
	65 歲及以上	118	6.3	41.5	10.6	23.5	3.8	14.3
教育程度# ( $X^2=142.765$ , $P=0.0$ )	國小及以下	90	7.2	44.2	13.2	22.6	6.7	6.1
	國(初)中	93	0.0	33.0	20.4	25.5	15.5	5.6
	高中(職)	359	0.5	26.1	8.2	43.2	13.8	8.2
	專科	181	0.0	20.3	11.2	48.0	15.0	5.5
	大學	298	0.0	20.6	22.3	37.4	16.3	3.4
	研究所及以上	45	0.0	11.7	18.5	32.2	26.8	10.8
	拒答	2	0.0	28.3	0.0	71.7	0.0	0.0
職業# ( $X^2=173.492$ , $P=0.0$ )	白領	193	0.0	19.1	16.1	43.0	15.9	5.9
	藍領	261	0.0	24.8	11.3	43.3	14.4	6.2
	商店老闆/工商企業投資者	69	0.0	23.7	16.2	43.6	14.4	2.1
	專業技術人員	63	0.0	34.6	11.8	35.4	15.9	2.3
	自由業	57	0.0	25.1	3.2	38.7	29.2	3.8
	學生	112	0.0	17.8	30.2	35.0	16.4	0.6
	家庭主婦	173	0.4	26.2	17.1	38.2	11.7	6.4
	退休	100	7.5	36.9	4.3	24.9	7.2	19.2
	無業/待業	35	0.0	30.8	15.0	31.7	19.8	2.7
拒答	5	0.0	26.2	27.8	32.1	0.0	13.9	

註 1：「\*」表示經卡方關聯性檢定後呈顯著差異。(\*： $P<0.05$ ，\*\*： $P<0.01$ ，\*\*\*： $P<0.001$ )。

註 2：「#」表示該變項不符合統計基本假設(期望值低於 5 之比例不得大於 25%)。

附表 3：針對臺中市區道路坑洞修補之速度，您覺得是否滿意？(續)

基本資料		樣本數 (人)	非常滿意	滿意	普通	不滿意	非常不滿 意	不知道/ 拒答
全體		1,068	0.8	25.1	14.6	38.7	14.7	6.1
行政區# ( $X^2=336.458$ , $P=0.0$ )	中區	7	0.0	11.7	15.9	49.2	0.0	23.2
	東區	29	0.0	17.6	22.4	45.5	11.8	2.7
	西區	47	0.0	35.1	7.6	38.6	13.4	5.3
	南區	45	0.0	21.6	23.0	25.6	15.6	14.2
	北區	60	0.0	16.6	9.4	34.7	11.2	28.1
	西屯區	72	0.0	17.4	15.6	43.6	16.1	7.3
	南屯區	58	0.0	22.1	15.4	37.5	20.1	4.9
	北屯區	97	2.6	25.6	11.5	40.8	14.3	5.2
	豐原區	64	1.1	37.8	5.1	41.7	13.3	1.0
	大里區	82	0.0	31.0	17.6	28.7	18.6	4.1
	太平區	69	0.0	32.6	15.3	49.9	0.9	1.3
	大甲區	34	0.0	15.6	0.0	70.7	10.9	2.8
	和平區	6	0.0	28.9	0.0	59.7	0.0	11.4
	清水區	36	0.0	31.5	0.0	57.2	11.3	0.0
	梧棲區	22	0.0	15.8	37.8	46.4	0.0	0.0
	沙鹿區	34	0.0	32.4	22.6	28.7	2.0	14.3
	東勢區	23	0.0	18.5	21.1	23.3	37.1	0.0
	新社區	14	0.0	5.4	31.5	56.3	6.8	0.0
	神岡區	27	6.0	35.9	15.4	40.5	2.2	0.0
	大雅區	42	0.0	25.3	12.9	20.2	35.5	6.1
潭子區	38	0.0	15.9	14.8	23.5	40.0	5.8	
后里區	23	0.0	33.9	5.2	54.7	6.2	0.0	
石岡區	7	0.0	0.0	10.4	25.7	63.9	0.0	
外埔區	16	0.0	44.4	38.6	12.3	0.0	4.7	
大安區	12	0.0	13.3	39.2	14.2	26.2	7.1	
龍井區	30	0.0	26.8	9.0	39.9	13.7	10.6	
大肚區	22	0.0	20.2	16.7	28.4	28.0	6.7	
霧峰區	25	12.8	14.0	18.7	37.0	17.5	0.0	
烏日區	27	0.0	25.8	16.1	52.6	0.0	5.5	

註 1：「\*」表示經卡方關聯性檢定後呈顯著差異。( \* :  $P < 0.05$ , \*\* :  $P < 0.01$ , \*\*\* :  $P < 0.001$  )。

註 2：「#」表示該變項不符合統計基本假設(期望值低於 5 之比例不得大於 25%)。



附表 4：就您印象中，請問您覺得臺中市之路面開挖回填後之狀況與去年比較起來如何？

基本資料		樣本數 (人)	好很多	好一點	一樣	差一點	差很多	不知道 /拒答
全體		1,068	3.2	29.3	43.7	9.2	8.3	6.3
性別* ( $X^2=13.521$ , $P=0.019$ )	女	546	2.8	25.9	45.1	11.3	7.7	7.2
	男	522	3.6	32.8	42.4	6.9	9.0	5.3
年齡*** ( $X^2=74.891$ , $P=0.0$ )	18-24 歲	140	6.2	41.4	39.1	5.8	6.2	1.3
	25-34 歲	236	1.2	23.0	52.2	12.7	8.2	2.7
	35-44 歲	219	3.1	21.0	43.9	12.7	10.7	8.6
	45-54 歲	213	2.2	33.3	41.9	5.5	8.4	8.7
	55-64 歲	142	2.4	28.5	44.9	4.7	9.8	9.7
	65 歲及以上	118	6.8	36.7	34.2	11.7	4.9	5.7
教育程度# ( $X^2=39.380$ , $P=0.117$ )	國小及以下	90	7.0	29.0	37.9	5.5	12.2	8.4
	國(初)中	93	5.2	32.0	44.8	5.3	5.3	7.4
	高中(職)	359	3.5	29.8	39.6	10.2	9.8	7.1
	專科	181	2.5	34.9	41.3	9.7	4.5	7.1
	大學	298	2.0	25.1	50.5	9.8	9.0	3.6
	研究所及以上	45	0.0	26.7	50.2	11.2	6.6	5.3
	拒答	2	0.0	0.0	71.7	0.0	0.0	28.3
職業# ( $X^2=84.966$ , $P=0.0$ )	白領	193	2.0	29.2	42.4	9.5	10.1	6.8
	藍領	261	3.5	21.2	47.6	8.8	11.1	7.8
	商店老闆/工商企業投資者	69	0.0	26.9	48.6	12.0	9.7	2.8
	專業技術人員	63	0.0	23.6	53.3	10.5	9.7	2.9
	自由業	57	2.7	20.5	59.9	7.6	7.9	1.4
	學生	112	7.6	46.8	34.4	5.5	3.3	2.4
	家庭主婦	173	3.4	28.1	42.4	9.9	7.4	8.8
	退休	100	5.1	42.0	27.0	13.0	4.1	8.8
	無業/待業	35	0.0	28.8	56.6	4.0	7.9	2.7
	拒答	5	0.0	54.0	32.1	0.0	0.0	13.9

註 1：「\*」表示經卡方關聯性檢定後呈顯著差異。( \* :  $P < 0.05$ , \*\* :  $P < 0.01$ , \*\*\* :  $P < 0.001$  )。

註 2：「#」表示該變項不符合統計基本假設(期望值低於 5 之比例不得大於 25%)。

## 臺中市道路及公園維護管理滿意度民意調查

附表 4：就您之印象中，請問您覺得臺中市之路面開挖回填後之狀況與去年比較起來如何？(續)

基本資料		樣本數 (人)	好很多	好一點	一樣	差一點	差很多	不知道/ 拒答
全體		1,068	3.2	29.3	43.7	9.2	8.3	6.3
行政區# ( $X^2=265.923$ , $P=0.0$ )	中區	7	0.0	35.0	55.0	0.0	10.0	0.0
	東區	29	5.2	26.8	39.3	0.0	11.8	16.9
	西區	47	4.1	36.1	51.4	3.6	3.2	1.6
	南區	45	1.3	24.2	55.3	3.3	9.0	6.9
	北區	60	0.0	32.6	31.7	14.2	3.7	17.8
	西屯區	72	3.8	19.4	43.3	9.2	17.9	6.4
	南屯區	58	4.8	29.6	46.1	13.6	2.4	3.5
	北屯區	97	1.0	26.2	39.0	14.6	10.5	8.7
	豐原區	64	14.3	26.4	45.5	3.5	6.1	4.2
	大里區	82	0.0	28.4	38.4	19.2	12.4	1.6
	太平區	69	0.0	39.4	43.9	8.2	5.4	3.1
	大甲區	34	0.0	11.3	75.1	5.7	2.1	5.8
	和平區	6	0.0	0.0	88.6	0.0	0.0	11.4
	清水區	36	0.0	40.5	46.1	6.3	7.1	0.0
	梧棲區	22	0.0	37.1	54.2	8.7	0.0	0.0
	沙鹿區	34	0.0	48.6	38.8	8.2	0.0	4.4
	東勢區	23	0.0	32.8	37.9	4.2	17.6	7.5
	新社區	14	0.0	10.2	69.4	13.6	0.0	6.8
	神岡區	27	9.1	22.9	26.9	9.4	10.4	21.3
	大雅區	42	11.4	35.5	29.6	6.1	13.9	3.5
	潭子區	38	0.0	18.2	52.1	8.0	10.3	11.4
	后里區	23	7.6	19.9	23.1	23.6	22.0	3.8
	石岡區	7	0.0	0.0	25.7	39.1	35.2	0.0
外埔區	16	0.0	57.6	37.8	0.0	0.0	4.6	
大安區	12	0.0	39.2	53.7	0.0	0.0	7.1	
龍井區	30	8.5	25.6	37.7	13.2	6.3	8.7	
大肚區	22	0.0	27.5	58.6	2.7	11.2	0.0	
霧峰區	25	4.7	53.6	37.0	0.0	0.0	4.7	
烏日區	27	7.0	20.4	52.8	4.9	10.5	4.4	

註 1：「\*」表示經卡方關聯性檢定後呈顯著差異。( \* :  $P < 0.05$ , \*\* :  $P < 0.01$ , \*\*\* :  $P < 0.001$  )。

註 2：「#」表示該變項不符合統計基本假設(期望值低於 5 之比例不得大於 25%)。

附表 5：由本次調查得知，請問您覺得臺中市之路面開挖回填後不平整之原因有哪些？  
(可複選)

基本資料		樣本數 (人)	道路 有坑 洞	道路 瀝青 厚度 及平 整度 不一	路基 回填 料品 質欠 佳	新埋 人孔 蓋高 低不 平	施工 時間 太久	施工 次數 太頻 繁	偷工 減料	施工 廠商 技術 不佳	車流 量太 大	不知 道/拒 答
全體		1,068	31.0	53.1	41.1	43.8	0.1	1.1	0.5	0.6	0.2	7.7
性別	女	546	34.5	55.2	39.7	42.9	0.0	0.5	0.4	0.5	0.1	5.9
	男	522	27.2	50.9	42.6	44.7	0.3	1.7	0.5	0.7	0.3	9.5
年齡	18-24 歲	140	50.8	63.2	41.6	37.7	0.0	0.0	0.0	0.0	0.0	0.0
	25-34 歲	236	36.0	55.8	47.8	52.7	0.0	0.0	0.0	0.0	0.8	4.4
	35-44 歲	219	29.1	56.9	43.4	44.9	0.0	0.0	1.1	0.9	0.0	6.9
	45-54 歲	213	26.7	49.5	40.8	47.8	0.7	1.1	0.3	0.6	0.3	9.1
	55-64 歲	142	19.6	49.2	35.8	33.2	0.0	3.4	1.2	1.0	0.0	10.7
	65 歲及以上	118	22.1	40.2	29.8	36.9	0.0	3.8	0.0	1.4	0.0	18.3
教育程度	國小及以下	90	21.2	40.3	28.7	36.7	0.0	0.0	0.0	0.8	0.0	23.5
	國(初)中	93	32.4	54.1	35.1	49.4	0.0	2.2	0.0	0.0	0.0	9.6
	高中(職)	359	30.5	53.6	38.5	37.0	0.0	2.0	0.6	0.7	0.5	7.6
	專科	181	20.0	53.1	46.0	51.9	0.8	0.0	1.0	0.5	0.0	4.3
	大學	298	39.0	56.4	44.1	45.6	0.0	0.8	0.3	0.6	0.2	4.1
	研究所及以上	45	39.1	49.7	58.0	55.6	0.0	0.0	0.0	0.0	0.0	7.8
	拒答	2	71.7	71.7	71.7	71.7	0.0	0.0	0.0	0.0	0.0	28.3
職業	白領	193	34.4	49.7	42.5	51.7	0.0	0.8	1.7	0.4	0.3	3.8
	藍領	261	28.0	53.1	41.2	40.6	0.6	1.0	0.0	0.4	0.7	8.0
	商店老闆/工商企業投資者	69	27.8	58.9	48.8	45.0	0.0	1.1	0.0	0.0	0.0	4.1
	專業技術人員	63	26.9	52.9	35.8	30.7	0.0	0.0	0.0	1.5	0.0	6.2
	自由業	57	35.4	60.6	38.0	52.1	0.0	0.0	0.0	0.0	0.0	5.9
	學生	112	47.7	57.7	44.3	43.5	0.0	0.0	0.0	0.0	0.0	1.3
	家庭主婦	173	23.4	54.2	42.0	47.0	0.0	0.8	0.9	1.1	0.0	10.4
	退休	100	18.8	44.0	27.0	29.9	0.0	5.4	0.0	1.6	0.0	21.8
	無業/待業	35	56.1	56.9	54.5	54.2	0.0	0.0	0.0	0.0	0.0	4.1
	拒答	5	46.0	46.0	59.9	58.3	0.0	0.0	0.0	0.0	0.0	13.9

註 1：「\*」表示經卡方關聯性檢定後呈顯著差異。( \*：P<0.05, \*\*：P<0.01, \*\*\*：P<0.001 )。

註 2：「#」表示該變項不符合統計基本假設(期望值低於 5 之比例不得大於 25%)。

附表 5：由本次調查得知，請問您覺得臺中市之路面開挖回填後不平整之原因有哪些？  
(可複選)(續)

基本資料		樣本數 (人)	道路有 坑洞	道路瀝 青厚度 及平整 度不一	路基回 填料品 質欠佳	新埋人 孔蓋高 低不平	施工時 間太久	施工次 數太頻 繁	偷工 減料	施工廠 商技術 不佳	車流量 太大	不知道/ 拒答
全體		1,068	31.0	53.1	41.1	43.8	0.1	1.1	0.5	0.6	0.2	7.7
行政區	中區	7	33.1	61.0	10.1	33.1	0.0	0.0	0.0	0.0	0.0	11.7
	東區	29	34.6	54.6	21.8	34.4	0.0	0.0	0.0	0.0	0.0	20.3
	西區	47	26.1	42.9	47.9	45.1	0.0	0.0	0.0	0.0	0.0	0.0
	南區	45	17.4	47.2	27.8	53.1	0.0	1.7	0.0	4.1	0.0	19.5
	北區	60	21.6	54.5	33.7	42.5	0.0	4.1	2.9	0.0	0.0	7.1
	西屯區	72	37.1	78.2	41.5	55.7	0.0	0.0	0.0	0.0	0.0	5.1
	南屯區	58	40.2	51.1	36.3	43.6	0.0	0.0	5.3	1.7	0.0	2.6
	北屯區	97	22.2	60.6	30.7	52.2	0.0	0.0	0.0	0.0	0.0	8.2
	豐原區	64	23.4	41.0	41.4	38.7	0.0	0.0	0.0	0.0	0.0	7.7
	大里區	82	34.7	66.4	55.2	31.6	0.0	0.0	0.0	1.2	0.0	3.6
	太平區	69	19.6	29.1	48.8	34.2	0.0	0.0	0.0	0.0	0.0	5.8
	大甲區	34	42.9	53.5	51.8	43.8	0.0	0.0	0.0	0.0	0.0	11.7
	和平區	6	0.0	71.1	100.0	0.0	0.0	0.0	0.0	0.0	0.0	0.0
	清水區	36	40.0	58.0	39.1	57.6	0.0	0.0	0.0	0.0	0.0	0.0
	梧棲區	22	42.5	27.9	39.5	40.3	0.0	0.0	0.0	0.0	0.0	0.0
	沙鹿區	34	33.0	30.5	28.7	38.8	0.0	0.0	0.0	0.0	0.0	13.5
	東勢區	23	35.0	58.0	81.1	46.2	0.0	0.0	0.0	0.0	0.0	0.0
	新社區	14	61.2	63.1	67.5	34.0	0.0	0.0	0.0	0.0	0.0	0.0
	神岡區	27	37.2	43.8	34.5	47.7	0.0	8.7	0.0	6.0	0.0	12.6
	大雅區	42	50.6	60.2	41.4	36.5	0.0	4.1	0.0	0.0	0.0	5.8
	潭子區	38	36.4	57.3	34.7	41.8	3.9	3.6	0.0	0.0	6.3	17.1
后里區	23	14.0	70.0	26.8	18.9	0.0	9.5	0.0	0.0	0.0	0.0	
石岡區	7	41.1	100.0	80.2	41.1	0.0	0.0	0.0	0.0	0.0	0.0	
外埔區	16	35.0	74.3	0.0	28.3	0.0	0.0	0.0	0.0	0.0	8.3	
大安區	12	31.9	31.9	18.6	72.5	0.0	0.0	0.0	0.0	0.0	14.2	
龍井區	30	38.5	44.8	74.9	67.8	0.0	0.0	0.0	0.0	0.0	11.3	
大肚區	22	31.0	48.7	37.7	55.1	0.0	3.4	0.0	3.1	0.0	14.0	
霧峰區	25	23.2	36.8	29.0	48.6	0.0	0.0	0.0	0.0	0.0	17.5	
烏日區	27	21.2	52.3	54.1	44.8	0.0	0.0	0.0	0.0	0.0	7.5	

註 1：「\*」表示經卡方關聯性檢定後呈顯著差異。( \* :  $P < 0.05$ , \*\* :  $P < 0.01$ , \*\*\* :  $P < 0.001$  )。

註 2：「#」表示該變項不符合統計基本假設(期望值低於 5 之比例不得大於 25%)。

附表 6：請問您對本市道路開挖施工事前宣導，您覺得是否滿意？

基本資料		樣本數 (人)	非常 滿意	滿意	普通	不滿意	非常不 滿意	不知道 /拒答
全體		1,068	1.1	20.2	12.0	40.6	9.9	16.1
性別** ( $X^2=17.575$ , $P=0.004$ )	女	546	0.7	20.1	12.8	43.0	11.3	12.1
	男	522	1.6	20.3	11.2	38.1	8.4	20.4
年齡*** ( $X^2=105.993$ , $P=0.0$ )	18-24 歲	140	0.0	26.0	17.4	33.0	8.1	15.5
	25-34 歲	236	0.0	18.6	15.4	42.4	13.4	10.2
	35-44 歲	219	0.0	15.4	14.7	43.9	9.5	16.5
	45-54 歲	213	0.0	18.9	9.9	44.7	11.5	15.0
	55-64 歲	142	2.2	19.6	7.1	38.0	7.0	26.1
	65 歲及以上	118	7.7	28.4	3.8	35.5	6.3	18.3
教育程度# ( $X^2=109.208$ , $P=0.0$ )	國小及以下	90	8.4	33.6	12.3	33.1	0.8	11.8
	國(初)中	93	0.0	36.0	11.0	25.2	8.6	19.2
	高中(職)	359	1.1	19.6	14.6	39.7	10.1	14.9
	專科	181	0.4	20.0	8.4	40.0	12.7	18.5
	大學	298	0.0	13.4	11.7	48.7	10.6	15.6
	研究所及以上	45	0.0	12.8	10.5	43.7	14.3	18.7
	拒答	2	0.0	0.0	0.0	28.3	0.0	71.7
職業# ( $X^2=154.306$ , $P=0.0$ )	白領	193	0.0	13.8	10.4	49.3	7.0	19.5
	藍領	261	0.0	23.2	14.1	38.5	8.8	15.4
	商店老闆/工商企業投資者	69	3.5	23.4	7.5	37.5	19.3	8.8
	專業技術人員	63	0.0	9.0	10.4	52.0	14.8	13.8
	自由業	57	0.0	9.9	12.8	50.4	11.7	15.2
	學生	112	0.0	26.2	17.3	30.4	9.1	17.0
	家庭主婦	173	0.4	22.5	12.2	43.8	9.5	11.6
	退休	100	9.1	22.9	2.2	29.9	9.1	26.8
	無業/待業	35	0.0	28.0	23.5	31.6	12.0	4.9
	拒答	5	0.0	0.0	26.2	0.0	0.0	73.8

註 1：「\*」表示經卡方關聯性檢定後呈顯著差異。( \* :  $P < 0.05$ , \*\* :  $P < 0.01$ , \*\*\* :  $P < 0.001$  )。

註 2：「#」表示該變項不符合統計基本假設(期望值低於 5 之比例不得大於 25%)。

附表 6：請問您對本市道路開挖施工事前宣導，您覺得是否滿意？(續)

基本資料		樣本數 (人)	非常滿意	滿意	普通	不滿意	非常不滿 意	不知道/ 拒答
全體		1,068	1.1	20.2	12.0	40.6	9.9	16.1
行政區# ( $X^2=414.777$ , $P=0.0$ )	中區	7	0.0	11.7	15.9	10.1	39.1	23.2
	東區	29	0.0	2.6	33.0	37.9	2.6	23.9
	西區	47	0.0	22.5	8.1	44.0	7.5	17.9
	南區	45	7.2	27.4	9.7	29.6	18.5	7.6
	北區	60	0.0	20.6	3.0	38.4	12.5	25.5
	西屯區	72	0.0	6.5	15.5	35.4	11.6	31.0
	南屯區	58	0.0	23.0	11.8	37.2	13.4	14.6
	北屯區	97	2.6	16.8	7.0	43.6	6.0	24.0
	豐原區	64	3.8	26.2	0.0	62.2	3.0	4.8
	大里區	82	0.8	30.8	3.6	38.6	19.9	6.3
	太平區	69	0.0	28.6	13.3	44.2	6.9	7.0
	大甲區	34	0.0	4.3	14.6	72.7	0.0	8.4
	和平區	6	0.0	0.0	0.0	59.7	11.4	28.9
	清水區	36	0.0	15.2	2.7	62.7	6.0	13.4
	梧棲區	22	0.0	11.5	6.6	73.6	0.0	8.3
	沙鹿區	34	0.0	8.9	32.1	32.4	0.0	26.6
	東勢區	23	0.0	24.5	17.3	32.5	25.7	0.0
	新社區	14	0.0	13.6	41.6	32.6	6.8	5.4
	神岡區	27	0.0	27.7	18.2	37.3	0.0	16.8
	大雅區	42	0.0	11.7	19.2	40.8	10.9	17.4
	潭子區	38	0.0	10.3	27.0	12.5	15.4	34.8
	后里區	23	0.0	50.8	5.2	33.1	10.9	0.0
	石岡區	7	0.0	16.3	0.0	34.2	49.5	0.0
	外埔區	16	0.0	8.7	53.1	15.3	11.0	11.9
	大安區	12	0.0	0.0	13.3	14.2	0.0	72.5
	龍井區	30	0.0	34.5	6.3	36.9	13.2	9.1
	大肚區	22	0.0	19.3	6.0	41.4	0.0	33.3
霧峰區	25	12.8	24.4	7.0	23.0	22.3	10.5	
烏日區	27	0.0	42.6	12.2	45.2	0.0	0.0	

註 1：「\*」表示經卡方關聯性檢定後呈顯著差異。( \* :  $P < 0.05$ , \*\* :  $P < 0.01$ , \*\*\* :  $P < 0.001$  )。

註 2：「#」表示該變項不符合統計基本假設(期望值低於 5 之比例不得大於 25%)。

附表 7：請問您對本市道路開挖施工中交通安全措施，您覺得是否滿意？

基本資料		樣本數 (人)	非常 滿意	滿意	普通	不滿意	非常不 滿意	不知道 /拒答
全體		1,068	0.5	38.9	23.0	28.3	7.1	2.2
性別 ( $X^2=6.460$ , $P=0.264$ )	女	546	0.1	37.3	23.6	28.4	7.7	2.9
	男	522	1.0	40.5	22.5	28.1	6.5	1.4
年齡# ( $X^2=74.522$ , $P=0.0$ )	18-24 歲	140	0.0	45.8	30.3	15.8	8.1	0.0
	25-34 歲	236	0.0	36.8	26.3	30.2	6.1	0.6
	35-44 歲	219	0.0	29.9	28.5	31.3	8.0	2.3
	45-54 歲	213	0.3	37.0	21.2	30.3	8.4	2.8
	55-64 歲	142	1.2	42.7	14.3	27.8	8.0	6.0
	65 歲及以上	118	2.8	50.0	12.0	30.3	2.8	2.1
教育程度# ( $X^2=91.278$ , $P=0.0$ )	國小及以下	90	1.9	48.7	15.7	21.4	6.6	5.7
	國(初)中	93	0.0	45.8	21.5	20.5	7.0	5.2
	高中(職)	359	0.9	41.2	19.2	30.5	6.3	1.9
	專科	181	0.0	45.0	17.3	31.9	4.3	1.5
	大學	298	0.2	31.2	31.7	27.9	7.9	1.1
	研究所及以上	45	0.0	14.5	38.6	26.1	20.8	0.0
	拒答	2	0.0	0.0	0.0	71.7	0.0	28.3
職業# ( $X^2=105.958$ , $P=0.0$ )	白領	193	0.3	32.9	29.6	31.1	4.9	1.2
	藍領	261	0.0	40.8	21.2	29.7	7.5	0.8
	商店老闆/工商企業投資者	69	2.5	32.2	31.2	26.0	8.1	0.0
	專業技術人員	63	0.0	35.0	24.5	28.5	11.0	1.0
	自由業	57	0.0	37.8	11.7	28.2	19.7	2.6
	學生	112	0.0	45.4	26.3	18.7	8.4	1.2
	家庭主婦	173	0.0	41.3	17.0	32.3	4.4	5.0
	退休	100	3.3	47.4	13.5	25.3	4.9	5.6
	無業/待業	35	0.0	27.1	42.8	24.1	3.4	2.6
	拒答	5	0.0	0.0	54.0	32.1	0.0	13.9

註 1：「\*」表示經卡方關聯性檢定後呈顯著差異。( \* :  $P < 0.05$ , \*\* :  $P < 0.01$ , \*\*\* :  $P < 0.001$  )。

註 2：「#」表示該變項不符合統計基本假設(期望值低於 5 之比例不得大於 25%)。

附表 7：請問您對本市道路開挖施工中交通安全措施，您覺得是否滿意？(續)

基本資料		樣本數 (人)	非常滿意	滿意	普通	不滿意	非常不滿 意	不知道/ 拒答
全體		1,068	0.5	38.9	23.0	28.3	7.1	2.2
行政區# ( $X^2=342.425$ , $P=0.0$ )	中區	7	0.0	56.8	33.1	10.1	0.0	0.0
	東區	29	0.0	5.2	62.1	30.1	0.0	2.6
	西區	47	0.0	45.3	11.4	34.4	8.9	0.0
	南區	45	7.2	29.0	8.3	32.5	21.4	1.6
	北區	60	0.0	38.6	24.8	24.9	1.4	10.3
	西屯區	72	0.0	30.0	30.3	25.4	12.8	1.5
	南屯區	58	0.0	41.7	16.8	28.6	10.6	2.3
	北屯區	97	0.0	39.4	23.8	30.7	4.1	2.0
	豐原區	64	3.7	65.5	3.3	22.1	2.8	2.6
	大里區	82	0.0	40.7	14.7	31.7	11.3	1.6
	太平區	69	0.0	45.9	34.7	18.0	1.4	0.0
	大甲區	34	0.0	18.3	37.1	41.7	0.0	2.9
	和平區	6	0.0	0.0	88.6	0.0	11.4	0.0
	清水區	36	0.0	28.7	2.7	62.6	1.9	4.1
	梧棲區	22	0.0	33.5	46.8	19.7	0.0	0.0
	沙鹿區	34	0.0	44.5	32.5	23.0	0.0	0.0
	東勢區	23	0.0	29.0	20.1	25.4	25.5	0.0
	新社區	14	0.0	27.3	61.6	11.1	0.0	0.0
	神岡區	27	0.0	47.3	25.4	27.3	0.0	0.0
	大雅區	42	0.0	18.2	18.6	38.8	24.4	0.0
	潭子區	38	0.0	47.4	18.8	23.8	8.2	1.8
后里區	23	0.0	52.9	5.2	41.9	0.0	0.0	
石岡區	7	0.0	55.4	10.4	9.4	24.8	0.0	
外埔區	16	0.0	35.7	47.3	0.0	3.6	13.4	
大安區	12	0.0	46.3	39.5	14.2	0.0	0.0	
龍井區	30	0.0	34.3	19.9	31.3	8.2	6.3	
大肚區	22	0.0	30.5	27.8	31.6	6.7	3.4	
霧峰區	25	0.0	67.5	7.7	11.8	10.6	2.4	
烏日區	27	0.0	43.5	21.7	34.8	0.0	0.0	

註 1：「\*」表示經卡方關聯性檢定後呈顯著差異。( \* :  $P < 0.05$ , \*\* :  $P < 0.01$ , \*\*\* :  $P < 0.001$  )。

註 2：「#」表示該變項不符合統計基本假設(期望值低於 5 之比例不得大於 25%)。



附表 8：請問您對本市道路排水溝之排水功能，您覺得是否滿意？

基本資料		樣本數 (人)	非常 滿意	滿意	普通	不滿意	非常不 滿意	不知道 /拒答
全體		1,068	2.0	41.9	19.7	25.1	5.7	5.7
性別 ( $X^2=9.685$ , $P=0.085$ )	女	546	1.2	44.4	20.9	22.7	5.5	5.3
	男	522	2.9	39.4	18.3	27.5	5.9	6.0
年齡*** ( $X^2=68.610$ , $P=0.0$ )	18-24 歲	140	2.7	43.3	28.6	17.8	1.4	6.2
	25-34 歲	236	1.5	47.6	22.1	23.1	2.6	3.1
	35-44 歲	219	0.3	36.6	22.2	26.3	8.2	6.4
	45-54 歲	213	0.6	39.2	15.0	29.8	8.0	7.4
	55-64 歲	142	1.8	40.8	16.7	26.1	9.3	5.3
	65 歲及以上	118	8.0	45.0	11.2	25.7	3.8	6.3
教育程度# ( $X^2=64.960$ , $P=0.0$ )	國小及以下	90	3.6	41.0	16.5	26.4	3.0	9.5
	國(初)中	93	5.7	47.1	15.4	18.7	5.9	7.2
	高中(職)	359	3.4	39.1	18.6	27.7	7.8	3.4
	專科	181	0.0	38.7	16.1	32.3	5.6	7.3
	大學	298	0.3	44.1	26.9	17.9	4.6	6.2
	研究所及以上	45	0.0	50.4	9.6	34.4	1.3	4.3
	拒答	2	0.0	100.0	0.0	0.0	0.0	0.0
職業# ( $X^2=114.037$ , $P=0.0$ )	白領	193	0.0	39.6	21.6	26.1	5.1	7.6
	藍領	261	1.2	44.5	20.3	21.1	6.0	6.9
	商店老闆/工商企業投資者	69	0.0	35.9	22.5	31.4	5.8	4.4
	專業技術人員	63	0.0	52.6	17.3	17.1	9.1	3.9
	自由業	57	0.0	34.1	13.9	29.4	10.4	12.2
	學生	112	3.4	47.1	26.1	23.4	0.0	0.0
	家庭主婦	173	1.1	41.8	14.8	32.7	6.2	3.4
	退休	100	9.0	46.5	11.3	21.4	6.3	5.5
	無業/待業	35	10.2	14.3	34.4	23.2	7.7	10.2
	拒答	5	0.0	32.1	40.1	13.9	0.0	13.9

註 1：「\*」表示經卡方關聯性檢定後呈顯著差異。( \* :  $P < 0.05$ , \*\* :  $P < 0.01$ , \*\*\* :  $P < 0.001$  )。

註 2：「#」表示該變項不符合統計基本假設(期望值低於 5 之比例不得大於 25%)。

附表 8：請問您對本市道路排水溝之排水功能，您覺得是否滿意？(續)

基本資料		樣本數 (人)	非常滿意	滿意	普通	不滿意	非常不滿 意	不知道/ 拒答
全體		1,068	2.0	41.9	19.7	25.1	5.7	5.7
行政區# ( $X^2=324.659$ , $P=0.0$ )	中區	7	0.0	0.0	50.8	27.3	0.0	21.9
	東區	29	0.0	15.6	44.3	40.1	0.0	0.0
	西區	47	0.0	55.9	4.2	22.8	8.2	8.9
	南區	45	7.2	39.2	13.5	17.2	12.7	10.2
	北區	60	3.4	43.7	11.6	26.7	6.3	8.3
	西屯區	72	0.0	37.8	17.8	27.6	7.7	9.1
	南屯區	58	2.8	42.7	27.1	20.3	3.8	3.3
	北屯區	97	0.9	47.6	19.4	23.7	2.2	6.2
	豐原區	64	0.9	52.8	6.5	28.6	7.1	4.1
	大里區	82	0.0	43.6	13.8	24.9	8.7	9.0
	太平區	69	0.0	36.4	22.1	29.4	11.0	1.1
	大甲區	34	0.0	24.5	28.2	38.7	2.9	5.7
	和平區	6	0.0	0.0	88.6	11.4	0.0	0.0
	清水區	36	0.0	61.0	2.6	30.1	6.3	0.0
	梧棲區	22	0.0	13.2	34.9	40.0	0.0	11.9
	沙鹿區	34	0.0	66.1	15.7	9.7	0.0	8.5
	東勢區	23	0.0	39.7	30.8	25.7	3.8	0.0
	新社區	14	0.0	13.7	71.9	10.2	0.0	4.2
	神岡區	27	9.1	40.8	27.7	12.9	0.0	9.5
	大雅區	42	17.5	20.4	20.0	29.2	12.9	0.0
	潭子區	38	0.0	51.1	18.1	17.3	6.2	7.3
后里區	23	0.0	84.4	5.2	10.4	0.0	0.0	
石岡區	7	0.0	65.8	24.8	9.4	0.0	0.0	
外埔區	16	0.0	50.9	45.5	3.6	0.0	0.0	
大安區	12	0.0	67.2	11.5	7.1	14.2	0.0	
龍井區	30	0.0	34.7	19.7	40.0	0.0	5.6	
大肚區	22	0.0	30.9	21.6	27.3	9.5	10.7	
霧峰區	25	12.8	47.6	7.7	18.2	2.3	11.4	
烏日區	27	0.0	19.4	25.9	47.7	7.0	0.0	

註 1：「\*」表示經卡方關聯性檢定後呈顯著差異。( \* :  $P < 0.05$ , \*\* :  $P < 0.01$ , \*\*\* :  $P < 0.001$  )。

註 2：「#」表示該變項不符合統計基本假設(期望值低於 5 之比例不得大於 25%)。

附表 9：請問您對本市公園清潔是否滿意？

基本資料		樣本數 (人)	非常 滿意	滿意	普通	不滿意	非常不 滿意	不知道 /拒答
全體		1,068	2.3	43.8	18.4	20.4	5.5	9.6
性別** ( $X^2=16.172$ , $P=0.006$ )	女	546	1.1	47.1	18.0	20.7	5.8	7.3
	男	522	3.7	40.3	18.6	20.2	5.2	12.0
年齡*** ( $X^2=95.438$ , $P=0.0$ )	18-24 歲	140	3.4	58.3	17.7	14.0	0.0	6.6
	25-34 歲	236	1.5	49.2	24.3	19.2	3.2	2.6
	35-44 歲	219	1.0	40.0	18.0	25.0	8.3	7.7
	45-54 歲	213	0.9	39.8	17.6	25.2	3.8	12.7
	55-64 歲	142	4.4	37.0	13.1	20.8	8.7	16.0
	65 歲及以上	118	5.5	38.0	15.6	13.1	10.6	17.2
教育程度# ( $X^2=148.158$ , $P=0.0$ )	國小及以下	90	2.7	39.4	8.7	10.9	8.9	29.4
	國(初)中	93	6.3	41.2	10.6	13.7	9.0	19.2
	高中(職)	359	2.1	42.1	22.2	19.4	6.3	7.9
	專科	181	0.0	42.8	16.2	35.0	3.0	3.0
	大學	298	2.9	49.3	21.1	15.6	4.3	6.8
	研究所及以上	45	1.7	40.3	14.8	36.6	3.3	3.3
	拒答	2	0.0	0.0	0.0	0.0	0.0	100.0
職業# ( $X^2=133.300$ , $P=0.0$ )	白領	193	0.0	47.5	21.9	22.7	2.3	5.6
	藍領	261	0.6	43.5	20.2	16.9	6.1	12.7
	商店老闆/工商企業投資者	69	5.5	30.0	19.8	27.2	8.0	9.5
	專業技術人員	63	1.2	51.2	15.0	29.4	1.2	2.0
	自由業	57	1.5	33.4	24.8	16.3	11.8	12.2
	學生	112	4.3	60.9	17.8	15.8	0.6	0.6
	家庭主婦	173	2.0	40.3	13.9	25.0	7.9	10.9
	退休	100	6.5	35.7	16.3	15.7	9.3	16.5
	無業/待業	35	10.2	45.1	7.1	21.0	5.0	11.6
	拒答	5	0.0	13.9	13.9	0.0	0.0	72.2

註 1：「\*」表示經卡方關聯性檢定後呈顯著差異。( \* :  $P < 0.05$ , \*\* :  $P < 0.01$ , \*\*\* :  $P < 0.001$  )。

註 2：「#」表示該變項不符合統計基本假設(期望值低於 5 之比例不得大於 25%)。

附表 9：請問您對本市公園清潔是否滿意？(續)

基本資料		樣本數 (人)	非常滿意	滿意	普通	不滿意	非常不滿 意	不知道/ 拒答
全體		1,068	2.3	43.8	18.4	20.4	5.5	9.6
行政區# ( $X^2=357.536$ , $P=0.0$ )	中區	7	0.0	28.9	39.2	31.9	0.0	0.0
	東區	29	0.0	28.9	36.5	25.7	0.0	8.9
	西區	47	0.0	48.0	14.6	15.1	19.0	3.3
	南區	45	8.9	46.4	5.3	20.3	15.8	3.3
	北區	60	1.0	42.6	8.1	27.1	9.7	11.5
	西屯區	72	1.9	37.1	25.8	15.7	9.4	10.1
	南屯區	58	1.3	46.3	18.9	19.8	5.4	8.3
	北屯區	97	0.9	33.6	19.3	28.7	3.1	14.4
	豐原區	64	3.8	75.9	1.5	12.9	4.4	1.5
	大里區	82	5.8	48.4	8.0	22.0	10.0	5.8
	太平區	69	0.0	46.1	15.4	23.1	9.0	6.4
	大甲區	34	0.0	14.6	40.5	36.4	0.0	8.5
	和平區	6	0.0	28.9	71.1	0.0	0.0	0.0
	清水區	36	0.0	55.0	6.0	29.7	2.7	6.6
	梧棲區	22	0.0	53.4	13.1	26.7	0.0	6.8
	沙鹿區	34	2.0	64.2	17.8	13.4	0.0	2.6
	東勢區	23	0.0	42.9	24.3	6.4	0.0	26.4
	新社區	14	0.0	27.2	49.1	10.2	0.0	13.5
	神岡區	27	6.0	31.0	32.9	12.6	0.0	17.5
	大雅區	42	10.3	18.4	40.4	10.3	4.1	16.5
	潭子區	38	5.9	36.9	37.8	4.3	4.8	10.3
后里區	23	0.0	61.8	0.0	38.2	0.0	0.0	
石岡區	7	0.0	64.8	10.4	24.8	0.0	0.0	
外埔區	16	0.0	32.2	0.0	55.4	0.0	12.4	
大安區	12	0.0	64.1	0.0	14.2	0.0	21.7	
龍井區	30	0.0	55.5	27.7	9.4	0.0	7.4	
大肚區	22	7.3	18.6	21.6	8.7	0.0	43.8	
霧峰區	25	0.0	45.7	5.6	16.2	9.3	23.2	
烏日區	27	0.0	52.7	18.5	28.8	0.0	0.0	

註 1：「\*」表示經卡方關聯性檢定後呈顯著差異。( \* :  $P < 0.05$ , \*\* :  $P < 0.01$ , \*\*\* :  $P < 0.001$  )。

註 2：「#」表示該變項不符合統計基本假設(期望值低於 5 之比例不得大於 25%)。

附表 9-1：您對本市公園清潔之改善建議？

基本資料		樣本數 (人)	加強整理清潔	有專人來做 管理之作業	減少野狗在 公園內活動	加強公園內花草 樹木整理作業
全體		59	72.9	22.0	8.5	1.7
性別	女	32	64.4	22.7	17.3	4.1
	男	27	84.2	22.3	0.0	0.0
	25-34 歲	7	100.0	24.1	0.0	0.0
	35-44 歲	18	82.4	17.6	8.3	0.0
	45-54 歲	9	56.0	47.7	0.0	0.0
	55-64 歲	12	57.0	32.0	11.0	0.0
	65 歲及以上	13	69.4	0.0	20.4	10.2
教育程度	國小及以下	8	39.9	28.0	32.1	0.0
	國(初)中	8	70.5	14.1	0.0	15.4
	高中(職)	23	78.8	18.4	6.0	0.0
	專科	5	57.8	36.2	28.1	0.0
	大學	13	90.8	28.9	0.0	0.0
	研究所及以上	2	100.0	0.0	0.0	0.0
職業	白領	4	100.0	50.0	0.0	0.0
	藍領	16	68.8	31.3	0.0	0.0
	商店老闆/ 工商企業投資者	6	83.3	16.7	0.0	0.0
	專業技術人員	1	100.0	0.0	0.0	0.0
	自由業	7	100.0	28.6	0.0	0.0
	學生	1	100.0	0.0	0.0	0.0
	家庭主婦	13	38.5	30.8	38.5	7.7
	退休	9	100.0	0.0	0.0	0.0
	無業/待業	2	100.0	0.0	0.0	0.0

附表 9-1：您對本市公園清潔之改善建議？(續)

基本資料	樣本數 (人)	加強整理清潔	有專人來做 管理之作業	減少野狗在 公園內活動	加強公園內花草 樹木整理作業
全體	59	72.9	22.0	8.5	1.7
西區	9	100.0	8.4	0.0	0.0
南區	7	53.4	35.8	36.1	0.0
北區	6	100.0	0.0	0.0	0.0
西屯區	7	67.0	23.9	20.2	0.0
南屯區	3	100.0	0.0	0.0	0.0
北屯區	3	75.5	24.5	0.0	0.0
豐原區	3	0.0	0.0	53.9	46.1
大里區	8	68.8	31.2	0.0	0.0
太平區	6	100.0	0.0	0.0	0.0
清水區	1	100.0	0.0	0.0	0.0
大雅區	2	0.0	100.0	0.0	0.0
潭子區	2	47.7	52.3	0.0	0.0
霧峰區	2	50.0	100.0	0.0	0.0

附表 10：請問您對本市公園遊憩或運動設施使用是否滿意？

基本資料		樣本數 (人)	非常滿意	滿意	普通	不滿意	非常不滿意	不知道 /拒答
全體		1,068	1.9	40.1	16.1	20.8	2.2	18.9
性別 ( $X^2=8.613$ , $P=0.126$ )	女	546	1.2	41.4	16.4	22.2	1.7	17.1
	男	522	2.7	38.7	15.8	19.4	2.8	20.6
年齡# ( $X^2=128.486$ , $P=0.0$ )	18-24 歲	140	1.4	58.7	14.3	12.3	0.0	13.3
	25-34 歲	236	3.0	44.9	25.0	16.9	0.6	9.6
	35-44 歲	219	0.9	39.5	14.1	31.2	3.1	11.2
	45-54 歲	213	0.8	34.8	15.4	23.2	2.1	23.7
	55-64 歲	142	4.4	27.2	12.1	18.1	4.7	33.5
	65 歲及以上	118	1.4	34.4	10.1	18.3	3.8	32.0
教育程度# ( $X^2=83.687$ , $P=0.0$ )	國小及以下	90	2.7	37.8	9.6	13.3	2.3	34.3
	國(初)中	93	5.9	28.7	20.5	12.9	2.8	29.2
	高中(職)	359	1.6	38.7	13.0	26.9	2.8	17.0
	專科	181	0.0	46.3	13.3	26.1	1.8	12.5
	大學	298	2.3	44.3	19.9	15.5	1.6	16.4
	研究所及以上	45	0.0	28.1	30.5	19.3	3.3	18.8
	拒答	2	0.0	0.0	0.0	0.0	0.0	100.0
職業# ( $X^2=127.308$ , $P=0.0$ )	白領	193	1.9	46.6	17.1	21.4	2.5	10.5
	藍領	261	0.3	41.2	18.5	13.7	1.8	24.5
	商店老闆/工商企業投資者	69	4.4	18.3	19.9	34.6	3.8	19.0
	專業技術人員	63	0.0	46.4	13.1	27.9	2.8	9.8
	自由業	57	4.7	30.1	21.2	25.0	1.5	17.5
	學生	112	1.7	55.3	16.7	16.4	0.0	9.9
	家庭主婦	173	1.9	38.6	11.2	27.9	2.1	18.3
	退休	100	1.6	27.6	9.9	18.7	5.7	36.5
	無業/待業	35	10.2	40.9	19.3	13.1	0.0	16.5
	拒答	5	0.0	13.9	27.8	0.0	0.0	58.3

註 1：「\*」表示經卡方關聯性檢定後呈顯著差異。( \* :  $P < 0.05$ , \*\* :  $P < 0.01$ , \*\*\* :  $P < 0.001$  )。

註 2：「#」表示該變項不符合統計基本假設(期望值低於 5 之比例不得大於 25%)。

附表 10：請問您對本市公園遊憩或運動設施使用是否滿意？(續)

基本資料		樣本數 (人)	非常滿意	滿意	普通	不滿意	非常不滿 意	不知道/ 拒答
全體		1,068	1.9	40.1	16.1	20.8	2.2	18.9
行政區# ( $X^2=290.385$ , $P=0.0$ )	中區	7	0.0	28.9	0.0	10.1	0.0	61.0
	東區	29	0.0	28.4	31.6	22.0	0.0	18.0
	西區	47	0.0	41.6	9.0	24.4	1.6	23.4
	南區	45	4.0	33.5	11.1	24.1	5.7	21.6
	北區	60	1.0	34.8	16.8	16.5	10.1	20.8
	西屯區	72	2.5	39.2	14.7	19.3	5.6	18.7
	南屯區	58	1.5	49.2	17.6	6.3	3.8	21.6
	北屯區	97	0.0	41.4	18.1	22.0	0.0	18.5
	豐原區	64	3.8	58.5	3.4	25.3	1.9	7.1
	大里區	82	0.0	52.2	14.1	14.7	0.0	19.0
	太平區	69	0.0	43.8	10.6	33.6	3.6	8.4
	大甲區	34	5.8	11.5	47.8	24.5	0.0	10.4
	和平區	6	0.0	0.0	88.6	0.0	0.0	11.4
	清水區	36	0.0	42.4	2.7	32.7	3.3	18.9
	梧棲區	22	0.0	63.4	21.1	15.5	0.0	0.0
	沙鹿區	34	2.0	56.2	23.4	8.1	0.0	10.3
	東勢區	23	0.0	26.9	20.1	13.0	7.6	32.4
	新社區	14	13.6	27.2	0.0	20.5	0.0	38.7
	神岡區	27	6.0	40.3	12.5	15.1	0.0	26.1
	大雅區	42	8.5	19.6	19.9	35.8	0.0	16.2
	潭子區	38	5.9	16.3	16.8	21.5	4.8	34.7
	后里區	23	0.0	61.1	5.9	23.6	0.0	9.4
	石岡區	7	16.3	0.0	39.1	24.8	0.0	19.8
	外埔區	16	0.0	40.1	11.9	23.3	0.0	24.7
大安區	12	0.0	78.3	14.7	0.0	0.0	7.0	
龍井區	30	0.0	40.3	20.1	32.4	0.0	7.2	
大肚區	22	0.0	28.6	21.6	12.8	0.0	37.0	
霧峰區	25	0.0	30.6	11.0	22.3	0.0	36.1	
烏日區	27	0.0	42.2	18.2	16.1	0.0	23.5	

註 1：「\*」表示經卡方關聯性檢定後呈顯著差異。( \* :  $P < 0.05$ , \*\* :  $P < 0.01$ , \*\*\* :  $P < 0.001$  )。

註 2：「#」表示該變項不符合統計基本假設(期望值低於 5 之比例不得大於 25%)。



附表 10-1：您對本市公園遊憩或運動設施之改善建議？

基本資料		樣本數 (人)	增加休閒設施	加強維護保養 休閒設施	確保設施安全功用
全體		24	45.8	50.0	8.3
性別	女	9	44.4	55.6	11.1
	男	15	46.7	46.7	6.7
	25-34 歲	1	0.0	100.0	0.0
	35-44 歲	6	33.3	66.7	16.7
	45-54 歲	5	20.0	80.0	0.0
	55-64 歲	7	57.1	28.6	14.3
	65 歲及以上	5	100.0	0.0	0.0
教育程度	國小及以下	2	50.0	50.0	0.0
	國(初)中	3	66.7	0.0	33.3
	高中(職)	8	75.0	37.5	0.0
	專科	4	25.0	50.0	25.0
	大學	5	20.0	80.0	0.0
	研究所及以上	2	0.0	100.0	0.0
職業	白領	5	20.0	60.0	20.0
	藍領	5	80.0	20.0	0.0
	商店老闆/ 工商企業投資者	3	0.0	100.0	0.0
	專業技術人員	2	0.0	100.0	0.0
	自由業	1	0.0	0.0	100.0
	家庭主婦	3	33.3	66.7	0.0
	退休	5	100.0	20.0	0.0

附表 10-1：您對本市公園遊憩或運動設施之改善建議？(續)

基本資料		樣本數 (人)	增加休閒設施	加強維護保養 休閒設施	確保設施安全功用
全體		24	45.8	50.0	8.3
	西區	1	0.0	100.0	0.0
	南區	3	0.0	66.7	33.3
	北區	6	100.0	0.0	0.0
	西屯區	4	50.0	50.0	0.0
	南屯區	2	0.0	100.0	0.0
	豐原區	1	0.0	100.0	0.0
	太平區	2	100.0	50.0	0.0
	清水區	1	0.0	100.0	0.0
	東勢區	2	50.0	50.0	0.0
	潭子區	2	0.0	50.0	50.0

附表 11：請問您對本市公園廁所環境維護是否滿意？

基本資料		樣本數 (人)	非常滿意	滿意	普通	不滿意	非常不滿意	不知道 /拒答
全體		1,068	1.3	23.1	17.5	27.8	6.6	23.6
性別*** ( $X^2=26.958$ , $P=0.0$ )	女	546	0.6	17.9	17.9	29.2	8.5	25.9
	男	522	2.1	28.6	17.1	26.4	4.7	21.1
年齡*** ( $X^2=169.459$ , $P=0.0$ )	18-24 歲	140	0.0	22.6	34.8	29.3	0.0	13.3
	25-34 歲	236	0.6	23.3	24.5	32.4	5.9	13.3
	35-44 歲	219	0.0	20.2	14.1	31.5	12.3	21.9
	45-54 歲	213	0.0	21.2	12.2	31.7	6.8	28.1
	55-64 歲	142	3.5	22.5	11.7	20.7	7.2	34.4
	65 歲及以上	118	6.6	32.9	6.0	11.8	4.6	38.1
教育程度# ( $X^2=113.464$ , $P=0.0$ )	國小及以下	90	5.9	30.0	10.5	8.0	7.4	38.2
	國(初)中	93	0.0	22.0	13.1	29.2	10.0	25.7
	高中(職)	359	2.0	19.9	15.9	28.3	7.2	26.7
	專科	181	0.5	29.8	10.2	35.2	4.1	20.2
	大學	298	0.3	19.3	28.1	30.7	6.6	15.0
	研究所及以上	45	0.0	37.4	13.9	13.9	4.5	30.3
	拒答	2	0.0	0.0	0.0	0.0	0.0	100.0
職業# ( $X^2=140.240$ , $P=0.0$ )	白領	193	0.4	21.9	21.3	33.2	6.5	16.7
	藍領	261	1.0	24.3	16.9	26.7	6.3	24.8
	商店老闆/工商企業投資者	69	2.5	20.8	12.9	27.9	14.2	21.7
	專業技術人員	63	0.0	31.4	12.3	35.2	5.2	15.9
	自由業	57	1.5	15.0	10.7	34.8	8.8	29.2
	學生	112	0.0	19.4	34.2	35.1	0.0	11.3
	家庭主婦	173	2.0	20.7	10.6	22.8	11.2	32.7
	退休	100	4.9	31.3	8.8	19.4	2.5	33.1
	無業/待業	35	0.0	28.9	37.9	11.7	5.8	15.7
	拒答	5	0.0	0.0	0.0	0.0	0.0	100.0

註 1：「\*」表示經卡方關聯性檢定後呈顯著差異。( \* :  $P < 0.05$ , \*\* :  $P < 0.01$ , \*\*\* :  $P < 0.001$  )。

註 2：「#」表示該變項不符合統計基本假設(期望值低於 5 之比例不得大於 25%)。

附表 11：請問您對本市公園廁所環境維護是否滿意？(續)

基本資料		樣本數 (人)	非常滿意	滿意	普通	不滿意	非常不滿 意	不知道/ 拒答
全體		1,068	1.3	23.1	17.5	27.8	6.6	23.6
行政區# ( $X^2=307.330$ , $P=0.0$ )	中區	7	0.0	33.5	0.0	10.1	0.0	56.4
	東區	29	0.0	12.5	32.3	30.3	0.0	24.9
	西區	47	2.7	22.4	7.1	25.9	16.2	25.7
	南區	45	7.2	27.3	8.3	12.6	9.7	34.9
	北區	60	0.0	23.7	9.5	25.2	5.9	35.7
	西屯區	72	2.3	18.9	24.4	25.8	4.3	24.3
	南屯區	58	1.5	18.9	31.4	27.5	6.5	14.2
	北屯區	97	0.9	15.7	24.2	29.2	4.5	25.5
	豐原區	64	3.8	40.9	7.6	25.6	7.1	15.0
	大里區	82	0.0	26.0	8.1	23.0	9.4	33.5
	太平區	69	0.0	22.5	10.8	43.7	14.3	8.7
	大甲區	34	0.0	20.5	12.8	18.3	0.0	48.4
	和平區	6	0.0	0.0	88.6	11.4	0.0	0.0
	清水區	36	0.0	45.7	5.0	37.8	3.3	8.2
	梧棲區	22	0.0	25.8	6.6	50.2	0.0	17.4
	沙鹿區	34	0.0	36.8	20.6	31.7	2.0	8.9
	東勢區	23	0.0	37.1	23.5	20.9	0.0	18.5
	新社區	14	0.0	0.0	46.2	11.1	10.2	32.5
	神岡區	27	6.0	23.6	26.1	12.6	0.0	31.7
	大雅區	42	0.0	19.0	47.0	6.8	3.5	23.7
	潭子區	38	2.3	19.3	7.3	27.4	13.9	29.8
后里區	23	0.0	20.4	5.2	48.4	5.2	20.8	
石岡區	7	0.0	16.3	49.5	0.0	24.8	9.4	
外埔區	16	0.0	0.0	26.3	40.7	0.0	33.0	
大安區	12	0.0	27.5	0.0	50.8	0.0	21.7	
龍井區	30	4.7	24.0	1.9	40.3	15.4	13.7	
大肚區	22	0.0	7.3	30.1	25.5	0.0	37.1	
霧峰區	25	0.0	32.9	12.7	26.9	12.4	15.1	
烏日區	27	0.0	12.6	22.0	48.1	5.2	12.1	

註 1：「\*」表示經卡方關聯性檢定後呈顯著差異。( \* :  $P < 0.05$ , \*\* :  $P < 0.01$ , \*\*\* :  $P < 0.001$  )。

註 2：「#」表示該變項不符合統計基本假設(期望值低於 5 之比例不得大於 25%)。

附表 11-1：您對本市公園廁所環境維護之改善建議？

基本資料		樣本數 (人)	加強廁所 整理清潔 衛生	有專人來 做管理之 作業	設備老舊 需更新	需進行民 眾使用宣 導	增加廁所 之數量	改善廁所 通風情形	改善沒水 沒電之情 形
全體		71	73.2	14.1	2.8	1.4	4.2	2.8	4.2
性別	女	46	71.7	14.8	4.4	1.5	3.3	0.0	5.5
	男	25	75.6	13.6	0.0	0.0	6.1	7.8	0.0
	25-34 歲	14	100.0	0.0	0.0	0.0	0.0	0.0	0.0
	35-44 歲	27	69.7	17.6	2.8	0.0	5.6	7.1	0.0
	45-54 歲	15	69.4	17.3	0.0	0.0	10.3	0.0	8.1
	55-64 歲	10	80.1	0.0	0.0	6.6	0.0	0.0	13.3
	65 歲及以上	5	23.4	53.1	23.4	0.0	0.0	0.0	0.0
教育程度	國小及以下	7	60.2	19.2	0.0	0.0	0.0	0.0	20.5
	國(初)中	9	58.4	17.5	0.0	0.0	24.2	0.0	0.0
	高中(職)	26	72.9	15.2	2.9	0.0	2.9	7.3	4.5
	專科	7	100.0	0.0	0.0	0.0	0.0	0.0	0.0
	大學	20	79.8	16.7	0.0	3.5	0.0	0.0	0.0
	研究所及以上	2	36.9	0.0	63.1	0.0	0.0	0.0	0.0
職業	白領	14	78.6	14.3	5.4	4.9	0.0	0.0	0.0
	藍領	16	68.9	13.7	0.0	0.0	9.1	0.0	8.3
	商店老闆/ 工商企業投資者	10	52.8	15.7	0.0	0.0	0.0	19.4	12.0
	專業技術人員	3	100.0	0.0	0.0	0.0	0.0	0.0	0.0
	自由業	5	100.0	0.0	0.0	0.0	0.0	0.0	0.0
	家庭主婦	19	73.0	12.7	6.6	0.0	7.7	0.0	0.0
	退休	2	34.8	65.2	0.0	0.0	0.0	0.0	0.0
	無業/待業	2	100.0	0.0	0.0	0.0	0.0	0.0	0.0

附表 11-1：您對本市公園廁所環境維護之改善建議？(續)

基本資料		樣本數 (人)	加強廁所整 理清潔衛生	有專人來做 管理之作業	設備老舊需 更新	需進行民眾 使用宣導	增加廁所之 數量	改善廁所通 風情形	改善沒水沒 電之情形
全體		71	73.2	14.1	2.8	1.4	4.2	2.8	4.2
西區	8	73.1	9.9	16.9	0.0	0.0	0.0	0.0	0.0
南區	5	73.4	15.0	0.0	13.7	0.0	0.0	0.0	0.0
北區	4	78.8	0.0	0.0	0.0	21.2	0.0	0.0	0.0
西屯區	3	100.0	0.0	0.0	0.0	0.0	0.0	0.0	0.0
南屯區	4	80.0	0.0	0.0	0.0	20.0	0.0	0.0	0.0
北屯區	4	49.0	17.0	0.0	0.0	34.0	0.0	0.0	0.0
豐原區	4	71.4	45.3	0.0	0.0	0.0	0.0	0.0	0.0
大里區	8	90.3	0.0	9.7	0.0	0.0	0.0	0.0	0.0
太平區	10	56.1	31.9	0.0	0.0	0.0	0.0	0.0	12.0
清水區	1	100.0	0.0	0.0	0.0	0.0	0.0	0.0	0.0
沙鹿區	1	100.0	0.0	0.0	0.0	0.0	0.0	0.0	0.0
新社區	1	100.0	0.0	0.0	0.0	0.0	0.0	0.0	0.0
大雅區	1	100.0	0.0	0.0	0.0	0.0	0.0	0.0	0.0
潭子區	5	82.0	18.0	0.0	0.0	0.0	0.0	0.0	0.0
后里區	1	100.0	0.0	0.0	0.0	0.0	0.0	0.0	0.0
石岡區	2	100.0	0.0	0.0	0.0	0.0	0.0	0.0	0.0
龍井區	5	59.3	0.0	0.0	0.0	0.0	40.7	0.0	0.0
霧峰區	3	0.0	56.4	0.0	0.0	0.0	0.0	0.0	43.6
烏日區	1	100.0	0.0	0.0	0.0	0.0	0.0	0.0	0.0

附表 12：請問您對本市公園整體管理維護是否滿意？

基本資料		樣本數 (人)	非常滿意	滿意	普通	不滿意	非常不滿意	不知道 /拒答
全體		1,068	1.1	43.1	23.4	18.3	3.7	10.4
性別 ( $X^2=7.976$ , $P=0.158$ )	女	546	1.1	44.0	25.2	18.3	3.2	8.2
	男	522	1.2	41.9	21.5	18.3	4.4	12.7
年齡*** ( $X^2=98.634$ , $P=0.0$ )	18-24 歲	140	0.0	51.5	29.6	6.5	1.4	11.0
	25-34 歲	236	0.6	49.3	26.7	16.5	4.9	2.0
	35-44 歲	219	0.9	38.7	27.1	22.8	4.5	6.0
	45-54 歲	213	0.3	38.3	20.5	22.8	4.2	13.9
	55-64 歲	142	2.5	36.5	19.6	21.3	1.7	18.4
	65 歲及以上	118	3.8	44.1	12.5	15.6	4.9	19.1
教育程度# ( $X^2=62.901$ , $P=0.0$ )	國小及以下	90	2.2	39.5	14.7	14.6	2.1	26.9
	國(初)中	93	0.7	41.3	22.6	17.9	4.4	13.1
	高中(職)	359	1.3	42.1	25.4	17.2	5.1	8.9
	專科	181	1.5	51.2	21.6	17.5	2.2	6.0
	大學	298	0.7	41.5	25.4	20.0	3.5	8.9
	研究所及以上	45	0.0	39.0	22.7	27.5	3.3	7.5
	拒答	2	0.0	0.0	0.0	0.0	0.0	100.0
職業# ( $X^2=143.440$ , $P=0.0$ )	白領	193	1.4	41.2	25.3	25.3	2.1	4.7
	藍領	261	0.0	44.8	26.9	11.8	3.7	12.8
	商店老闆/工商企業投資者	69	1.8	30.5	19.6	37.7	6.7	3.7
	專業技術人員	63	0.0	51.2	17.4	22.2	2.8	6.4
	自由業	57	0.0	34.3	13.6	17.7	17.2	17.2
	學生	112	0.0	57.5	29.1	5.8	0.0	7.6
	家庭主婦	173	2.0	40.9	22.8	18.9	2.8	12.6
	退休	100	4.6	41.5	15.6	19.7	4.5	14.1
	無業/待業	35	0.0	33.2	30.0	20.0	3.4	13.4
	拒答	5	0.0	27.8	13.9	0.0	0.0	58.3

註 1：「\*」表示經卡方關聯性檢定後呈顯著差異。( \* :  $P < 0.05$ , \*\* :  $P < 0.01$ , \*\*\* :  $P < 0.001$  )。

註 2：「#」表示該變項不符合統計基本假設(期望值低於 5 之比例不得大於 25%)。

附表 12：請問您對本市公園整體管理維護是否滿意？(續)

基本資料		樣本數 (人)	非常滿意	滿意	普通	不滿意	非常不滿 意	不知道/ 拒答
全體		1,068	1.1	43.1	23.4	18.3	3.7	10.4
行政區# ( $X^2=387.073$ , $P=0.0$ )	中區	7	0.0	66.6	23.3	10.1	0.0	0.0
	東區	29	0.0	24.3	55.6	14.5	0.0	5.6
	西區	47	5.7	59.6	7.1	14.7	9.7	3.2
	南區	45	7.2	51.5	18.2	16.6	6.5	0.0
	北區	60	1.0	42.6	12.3	22.6	13.3	8.2
	西屯區	72	0.0	26.6	28.1	33.9	0.0	11.4
	南屯區	58	0.0	50.4	19.9	14.1	6.2	9.4
	北屯區	97	0.9	32.7	28.0	19.3	2.0	17.1
	豐原區	64	4.1	68.7	4.3	17.2	5.7	0.0
	大里區	82	0.0	50.0	5.6	26.5	2.9	15.0
	太平區	69	0.0	40.2	21.8	21.8	8.2	8.0
	大甲區	34	0.0	26.9	57.5	7.2	0.0	8.4
	和平區	6	0.0	0.0	100.0	0.0	0.0	0.0
	清水區	36	0.0	53.7	6.6	33.4	0.0	6.3
	梧棲區	22	0.0	55.7	31.3	13.0	0.0	0.0
	沙鹿區	34	2.0	40.3	49.3	5.5	0.0	2.9
	東勢區	23	0.0	29.1	21.1	31.2	0.0	18.6
	新社區	14	0.0	34.1	52.3	0.0	0.0	13.6
	神岡區	27	0.0	36.5	32.1	12.6	0.0	18.8
	大雅區	42	0.0	25.9	52.1	0.0	4.5	17.5
	潭子區	38	0.0	39.3	15.6	15.1	12.0	18.0
后里區	23	0.0	65.4	11.0	23.6	0.0	0.0	
石岡區	7	0.0	55.4	44.6	0.0	0.0	0.0	
外埔區	16	0.0	45.1	39.0	3.6	0.0	12.3	
大安區	12	0.0	27.5	0.0	11.5	0.0	61.0	
龍井區	30	4.7	51.3	14.1	22.8	2.3	4.8	
大肚區	22	0.0	25.9	31.0	6.0	0.0	37.1	
霧峰區	25	0.0	49.1	20.5	16.3	2.3	11.8	
烏日區	27	0.0	48.3	15.7	30.4	0.0	5.6	

註 1：「\*」表示經卡方關聯性檢定後呈顯著差異。( \* :  $P < 0.05$ , \*\* :  $P < 0.01$ , \*\*\* :  $P < 0.001$  )。

註 2：「#」表示該變項不符合統計基本假設(期望值低於 5 之比例不得大於 25%)。



附表 12-1：您對本市公園整體管理維護之改善建議？

基本資料		樣本數 (人)	加強整理花草樹木作業	需改善流浪漢在園道逗留之狀況	加強衛生管理作業	增加燈光設備	增加垃圾桶設備	增加休息設施
全體		40	22.5	17.5	77.5	7.5	2.5	5.0
性別	女	18	21.5	17.9	89.9	6.7	6.7	0.0
	男	22	23.7	18.9	68.6	7.9	0.0	7.4
	18-24 歲	2	100.0	0.0	100.0	0.0	0.0	0.0
	25-34 歲	11	31.4	0.0	68.6	0.0	0.0	0.0
	35-44 歲	10	0.0	19.3	100.0	0.0	0.0	0.0
	45-54 歲	9	6.6	38.5	71.7	13.3	13.3	0.0
	55-64 歲	2	0.0	28.3	28.3	71.7	0.0	0.0
65 歲及以上	6	50.0	22.0	72.0	0.0	0.0	28.0	
教育程度	國小及以下	2	0.0	0.0	100.0	0.0	0.0	0.0
	國(初)中	4	31.4	31.4	100.0	0.0	0.0	0.0
	高中(職)	18	38.6	13.6	65.2	6.4	6.4	8.8
	專科	4	0.0	55.7	55.7	44.3	0.0	0.0
	大學	11	5.6	5.6	94.4	0.0	0.0	0.0
	研究所及以上	1	0.0	50.0	50.0	0.0	0.0	0.0
職業	白領	4	0.0	25.0	50.0	50.0	0.0	0.0
	藍領	8	62.5	12.5	75.0	0.0	0.0	0.0
	商店老闆/ 工商企業投資者	5	20.0	40.0	80.0	0.0	0.0	0.0
	專業技術人員	2	0.0	0.0	100.0	0.0	0.0	0.0
	自由業	10	0.0	0.0	100.0	0.0	0.0	0.0
	家庭主婦	5	20.0	60.0	80.0	20.0	20.0	0.0
	退休	5	40.0	0.0	60.0	0.0	0.0	40.0
	無業/待業	1	0.0	0.0	100.0	0.0	0.0	0.0

附表 12-1：您對本市公園整體管理維護之改善建議？(續)

基本資料		樣本 數 (人)	加強整理花草 樹木作業	需改善流浪漢 在園道逗留之 狀況	加強衛生 管理作業	增加燈光設備	增加垃圾桶 設備	增加休息設施
全體		40	22.5	17.5	77.5	7.5	2.5	5.0
西區	5	0.0	0.0	100.0	0.0	0.0	0.0	
南區	3	0.0	0.0	100.0	0.0	0.0	0.0	
北區	6	83.3	16.7	50.0	0.0	0.0	33.3	
南屯區	4	0.0	25.0	75.0	0.0	0.0	0.0	
北屯區	2	0.0	0.0	100.0	0.0	0.0	0.0	
豐原區	3	33.3	66.7	66.7	66.7	0.0	0.0	
大里區	2	0.0	0.0	50.0	50.0	50.0	0.0	
太平區	6	0.0	33.3	100.0	0.0	0.0	0.0	
大雅區	2	100.0	0.0	100.0	0.0	0.0	0.0	
潭子區	5	0.0	0.0	100.0	0.0	0.0	0.0	
龍井區	1	0.0	100.0	100.0	0.0	0.0	0.0	
霧峰區	1	100.0	100.0	0.0	0.0	0.0	0.0	

附表 13：請問您對本市公園各類花草或樹木種栽生長狀況與去年比較起來如何？

基本資料		樣本數 (人)	好很多	好一點	一樣	差一點	差很多	不知道 /拒答
全體		1,068	9.1	35.5	35.9	5.7	2.3	11.5
性別 ( $X^2=4.355$ , $P=0.499$ )	女	546	8.4	34.6	38.4	6.0	2.3	10.3
	男	522	9.8	36.4	33.2	5.4	2.3	12.9
年齡*** ( $X^2=77.743$ , $P=0.0$ )	18-24 歲	140	12.3	40.6	27.2	4.1	0.0	15.8
	25-34 歲	236	13.9	38.3	34.7	8.5	1.4	3.2
	35-44 歲	219	5.0	30.2	47.6	4.5	3.4	9.3
	45-54 歲	213	7.1	38.8	33.1	4.6	2.7	13.7
	55-64 歲	142	3.5	28.5	40.8	6.3	2.9	18.0
	65 歲及以上	118	13.7	35.8	25.7	6.0	3.5	15.3
教育程度# ( $X^2=67.730$ , $P=0.0$ )	國小及以下	90	13.9	29.7	35.2	1.4	1.4	18.4
	國(初)中	93	11.7	33.5	30.3	3.7	5.3	15.5
	高中(職)	359	9.3	36.1	33.8	6.7	2.1	12.0
	專科	181	3.7	35.3	40.4	10.0	3.6	7.0
	大學	298	9.7	38.8	34.0	4.9	1.6	11.0
	研究所及以上	45	11.2	26.6	60.5	0.0	0.0	1.7
	拒答	2	0.0	0.0	0.0	0.0	0.0	100.0
職業# ( $X^2=97.439$ , $P=0.0$ )	白領	193	8.9	39.8	35.1	6.1	1.7	8.4
	藍領	261	7.8	34.6	34.4	8.0	1.2	14.0
	商店老闆/工商企業投資者	69	1.9	37.3	35.8	12.5	4.7	7.8
	專業技術人員	63	10.4	31.5	50.3	3.3	1.0	3.5
	自由業	57	9.4	33.1	41.1	2.7	4.4	9.3
	學生	112	15.2	47.7	26.7	3.4	0.0	7.0
	家庭主婦	173	7.7	30.7	41.1	3.0	4.6	12.9
	退休	100	10.9	29.9	36.2	7.5	2.5	13.0
	無業/待業	35	15.1	30.8	20.9	0.0	4.6	28.6
	拒答	5	0.0	0.0	27.8	0.0	0.0	72.2

註 1：「\*」表示經卡方關聯性檢定後呈顯著差異。( \* :  $P < 0.05$ , \*\* :  $P < 0.01$ , \*\*\* :  $P < 0.001$  )。

註 2：「#」表示該變項不符合統計基本假設(期望值低於 5 之比例不得大於 25%)。

附表 13：請問您對本市公園各類花草或樹木種栽生長狀況與去年比較起來如何？(續)

基本資料		樣本數 (人)	好很多	好一點	一樣	差一點	差很多	不知道/ 拒答
全體		1,068	9.1	35.5	35.9	5.7	2.3	11.5
行政區# ( $X^2=325.227$ , $P=0.0$ )	中區	7	0.0	11.7	61.0	0.0	10.1	17.2
	東區	29	5.2	29.5	40.2	9.6	6.6	8.9
	西區	47	8.2	29.4	37.8	17.3	2.7	4.6
	南區	45	10.6	22.8	58.5	3.1	0.0	5.0
	北區	60	2.1	21.9	39.7	5.0	5.2	26.1
	西屯區	72	3.5	45.8	43.2	1.0	1.2	5.3
	南屯區	58	27.8	29.1	33.4	2.7	1.3	5.7
	北屯區	97	6.7	34.4	29.6	8.5	0.0	20.8
	豐原區	64	19.7	30.0	29.7	8.7	4.4	7.5
	大里區	82	8.0	33.5	44.2	2.5	4.2	7.6
	太平區	69	1.1	56.4	27.4	6.5	6.3	2.3
	大甲區	34	5.8	30.8	43.6	8.6	0.0	11.2
	和平區	6	28.9	0.0	71.1	0.0	0.0	0.0
	清水區	36	11.9	33.0	29.5	0.0	8.0	17.6
	梧棲區	22	0.0	52.4	38.9	8.7	0.0	0.0
	沙鹿區	34	14.9	50.4	29.9	0.0	0.0	4.8
	東勢區	23	0.0	33.3	30.6	0.0	3.8	32.3
	新社區	14	0.0	30.0	29.2	0.0	0.0	40.8
	神岡區	27	11.9	48.5	25.5	0.0	0.0	14.1
	大雅區	42	22.7	23.5	34.9	9.0	2.8	7.1
	潭子區	38	0.0	23.7	49.4	12.7	0.0	14.2
	后里區	23	16.1	46.2	7.8	21.4	0.0	8.5
	石岡區	7	39.1	24.8	36.1	0.0	0.0	0.0
	外埔區	16	20.4	11.0	45.3	0.0	0.0	23.3
	大安區	12	0.0	52.5	11.6	14.2	0.0	21.7
	龍井區	30	4.2	64.2	17.9	2.5	0.0	11.2
	大肚區	22	10.1	16.7	42.9	0.0	0.0	30.3
	霧峰區	25	4.7	69.7	15.3	0.0	2.3	8.0
	烏日區	27	2.8	28.5	53.0	10.2	0.0	5.5

註 1：「\*」表示經卡方關聯性檢定後呈顯著差異。( \* :  $P < 0.05$ , \*\* :  $P < 0.01$ , \*\*\* :  $P < 0.001$  )。

註 2：「#」表示該變項不符合統計基本假設(期望值低於 5 之比例不得大於 25%)。

附表 14：請問您對於本市公園內之各類解說牌位置及解說內容是否滿意？

基本資料		樣本數 (人)	非常滿意	滿意	普通	不滿意	非常不滿意	不知道 /拒答
全體		1,068	2.2	42.0	18.2	16.3	1.8	19.6
性別** ( $X^2=15.646$ , $P=0.008$ )	女	546	0.6	44.9	19.4	15.4	1.3	18.4
	男	522	3.5	39.1	17.0	17.2	2.2	21.0
年齡# ( $X^2=62.944$ , $P=0.0$ )	18-24 歲	140	5.2	43.0	19.7	15.8	0.0	16.3
	25-34 歲	236	2.7	37.4	26.9	14.9	0.8	17.3
	35-44 歲	219	0.9	48.3	19.7	13.6	0.9	16.6
	45-54 歲	213	0.7	44.6	15.1	16.6	3.6	19.4
	55-64 歲	142	1.1	38.7	10.9	22.5	1.1	25.7
	65 歲及以上	118	2.8	38.2	10.6	16.7	5.2	26.5
教育程度# ( $X^2=104.758$ , $P=0.0$ )	國小及以下	90	0.0	36.0	12.0	12.1	0.0	39.9
	國(初)中	93	6.3	39.7	22.4	9.1	5.7	16.8
	高中(職)	359	2.4	45.7	13.8	19.7	1.8	16.6
	專科	181	0.0	53.1	15.4	14.0	2.2	15.3
	大學	298	2.4	37.5	24.3	17.7	0.6	17.5
	研究所及以上	45	0.0	18.2	28.7	14.0	3.6	35.5
	拒答	2	0.0	0.0	0.0	0.0	0.0	100.0
職業# ( $X^2=107.869$ , $P=0.0$ )	白領	193	1.0	41.3	23.9	18.1	0.4	15.3
	藍領	261	1.7	44.9	17.6	10.9	0.2	24.7
	商店老闆/工商企業投資者	69	1.0	46.9	13.1	21.8	3.6	13.6
	專業技術人員	63	0.0	45.2	16.6	13.1	0.0	25.1
	自由業	57	0.0	31.2	16.2	20.9	5.8	25.9
	學生	112	6.4	45.8	18.0	18.0	0.0	11.8
	家庭主婦	173	0.0	45.0	16.8	19.4	2.4	16.4
	退休	100	4.1	37.5	13.4	17.0	6.4	21.6
	無業/待業	35	10.2	18.4	29.4	14.5	3.4	24.1
	拒答	5	0.0	13.9	13.9	0.0	0.0	72.2

註 1：「\*」表示經卡方關聯性檢定後呈顯著差異。( \* :  $P < 0.05$ , \*\* :  $P < 0.01$ , \*\*\* :  $P < 0.001$  )。

註 2：「#」表示該變項不符合統計基本假設(期望值低於 5 之比例不得大於 25%)。

附表 14：請問您對於本市公園內之各類解說牌位置及解說內容是否滿意？(續)

基本資料		樣本數 (人)	非常滿意	滿意	普通	不滿意	非常不滿 意	不知道/ 拒答
全體		1,068	2.2	42.0	18.2	16.3	1.8	19.6
行政區# ( $X^2=363.648$ , $P=0.0$ )	中區	7	0.0	28.9	39.2	10.1	0.0	21.8
	東區	29	0.0	26.3	54.1	9.9	0.0	9.7
	西區	47	0.0	41.7	7.1	26.4	0.0	24.8
	南區	45	7.2	25.0	13.8	20.3	0.0	33.7
	北區	60	0.0	42.8	16.6	8.0	7.5	25.1
	西屯區	72	0.0	36.6	13.1	14.0	0.0	36.3
	南屯區	58	2.6	35.9	17.2	23.9	1.3	19.1
	北屯區	97	0.0	39.3	25.9	15.3	1.2	18.3
	豐原區	64	0.0	73.4	1.2	14.4	3.9	7.1
	大里區	82	5.8	39.4	11.7	11.2	6.2	25.7
	太平區	69	0.0	46.3	14.4	28.1	6.0	5.2
	大甲區	34	5.8	13.8	37.7	28.3	0.0	14.4
	和平區	6	0.0	40.3	59.7	0.0	0.0	0.0
	清水區	36	0.0	72.4	6.6	13.5	0.0	7.5
	梧棲區	22	0.0	27.4	12.5	47.7	0.0	12.4
	沙鹿區	34	2.0	20.0	43.3	14.9	0.0	19.8
	東勢區	23	0.0	34.7	25.5	7.1	0.0	32.7
	新社區	14	0.0	24.7	46.2	15.5	0.0	13.6
	神岡區	27	13.6	47.6	15.3	0.0	0.0	23.5
	大雅區	42	8.5	43.6	10.5	18.1	0.0	19.3
	潭子區	38	0.0	45.9	19.2	10.2	0.0	24.7
	后里區	23	0.0	71.3	5.1	23.6	0.0	0.0
	石岡區	7	0.0	55.4	24.8	9.4	0.0	10.4
	外埔區	16	0.0	20.4	55.4	0.0	0.0	24.2
	大安區	12	0.0	39.0	0.0	39.2	0.0	21.8
	龍井區	30	0.0	59.6	17.6	15.5	0.0	7.3
	大肚區	22	0.0	47.5	9.4	6.0	0.0	37.1
霧峰區	25	9.5	36.0	5.7	18.5	0.0	30.3	
烏日區	27	0.0	54.3	25.3	5.5	3.2	11.7	

註 1：「\*」表示經卡方關聯性檢定後呈顯著差異。( \* :  $P < 0.05$ , \*\* :  $P < 0.01$ , \*\*\* :  $P < 0.001$  )。

註 2：「#」表示該變項不符合統計基本假設(期望值低於 5 之比例不得大於 25%)。

附表 15：請問您對本市公園內涼亭或休息座椅設施使用是否滿意？

基本資料		樣本數 (人)	非常滿意	滿意	普通	不滿意	非常不滿意	不知道 /拒答
全體		1,068	1.9	46.8	16.7	21.6	1.8	11.2
性別** ( $X^2=18.320$ , $P=0.003$ )	女	546	0.9	48.7	17.9	22.8	1.6	8.1
	男	522	2.9	44.9	15.3	20.4	2.1	14.4
年齡# ( $X^2=113.626$ , $P=0.0$ )	18-24 歲	140	3.1	66.5	11.6	10.6	0.0	8.2
	25-34 歲	236	0.0	46.6	25.6	21.8	0.6	5.4
	35-44 歲	219	2.1	42.4	19.6	25.9	1.2	8.8
	45-54 歲	213	0.8	48.3	14.2	22.7	2.4	11.6
	55-64 歲	142	1.1	35.3	14.0	26.5	5.1	18.0
	65 歲及以上	118	6.9	43.4	6.8	18.6	2.5	21.8
教育程度# ( $X^2=72.998$ , $P=0.0$ )	國小及以下	90	3.6	39.4	11.6	15.6	2.9	26.9
	國(初)中	93	0.7	41.4	23.3	16.5	4.8	13.3
	高中(職)	359	3.0	48.0	13.3	23.8	1.8	10.1
	專科	181	0.0	48.5	14.7	24.7	1.8	10.3
	大學	298	1.9	49.0	20.2	21.0	0.9	7.0
	研究所及以上	45	0.0	44.7	25.0	19.1	0.0	11.2
	拒答	2	0.0	0.0	0.0	0.0	0.0	100.0
職業# ( $X^2=137.065$ , $P=0.0$ )	白領	193	2.0	41.0	21.9	26.8	0.9	7.4
	藍領	261	1.0	45.1	17.7	19.9	1.6	14.7
	商店老闆/工商企業投資者	69	1.8	43.0	15.6	21.7	7.0	10.9
	專業技術人員	63	0.0	48.5	17.8	27.4	1.0	5.3
	自由業	57	1.5	51.6	10.6	21.1	0.0	15.2
	學生	112	2.1	71.5	10.9	11.2	0.0	4.3
	家庭主婦	173	0.8	46.4	16.4	23.7	2.7	10.0
	退休	100	8.2	40.4	6.1	25.8	2.3	17.2
	無業/待業	35	0.0	32.9	41.8	11.1	3.4	10.8
	拒答	5	0.0	27.8	0.0	0.0	0.0	72.2

註 1：「\*」表示經卡方關聯性檢定後呈顯著差異。( \* :  $P < 0.05$ , \*\* :  $P < 0.01$ , \*\*\* :  $P < 0.001$  )。

註 2：「#」表示該變項不符合統計基本假設(期望值低於 5 之比例不得大於 25%)。

附表 15：請問您對本市公園內涼亭或休息座椅設施使用是否滿意？(續)

基本資料		樣本數 (人)	非常滿意	滿意	普通	不滿意	非常不滿 意	不知道/ 拒答
全體		1,068	1.9	46.8	16.7	21.6	1.8	11.2
行政區# ( $X^2=366.302$ , $P=0.0$ )	中區	7	0.0	37.7	28.9	33.4	0.0	0.0
	東區	29	0.0	34.0	53.0	9.9	0.0	3.1
	西區	47	4.1	66.9	0.0	16.1	2.7	10.2
	南區	45	7.2	37.6	17.7	27.7	0.0	9.8
	北區	60	1.0	50.8	9.0	23.8	4.0	11.4
	西屯區	72	0.0	38.5	22.8	28.3	1.9	8.5
	南屯區	58	2.3	52.4	19.5	19.8	2.6	3.4
	北屯區	97	0.0	36.5	22.8	20.1	0.6	20.0
	豐原區	64	0.9	63.7	0.0	27.4	1.9	6.1
	大里區	82	0.0	50.2	8.6	24.6	4.3	12.3
	太平區	69	0.0	59.0	16.6	15.0	5.1	4.3
	大甲區	34	5.8	20.8	32.9	32.1	0.0	8.4
	和平區	6	0.0	0.0	100.0	0.0	0.0	0.0
	清水區	36	0.0	41.8	2.7	29.8	0.0	25.7
	梧棲區	22	0.0	46.6	30.6	22.8	0.0	0.0
	沙鹿區	34	2.0	39.9	39.7	11.3	0.0	7.1
	東勢區	23	0.0	42.6	24.2	10.9	3.8	18.5
	新社區	14	0.0	31.5	49.5	5.4	0.0	13.6
	神岡區	27	6.0	60.4	10.4	9.1	0.0	14.1
	大雅區	42	0.0	56.5	6.5	24.0	4.1	8.9
	潭子區	38	2.3	44.4	7.5	30.0	0.0	15.8
后里區	23	0.0	40.5	5.2	54.3	0.0	0.0	
石岡區	7	0.0	80.2	10.4	9.4	0.0	0.0	
外埔區	16	11.7	39.3	28.5	0.0	0.0	20.5	
大安區	12	0.0	14.2	0.0	50.8	0.0	35.0	
龍井區	30	0.0	60.2	6.3	19.9	0.0	13.6	
大肚區	22	0.0	50.2	9.4	3.4	0.0	37.0	
霧峰區	25	22.3	43.4	7.0	12.6	5.6	9.1	
烏日區	27	0.0	46.3	27.2	19.5	0.0	7.0	

註 1：「\*」表示經卡方關聯性檢定後呈顯著差異。( \* :  $P < 0.05$ , \*\* :  $P < 0.01$ , \*\*\* :  $P < 0.001$  )。

註 2：「#」表示該變項不符合統計基本假設(期望值低於 5 之比例不得大於 25%)。



附表 16：請問您對本市園道（綠地）整體環境之滿意度？

基本資料		樣本數 (人)	非常滿意	滿意	普通	不滿意	非常不滿意	不知道 /拒答
全體		1,068	4.9	53.7	18.6	13.1	2.8	6.8
性別 ( $X^2=4.070$ , $P=0.539$ )	女	546	5.0	54.1	20.0	12.2	2.9	5.8
	男	522	4.8	53.4	17.1	14.1	2.7	7.9
年齡*** ( $X^2=74.234$ , $P=0.0$ )	18-24 歲	140	8.5	59.1	19.7	7.5	1.7	3.5
	25-34 歲	236	3.8	59.6	17.9	14.7	0.0	4.0
	35-44 歲	219	2.5	49.7	26.2	14.8	4.0	2.8
	45-54 歲	213	4.4	50.7	17.5	13.8	5.2	8.4
	55-64 歲	142	4.2	50.0	16.2	15.0	3.4	11.2
	65 歲及以上	118	9.0	53.5	9.6	10.1	2.5	15.3
教育程度# ( $X^2=90.397$ , $P=0.0$ )	國小及以下	90	1.4	43.3	20.6	9.8	2.7	22.2
	國(初)中	93	4.2	55.7	18.1	8.5	6.8	6.7
	高中(職)	359	6.5	55.4	17.7	13.1	2.6	4.7
	專科	181	2.2	55.2	19.2	15.0	3.4	5.0
	大學	298	6.4	54.7	18.2	15.0	1.2	4.5
	研究所及以上	45	1.7	49.0	23.4	10.5	4.3	11.1
	拒答	2	0.0	0.0	0.0	0.0	0.0	100.0
職業# ( $X^2=126.090$ , $P=0.0$ )	白領	193	5.6	50.3	21.8	14.0	2.0	6.3
	藍領	261	2.2	56.9	21.8	9.6	4.1	5.4
	商店老闆/工商企業投資者	69	1.0	54.0	19.5	12.4	3.6	9.5
	專業技術人員	63	3.5	57.6	9.5	25.6	1.9	1.9
	自由業	57	6.5	42.8	16.2	21.6	0.0	12.9
	學生	112	5.5	66.7	20.2	7.6	0.0	0.0
	家庭主婦	173	6.9	44.1	21.9	11.9	5.7	9.5
	退休	100	8.8	58.5	4.1	19.5	1.6	7.5
	無業/待業	35	4.6	60.8	16.2	7.9	0.0	10.5
	拒答	5	13.9	0.0	13.9	0.0	0.0	72.2

註 1：「\*」表示經卡方關聯性檢定後呈顯著差異。( \* :  $P < 0.05$ , \*\* :  $P < 0.01$ , \*\*\* :  $P < 0.001$  )。

註 2：「#」表示該變項不符合統計基本假設(期望值低於 5 之比例不得大於 25%)。

附表 16：請問您對本市園道（綠地）整體環境之滿意度？（續）

基本資料		樣本數 (人)	非常滿意	滿意	普通	不滿意	非常不滿 意	不知道/ 拒答
全體		1,068	4.9	53.7	18.6	13.1	2.8	6.8
行政區# ( $X^2=334.664$ , $P=0.0$ )	中區	7	0.0	52.2	0.0	47.8	0.0	0.0
	東區	29	0.0	50.5	33.2	13.2	0.0	3.1
	西區	47	12.6	65.6	9.0	10.1	2.7	0.0
	南區	45	10.6	46.7	27.9	12.2	2.6	0.0
	北區	60	7.0	59.5	11.0	10.8	6.6	5.1
	西屯區	72	6.6	50.5	17.7	11.6	2.7	10.9
	南屯區	58	10.2	48.5	20.5	11.6	7.0	2.2
	北屯區	97	0.0	52.3	26.5	5.8	4.3	11.1
	豐原區	64	0.9	76.6	0.9	13.5	1.2	6.9
	大里區	82	3.2	56.4	10.4	18.5	0.0	11.5
	太平區	69	0.0	67.4	17.5	11.4	2.4	1.3
	大甲區	34	5.8	23.2	47.5	15.1	0.0	8.4
	和平區	6	0.0	88.6	11.4	0.0	0.0	0.0
	清水區	36	0.0	71.1	2.6	23.0	3.3	0.0
	梧棲區	22	3.5	77.4	7.0	9.0	0.0	3.1
	沙鹿區	34	5.5	60.0	27.6	2.0	2.2	2.7
	東勢區	23	0.0	49.9	24.4	3.8	18.1	3.8
	新社區	14	0.0	59.8	36.0	0.0	0.0	4.2
	神岡區	27	18.8	48.8	5.3	13.0	0.0	14.1
	大雅區	42	11.5	27.3	40.3	14.8	0.0	6.1
	潭子區	38	2.3	56.9	17.4	5.5	3.9	14.0
后里區	23	0.0	62.3	5.2	32.5	0.0	0.0	
石岡區	7	55.4	0.0	44.6	0.0	0.0	0.0	
外埔區	16	11.7	32.0	21.9	17.4	0.0	17.0	
大安區	12	0.0	14.2	13.3	50.8	0.0	21.7	
龍井區	30	0.0	52.0	14.8	19.5	8.8	4.9	
大肚區	22	0.0	41.7	18.6	15.9	0.0	23.8	
霧峰區	25	9.5	33.8	26.0	21.5	2.3	6.9	
烏日區	27	0.0	56.7	20.3	13.9	0.0	9.1	

註 1：「\*」表示經卡方關聯性檢定後呈顯著差異。（\*： $P<0.05$ ，\*\*： $P<0.01$ ，\*\*\*： $P<0.001$ ）。

註 2：「#」表示該變項不符合統計基本假設（期望值低於 5 之比例不得大於 25%）。

附表 16-1：您對本市園道（綠地）整體環境改善建議？

基本資料		樣本 數 (人)	增加樹木	增加草皮	定期修剪 花草樹木	有專人來 做管理之 作業	園道內之 設備需定 期加強檢 視作業	慎選園道 樹木	加強衛生 管理作業
全體		30	20.0	16.7	10.0	36.7	13.3	13.3	20.0
性別	女	16	15.9	27.0	14.8	37.6	0.0	7.4	18.1
	男	14	22.7	5.4	5.4	37.9	28.6	17.9	25.4
	18-24 歲	2	100.0	0.0	0.0	0.0	0.0	0.0	0.0
	35-44 歲	9	8.7	34.7	0.0	48.0	0.0	0.0	39.3
	45-54 歲	11	22.9	6.8	28.3	21.5	20.4	17.6	0.0
	55-64 歲	5	0.0	0.0	0.0	64.1	35.9	35.9	28.3
	65 歲及以上	3	0.0	44.1	0.0	55.9	0.0	0.0	55.9
教育程度	國小及以下	2	0.0	52.1	47.9	0.0	0.0	0.0	0.0
	國(初)中	6	38.3	23.9	0.0	25.9	0.0	11.9	25.9
	高中(職)	10	7.5	7.5	0.0	46.2	7.5	17.4	47.8
	專科	6	9.7	12.4	0.0	53.3	53.2	0.0	0.0
	大學	4	20.3	20.3	31.9	47.8	0.0	31.9	0.0
	研究所及以上	2	61.2	0.0	38.8	0.0	0.0	0.0	0.0
職業	白領	4	32.5	32.5	24.3	75.7	56.5	0.0	0.0
	藍領	11	27.9	7.0	0.0	21.0	20.9	23.2	0.0
	商店老闆/ 工商企業投資者	2	0.0	0.0	0.0	100.0	0.0	0.0	76.3
	專業技術人員	1	100.0	0.0	0.0	0.0	0.0	0.0	0.0
	家庭主婦	10	7.5	35.5	23.7	25.6	0.0	11.9	28.9
	退休	2	0.0	0.0	0.0	100.0	0.0	0.0	100.0

附表 16-1：您對本市園道（綠地）整體環境改善建議？（續）

基本資料		樣本 數 (人)	增加樹木	增加草皮	定期修剪 花草樹木	有專人來 做管理之 作業	園道內之 設備需定 期加強檢	慎選園道 樹木	加強衛生 管理作業
全體		30	20.0	16.7	10.0	36.7	13.3	13.3	20.0
西區		1	0.0	100.0	0.0	0.0	0.0	0.0	0.0
南區		1	0.0	0.0	100.0	0.0	0.0	100.0	0.0
北區		4	0.0	0.0	0.0	81.2	62.3	0.0	0.0
西屯區		2	30.1	0.0	0.0	69.9	0.0	0.0	69.9
南屯區		4	29.4	0.0	18.6	33.4	0.0	18.6	0.0
北屯區		4	0.0	35.9	0.0	28.2	0.0	0.0	35.9
豐原區		1	100.0	100.0	0.0	0.0	0.0	0.0	0.0
太平區		2	0.0	0.0	0.0	100.0	0.0	0.0	100.0
清水區		1	0.0	0.0	100.0	0.0	0.0	0.0	0.0
沙鹿區		1	0.0	100.0	0.0	0.0	0.0	0.0	0.0
東勢區		4	58.1	0.0	0.0	0.0	0.0	41.9	0.0
潭子區		1	0.0	0.0	0.0	0.0	100.0	0.0	0.0
龍井區		3	28.3	28.3	0.0	71.7	0.0	0.0	71.7
霧峰區		1	0.0	0.0	0.0	100.0	0.0	0.0	0.0

## 附錄二 調查問卷

## 附錄二 調查問卷

### 臺中市道路及公園維護管理滿意度民意調查問卷

#### 【開場白】

您好，我們是臺中市政府委託「華威民調中心」，想了解市民對本市所提供道路等公用設施及公園維護管理之滿意度，需要您提供寶貴之意見與建議，可能要打擾您之寶貴時間。這些問題完全是作為市政業務推動之參考，除了作整體分析，任何個人資料都會保密，請您安心回答。謝謝您！

#### 【過濾題】

F1、請問這裡是住家電話還是公司電話?(若回答公司電話，須詢問是否有人住在那裡)

(1)住家電話(繼續訪問)

(2)住商合一(繼續訪問)

(3)以上皆非(中止訪問)

F2、請問您年滿 18 歲了嗎?(若未滿 18 歲，則請年滿 18 歲之家人接受訪問。)

(1)年滿 18 歲(繼續訪問)

(2)未滿 18 歲(中止訪問)

F3、請問您居住在那一區呢?

(1)中區

(2)東區

(3)西區

(4)南區

(5)北區

(6)西屯區

(7)南屯區

(8)北屯區

(9)豐原區

(10)大里區

(11)太平區

(12)大甲區

(13)和平區

(14)清水區

(15)梧棲區

(16)沙鹿區

(17)東勢區

(18)新社區

(19)神岡區

(20)大雅區

(21)潭子區

(22)后里區

(23)石岡區

(24)外埔區

(25)大安區

(26)龍井區

(27)大肚區

(28)霧峰區

(29)烏日區

(99)不知道/拒答/非臺中市(中止訪問)

#### 【主要問項】

1、您遇到道路不平整時，您覺得以何種方式請求政府進行改善較為方便?(可複選)

(1)市長信箱

(2)1999 專線

(3)建設局信箱

(4)區公所

(5)里長                      (6)其他\_\_\_\_\_                      (99)不知道/拒答

2、對本市公有道路路面之平整程度，您覺得是否滿意？

(1)非常滿意    (2)滿意    (3)普通    (4)不滿意    (5)非常不滿意  
(99)不知道/拒答

3、針對臺中市區道路坑洞修補之速度，您覺得是否滿意？

(1)非常滿意    (2)滿意    (3)普通    (4)不滿意    (5)非常不滿意  
(99)不知道/拒答

4、就您之印象中，請問您覺得臺中市之路面開挖回填後之狀況與去年比較起來如何？

(1)好很多                                      (2)好一點                                      (3)一樣  
(4)差一點                                      (5)差很多                                      (99) 不知道/拒答

5、由本次調查得知，請問您覺得臺中市之路面開挖回填後不平整之原因有哪些？(可複選)

(1)道路有坑洞                                      (2)道路瀝青厚度及平整度不一  
(3)路基回填料品質欠佳                                      (4)新埋人孔蓋高低不平  
(5)施工時間太久                                      (6)施工次數太頻繁  
(7)其他：\_\_\_\_\_ (請說明)                                      (8)不知道/拒答

6、請問您對本市道路開挖施工之事前宣導，您覺得是否滿意？

(1)非常滿意    (2)滿意    (3)普通    (4)不滿意    (5)非常不滿意  
(99)不知道/拒答

7、請問您對本市道路開挖施工中之交通安全措施，您覺得是否滿意？

(1)非常滿意    (2)滿意    (3)普通    (4)不滿意    (5)非常不滿意  
(99)不知道/拒答

8、請問您對本市道路排水溝之排水功能，您覺得是否滿意？

(1)非常滿意    (2)滿意    (3)普通    (4)不滿意    (5)非常不滿意  
(99)不知道/拒答

9、請問您對本市公園清潔是否滿意？

(1)非常滿意                                      (2)滿意                                      (3)普通                                      (4)不滿意  
(5)非常不滿意                                      (99)不知道/拒答

**答(5)續答第 9-1 題，餘跳答第 10 題**

9-1 請問您建議應如何改善\_\_\_\_\_

10、 請問您對本市公園遊憩或運動設施使用是否滿意？

- (1)非常滿意                      (2)滿意                      (3)普通                      (4)不滿意  
(5)非常不滿意                      (99)不知道/拒答

**答(5)續答第 10-1 題，餘跳答第 11 題**

10-1 請問您建議應如何改善\_\_\_\_\_

11、 請問您對本市公園廁所環境維護是否滿意？

- (1)非常滿意                      (2)滿意                      (3)普通                      (4)不滿意  
(5)非常不滿意                      (99)不知道/拒答

**答(5)續答第 11-1 題，餘跳答第 12 題**

11-1 請問您建議應如何改善\_\_\_\_\_

12、 請問您對本市公園整體管理維護是否滿意？

- (1)非常滿意                      (2)滿意                      (3)普通                      (4)不滿意  
(5)非常不滿意                      (99)不知道/拒答

**答(5)續答第 12-1 題，餘跳答第 13 題**

12-1 請問您建議應如何改善\_\_\_\_\_

13、 請問您對本市公園各類花草或樹木種栽生長狀況與去年比較起來如何？

- (1)好很多              (2)好一點              (3)一樣              (4)差一點              (5)差很多  
(99)不知道/拒答

14、 請問您對於本市公園內之各類解說牌位置及解說內容是否滿意？

- (1)非常滿意      (2)滿意      (3)普通      (4)不滿意      (5)非常不滿意  
(99)不知道/拒答

15、 請問您對本市公園內涼亭或休息座椅設施使用是否滿意？

- (1)非常滿意      (2)滿意      (3)普通      (4)不滿意      (5)非常不滿意  
(99)不知道/拒答

16、 請問您對本市園道（綠地）整體環境之滿意度？

- (1)非常滿意                      (2)滿意                      (3)普通                      (4)不滿意



(5)非常不滿意

(99)不知道/拒答

**答(5)續答第 16-1 題，餘跳答第 17 題**

16-1 請問您建議應如何改善\_\_\_\_\_

**【基本資料】**

17、性別？

(1)女 (2)男

18、請問您今年幾歲？

(1)18-24 歲 (2)25-34 歲 (3)35-44 歲 (4)45-54 歲 (5)55-64 歲 (6)65 歲及以上

(99)拒答

19、請問您之教育程度？

(1)國小及以下 (2)國(初)中 (3)高中(職)

(4)專科 (5)大學 (6)研究所及以上

(99)拒答

20、職業？

(1)白領（公司行號行政機關職員/業務代表/尉級以上軍官）

(2)藍領（工人/作業員/送貨員/司機/農林漁牧/水電工/尉級以及軍人）

(3)商店老闆/工商企業投資者

(4)專業技術人員（律師/會計師/醫師/建築師/老師）

(5)自由業（文字工作者/SOHO 族/記者）

(6)學生

(7)家庭主婦

(8)退休

(9)無業/待業

(10)其他\_\_\_\_\_ (請註明)

(99)拒答

問卷到此全部結束，謝謝您接受我們之訪問。祝您平安！