



# 公務統計業務報告

臺中市政府主計處第三科股長  
周代元  
106年9月14日



## 報告大綱



數字臺中

性別統計

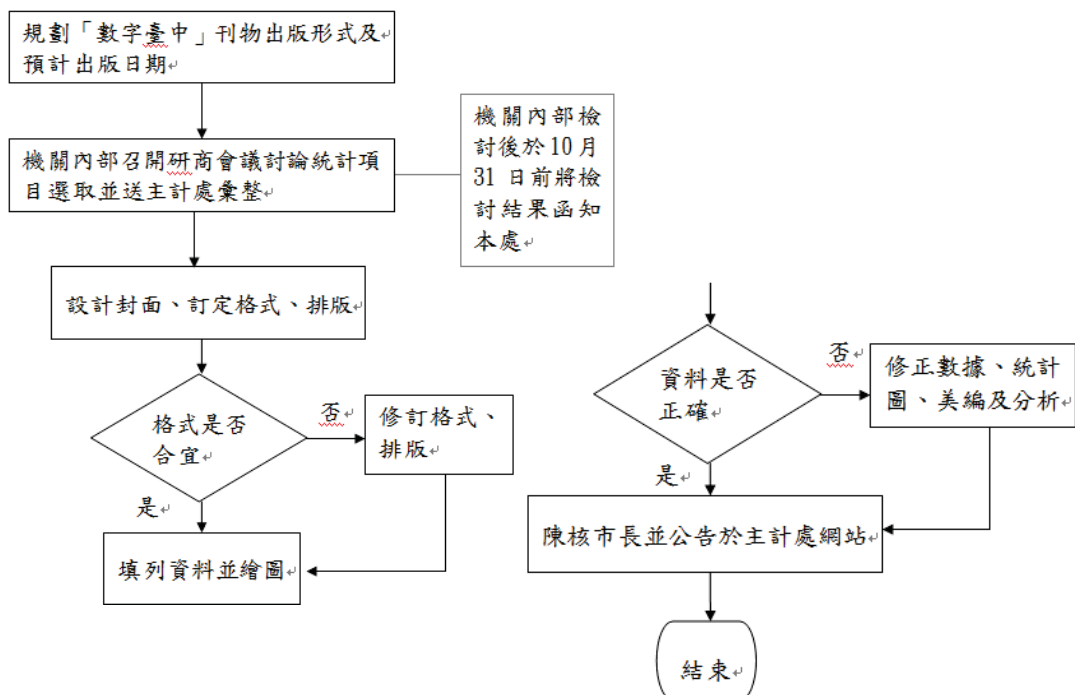
應用統計分析

# 數字臺中



- 為強化公務統計加值應用面向，爰自104年起按年綜整本市各項統計數據彙編數字臺中。
- 105年為增進統計書刊資料發布之活潑度與親和度，繪製198張活潑且豐富之統計圖，彙集成冊，分送各界參用；1萬6千餘項統計項目以電子檔形式發布於本處網站。

# 數字臺中作業流程



# 數字臺中作業期程



辦理事項	辦理期程											
	105年					106年						
	8月	9月	10月	11月	12月	1月	2月	3月	4月	5月	6月	
規劃「數字臺中」刊物出版形式及預計出版日期		■	■									
機關內部召開研商會議討論統計項目選取並送主計處彙整		■	■									
設計封面、訂定格式、排版			■	■	■	■						
填列資料並繪圖							■	■	■	■		
校閱資料正確性									■	■	■	
陳核市長並公告於主計處網站										■	■	

為確保資料豐富性，及具有特色。請機關討論統計項目選取最為重要。

## 推動機關統計資料建置自主性(續)

- 本處於105年9月20日以中市主三字第1050009854號函請各機關召開內部研商會議，就104年數字臺中電子書中所列統計項目，參考預算書施政計畫、施政白皮書及市長政見等資料，通盤檢討後進行統計項目增刪修，並同步檢討公務統計方案，於同年10月31日前，將檢討結果函送本處彙整。
- 於同年9月22日以E-BAS公告，再次提醒機關應確實開會討論指標選取事宜。

# 推動機關統計資料建置自主性(續)

## • 地方稅務局為例

內容*	奉局長105年10月6日裁示，公告本局105年9月份局務會議紀錄1份，請相關單位依局長裁示辦理。
參考/作業網址	無參考網址
附加檔	105年9月份局務會議紀錄.pdf 附件1.ppt 附件1 截至105年8月歷次未辦結案件最新執行情形表-陳核後繼續列管.doc 附件2.ppt 附件3 10509局務會議簡報-財產稅科.ppt 附件4 使用牌照稅107年收回自徵待辦事項.doc 附件5 9月企服科報告.ppt 附件5 人民陳情管理系統登錄答覆內容之錯誤及正確範例.doc 附件7 10509局務會議簡報(final)修2.pdf 附件8 會計室統計業務局務會議簡報.ppt

利用局務會議檢討統計項目

# 推動機關統計資料建置自主性(續)

序號	統計項目	統計細項	統計單位	統計時間	增刪修情形			備註
					增	刪	修	
1	地方稅務局提起行政救濟案件數-遺產	地價稅	件	105年	Y			
		土地增價稅	件	105年	Y			
		房屋稅	件	105年	Y			
		使用牌照稅	件	105年	Y			
		契稅	件	105年	Y			
		印花稅	件	105年	Y			
2	地方稅務局提起行政救濟案件數-納稅	地價稅	件	105年	Y			
		土地增價稅	件	105年	Y			
		房屋稅	件	105年	Y			
		使用牌照稅	件	105年	Y			
		契稅	件	105年	Y			
		印花稅	件	105年	Y			
3	地方稅務局提起行政救濟案件數-行政罰款第一審	地價稅	件	105年	Y			
		土地增價稅	件	105年	Y			
		房屋稅	件	105年	Y			
		使用牌照稅	件	105年	Y			
		契稅	件	105年	Y			
		印花稅	件	105年	Y			
4	地方稅務局提起行政救濟案件數-行政罰和上訴審	地價稅	件	105年	Y			
		土地增價稅	件	105年	Y			
		房屋稅	件	105年	Y			
		使用牌照稅	件	105年	Y			
		契稅	件	105年	Y			
		印花稅	件	105年	Y			

共新增28項  
統計項目

說明：1. 欲增刪修之統計項目請以本市基礎統計、所管重要政策業務執行狀況及施政成果為主。  
 2. 統計時間依資料性質分：務應統計資料以一定日期之動態數字資料為主，如月報、季報或年報等；動態統計資料以一定期間之動態數字資料為主，如月、季或年報，原則上以104年1月至104年12月之數據為主。  
 3. 需由兩個或以上之其他統計項目計算而得或屬地事類，請於備註欄列明。  
 4. 屬增修或刪除情形，請於說明欄列明原因。

# 推動機關統計資料建置自主性(續)

## ● 交通局為例

事由	召開105年「數字臺中」統計項目內部研商會議		
召集單位	本局會計室	時間	105年10月18日上午10時
主席	郭簡任技正志文	地點	三樓中庭會議室
參加人員	詳開會簽到單 <b>專案開會檢討統計項目</b>		
會議	<p>壹、報告事項： 一、主席致詞：略 二、會計室報告：略 貳、討論事項： 案由一：有關104年「數字臺中」，就本局主管權責部分通盤檢討所列統計項目，以利本府續編105年「數字臺中」案，提請討論。</p> <p>決議：相關增刪修情形詳「105年數字臺中-臺中市政府交通局統計項目修訂情形表」。</p>		

# 推動機關統計資料建置自主性(續)

序號	統計項目	統計細項	統計單位	統計時間	增刪修			備註
					增	刪	修	
1	市區公車	公車機車補助及補貼(含市區公車免費補助金額)	億元	105年			Y	修改項目名稱為「上年免費光票補助金額」，自104年7月8日起為10公里免費。
2	市區公車	敬老愛心卡-臺灣通卡-11/5折優惠卡 敬老愛心卡-臺灣通卡-轉成悠遊卡	張	-			Y	本項業務截至104年度為止 本項業務截至104年度為止
3	新增管客公車車輛數		輛	-			Y	已於市區公車/營運車輛/車輛總數項目提供統計資料，且管客中轉機車之數量屬於現狀，建議合併。
4	公車機車新增數量		臺	-			Y	已於市區公車/機車新增數量項目提供統計資料，建議合併。
5	智慧型站牌新增數量		臺	105年			Y	改以「市區公車/智慧型站牌」項目提供資料，智慧型站牌安裝於台安從電流設置，增加數量屬於現狀，應以現狀數據。
6	高客量之無障礙化路口機車分流設施、標誌標線設置		處	-			Y	與「高客量路口(段)交通工程研討與改善數量」屬相同事項，建議合併。
7	高客量地點改善		處	105年			Y	為便利市民起見將標誌標線合併

序號	統計項目	統計細項	統計單位	統計時間	增刪修			備註
					增	刪	修	
8	車輛運轉成本	小型車	輛次	105年			Y	預算編列單位-小型車留置於汽車
9	統一中辦「快速交通建設費		件	105年度			Y	該項業務自105年8月1日起開辦
10	停車位設置	汽車-合計/收費/不收費	格	-			Y	為利市民起見將標誌標線設置地點成效，將不量率之數據刪除，保留實際汽車格之數量。
11	停車位設置	機車-合計/收費/不收費	格	-			Y	為利市民起見將標誌標線設置地點成效，將不量率之數據刪除，保留實際機車格之數量。
12	停車位設置	身障車輛-合計/收費/不收費	格	-			Y	為利市民起見將標誌標線設置地點成效，將不量率之數據刪除，保留實際身障格之數量。
13	停車位設置	公共運輸-鐵路/鐵路/台-一路/路邊	格	105年度			Y	為利市民起見將標誌標線設置地點成效，將路外-都市計劃區內及區外全線，並將小型車格
14	停車位設置	身心障礙車輛-鐵路/鐵路/台	格	105年度			Y	為利市民起見將標誌標線設置地點成效，將身心障礙車輛/汽、機車類別。
15	公共路外停車格新增數量		格	105年			Y	為利市民起見將標誌標線設置地點成效，修正為公共路外-汽車停車格新增數量。



# 推動機關統計資料建置自主性(續)

增9項、刪14項、修11項

序號	統計項目	統計細項	統計單位	統計時間	增刪修情形		說明	備註
					增	刪		
16	新增公有路邊、路外停車場機車格位數量		格	105年			為對市民更清楚明瞭停車場地質權成效，修正為公共路邊、路外停車場增設數量。	
17	停車場位	全市停車場使用指數	格	105年			為對市民更清楚明瞭停車場地質權成效，修正為汽車路邊、路外停車場使用指數。	
18	停車場位	交通局管轄公營停車場指數	格	-			為對市民更清楚明瞭停車場地質權成效，修正為停車場指數，保留其代表性之數據。	
19	每十人持有汽車數		輛/戶	105年			為對市民更清楚明瞭持有汽車數，統計項目修改為「每戶持有汽車數」，統計單位修正為「輛/戶」。	
20	每十人持有汽車數		輛/戶	105年			為對市民更清楚明瞭持有汽車數，統計項目修改為「每戶持有汽車數」，統計單位修正為「輛/戶」。	
			輛	105年	√		車輛電動化為本府環境品質指標之一，故列入本局統計數據。	
			輛	105年	√		車輛電動化為本府環境品質指標之一，故列入本局統計數據。	

序號	統計項目	統計細項	統計單位	統計時間	增刪修情形		說明	備註
					增	刪		
22	交控中心設備	視聽控制器(VC)	輛	105年	√		交控中心設備增設	
		資訊可變標誌(CMS)	座	105年	√		交控中心設備增設	
		車輛偵測器(VI)	輛	105年	√		交控中心設備增設	
		無線射頻辨識RFID系統(e-Tag)	輛	105年	√		交控中心設備增設	
		路口監控系統(CCTV)	輛	105年	√		交控中心設備增設	
23	快捷巴士公司	股數	股	-	√	該公司業已進入清償結束期，相關數字不予彙整。		
		董事人數	人	-	√	該公司業已進入清償結束期，相關數字不予彙整。		
		監事人數	人	-	√	該公司業已進入清償結束期，相關數字不予彙整。		
		公司總員工數(含業)	人	-	√	該公司業已進入清償結束期，相關數字不予彙整。		

臺中市政府主計處

# 推動機關統計資料建置自主性(續)

## ● 法制局為例

案由一：增修本局 105 年數字臺中統計項目及檢討公務統計方案，提請討論。

說明：

- 依據臺中市政府主計處 105 年 9 月 20 日中市三字第 1050009854 號函略以，為續編 105 年「數字臺中」，請各機關至本處首頁/統計業務/公務統計/各類年度書刊，就貴管權責部分檢視 104 年「數字臺中」所列統計項目，召開機關內部研商會議通盤檢討，建請參考預算書施政計畫、施政白皮書及市長政見等，進行增修，並同步檢討公務統計方案，俾利編印 105 年「數字臺中」。並請於本(105)年 10 月 31 日前填妥「105 年數字臺中統計項目修訂情形表」，函送本處彙整。
- 經檢視屬本局部分之 104 年「數字臺中」所列統計項目，包含本局現有之公務統計方案項目，如：法規審議及研商成果、國家賠償事件處理情形、消費爭議事件處理情形、採購爭議案件分析、辦理調解業務概況、調解委員會組織概況及辦理調解方式概況，暨本局網頁提供之訴願案件處理情形、訴願再審案件處理情形，詳如附件 1「104 年數字臺中」、附件 2「數字臺中統計項目對應六直轄市政府法制單位公務統計報表一覽表」及附件 3「臺中市政府訴願、

參考他縣市公務統計報表，充實該局公務統計方案

再審案件統計表」。

- 為提供民眾更多訊息，經參考臺北市、新北市政府法務(制)局之公務統計報表，及本局訴願、再審案件統計表，擬具「105 年數字臺中統計項目修訂情形表」如附件 4。

決議：

- 本局原有公務統計報表「國家賠償事件處理情形分析比較表」將參考報送法務部之「辦理國家賠償事件收結情形表」報表格式修訂，及一併增修數字臺中統計項目。
- 請行政經濟科檢視目前訴願系統能提供之資訊，於 10 月 14 日(五)前將數字臺中統計項目增修資料送會計室彙整，並研議增訂公務統計報表，納入本局公務統計方案。

陸、臨時動議：無

柒、散會(下午 2 時 20 分)

臺中市政府主計處

# 推動機關統計資料建置自主性(續)

105年數字臺中市政府法制局統計項目修訂情形表

序號	統計項目	統計細項	統計單位	統計時間	增刪修情形			備註
					增	刪	修	
1	國家賠償事件收據情形	協議階段-合計	件	105年1-12月	Y			
		協議階段-成立	件	105年1-12月	Y			
		協議階段-不成立	件	105年1-12月	Y			
		協議階段-其他賠償	件	105年1-12月	Y			
		協議階段-撤回	件	105年1-12月	Y			
		協議階段-其他	件	105年1-12月	Y			
		訴訟階段-合計	件	105年1-12月	Y			
		訴訟階段-撤銷	件	105年1-12月	Y			
		訴訟階段-駁回	件	105年1-12月	Y			
		訴訟階段-一部勝訴一部駁回	件	105年1-12月	Y			
		訴訟階段-法律不備	件	105年1-12月	Y			將移送法務部之國家賠償事件收據情形表數代本局原先之公告統計表。
		訴訟階段-撤回	件	105年1-12月	Y			國家賠償事件處理情形分析比較表。
		訴訟階段-其他	件	105年1-12月	Y			
		總計-件數	件	105年1-12月	Y			
		總計-金額	元	105年1-12月	Y			
		協議成立和解-件數	件	105年1-12月	Y			
		協議成立和解-金額	元	105年1-12月	Y			
		判決確定賠償-件數	件	105年1-12月	Y			
		判決確定賠償-金額	元	105年1-12月	Y			
		依國家賠償法賠償件數	案3條	件	105年1-12月	Y		
依國家賠償法賠償-件數	件	105年1-12月	Y					
判決未賠償	依國家賠償法	元	105年1-12月	Y				
賠償-件數	件	105年1-12月	Y					
賠償-金額	元	105年1-12月	Y					
賠償-金額	元	105年1-12月	Y					

增20項、  
修16項

105年數字臺中市政府法制局統計項目修訂情形表

序號	統計項目	統計細項	統計單位	統計時間	增刪修情形			備註
					增	刪	修	
2	國家賠償事件收據情形	合計	件	105年1-12月	Y			
		不受理	件	105年1-12月	Y			
		本局已結案	件	105年1-12月	Y			為提供民眾更多訊息，將收據件數作更加項分類。
		撤回	件	105年1-12月	Y			
		撤銷	件	105年1-12月	Y			
		移送	件	105年1-12月	Y			
3	依國家賠償法	3個月內審決	件	105年1-12月	Y			
		3至5個月內審決	件	105年1-12月	Y			
		逾5個月審決	件	105年1-12月	Y			

臺中市政府主計處 13

# 推動機關統計資料建置自主性

- 請各機關積極檢討公務統計方案，以蒐集能展現施政成果之統計項目。

臺中市政府主計處 14

# 數字臺中指標選取



統計項目		統計項目		單位	資料期間	
教育經費支出 (決算數)	私立學校	資本支出	臺中市暨原區體育館	人次	105年	
		合計	開善棒球場建置數	座	105年	
		國民小學	國中、小成立運動社團數	個	105年	
		其他	市立學校營養午餐5元加碼補助受益人數	人次	105年及第1學期	
家庭教育中心	私立學校	資本支出	全國中華學校	金牌	面	
		合計	運動會臺中市	銀牌	面	
		國民小學	獎牌數	銅牌	面	
		其他	安撫會員學生人數	人		
家庭教育中心	私立學校	親子職教育	臺中市推動軟	學生閱讀認證總積分達臺灣藍標標準人數	人	
		性別教育	團體練上系	統推動成果	人	
		家庭教育活動	統推動成果	人		
		家庭教育中心家庭教育專職服務	統推動成果	人		
體育處辦理體育業務與推廣活動概況	參加人次	合計	調降代理、代	國中	%	
		體適體育活動	課教師比率	國小	%	
		全民體育活動	降低缺額人數與教師	國中	人/人	
		特殊體育活動	員類編制比	國小	人/人	
		研習訓練活動	辦理實驗教育單位數	校	105年	
		體能檢測	社區大學行動據點設置	數	105年	
		其他活動	改善現有體育運動場館無障礙設施	座	105年	
		自行車類	國中與他國學校學生交流互動次數	校	105年	
		聯合辦理	國小國際學校費(ISA)獲獎校數	校	105年	
		委外辦理	教育部5歲幼兒學費教育計畫學費補助	人次	104學年度	
		合計	幼兒學海利	教育部5歲幼兒學費教育補助弱勢加額補助	人次	104學年度
		體適體育活動	補助次	教育部中低收入戶家庭幼童托教補助	人次	104學年度
全民體育活動	受益人次	臺中市的兒童前教育補助學費補助	人次	104學年度		
特殊體育活動	合計	臺中市的兒童前教育補助弱勢加額補助	人次	104學年度		
研習訓練活動	高級中等學校	班	105學年度			
體能檢測	國民中學	班	105學年度			
其他活動	國民小學	班	105學年度			
自行車類	幼兒園	班	105學年度			

- 結合公務統計、各機關重要成果及針對各列管之KPI指標選取本刊物之統計項目。

# 應用統計分析推動



- 訂定臺中市政府主計處106年推動應用統計分析實施計畫

- 計畫目的：

為強化統計資料應用價值，發揮統計服務效能，主計人員以統計專業的角度，運用本市之重要施政成果資料，研撰各類應用統計分析，針對不同面向探討及剖析問題並提出建議，俾提供機關首長擬訂施政決策之參據。



## 第三科撰寫情形

編號	分析名稱	編號	分析名稱
103-001	臺中市人口趨勢分析	103-014	臺中市不動產交易概況
103-002	臺中市國中、小學師生概況	103-015	臺中市高中職學生概況
103-003	市民守法 交通事故肇事降低	103-016	臺中市火災發生態樣及預防作為
103-004	臺中市中等以下學校學生視力概況	103-017	心中有大愛，就業無障礙
103-005	宜居、幸福的臺中市	103-018	臺中市女性之政治與社會參與
103-006	穩健發展的臺中市	103-019	躋身國際大港之林－臺中港
103-007	臺中市就業服務概況	103-20	文化深耕的臺中市
103-008	臺中市女性勞動力參與率概況	103-21	臺中市採購及標案管理概況
103-009	市民齊做垃圾減量 建構低碳家園	103-22	臺中好行 公共運具滿意度居冠
103-010	臺中市新住民概況	103-23	臺中市老年生活概況
103-011	家庭零暴力，市民好活力	103-24	臺中市醫療資源概況
103-012	大臺中健康綠環境	103-25	臺中市低收入戶及福利補助
103-013	102年臺中市死因分析	綜合	臺中市性別不平等指數

17

## 第三科撰寫情形撰寫情形(續)

編號	分析名稱	編號	分析名稱
104-001	臺中市高中職學生概況	104-014	臺中市私人運具及停車位概況
104-002	臺中市建物開發及人口增減概況	104-015	臺中市老人照護概況
104-003	珍惜水資源，永續大臺中	104-016	臺中市勞資爭議處理概況
104-004	103年台中市十大死因分析	104-017	臺中市污水下水道概況
104-005	臺中市空氣品質概況	104-018	臺中市市區發展概況
104-006	臺中市婚育概況	104-019	臺中市婦女福利服務概況
104-007	臺中市103年醫療資源概況	104-020	臺中市能源使用概況
104-008	臺中市身心障礙者概況	104-021	臺中市原住民概況
104-009	遠離犯罪，青春年少不蹉跎	104-022	臺中市作業基金經營概況
104-010	遠離性侵害 相處無障礙	104-023	臺中市營利事業概況
104-011	優質工安，打造勞工友善城市	104-024	臺中市外籍勞工概況
104-012	活化臺中觀光，推廣在地人文風情	104-025	臺中市公害陳情概況
104-013	臺中市稻米生產概況	綜合	低碳家園 宜居臺中

18

## 第三科撰寫情形撰寫情形(續)

編號	分析名稱	編號	分析名稱
105-001	臺中市房屋稅籍住宅使用狀況	105-015	友善臺中，有愛無礙
105-002	臺中市兒童教育輔導資源概況	105-016	穹頂之下—淺談臺中市境內PM <sub>2.5</sub> 概況
105-003	臺中市兩性人力資源概況	105-017	臺中市食藥管制概況
105-004	臺中市人口概況	105-018	臺中市殯葬業務概況
105-005	宜居臺中，實在好行	105-019	臺中市醫療資源概況
105-006	臺中市刑案被害人及犯罪嫌疑人性別簡析	105-020	珍水臺中
105-007	臺中市婚育概況	105-021	臺中市市有財產概況
105-008	臺中市中、小學學生視力概況	105-022	臺中友善動物城
105-009	托老周到，安心變老	105-023	臺中市消防緊急救護、安全檢查概況
105-010	從投入經濟發展支出觀察臺中市營利事業變化及自籌財源概況	105-024	臺中市婦女家庭地位演變
105-011	山海花都 舞動臺中	105-025	臺中市文化發展概況
105-012	臺中市十大死因暨子宮頸癌篩檢概況	105-026	臺中市運輸發展概況
105-013	移居臺中，安心成家	105-027	三高與市民死因
105-014	回收再利用、舊物變黃金	綜合	孩子的教育不能等—論臺中市兒童與少年偏差行為與輔導情形之探討

19

## 第四科撰寫情形撰寫情形

編號	經濟統計通報名稱	編號	經濟統計通報名稱
103-01	102年臺中市勞動力概況	103-08	102年臺中市家庭收支概況
103-02	102年5月臺中市人力運用調查概況	103-09	臺中市醫藥保健類物價指數變動情形分析
103-03	102年臺中市婦女婚育與就業調查概況	103-10	102年臺中市人口結構及老年福利概況
103-04	102年臺中市攤販經營概況調查	103-11	從工商普查看臺中經濟發展
103-05	103年上半年臺中市勞動力概況	103-12	臺中市近10年市民消費支出消長情形分析
103-06	由購買頻度與商品性質觀察臺中市CPI變動情形	103-13	臺中市營造工程物價指數變動概況分析
103-07	臺中市外食費物價漲多少		

## 第四科撰寫情形撰寫情形(續)

編號	經濟統計通報名稱	編號	經濟統計通報名稱
104-01	103年臺中市勞動力概況	105-01	104年臺中市勞動力概況
104-02	103年5月臺中市人力運用調查概況	105-02	105年上半年臺中市勞動力概況
104-03	104年上半年臺中市勞動力概況	105-03	104年5月臺中市人力運用調查概況
104-04	103年臺中市家庭收支概況	105-04	104年臺中市家庭收支概況
		105-05	近3年臺中市外食費物價指數漲勢概況

臺中市政府主計處 21

## 第四科撰寫情形撰寫情形(續)

編號	經濟統計分析名稱	編號	經濟統計分析名稱
103-01	102年人力資源摘要簡析	104-01	103年人力資源摘要簡析
103-02	臺中市100年工商及服務業普查結果分析	104-02	臺中市102年營造業經濟概況調查分析報告
103-03	臺中市100年工商及服務業普查總報告	104-03	臺中市102年低收入戶及中低收入戶生活狀況調查分析報告
103-04	臺中市102年家庭收支調查結果簡析	104-04	臺中市103年家庭收支調查結果簡析
103-05	臺中市醫療保健服務業概況	105-01	臺中市103年營造業經濟概況調查分析報告
		105-02	臺中市104年人力資源調查摘要簡析

臺中市政府主計處 22

# 各機關106年應用統計分析規劃

- 106各機關撰寫篇數規劃原則：

- (1)警察局及地方稅務局有設置統計室(股)，撰寫6篇。
- (2)教育局及衛生局設有統計人員，撰寫3篇。
- (3)餘原則會計室編制有2人以上者，撰寫2篇。
- (4)編制1人或為會計員者，撰寫1篇。
- (5)區公所除中區外，撰寫2篇。

## 推薦觀摩機關

### 地方統計行政資訊網

行政院主計總處  
地方統計行政資訊網

重要統計資料查詢專區  
主管決策查詢平台  
預告統計資料發布  
性別統計專區  
應用統計分析園地  
公務統計管理  
統計法規及相關規定  
資訊系統推廣平台  
歷次研討(商)會議  
中央回饋資料專區

各縣市應用統計分析專區  
心智圖專區  
好樣文房  
應用統計分析作業規範  
推動交流園地

女性勞動力量與年!  
繪圖狀況別  
有配偶及同居婦女子女年齡別  
女性勞動力量與年!  
繪圖狀況別  
有配偶及同居婦女子女年齡別

統計行政資訊網於106年3月9日  
利其器」、「農產品競爭力分析一發揮在地優勢」,以及修正「綠色產業之發展

登入管理系統  
相關網站  
行政院主計總處  
行政院主計總處電子書平台  
行政院性別平等重要性別統計資料庫  
中央機關性別統計網頁  
中央部會預告統計資料發布時間表  
中央機關統計處、統計室或統計資訊網頁  
各地方機關主計處資訊網頁  
中華民國統計資訊網  
總體統計資料庫  
性別平等觀測站



## 推薦觀摩機關(續)



### 直轄市統計網

直轄市統計網	直轄市統計網
<a href="#">臺中市政府主計處</a>	<a href="#">臺北市政府主計處</a>
<a href="#">新北市政府主計處</a>	<a href="#">高雄市政府主計處</a>
<a href="#">桃園市政府主計處</a>	<a href="#">臺南市政府主計處</a>

## 推薦觀摩機關(續)

機關名稱	分析名稱
建設局	八年100萬棵植樹計畫分析
	臺中市道路工程分析
教育局	104學年度新移民子女就讀臺中市國中小概況
	104學年度臺中市高級中等以下學校原住民學生教育概況
衛生局	104年臺中市死因統計分析
	104年臺中市惡性腫瘤死因分析
<b>參考位置:</b> <b>主計處網頁/統計業務/統計分析/機關統計分析精選</b>	
地政處	臺中市95-104年稅收趨勢分析
	臺中市95-104年土地增值稅及契稅稅收趨勢分析
	104年臺中市使用牌照稅分析

## 性別統計



- 為深化各機關性別統計與性別分析，了解不同性別者之社會處境，請編製並於機關網站發布性別統計指標。另為切合業務需要及市政現況，豐富性別統計資料完整性，除既有指標外，請積極增列指標項目。

## 105年機關性別統計指標增刪修訂情形



機關名稱	104 年底	增	刪	105 年底	機關名稱	104年 底	增	刪	105 年底
市議會	22	-	-	22	環境保護局	34	2	-	36
秘書處	18	-	-	18	地政局	26	-	-	26
民政局	341	32	-	373	經濟發展局	24	-	-	24
財政局	18	-	-	18	新聞局	18	-	-	18
教育局	184	46	40	190	主計處	71	193	-	264
建設局	18	-	-	18	人事處	84	8	-	92
社會局	200	-	-	200	研究發展考核 委員會	18	-	-	18
警察局	210	-	-	210	政風處	18	-	-	18
衛生局	384	-	-	384	勞工局	109	1	-	110

# 105年機關性別統計指標 增刪修訂情形(續)



機關名稱	104 年底	增	刪	105 年底	機關名稱	104年 底	增	刪	105 年底
地方稅務局	30	18	-	48	都市發展局	30	-	-	30
農業局	22	-	-	22	水利局	18	-	-	18
交通局	22	-	-	22	區公所	119	-	-	119
觀光旅遊局	18	-	-	18	梧棲區公所	119	16	-	135
法制局	20	2	-	22	龍井區公所	119	16	-	135
消防局	26	12	-	38					
文化局	21	20	-	41					
原住民族事務 委員會	56	36	-	92					
客家事務委員 會	18	-	-	18					

臺中市政府主計處 29

# 性別統計分析



編號	分析名稱	編號	分析名稱
103-001	臺中市老年生活概況	104-001	臺中市老人照護概況
103-002	臺中市性別不平等指數	104-002	活化臺中觀光 推廣在地人文風情
103-003	心中有大愛，就業無障礙	104-003	遠離性侵害 相處無障礙
103-004	102年臺中市死因分析	104-004	遠離犯罪 青春年少不蹉跎
103-005	家庭零暴力 市民好活力	104-005	臺中市身心障礙者概況
103-006	臺中市新住民概況	104-006	臺中市婚育概況
103-007	臺中市女性勞動力參與率概況	104-007	103年臺中市十大死因
103-008	臺中市中等以下學校學生視力概況	104-008	103年5月臺中市人力運用調查概況
103-009	臺中市女性之政治與社會參與	104-009	臺中市103年人力資源摘要簡析
103-010	102年人力資源摘要簡析		

臺中市政府主計處 30

## 性別統計分析(續)



編號	分析名稱	編號	分析名稱
105-001	104年5月臺中市人力運用調查概況	105-007	臺中市兒童教育輔導資源概況
105-002	臺中市婦女家庭地位演變	105-008	臺中市婚育概況
105-003	友善臺中，有愛無礙	105-009	臺中市刑案被害人及犯罪嫌疑人性別簡析
105-004	臺中市十大死因及子宮頸癌篩檢概況	105-010	臺中市人口概況
105-005	托老周到，安心變老	105-011	臺中市兩性人力資源概況
105-006	臺中市中、小學學生視力概況		

臺中市政府主計處 31

## 性別統計通報



月份	通報主題
1月	104年戶長為女性之每戶可支配所得82.48萬，較男性戶長家庭少21.21萬元。
2月	105年女性勞動力參與率50.8%，低於男性16.2個百分點，其失業率4.3%反高於男性0.8個百分點。
3月	本市105學年度新住民就讀國中、小補校計1,038人，其中女性970人，占補校新住民學生數超過9成。
4月	本市105年發展遲緩兒童通報個案數為2,754人，以2歲至未滿5歲最多，實際接受療育年齡以3歲至未滿5歲為主。
5月	105年出生嬰兒2萬5,655人，較104年減少2.50%，其中初為人母年齡以30-34歲占19.03%最高。
6月	近5年高級中等學校畢業生選擇繼續升學占88.34%為大宗，其中男性占50.14%，女性占49.86%。
7月	本市105年公教職員女性人數為1萬9,113人(占57.02%)；兩性年齡結構均以30-49歲占比最高，男性占74.69%，女性占74.91%；兩性教育程度結構亦均以大專以上程度占比最高，男性占91.46%，女性占98.87%。
8月	本市106年第1季性侵害案件數361件，案發地點多位於加害人住所89件(占24.65%)，計通報(複選)450件次，以警政通報146件次(占32.44%)最多，兩造關係以男(女)朋友62件(占17.17%)為大宗。加害人經評估為低再犯者481人(占86.98%)，亦為六都最高。

臺中市政府主計處 32



## 性別圖像刊物指標選取



- 性別圖像VS性別平等委員會
- 本處前於8月4日以中市主三字第1060007442號函請機關對於性別圖像刊物中指標選取，由小組成員先與內部會計室及相關業務單位檢討，結合相關業務與性別議題相關施政作為，並於性別平等委員會分工小組提案討論。  
外聘委員若有增修意見，機關應於小組會議中與委員確認指標之可行性。

## 性別圖像作業期程

辦理事項	辦理期程											
	106年					107年						
	8月	9月	10月	11月	12月	1月	2月	3月	4月	5月	6月	7月
請各機關檢討指標	■											
分工小組選取指標送本處彙整		■										
彙整指標項目提會前協商會議確定			■									
填列資料並繪圖						■	■	■	■	■	■	■
校閱資料正確性											■	■
陳核後公告於主計處網站												■

## 性別統計分析



- 「105年行政院辦理臺中市政府推動性別平等業務實地訪評」會議紀錄委員指導建議事項建議性別統計分析內容回歸專題論述與政策規劃結合。本處以105年編有性別預算之機關，針對計畫編列原因及執行情形撰寫性別統計分析，並於106年6月底前辦理完成。未來將賡續執行本項業務推動。

## 編有性別預算機關撰寫性別統計分析執行情形

辦理機關	計畫名稱	辦理情形
人事處	臺中市政府105年度未婚員工聯誼活動實施計畫	已完成
龍井區公所	藝文活動	已完成
民政局	臺中市市民暨公教人員聯合婚禮活動實施計畫	已完成
觀光旅遊局	臺中國際花毯節	已完成
社會局	臺中市單親家庭、弱勢婦女房屋津貼計畫	未完成
社會局	托育一條龍-平價托育費用補助暨加值服務	已完成
社會局	臺中市自立家庭築夢踏實計畫	未完成
社會局	臺中市推展兒童及少年性剝削防制工作暨關懷中心計畫	已完成
地政局	宣導兩性平權及輔導民眾申辦繼承登記服務執行計畫	已完成
衛生局	105年度推動全民CPR+AED及安心場所認證計畫	已完成
勞工局	弱勢民眾就業或職訓期間家庭安置補助計畫	已完成
勞工局	辦理勞工大學促進勞資終身學習暨補助弱勢勞工就讀勞工大學計畫	已完成

## 結論



- 各機關請切實檢討公務統計方案，使公務統計資料能反應施政成果，並撰寫應用統計分析，強化統計加值運用，以落實統計支援決策精神。
- 鑒於性別統計業務日趨重要，請各機關配合本處性別統計規劃事項，積極辦理。

簡 報 完 畢  
謝 謝 指 教